

15-2

中華民國 105 年度

中央政府總預算



勞動部勞工保險局單位預算

勞動部勞工保險局 編

勞動部勞工保險局

預 算 總 目 次

中華民國 105 年度

書表名稱	頁次
壹、預算總說明·····	1-8
貳、主要表	
一、歲入來源別預算表·····	9
二、歲出機關別預算表·····	10-11
參、附屬表	
一、歲入項目說明提要表·····	13-16
二、歲出計畫提要及分支計畫概況表·····	17-26
1、一般行政·····	17-20
2、保險業務·····	21-24
3、第一預備金·····	25
4、勞工退休金業務·····	26
三、各項費用彙計表·····	28-29
四、歲出一級用途別科目分析表·····	30-31
五、資本支出分析表·····	32-33
六、人事費分析表·····	35
七、預算員額明細表·····	36-37
八、公務車輛明細表·····	38-40
九、現有辦公房舍明細表·····	42-43
十、捐助經費分析表·····	44-45
十一、歲出按職能及經濟性綜合分類表·····	46-47
十二、跨年期計畫概況表·····	49
十三、委辦經費分析表·····	50-51
十四、立法院審議中央政府總預算案所提決議、附帶決議及注意辦理事 項辦理情形報告·····	52-67

壹、預算總說明

勞動部勞工保險局
預算總說明
中華民國 105 年度

一、現行法定職掌

(一) 機關主要職掌：

1. 勞工保險制度執行業務之規劃、資料蒐集與分析、保險費率精算、相關法規修正建議及其他綜合規劃。
2. 勞工保險之加保、退保、投保薪資調整、查核、保險資料管理及其他承保業務。
3. 保險費之計算、收繳及欠費處理。
4. 勞工保險之給付審查及核付業務。
5. 依法接受委任辦理就業保險、勞工退休金收支、積欠工資提繳及墊償等業務。
6. 依法接受委託辦理其他業務之事項。
7. 其他與勞工保險業務相關事項。

(二) 內部分層業務：

1. 企劃管理組：

- (1) 勞工保險與就業保險綜合業務之規劃及研擬。
- (2) 勞工保險及就業保險費率之精算。
- (3) 法律事務之處理。
- (4) 業務之稽核及管考。
- (5) 各地辦事處業務之規劃及管理。
- (6) 業務講習會之辦理。
- (7) 網路申辦與查詢等線上服務之規劃及推展。
- (8) 配合主管機關辦理勞工保險專案檢查。
- (9) 其他有關企劃管理事項。

2. 納保組：

- (1) 納保業務之規劃、研擬及綜合。
- (2) 事業單位、公司行號、機關團體及職業訓練機構之新投保業務。
- (3) 事業單位與公司行號之加保、退保及投保薪資調整處理。
- (4) 事業單位及公司行號保險費之計算。
- (5) 事業單位與公司行號違法之查處。
- (6) 投保單位保險費繳款單之開單及寄發。
- (7) 未投保單位之催保及違法之查處。
- (8) 各級政府每月應補助各類被保險人保險費之計算及通知撥付。
- (9) 其他有關納保事項。

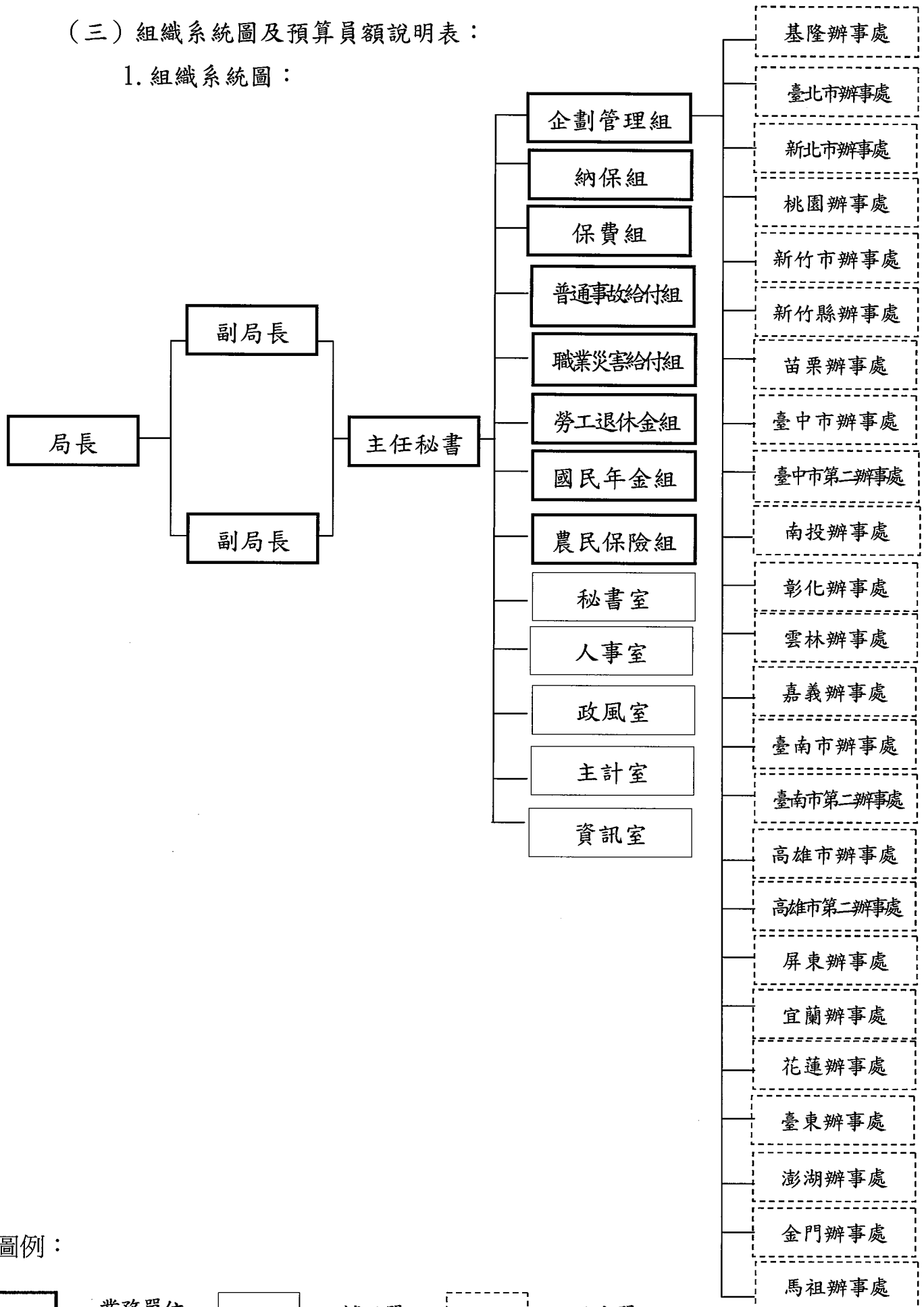
3. 保費組：

- (1)保費處理、欠費清理業務之規劃及研擬。
 - (2)保險費收繳之處理。
 - (3)保險費欠費之處理。
 - (4)工會、漁會之新投保業務。
 - (5)工會、漁會、機關團體與職業訓練機構之加保、退保及投保薪資調整處理。
 - (6)工會、漁會、機關團體及職業訓練機構保險費之計算。
 - (7)工會、漁會、機關團體與職業訓練機構違法之查處。
 - (8)投保單位與被保險人各項書表之管理、查調、提供及保管維護。
 - (9)其他有關保費處理、欠費清理及資料管理等業務事項。
4. 普通事故給付組：
- (1)勞工保險生育、老年給付、就業保險給付與積欠工資墊償基金墊償業務之規劃及研擬。
 - (2)勞工保險生育及老年給付申請之審核。
 - (3)就業保險給付申請之審核。
 - (4)積欠工資墊償基金之墊償及追償。
 - (5)勞工保險、就業保險與積欠工資墊償基金收支及帳務之管理。
 - (6)其他有關普通事故給付事項。
5. 職業災害給付組：
- (1)勞工保險傷病、失能、死亡、醫療給付業務之規劃及研擬。
 - (2)勞工保險傷病、失能及死亡給付業務之審核。
 - (3)勞工保險職業災害醫療給付業務之委託辦理及審核。
 - (4)勞工保險預防職業病健康檢查業務之辦理。
 - (5)其他有關職業災害給付事項。
6. 勞工退休金組：
- (1)勞工退休金業務之規劃及研擬。
 - (2)勞工退休金之提繳及罰鍰處理。
 - (3)勞工退休金欠費之催繳與處理、滯納金之加徵及移送強制執行。
 - (4)勞工退休金之核發。
 - (5)勞工退休金專戶之管理。
 - (6)勞工退休金財務、帳務及收支之管理。
 - (7)積欠工資墊償基金之提繳。
 - (8)其他有關勞工退休金事項。
7. 國民年金組：
- (1)國民年金業務之規劃及研擬。
 - (2)與相關社會保險資料比對勾稽，連動處理國民年金納保資格、年資計算及給付競合事項。
 - (3)國民年金被保險人資料維護管理、保險費與利息之計算及繳款單寄發。
 - (4)國民年金保險費欠費處理、保險費與利息分期及延期繳納。

- (5)國民年金老年年金給付、身心障礙年金給付、喪葬給付及遺屬年金給付之審核。
 - (6)國民年金老年基本保證年金、身心障礙基本保證年金及原住民給付之審核。
 - (7)國民年金保險費收繳及給付之帳務處理。
 - (8)國民年金保險基金收支管理、保險費收繳及給付之出納處理。
 - (9)其他有關國民年金事項。
8. 農民保險組：
- (1)農民健康保險及老年農民福利津貼業務之規劃及研擬。
 - (2)與相關社會保險資料比對勾稽，連動處理農民健康保險納保資格、給付及老農津貼競合事項。
 - (3)農民健康保險納保業務之審核及保險費計算。
 - (4)農民健康保險財務、保險費收繳及給付出納之處理。
 - (5)農民健康保險給付之審核。
 - (6)老年農民福利津貼之審核。
 - (7)農民健康保險給付及老年農民福利津貼帳務之處理。
 - (8)其他有關農民保險事項。
9. 秘書室：
- (1)印信典守及文書、檔案之管理。
 - (2)議事、出納、財務、營繕、採購及其他事務管理。
 - (3)本局辦公廳、宿舍等不動產之取得及管理配置。
 - (4)本局辦公廳、宿舍新建、擴建、遷建等營繕工程之審查、協調及督導。
 - (5)本局辦公廳、宿舍、檔案、財產、車輛管理之督導考核及工程施工查核。
 - (6)國會聯絡、媒體公關事務之政策規劃、研擬、執行及管考。
 - (7)工友(含技工、駕駛)之管理。
 - (8)本局災害防救之聯繫及安全防護。
 - (9)不屬其他各組、室事項。
10. 人事室：掌理本局人事事項。
11. 政風室：掌理本局政風事項。
12. 主計室：掌理本局歲計、會計及統計事項。
13. 資訊室：
- (1)資訊作業整體規劃、研究發展與共同規範之研訂及推動。
 - (2)本局資通安全之規劃及推動。
 - (3)資訊作業之教育訓練及推廣。
 - (4)本局資訊應用環境之規劃及管理。
 - (5)資訊應用系統之規劃、發展、管理及推動。
 - (6)本局資訊應用服務策略之規劃及協調推動。
 - (7)其他有關資訊事項。

(三) 組織系統圖及預算員額說明表：

1. 組織系統圖：



2. 預算員額說明表

機關	職員	工友	技工	駕駛	聘用	合計
勞動部勞工保險局	1,525	51	8	8	83	1,675

備註：預算員額 1,675 人含辦理老農福利津貼員額 17 人。

二、勞動部勞工保險局 105 年度施政目標與重點

為勞動部「提升人力素質，營造友善工作環境，促進勞資和諧，實現勞動尊嚴」之使命及「合作、安全、發展」三大施政主軸，本局配合勞動部中程施政計畫之「強化行政效能，提升服務品質」中程施政策略目標，持續提升為民服務品質，以具體實踐施政願景。

本局依據行政院 105 年度施政方針，配合中程施政計畫及核定預算額度，並針對經社情勢變化及本局未來發展需要，編定 105 年度施政計畫，其目標與重點如次：

(一)年度施政目標

強化行政效能，提升服務品質：提供便民、效率及創新之勞工保險及其他受託(任)等項業務服務。

(二)年度關鍵績效指標

關鍵策略目標		關鍵績效指標				
		關鍵績效指標	評估體制	評估方式	衡量標準	該年度目標值
一 強化行政效能，提升服務品質	一	勞工保險局服務品質滿意度	1	統計數據	以電話訪問調查服務滿意度，滿意以上所占比例。	84%
	二	達成勞保局電腦主機系統之整體系統高可用率	1	統計數據	全年整體系統可用率 = $(\text{系統服務時間}-\text{系統異常停機或服務停止時間})\div\text{系統服務時間}$ 。	99.99%

三、勞動部勞工保險局以前年度實施狀況及成果概述

(一) 前(103)年度施政績效及達成情形分析

年度績效目標	衡量指標	原定目標值	績效衡量暨達成情形分析
強化行政效能，提升服務品質	勞工保險局服務品質滿意度	83.5%	<p>1.衡量標準： 以電話訪問調查服務滿意度，滿意以上所占比例。</p> <p>2.目標達成情形： 以投保單位勞保、就保、勞退業務承辦人為調查對象，整體滿意度達84.6%。</p> <p>3.目標達成情形分析： 本局服務對象範圍廣泛，為提供民眾更優質的服務品質，除進行員工訓練與考核、推廣網路申辦及線上查詢作業，加強施行各地辦事處主動服務工作及單一窗口服務外，更積極推出多項e化創新服務，以符合民意期待。</p>
推廣政府服務流程改造(跨機關目標)	增加跨機關電子查驗服務項目數(e化宅配圈)	2 項	<p>1.衡量標準： 增加e政府平台勞工保險局資訊中介服務(Web IR)線上查詢作業提供之資料項目。</p> <p>2.目標達成情形： 103 年度目標值 2 項，實際值 4 項，達成度 100%。</p> <p>3.目標達成情形分析： 至 103 年底，除完成新增 2 項查詢項目外(老農津貼發放情形查詢、勞保年金給付資料查詢)，另額外新增 2 項查詢項目(勞保被保險人各月份自負額查詢、勞退請領資料查詢)，累計共提供 16 項查詢服務。</p>
	申請勞、國保生育給付免附出生證明之比率(送子鳥圈)	90%	<p>1.衡量標準： 經送子鳥系統提供出生資料後，生育給付免附出生證明申請件數占全部生育給付申請件數之比率。</p> <p>2.目標達成情形： 透過比對內政部戶役政資訊系統提供之出生登記資料，實際值為87%。</p>

			<p>3.目標差異原因分析：</p> <p>(1)按衛生福利部於 103 年 5 月 19 日修正送子鳥工作圈執行計畫，經國家發展委員會於 103 年 5 月 22 日發社字第 1030010090 號函同意備查在案，其中本指標於該執行計畫中已修正為「申請勞保、國民年金生育給付進度查詢」，原定經送子鳥資訊系統提供出生資料不復辦理，致免附出生證明申請件數無法額外增加。</p> <p>(2)本局透過比對內政部戶役政資訊系統提供之出生登記資料，針對完成出生登記申請勞保或國保生育給付者，得免附出生證明，103 年 5 月至 12 月免附出生證明比率平均約達 87%，未來將持續推廣免附出生證明服務，俾再提升免附出生證明之比率。</p>
--	--	--	--

(二) 上(104)年度已過期間施政績效及達成情形:

關鍵策略目標	關鍵績效指標	績效衡量暨達成情形分析
強化行政效能，提升服務品質	勞工保險局服務品質滿意度	<p>1.衡量標準： 以電話訪問調查服務滿意度，滿意以上所占比例，原定目標值 83.75%。</p> <p>2.目標達成情形： 目前尚未完成調查，預計 104 年 10 月 31 日前完成調查報告。</p>
	勞工保險局電腦主機系統建置及應用系統開發、移轉或重新開發	<p>1.衡量標準： 電腦主機系統之整體系統可用率可達 99.99%(含以上)。</p> <p>2.目標達成情形： 104 年 1 月至 6 月電腦主機系統整體系統可用率為 100%。</p> <p>3.目標達成情形分析： (1)104 年 1 月至 6 月整體系統可用率 = (系統服務時間 4,344 小時 - 系統異常停機或服務停止時間 0 小時) ÷ 系統服務時間 4,344 小時 = 100%。 (2)104 年 2 月 10 日完成「電腦主機系統租用案」之經營管理決策系統。 (3)104 年 6 月 12 日「電腦主機系統購置案」決標完成。 </p>

四、勞動部勞工保險局及所管特種基金相關潛藏負債之說明

(一) 勞工保險(普通事故老年、失能及死亡給付)過去服務應計給付精算現值：

1. 依據勞工保險條例第 13 條規定，普通事故保險費率為 7.5%至 13%；97 年 7 月 17 日修正條文施行後第 3 年調高 0.5%，其後每年調高 0.5%至 10%，並自 10%當年起，每 2 年調高 0.5%至上限 13%；第 15 條規定，保費由勞工、雇主及政府 3 方共同負擔；第 66 條規定，勞工保險基金之來源，包括創立時政府一次撥付之金額、當年度保險費與其孳息之收入及保險給付支出之結餘、保險費滯納金及基金運用之收益；第 69 條規定，勞工保險如有虧損，在中央勞工保險局未成立前，應由中央主管機關審核撥補。
2. 依據本局 104 年 1 月精算報告，以 103 年 10 月底投保人數 966 萬人為基礎，於折現率 3%、精算 50 年及投保薪資調整率 1.5%等精算假設條件下，精算 103 年底勞保普通事故老年、失能及死亡給付之過去服務應計給付精算現值約 9 兆 4,536 億元，扣除截至 104 年 6 月底止已提存普通事故責任準備 7,115 億元，餘額為 8 兆 7,421 億元。
3. 勞工保險為由勞工、雇主及政府 3 方共同分攤保費所成立，又勞工保險如有虧損，由政府審核撥補。其未提存準備，未來同時涉有費率調整及政府撥補挹注之可能性，相關精算資訊及說明業於本局決算書中揭露。

(二) 地方政府積欠勞工保險及就業保險之保險費補助款

1. 依據勞工保險條例第 15 條及就業保險法第 40 條等規定，101 年 6 月 30 日以前各身分類別勞工之勞工保險及就業保險的保險費，由中央與直轄市政府依該管轄區按一定比率補助；101 年 7 月 1 日起直轄市政府補助部分改由中央政府全額負擔；又勞工保險條例施行細則第 36 條規定，中央政府應補助之保險費，由保險人按月開具保險費繳款單，於次月底前送請中央政府依規定撥付。
2. 截至 104 年 6 月底中央及地方政府累計待撥付之勞工保險及就業保險費為 300 億元，扣除尚未屆繳款期限之保險費 104 億元，逾期欠費為 196 億元，係臺北及高雄市政府欠費，屬本局之應收債權，已列帳表達。

貳、主 要 表

**勞動部勞工保險局
歲入來源別預算表**

經資門併計

中華民國 105 年度

單位：新臺幣千元

科 目				本年度預算數	上年度預算數	前年度決算數	本年度與 上年度比較	說 明
款	項	目	名稱及編號					
			合 計	116,191	232,914	-	-116,723	
2			0400000000 罰款及賠償收入	115,506	128,094	-	-12,588	
	147		0430100000 勞工保險局	115,506	128,094	-	-12,588	
		1	0430100100 罰金罰鍰及息金	115,506	128,094	-	-12,588	
		1	0430100101 罰金罰鍰	115,506	128,094	-	-12,588	本年度預算數係違反勞工保險條例、就業保險法及勞工退休金條例等規定所處之罰鍰收入。
4			0700000000 財產收入	373	104,592	-	-104,219	
	158		0730100000 勞工保險局	373	104,592	-	-104,219	
		1	0730100100 財產孳息	118	187	-	-69	
		1	0730100106 租金收入	118	187	-	-69	本年度預算數係提供場地之租金收入。
		2	0730100400 投資收回	-	104,157	-	-104,157	
		1	0730100401 國營事業資本收回	-	104,157	-	-104,157	上年度預算數係勞工保險局於103年2月17日改制為行政機關，截至103年12月31日止營業基金原辦理勞保、農保、職業災害勞工保護、就業保險及勞工退休金業務所需之設備費等餘存權益繳庫數。
		3	0730100600 廢舊物資售價	255	248	-	7	本年度預算數係出售報廢物品等收入。
7			1100000000 其他收入	312	228	-	84	
	162		1130100000 勞工保險局	312	228	-	84	
		1	1130100900 雜項收入	312	228	-	84	
		1	1130100901 收回以前年度歲出	312	228	-	84	本年度預算數係收回以前年度墊付欠費執行案件執行費繳庫數。

**勞動部勞工保險局
歲出機關別預算表**

經資門併計

中華民國 105 年度

單位：新臺幣千元

科 目				本年度預算數	上年度預算數	本年度與 上年度比較	說 明			
款	項	目	節					名稱及編號		
15	2			0030000000 勞動部主管	3,152,051	3,405,197	-253,146	1. 本年度預算數2,519,943千元，包括人事費1,811,864千元，業務費641,541千元，設備及投資64,134千元，獎補助費2,404千元。 2. 本年度預算數之內容與上年度之比較如下： (1)人員維持費1,811,864千元，較上年度核實減列人事費54,267千元。 (2)基本行政工作維持費308,376千元，較上年度減列電話費及辦公事務用品購置等經費24,840千元。 (3)資訊業務經費399,703千元，較上年度減列59,898千元，包括： <1>辦理推動資訊業務租用伺服器等經費221,468千元，較上年度減列29,801千元。 <2>電腦主機系統採購暨應用系統移轉計畫總經費2,093,561千元，公務預算分攤982,910千元，分6年辦理，103至104年已編列384,973千元，本年度續編第3年經費178,235千元，較上年度減列30,097千元。		
				0030100000 勞工保險局	3,152,051	3,405,197	-253,146			
				6630100000 社會保險支出	3,050,697	3,296,321	-245,624			
				6630100100 一般行政	2,519,943	2,658,948	-139,005			
			1							
	2				6630101100 保險業務	526,304	631,238		-104,934	

**勞動部勞工保險局
歲出機關別預算表**

中華民國 105 年度

單位：新臺幣千元

經資門併計

科 目					本年度預算數	上年度預算數	本年度與 上年度比較	說 明
款	項	目	節	名稱及編號				
								千元。
								(3)保費業務經費320,290千元，較上年度減列補助職業工會及漁會辦理勞工保險業務之行政事務費等62,578千元。
								(4)普通事故給付業務經費29,123千元，較上年度減列辦理勞、就保核付通知等經費6,747千元。
								(5)職業災害給付業務經費62,680千元，較上年度減列辦理失能、傷病與職災醫療給付案件之受理、審核及行政救濟、訴追等經費15,396千元。
								(6)農民保險業務經費9,560千元，較上年度減列辦理農保現金給付核發等經費1,039千元。
		3		6630109000 一般建築及設備	-	635	-635	
		1		6630109011 交通及運輸設備	-	635	-635	上年度汰換首長座車1輛預算業已編竣，所列635千元如數減列。
		4		6630109800 第一預備金	4,450	5,500	-1,050	本年度預算數較上年度減列如列數。
				6830100000 福利服務支出	101,354	108,876	-7,522	
		5		6830101600 勞工退休金業務	101,354	108,876	-7,522	1. 本年度預算數101,354千元，全數為業務費。 2. 勞工退休金收支及個人專戶管理業務經費101,354千元，較上年度減列辦理製發繳款單及計算名冊相關作業等經費7,522千元。

本 頁 空 白

參、附 屬 表

勞動部勞工保險局
歲入項目說明提要表

中華民國105年度

單位：新臺幣千元

來源子目及 細目與編號	0430100100 -0430100101 罰金罰鍰及怠金 -罰金罰鍰	預算金額	115,506	承辦單位	納保組、保費組、普通 通事故給付組、職業 災害給付組、勞工退 休金組
----------------	---	------	---------	------	---

歲 入 項 目 說 明

一、項目內容

1. 違反勞工保險條例規定所處之罰鍰收入。
2. 違反就業保險法規定所處之罰鍰收入。
3. 違反勞工退休金條例規定所處之罰鍰收入。

二、法令依據

1. 勞工保險條例第70、71及72條。
2. 就業保險法第36、37及38條。
3. 勞工退休金條例第48、49及52條。

金 額 及 說 明

款	項	目	節	名 稱	金 額	說 明
2				0400000000 罰款及賠償收入	115,506	
	147			0430100000 勞工保險局	115,506	
		1		0430100100 罰金罰鍰及怠金	115,506	
			1	0430100101 罰金罰鍰	115,506	1. 違反勞工保險條例規定所處之罰鍰收入91,944千元。 2. 違反就業保險法規定所處之罰鍰收入14,222千元。 3. 違反勞工退休金條例規定所處之罰鍰收入9,340千元。

**勞動部勞工保險局
歲入項目說明提要表**

中華民國105年度

單位：新臺幣千元

來源子目及 細目與編號	0730100100 財產孳息	-0730100106 -租金收入	預算金額	118	承辦單位	企劃管理組、秘書室
----------------	--------------------	----------------------	------	-----	------	-----------

歲	入	項	目	說	明
---	---	---	---	---	---

一、項目內容 提供場地之租金收入。	二、法令依據 國有財產法及契約規定。
----------------------	-----------------------

金	額	及	說	明
---	---	---	---	---

款	項	目	節	名 稱	金 額	說 明
4				0700000000 財產收入	118	
	158			0730100000 勞工保險局	118	
		1		0730100100 財產孳息	118	
			1	0730100106 租金收入	118	1. 影印機場地之租金收入55千元(12個月，每月4,600元)。 2. 辦公場地之租金收入30千元(12個月，每月2,493元)。 3. 自動櫃員機場地之租金收入33千元(12個月，每月2,770元)。

**勞動部勞工保險局
歲入項目說明提要表**

中華民國105年度

單位：新臺幣千元

來源子目及 細目與編號	0730100600 廢舊物資售價	預算金額	255	承辦單位	秘書室
----------------	----------------------	------	-----	------	-----

歲	入	項	目	說	明
---	---	---	---	---	---

一、項目內容 出售報廢物品等收入。	二、法令依據 財政收支劃分法。
----------------------	--------------------

金	額	及	說	明
---	---	---	---	---

款	項	目	節	名 稱	金 額	說 明
4				0700000000 財產收入	255	
	158			0730100000 勞工保險局	255	
		3		0730100600 廢舊物資售價	255	出售報廢財產及廢舊物品等收入。

**勞動部勞工保險局
歲入項目說明提要表**

中華民國105年度

單位：新臺幣千元

來源子目及 細目與編號	1130100900 雜項收入	-1130100901 -收回以前年度歲 出	預算金額	312	承辦單位	保費組、勞工退休金 組
----------------	--------------------	------------------------------	------	-----	------	----------------

歲	入	項	目	說	明
---	---	---	---	---	---

一、項目內容 收回以前年度墊付欠費執行案件執行費繳庫數。	二、法令依據 1.行政執行法。 2.強制執行法。
---------------------------------	--------------------------------

金	額	及	說	明
---	---	---	---	---

款	項	目	節	名 稱	金 額	說 明
7				1100000000 其他收入	312	
	162			1130100000 勞工保險局	312	
		1		1130100900 雜項收入	312	
			1	1130100901 收回以前年度歲出	312	收回以前年度墊付欠費執行案件執行費繳庫數。

勞動部勞工保險局
歲出計畫提要及分支計畫概況表
中華民國105年度

經資門併計

單位：新臺幣千元

工作計畫名稱及編號	6630100100 一般行政	預算金額	2,519,943
-----------	-----------------	------	-----------

計畫內容：
本計畫為配合業務，辦理一般性行政管理工作。

預期成果：
完成良好機關管理工作，俾助於業務之順利推展。

分支計畫及用途別科目	預算金額	承辦單位	說明
01 人員維持	1,811,864	人事室、秘書室	本局預算員額1,675人，扣除辦理老農福利津貼員額17人，調整後本局員額為1,658人，計需人事費1,741,947千元，包括職員1,509人，聘用82人，工友51人，技工8人，駕駛8人；另依本局組織法第6條所訂僱用業務佐理152人依原適用法令規定之標準支給，需人事費69,917千元，合共1,811,864千元。
0100 人事費	1,811,864		
0103 法定編制人員待遇	1,108,330		
0104 約聘僱人員待遇	89,363		
0105 技工及工友待遇	27,456		
0111 獎金	314,368		
0121 其他給與	28,718		
0131 加班值班費	58,761		
0142 退休退職給付	512		
0143 退休離職儲金	66,622		
0151 保險	117,734		
02 基本行政工作維持	308,376	本局各單位	1. 本局辦公房舍水電費26,311千元。 2. 一般公務所使用之郵資、電話、消耗及非消耗品14,619千元。 3. 公文、財產及採購等系統維護費1,621千元。 4. 租用仰德大樓、高雄市、桃園、新竹縣及澎湖等辦事處及分攤行政執行署租金，需135,385千元。 5. 租用倉庫及停車位租金，需25,616千元。 6. 租用電話系統設備、影印機及會議場地等租金7,460千元。 7. 地政登記謄本、地價證明等規費11千元。 8. 財產保險及公務車輛、機車，需牌照稅、燃料使用費、保險費、油脂、油料及維護費等2,712千元。 9. 採購評選委員會委員出席費160千元。 10. 處理公務所需印製信封、通函、檔案夾，及開會逾時誤餐費、飲水機水質檢驗、管道間工作服等，需3,207千元。 11. 為推動各項業務，運用各類媒體、活動及其他相關政策溝通說明等費用，需17,059千元。 12. 電話服務中心總機話務作業、郵件收受處
0200 業務費	301,641		
0201 教育訓練費	1,110		
0202 水電費	26,311		
0203 通訊費	11,389		
0215 資訊服務費	3,413		
0219 其他業務租金	168,461		
0221 稅捐及規費	419		
0231 保險費	306		
0250 按日按件計資酬金	420		
0262 國內組織會費	25		
0271 物品	4,873		
0279 一般事務費	74,691		
0282 房屋建築養護費	6,020		
0283 車輛及辦公器具養護費	924		
0284 設施及機械設備養護費	2,543		
0291 國內旅費	459		
0294 運費	110		
0295 短程車資	9		

勞動部勞工保險局
歲出計畫提要及分支計畫概況表
中華民國105年度

經資門併計

單位：新臺幣千元

工作計畫名稱及編號		預算金額	
6630100100 一般行政		2,519,943	
分支計畫及用途別科目	預算金額	承辦單位	說 明
0299 特別費	158		理、簡復書函發文及公文繕印作業委外人
0300 設備及投資	4,331		力費23,819千元。
0304 機械設備費	824		13.勞保基金紓困貸款公告費650千元。
0305 運輸設備費	685		14.辦公房舍、會議室等活動場所修繕、保全
0319 雜項設備費	2,822		、清潔及大樓管理費用30,692千元。
0400 獎補助費	2,404		15.辦公事務機具所需之保養維修費用277千元
0437 對國內團體之捐助	406		。
0475 獎勵及慰問	1,998		16.電梯、空調、機電、飲水機等設施及機械
			設備所需之保養維護費2,543千元。
			17.短程洽公車資及國內出差旅費468千元。
			18.公務運輸裝卸通行所需費用110千元。
			19.局長1人特別費158千元。
			20.現職員工訓練進修等1,110千元。
			21.人事差勤、人力資源系統等維護費1,645千
			元。
			22.辦理本局員工協助方案400千元。
			23.辦理人事業務及購置各項人事法規釋例彙
			編、人事月刊及資料印刷等，需530千元。
			24.參加中華民國紅十字總會及全文報紙資料
			庫團體會員會費25千元。
			25.辦理藝文及康樂活動需3,316千元。
			26.員工健康檢查補助費966千元。
			27.補助勞動部勞工保險局工會辦理勞工教育
			訓練活動406千元。
			28.辦理預、決算、會計、統計業務及購置會
			計參考書籍等，需487千元。
			29.統計資料庫系統維護費151千元。
			30.辦理政風有關業務、問卷調查等，需133千
			元。
			31.汰購電視機、電動訂書機、傳真機、按鍵
			電話交換機及不斷電裝置等機械設備費824
			千元。
			32.增購及汰換公務機車11輛，需運輸設備費6
			85千元。
			33.汰購冷氣機、投影機、電動號碼機、除濕
			機及開飲水機、沙發椅組、碎紙機及蒸飯
			箱等雜項設備費2,822千元。
			34.退休人員三節慰問金1,998千元。

勞動部勞工保險局
歲出計畫提要及分支計畫概況表
中華民國105年度

經資門併計

單位：新臺幣千元

工作計畫名稱及編號		預算金額	
6630100100 一般行政		2,519,943	
分支計畫及用途別科目	預算金額	承辦單位	說明
03 資訊業務	399,703	資訊室	1. 依行政院研究發展考核委員會(現為國家發展委員會)102年8月7日會訊字第1022460859號函所核定本局「電腦主機系統採購暨應用系統移轉」計畫，核定金額為2,093,561千元。
0200 業務費	339,900		(1)本計畫公務預算分攤982,910千元、積欠工資墊償基金分攤6,893千元(原104年度預算書表達公務預算分攤972,301千元、積欠工資墊償基金分攤17,502千元，依立法院第8屆第7會期審查決議，自105年度起積欠工資墊償基金分攤10,609千元，改由單位預算編列)、國民年金保險基金分攤1,086,613千元、老農福利津貼委辦經費分攤17,145千元。期程為103年至109年，103至104年已編列384,973千元，本年度續編178,235千元，未來尚需經費419,702千元。
0203 通訊費	17,011		(2)租用機房空間、硬體設備及應用系統開發，需業務費144,248千元、設備及投資33,987千元，合共178,235千元。
0215 資訊服務費	263,984		2. 租用數據專線連結本局與異地備援中心、新莊機房、紡拓辦公室、濟南路辦公室、各地辦事處及行政執行署等，需業務費17,011千元。
0219 其他業務租金	41,717		3. 推動資訊業務，租用伺服器、微縮軟片閱讀機、個人電腦、網路及資安設備等，需業務費106,125千元。
0250 按日按件計資酬金	726		4. 維護e化服務系統、網路申辦系統、電子郵件系統、資料庫系統、資訊安全防护及應用系統委外作業等，需業務費24,627千元。
0262 國內組織會費	5		5. 維護個人電腦及機房機電設備等，需業務費5,989千元。
0271 物品	7,858		6. 推動資訊業務，租用紡拓大樓辦公室與新莊中心及桃園中心電腦機房，需業務費27,893千元。
0279 一般事務費	6,559		7. 辦理資訊作業、各類電腦訓練及會議活動等，需業務費851千元。
0282 房屋建築養護費	81		8. 參加中華民國電腦學會會費5千元。
0284 設施及機械設備養護費	1,891		
0291 國內旅費	49		
0294 運費	16		
0295 短程車資	3		
0300 設備及投資	59,803		
0304 機械設備費	5,500		
0306 資訊軟硬體設備費	54,303		

勞動部勞工保險局
歲出計畫提要及分支計畫概況表
中華民國105年度

經資門併計

單位：新臺幣千元

工作計畫名稱及編號		預算金額	
6630100100 一般行政		2,519,943	
分支計畫及用途別科目	預算金額	承辦單位	說 明
			9.購置各類保險業務所需報表紙及印表機耗材等消耗品、非消耗品，需業務費13,151千元。 10.個人電腦及機房伺服器所需不斷電系統之發電機，需機械設備費5,500千元。 11.購置辦公室自動化軟體及微軟EA專案軟體等，需軟體購置費3,766千元。 12.汰換圖型掃描器、筆記型電腦及印表機等，需硬體設備費1,892千元。 13.辦理勞、就保給付，勞退核發、財務管理、e化服務網路申報及函件收件等應用系統之更新擴充；開發農保應用系統及人事導入WebHR系統等，需系統開發費14,658千元。

勞動部勞工保險局
歲出計畫提要及分支計畫概況表
中華民國105年度

經資門併計

單位：新臺幣千元

工作計畫名稱及編號	6630101100 保險業務	預算金額	526,304
-----------	-----------------	------	---------

計畫內容：

- 1.企劃管理業務。
- 2.納保業務。
- 3.保費業務。
- 4.普通事故給付業務。
- 5.職業災害給付業務。
- 6.農民保險業務。

預期成果：

- 1.積極辦理社會保險實務與理論之研究規劃，促進業務之健全及順利推展；規劃及考核為民服務業務，提升服務品質；加強管制考核、提升全球資訊網宣傳效果及內部業務查核功能，提高工作及服務效能。
- 2.協助解決本局業務法律適用之疑難問題，俾利機關業務順利推行。
- 3.符合勞、就投保條件之事業單位皆能善盡社會責任，依規定為所屬員工申報參加勞、就保，保障勞工權益，促進保險業務健全發展。
- 4.工廠事業及公司行號單位皆依規定為所屬全部員工申報參加勞、就保並覈實申報投保薪資，如期完成保險費之計算及繳款單之寄發作業，以利投保單位及時核對並確保投保單位按時繳納保險費。
- 5.處理受託金融機構代收及轉帳代繳保險費之解繳及銷帳作業，提供多元繳費方式，提高保險費實收率；並維護投保單位帳務資料正確性；保險費欠費即時催收、列管及移送執行，以鞏固勞保財務基礎；提升保費收繳成效，保障本局債權，並維護被保險人權益。
- 6.督導職業工會、漁會為所屬會員及機關團體為所屬單位員工依規定申報加保並覈實申報投保薪資，如期完成保險費之計算，以利投保單位即時核對並按時繳納保險費，提供投保單位名冊及被保險人資料，以利申請各項給付查詢年資之用，並加強個人資料防護與管理。
- 7.覈實、迅速、安全核發勞、就保各項給付，以維護被保險人權益並安定勞工生活。
- 8.祛除不適格農保被保險人，維護農保體制，覈實核發保險給付，保障農民權益，促進農村安定。

分支計畫及用途別科目	預算金額	承辦單位	說明
01 企劃管理業務	41,451	企劃管理組	1.委託辦理「勞工保險普通事故保險費率精算及財務評估」案第4期款100千元及委託辦理「服務品質滿意度調查」250千元，共需業務費350千元。
0200 業務費	41,451		
0203 通訊費	3,580		
0215 資訊服務費	3,171		2.辦理企劃研究、法律事務、業務查核管考等業務，編印業務常用法規及手冊，購買、編譯國內外社會保險制度書刊資料等，需業務費1,379 千元。
0219 其他業務租金	240		
0221 稅捐及規費	200		
0231 保險費	120		
0250 按日按件計資酬金	595		3.維護本局全球資訊網、電腦語音答詢傳真回覆系統及知識管理平台，需業務費3,171千元。
0251 委辦費	350		
0262 國內組織會費	5		4.參加國內社會保險等組織會費，需業務費5千元。
0271 物品	2,352		
0279 一般事務費	25,978		5.推動研究發展業務，辦理自行研究獎勵，需業務費115千元。
0291 國內旅費	4,786		
0294 運費	52		6.各地辦事處櫃檯及電話諮詢業務委外人力，需業務費19,614千元。

勞動部勞工保險局
歲出計畫提要及分支計畫概況表
中華民國105年度

經資門併計

單位：新臺幣千元

工作計畫名稱及編號		預算金額		526,304	
分支計畫及用途別科目	預算金額	承辦單位	說	明	
0295 短程車資	22		7.積極推動主動服務工作，加強本局各項業務及便民服務宣導，辦理業務說明會暨各項講習會等，需業務費3,516千元。		
			8.招募志工協助各辦事處業務推動，有關訓練、交通、保險、交流活動等，需業務費2,466千元。		
			9.各辦事處至投保單位洽辦業務交查案件訪查等，需業務費4,914千元。		
			10.配合行政執行署辦理欠費強制執行，需業務費3,121千元。		
			11.各辦事處處理公務所需郵資、辦公事務用品、報章雜誌、消耗品及非消耗品等，需業務費2,800千元。		
02 納保業務	63,200	納保組	1.印製寄發繳款單、異動清單、通函、各項通知及投保薪資逕行調整作業，需業務費49,257千元。		
0200 業務費	63,200		2.印製勞、就保納保業務相關異動申請表單，及辦理投保單位申報各項異動資料處理、通知作業等，需業務費7,188千元。		
0203 通訊費	40,068		3.辦理單位新投保事項、職業災害保險費率及實績費率調整事項、應投保未投保單位之催保及查核，需業務費863千元。		
0215 資訊服務費	233		4.辦理工廠事業及公司行號單位被保險人加保資格審查、投保薪資查核、保險費計算更正等事項，需業務費5,671千元。		
0221 稅捐及規費	32		5.辦理e化服務系統勞保網路申辦作業說明會，推廣網路申報與查詢，需業務費221千元。		
0250 按日按件計資酬金	47		1.辦理投保單位及被保險人投保資料寄發及保險費收繳處理等，需業務費13,425千元。		
0271 物品	635		2.投保單位、職業工會、漁會及所屬被保險人保險費及被保險人貸款欠費處理、通知及訴追等，需業務費31,773千元。		
0279 一般事務費	21,780		3.辦理職業工會、漁會及機關團體被保險人加保資格審查、投保薪資查核、異動表處理、保險費計算更正等事項，需業務費5,451千元。		
0291 國內旅費	400		4.辦理投保相關資料掃描建檔、管理維護及承		
0295 短程車資	5				
03 保費業務	320,290	保費組			
0200 業務費	57,385				
0203 通訊費	20,291				
0221 稅捐及規費	130				
0250 按日按件計資酬金	10				
0271 物品	614				
0279 一般事務費	36,052				
0291 國內旅費	245				
0294 運費	36				

勞動部勞工保險局
歲出計畫提要及分支計畫概況表
中華民國105年度

經資門併計

單位：新臺幣千元

工作計畫名稱及編號		預算金額		526,304	
分支計畫及用途別科目		預算金額	承辦單位	說	明
0295 短程車資	7			保異動表調還卷作業，需業務費6,736千元。	
0400 獎補助費	262,905				
0437 對國內團體之捐助	262,905			5. 補助職業工會及漁會辦理勞工保險業務之行政事務費，需獎補助費262,905千元。	
04 普通事故給付業務	29,123		普通事故給付組	1. 辦理老年給付案件之受理、審核及行政救濟、訴追等，需業務費7,341千元。	
0200 業務費	29,123			2. 辦理生育給付案件之受理、審核及行政救濟、訴追等，需業務費7,454千元。	
0203 通訊費	13,454			3. 辦理勞、就保之核付通知事項，需業務費12,114千元。	
0221 稅捐及規費	34			4. 辦理失業給付案件之受理、審核及行政救濟、訴追等，需業務費2,214千元。	
0250 按日按件計資酬金	337				
0271 物品	610				
0279 一般事務費	14,361				
0291 國內旅費	154				
0294 運費	164				
0295 短程車資	9				
05 職業災害給付業務	62,680		職業災害給付組	1. 辦理失能給付案件之受理、審核及行政救濟、訴追等，需業務費19,912千元。	
0200 業務費	62,680			2. 辦理傷病給付案件之受理、審核及行政救濟、訴追等，需業務費22,438千元。	
0203 通訊費	10,058			3. 辦理死亡給付案件之受理、審核及行政救濟、訴追等，需業務費4,427千元。	
0221 稅捐及規費	39			4. 辦理職災醫療給付之受理、審核及行政救濟、訴追等，需業務費4,615千元。	
0250 按日按件計資酬金	13,544			5. 委託中央健康保險署辦理醫療院所之職災醫療給付，需業務費11,288千元。	
0251 委辦費	11,288				
0271 物品	762				
0279 一般事務費	25,912				
0291 國內旅費	825				
0294 運費	234				
0295 短程車資	18				
06 農民保險業務	9,560		農民保險組	1. 辦理農民加保、退保、資格查察及保險費計算等，需業務費1,300千元。	
0200 業務費	9,560			2. 辦理農民保險e化服務系統研討會，推廣農保及網路申報查詢，需業務費405千元。	
0203 通訊費	3,054			3. 辦理農保生育、喪葬、身心障礙給付案件之受理、審核及行政救濟、訴追等，需業務費2,361千元。	
0221 稅捐及規費	11			4. 農保現金給付核發及帳務處理、保費收入與欠費催收等，需業務費5,494千元。	
0250 按日按件計資酬金	2,012				
0271 物品	195				
0279 一般事務費	4,152				

勞動部勞工保險局
歲出計畫提要及分支計畫概況表
中華民國105年度

經資門併計

單位：新臺幣千元

工作計畫名稱及編號		預算金額	
6630101100 保險業務		526,304	
分支計畫及用途別科目	預算金額	承辦單位	說 明
0291 國內旅費	112		
0294 運費	22		
0295 短程車資	2		

勞動部勞工保險局
歲出計畫提要及分支計畫概況表
中華民國105年度

經資門併計

單位：新臺幣千元

工作計畫名稱及編號	6630109800 第一預備金	預算金額	4,450
-----------	------------------	------	-------

計畫內容：

依據預算法第22條規定設置，於年度進行中，執行歲出分配預算遇經費不足時動支。

預期成果：

使本局業務能順利推動。

分支計畫及用途別科目	預算金額	承辦單位	說明
00 第一預備金	4,450	本局各單位	依預算法第22條規定在本局經常支出總額1%規定範圍內計列。
0900 預備金	4,450		
0901 第一預備金	4,450		

勞動部勞工保險局
歲出計畫提要及分支計畫概況表
中華民國105年度

經資門併計

單位：新臺幣千元

工作計畫名稱及編號	6830101600 勞工退休金業務	預算金額	101,354
-----------	--------------------	------	---------

計畫內容：
勞工退休金收支及個人專戶管理業務。

預期成果：
順利推動勞工退休金之收支、保管、滯納金之加徵、罰鍰處分及其強制執行等業務並提升作業效率，以維護勞工之退休金權益。

分支計畫及用途別科目	預算金額	承辦單位	說明
01 勞工退休金收支及個人專戶管理業務	101,354	勞工退休金組及企劃管理組	1.辦理單位開戶、提繳、停繳、工資調整及各項相關作業，需業務費9,061千元。
0200 業務費	101,354		2.辦理製發繳款單及計算名冊相關作業，需業務費41,262千元。
0203 通訊費	54,138		3.辦理欠費處理、滯納金加徵及移送強制執行相關作業，需業務費29,000千元。
0219 其他業務租金	120		4.辦理退休金請領案件之受理、審核及核定相關作業，需業務費1,609千元。
0221 稅捐及規費	150		5.辦理個人專戶管理及帳務處理相關作業，需業務費5,307千元。
0231 保險費	50		6.辦理勞工退休金財務及出納相關作業，需業務費3,900千元。
0250 按日按件計資酬金	279		7.各辦事處辦理勞工退休金業務所需電話諮詢委外人力、招募志工、洽辦交查案件、辦理業務說明宣導勞退法令及配合行政執行署辦理欠費強制執行等，需業務費11,215千元。
0271 物品	939		
0279 一般事務費	45,355		
0291 國內旅費	279		
0294 運費	29		
0295 短程車資	15		

本 頁 空 白

**勞動部勞工保險局
各項費用彙計表**

中華民國105年度

單位：新臺幣千元

工作計畫名稱及編號 第一、二級用途別 科目名稱及編號	6630100100 一般行政	6630101100 保險業務	6830101600 勞工退休金業務	6630109800 第一預備金		合 計
合 計	2,519,943	526,304	101,354	4,450		3,152,051
0100 人事費	1,811,864	-	-	-		1,811,864
0103 法定編制人員待遇	1,108,330	-	-	-		1,108,330
0104 約聘僱人員待遇	89,363	-	-	-		89,363
0105 技工及工友待遇	27,456	-	-	-		27,456
0111 獎金	314,368	-	-	-		314,368
0121 其他給與	28,718	-	-	-		28,718
0131 加班值班費	58,761	-	-	-		58,761
0142 退休退職給付	512	-	-	-		512
0143 退休離職儲金	66,622	-	-	-		66,622
0151 保險	117,734	-	-	-		117,734
0200 業務費	641,541	263,399	101,354	-		1,006,294
0201 教育訓練費	1,110	-	-	-		1,110
0202 水電費	26,311	-	-	-		26,311
0203 通訊費	28,400	90,505	54,138	-		173,043
0215 資訊服務費	267,397	3,404	-	-		270,801
0219 其他業務租金	210,178	240	120	-		210,538
0221 稅捐及規費	419	446	150	-		1,015
0231 保險費	306	120	50	-		476
0250 按日按件計資酬金	1,146	16,545	279	-		17,970
0251 委辦費	-	11,638	-	-		11,638
0262 國內組織會費	30	5	-	-		35
0271 物品	12,731	5,168	939	-		18,838
0279 一般事務費	81,250	128,235	45,355	-		254,840
0282 房屋建築養護費	6,101	-	-	-		6,101
0283 車輛及辦公器具養護費	924	-	-	-		924
0284 設施及機械設備養護費	4,434	-	-	-		4,434
0291 國內旅費	508	6,522	279	-		7,309
0294 運費	126	508	29	-		663
0295 短程車資	12	63	15	-		90
0299 特別費	158	-	-	-		158

**勞動部勞工保險局
各項費用彙計表**
中華民國105年度

單位：新臺幣千元

工作計畫名稱及編號 第一、二級用途別 科目名稱及編號	6630100100 一般行政	6630101100 保險業務	6830101600 勞工退休金業務	6630109800 第一預備金	合 計
0300 設備及投資	64,134	-	-	-	64,134
0304 機械設備費	6,324	-	-	-	6,324
0305 運輸設備費	685	-	-	-	685
0306 資訊軟硬體設備費	54,303	-	-	-	54,303
0319 雜項設備費	2,822	-	-	-	2,822
0400 獎補助費	2,404	262,905	-	-	265,309
0437 對國內團體之捐助	406	262,905	-	-	263,311
0475 獎勵及慰問	1,998	-	-	-	1,998
0900 預備金	-	-	-	4,450	4,450
0901 第一預備金	-	-	-	4,450	4,450

勞動部勞
歲出一級用途
中華民國

科 目				經 常 支				
款	項	目	節	名 稱	人事費	業務費	獎補助費	債務費
15	2			勞動部主管	1,811,864	1,006,294	265,309	
				勞工保險局	1,811,864	1,006,294	265,309	
				社會保險支出	1,811,864	904,940	265,309	
			1	一般行政	1,811,864	641,541	2,404	
			2	保險業務	-	263,399	262,905	
			4	第一預備金	-	-	-	
				福利服務支出	-	101,354	-	
			5	勞工退休金業務	-	101,354	-	

工保險局
別科目分析表
105年度

單位：新臺幣千元

出		資 本 支 出					合 計
預備金	小計	業務費	設備及投資	獎補助費	預備金	小計	
4,450	3,087,917	-	64,134	-	-	64,134	3,152,051
4,450	3,087,917	-	64,134	-	-	64,134	3,152,051
4,450	2,986,563	-	64,134	-	-	64,134	3,050,697
-	2,455,809	-	64,134	-	-	64,134	2,519,943
-	526,304	-	-	-	-	-	526,304
4,450	4,450	-	-	-	-	-	4,450
-	101,354	-	-	-	-	-	101,354
-	101,354	-	-	-	-	-	101,354

科 目				土地	房屋建築	公共建設
款	項	目	節 名稱 及 編號			
15	2	1	0030000000 勞動部主管	-	-	-
			0030100000 勞工保險局	-	-	-
			6630100000 社會保險支出	-	-	-
			6630100100 一般行政	-	-	-

工保險局
分析表
105年度

單位：新臺幣千元

機械設備	運輸設備	資訊軟硬體設備	雜項設備	權 利	投資及其他	合 計
6,324	685	54,303	2,822	-	-	64,134
6,324	685	54,303	2,822	-	-	64,134
6,324	685	54,303	2,822	-	-	64,134
6,324	685	54,303	2,822	-	-	64,134

本 頁 空 白

勞動部勞工保險局
人事費分析表
中華民國105年度

單位：新臺幣千元

人 事 費 別	金 額	說 明
一、民意代表待遇	-	
二、政務人員待遇	-	
三、法定編制人員待遇	1,108,330	
四、約聘僱人員待遇	89,363	其中依本局組織法第6條所訂僱用業務佐理，依原適用法令規定之標準支給，編列152人。
五、技工及工友待遇	27,456	
六、獎金	314,368	
七、其他給與	28,718	
八、加班值班費	58,761	本年度編列超時加班費15,547千元，依行政院103年8月26日院授人給字第1030044408號函核定額度辦理。
九、退休退職給付	512	
十、退休離職儲金	66,622	
十一、保險	117,734	
十二、調待準備	-	
合 計	1,811,864	

**勞動部勞
預算員額**
中華民國

科				目	員												額 (單位：			
款	項	目	節	名	稱	職 員		警 察		法 警		駐 警		工 友		技 工		駕 駛						
						本年度	上年度	本年度	上年度	本年度	上年度	本年度	上年度	本年度	上年度	本年度	上年度	本年度	上年度	本年度	上年度			
15	2	1		0030000000	勞動部主管	1,525	1,549	-	-	-	-	-	-	51	52	8	8	8	8					
				0030100000	勞工保險局	1,525	1,549	-	-	-	-	-	-	51	52	8	8	8	8					
				6630100100	一般行政	1,525	1,549	-	-	-	-	-	-	51	52	8	8	8	8					

工保險局
明細表
105年度

單位：新臺幣千元

人								年 需 經 費			說 明
聘 用		約 僱		駐外雇員		合 計		本 年 度	上 年 度	比 較	
本 年 度	上 年 度	本 年 度	上 年 度	本 年 度	上 年 度	本 年 度	上 年 度				
83	83	-	-	-	-	1,675	1,700	1,753,103	1,796,487	-43,384	1.表列員額扣除辦理老農福利津貼業務17人後，年需經費按1,658人編列，包括職員1,509人，聘用82人，工友51人，技工8人，駕駛8人；另依本局組織法第6條所訂僱用業務佐理152人依原適用法令規定之標準，繼續辦理至離職或退休為止。 2.本年度以業務費預計進用勞務承攬234人，計96,521千元，分述如下： (1)一般行政計畫，預計進用勞務承攬96人，經費40,269千元。 (2)保險業務計畫，預計進用勞務承攬94人，經費38,733千元。 (3)勞工退休金業務計畫，預計進用勞務承攬44人，經費17,519千元。
83	83	-	-	-	-	1,675	1,700	1,753,103	1,796,487	-43,384	
83	83	-	-	-	-	1,675	1,700	1,753,103	1,796,487	-43,384	

**勞動部勞工保險局
公務車輛明細表**

中華民國105年度

單位：新臺幣千元

車輛數	車輛種類	乘客人數 不含司機	購置 年月	汽缸總 排氣量 (立方公分)	油料費			養護費	其 他	備 註
					數量(公升)	單價(元)	金額			
	現有車輛：									
1	首長專用車	4	104.08	1,800	1,668	25.70	43	9	42	AKS-0862。
1	小客貨兩用車	4	98.08	2,378	941	25.70	24	24	22	0591-QH。
1	小客貨兩用車	4	98.08	2,378	941	25.70	24	24	22	0592-QH。
1	小客貨兩用車	4	98.08	2,378	941	25.70	24	24	22	0593-QH。
1	小客貨兩用車	4	98.08	2,378	941	25.70	24	24	22	0596-QH。
1	小客貨兩用車	4	98.08	2,378	941	25.70	24	24	22	0597-QH。
1	小客貨兩用車	4	99.08	2,261	941	25.70	24	24	22	1359-QH。
1	小客貨兩用車	4	99.08	2,261	941	25.70	24	24	22	1360-QH。
1	小客貨兩用車	4	99.08	2,261	941	25.70	24	24	22	1361-QH。
1	小客貨兩用車	4	99.08	2,261	941	25.70	24	24	23	1363-QH。
1	小客貨兩用車	4	99.08	2,261	941	25.70	24	24	23	1365-QH。
1	小客貨兩用車	4	99.08	2,261	941	25.70	24	24	23	1367-QH。
1	小客貨兩用車	4	99.08	2,261	1,668	25.70	43	25	21	1369-QH。
1	小客貨兩用車	4	100.09	2,378	941	25.70	24	24	23	6407-J2。
1	小客貨兩用車	4	100.09	2,378	941	25.70	24	24	23	6408-J2。
1	小客貨兩用車	4	100.09	2,378	941	25.70	24	24	23	6409-J2。
1	小客貨兩用車	4	100.09	2,378	941	25.70	24	24	23	6412-J2。
1	小客貨兩用車	4	100.09	2,378	941	25.70	24	24	23	6413-J2。
1	小客貨兩用車	4	100.09	2,378	941	25.70	24	24	23	6417-J2。
1	小客貨兩用車 (7-8人座)	7	98.08	2,351	1,668	25.70	43	25	22	0587-QH。
1	小客貨兩用車 (7-8人座)	7	98.08	2,351	1,668	25.70	43	25	22	0590-QH。
1	小客貨兩用車 (7-8人座)	7	100.09	2,351	1,668	25.70	43	25	21	7930-J2。
2	一般公務用機車	1	93.10	125	340	25.70	9	3	3	P68-968、P68-972。
1	一般公務用機車	1	94.10	125	170	25.70	4	2	2	CUC-575。
15	一般公務用機車	1	95.12	125	2,030	25.70	52	16	16	P9T-703、P9T-708、P9T-712、P9T-717、P9T-718、P9T-719、P9T-720、P9T-721、662-TBK(預計

**勞動部勞工保險局
公務車輛明細表**

中華民國105年度

單位：新臺幣千元

車輛數	車輛種類	乘客人數 不含司機	購置 年月	汽缸總 排氣量 (立方公分)	油料費			養護費	其 他	備 註
					數量(公升)	單價(元)	金額			
1	一般公務用機車	1	96.12	49	130	25.70	3	1	1	105年7月汰換) 、P9T-723、 P9T-725、P9T-726、P9T-727、P9T-728、 P9T-731。
18	一般公務用機車	1	96.12	125	2,644	25.70	68	19	22	557-QDF。 272-BLV、276-BLV、278-BLV(汰換)、279-BLV(汰換)、280-BLV(汰換)、281-BLV(汰換)、282-BLV(汰換)、288-BLV、289-BLV、290-BLV、291-BLV、292-BLV、293-BLV、295-BLV、297-BLV、298-BLV(汰換)、299-BLV、301-BLV，汰換機車預計105年7月執行。
22	一般公務用機車	1	97.12	125	2,860	25.70	74	24	22	366-CXS、367-CXS、368-CXS、369-CXS、370-CXS、371-CXS、372-CXS、373-CXS、375-CXS、376-CXS、378-CXS、379-CXS、380-CXS、381-CXS、382-CXS、383-CXS、385-CXS、386-CXS、387-CXS、388-CXS、389-CXS、390-CXS。
13	一般公務用機車	1	98.09	125	2,054	25.70	53	13	15	985-EDL、986-EDL、987-EDL(汰換)、988-EDL(汰換)、989-EDL、990-EDL(汰換)、991-EDL、992-EDL、993-EDL、995-EDL、996-EDL、997-EDL、001-EDM，汰換機車

**勞動部勞工保險局
公務車輛明細表**

中華民國105年度

單位：新臺幣千元

車輛數	車輛種類	乘客人數 不含司機	購置 年月	汽缸總 排氣量 (立方公分)	油料費			養護費	其 他	備 註
					數量(公升)	單價(元)	金額			
4	一般公務用機車	1	99.12	125	507	25.70	13	4	4	預計105年7月執行。 380-HQC、381-HQC、382-HQC、587-QFJ(電動車)。
15	一般公務用機車	1	100.09	125	2,064	25.70	53	16	16	867-HRG、868-HRG、869-HRG、870-HRG、871-HRG、872-HRG、873-HRG、875-HRG、876-HRG、877-HRG、878-HRG、879-HRG、880-HRG、881-HRG、882-HRG。
5	一般公務用機車	1	101.10	125	1,017	25.70	26	5	6	536-KGU、537-KGU、538-KGU、539-KGU、550-KGU。
7	一般公務用機車	1	102.04	125	1,057	25.70	27	7	8	AAL-2203、AAL-2205、AAL-2206、AAL-2207、AAL-2208、AAL-2209、AAL-2210。
8	一般公務用機車	1	103.10	125	1,070	25.70	27	8	8	295-PUC、296-PUC、297-PUC、298-PUC、299-PUC、300-PUC、301-PUC、302-PUC。
10	一般公務用機車	1	104.08	125	1,574	25.70	40	11	13	MAB-1055、MAB-1056、MAB-1057、MAB-1058、MAB-1060、MAB-1061、MAB-1062、MAB-1063、910-QFB(電動車)、911-QFB(電動車)。
1	本年度新增車輛： 一般公務用機車	1	105.07	100	54	25.70	1	1	1	預計105年7月增購1台。
合 計					41,908		1,077	647	648	

本 頁 空 白

預算員額： 職員 1,525 人 技工 8 人
 警察 0 人 駕駛 8 人
 法警 0 人 聘用 83 人
 駐警 0 人 約僱 0 人
 工友 51 人 駐外雇員 0 人

合計： 1,675 人

勞動部勞

現有辦公房

中華民國

區 分	自有				無償借用		
	單位數	面積	帳面價值	年需養護費	單位數	面積	年需養護費
一、辦公房屋	55處	21,599.46	437,161	2,821		-	-
二、機關宿舍		-	-	-		-	-
1 首長宿舍		-	-	-		-	-
2 單房間職務宿舍		-	-	-		-	-
3 多房間職務宿舍		-	-	-		-	-
三、其他		-	-	-		-	-
合 計		21,599.46	437,161	2,821		-	-

1. 表列員額扣除辦理老農福利津貼業務17人，調整為1,658人。

2. 租用辦公房屋29處：

(1) 仰德大樓、紡拓大樓辦公房屋面積21,354.87平方公尺，計需133,242千元。

(2) 高雄市辦事處、桃園辦事處、新竹縣辦事處、澎湖辦事處及本局派駐高雄、台北行政執行署辦公處所面積1,727.34平方公尺，計需6,426千元。

3. 其他：

(1) 木柵倉庫、樹林倉庫、永和倉庫等7處面積11,014.92平方公尺，計需25,225千元。

(2) 電腦主機房及作業場地等2處面積836.18平方公尺，計需37,434千元。

(3) 本局及各辦事處汽車及機車停車位26個，計需391千元。

4. 新北市辦事處進駐新莊副都心中央合署辦公大樓面積約1,126.67平方公尺，至公共區域面積及帳面價值，俟產權移轉後始能計列。

舍明細表

單位：新臺幣千元，平方公尺

[illegible]

**勞動部勞
助經費**
中華民國

捐 助 計 畫	計 畫 起 訖 年 度	捐 助 對 象	捐 助 內 容	捐 助
				經 常 人 事 費
合計				-
1.對團體之捐助				-
0437 對國內團體之捐助				-
(1)6630100100				-
一般行政				
[1]補助辦理勞工教育訓練	01	105-105 勞動部勞工保險局工會	補助勞動部勞工保險局工會辦理勞工教育訓練。	-
(2)6630101100				-
保險業務				
[1]補助職業工會、漁會等單位辦理勞工保險業務行政事務費	02	105-105 職業工會、漁會、海員總工會、船長公會，辦理勞保業務之團體	加強職業工會、漁會等單位辦理勞保加、退保及催、收繳勞工保險費等業務。	-
2.對個人之捐助				-
0475 獎勵及慰問				-
(1)6630100100				-
一般行政				
[1]退休及退職人員慰問金	01	105-105 退休及退職人員	退休及退職人員三節慰問金。	-

工保險局
分析表
105年度

單位：新臺幣千元

經 費		之 用 途		分 析
門		資 本	門	
業 務 費	其 他	營 建 工 程	其 他	合 計
263,311	1,998	-	-	265,309
263,311	-	-	-	263,311
263,311	-	-	-	263,311
406	-	-	-	406
406	-	-	-	406
262,905	-	-	-	262,905
262,905	-	-	-	262,905
-	1,998	-	-	1,998
-	1,998	-	-	1,998
-	1,998	-	-	1,998
-	1,998	-	-	1,998

勞動部勞
歲出按職能及
中華民國

職能 別分類	經濟性 分類	經 常 支 出			
		消費支出	債務利息	補助地方	移轉民間
總 計		2,822,608	-	-	265,309
06 社會安全與福利		2,822,608	-	-	265,309

105年度

資		本		支		出		總計
資本形成	土地購入	増資	補助地方	移轉民間	小計			
64,134	-	-	-	-	64,134		3,152,051	
64,134	-	-	-	-	64,134		3,152,051	

本 頁 空 白

勞動部勞工保險局
跨年期計畫概況表
中華民國105年度

單位：新臺幣億元

計畫名稱	執行期間	中央公務預算 經費需求總額	分年經費需求				備 註
			103及以 前年度 預算數	104年度 預算數	105年度 預算數	106及以後 年度預估 需求數	
電腦主機系統採購暨應用系統移轉計畫	103-109	9.83	1.77	2.08	1.78	4.20	<p>1. 依行政院研究發展考核委員會(現為國家發展委員會)102年8月7日會訊字第1022460859號函所核定本局「電腦主機系統採購暨應用系統移轉」計畫，核定金額為20.94億元。</p> <p>2. 本計畫中央公務預算分攤9.83億元、積欠工資墊償基金分攤0.07億元(原104年度預算書表達公務預算分攤9.72億元、積欠工資墊償基金分攤0.18億元，依立法院第8屆第7會期審查決議，自105年度起積欠工資墊償基金分攤0.11億元，改由單位預算編列)、國民年金保險基金分攤10.87億元、老農福利津貼委辦經費分攤0.17億元。</p>

委 辦 計 畫	計 畫 起 訖 年 度	委 辦 內 容	委 辦	
			經 常	
			用 人 費 用	業 務 費 用
合計			225	11,396
1.6630101100			225	11,396
保險業務				
(1)勞工保險普通事故保險 費率精算及財務評估	104-107	委託精算顧問公司辦理勞保普通事故 保險費率精算及財務評估。	72	23
(2)服務品質滿意度調查	105-105	委託民調公司辦理本局服務品質滿意 度調查作業。	153	85
(3)委託辦理職災醫療給付 業務	105-105	委託中央健康保險署辦理醫療院所之 職災醫療給付業務。	-	11,288

工保險局
分析表
105年度

單位：新臺幣千元

經 費 之 用 途		分 析	
門	資 本 門	合 計	
其 他	設 備 購 置 其 他		
17	-	-	11,638
17	-	-	11,638
5	-	-	100
12	-	-	250
-	-	-	11,288

勞動部勞工保險局
立法院審議中央政府總預算案所提決議、附帶決議及注意辦理事項辦理情形報告表
 中華民國 104 年度

決 議 項 次	、 附 帶 決 議 及 注 意 事 項 內 容	辦 理 情 形															
	一、通案決議部分：																
(一)	<p>103 年度中央政府總預算釋股收入 380 億元不予保留。 104 年度中央政府總預算釋股收入 380 億元如下表，倘財政狀況良好，原則不予出售；釋股對象以政府四大基金為限，釋股費用併同調整。</p> <table border="1"> <thead> <tr> <th>預算編列機關</th><th>釋股標的</th><th>釋股金額</th></tr> </thead> <tbody> <tr> <td>財政部</td><td>合作金庫金融控股公司</td><td>45 億元</td></tr> <tr> <td>交通部</td><td>中華電信公司</td><td>80 億元</td></tr> <tr> <td>行政院</td><td>台灣積體電路公司</td><td>255 億元</td></tr> <tr> <td>合 計</td><td></td><td>380 億元</td></tr> </tbody> </table>	預算編列機關	釋股標的	釋股金額	財政部	合作金庫金融控股公司	45 億元	交通部	中華電信公司	80 億元	行政院	台灣積體電路公司	255 億元	合 計		380 億元	非屬本局應辦事項。
預算編列機關	釋股標的	釋股金額															
財政部	合作金庫金融控股公司	45 億元															
交通部	中華電信公司	80 億元															
行政院	台灣積體電路公司	255 億元															
合 計		380 億元															
(二)	<p>104 年度中央政府總預算案針對各機關及所屬統刪項目如下：</p> <ol style="list-style-type: none"> 油料：統刪 30%；另隨同減列交通部辦理離島載客船舶油價補貼 0.07 億元、公路總局辦理公共運輸油價補貼 1.05 億元。 大陸地區旅費：統刪 10%。 委辦費：除人事行政總處、公務人力發展中心、中央選舉委員會及所屬、公務人員保障暨培訓委員會、警政署及所屬、外交部主管、教育部主管、法務部主管、勞工保險局、職業安全衛生署危險性機械及設備檢查與管理、動植物防疫檢疫局及所屬屠宰衛生檢查、畜禽藥物殘留檢測及檢疫偵測犬業務、衛生福利部落實長照十年計畫、推動長照服務體系及長照服務網業務相關預算、健全緊急醫療照護網絡、健全醫療衛生體系、醫事人力培育與訓練、推動身心障礙醫療復建網絡、社會救助業務、保護服務業務、規劃建立社會工作專業、推動性別暴力防治相關預算、食品藥物管理署科技發展工作及食品藥物管理業務相關預算、社會及家庭署辦理推展身心障礙者福利服務相關預算、文化部主管不刪；智慧財產局、工業局工業技術升級輔導計畫、標準檢驗局及所屬辦理國家度量衡標準實驗室整體運作與發展及民生化學計量標準計畫統刪 1% 外，其餘統刪 10%，其中大陸委員會、考試院、營建署及所屬、消防署及所屬、入出國及移民署、建築研究所、國防部所屬、財政部、國庫署、交通部、中央氣象局、觀光局及所屬、運輸研究所、農業委員會、茶業改良場、疾病管制署、中央健康保險署、社會及家庭署、新竹科學工業園區管理局及所屬、中部科學工業園區管理局及所屬、保險局改以其他項目刪減替代，科目自行調整。 一般事務費：除中央研究院、人事行政總處及所屬、國立故宮博物院、中央選舉委員會及所屬、立法院主管、公務人員保障暨培訓委員會、國家文官學院及所 	遵照辦理。															

勞動部勞工保險局
立法院審議中央政府總預算案所提決議、附帶決議及注意辦理事項辦理情形報告表
 中華民國 104 年度

決 議 項 次	、 附 帶 決 議 及 注 意 事 項 內 容	辦 理 情 形
	<p>屬、監察院、警政署及所屬、外交部主管、體育署、法務部主管、智慧財產局、工業局工業技術升級輔導計畫、勞工保險局、衛生福利部落實長照十年計畫、推動長照服務體系及長照服務網業務相關預算、健全緊急醫療照護網絡、健全醫療衛生體系、醫事人力培育與訓練、推動身心障礙醫療復建網絡、社會救助業務、保護服務業務、規劃建立社會工作專業、推動性別暴力防治相關預算、食品藥物管理署科技發展工作及食品藥物管理業務相關預算、中央健康保險署、社會及家庭署辦理推展身心障礙者福利服務相關預算、國軍退除役官兵輔導委員會聘用照顧服務員及護理人員相關預算不刪外，其餘統刪5%，其中總統府、國家發展委員會、國家通訊傳播委員會、公務人員退休撫卹基金監理委員會、營建署及所屬、消防署及所屬、空中勤務總隊、國防部所屬、賦稅署、臺北國稅局、高雄國稅局、北區國稅局及所屬、中區國稅局及所屬、南區國稅局及所屬、關務署及所屬、財政資訊中心、教育部、國家圖書館、國立公共資訊圖書館、國立教育廣播電臺、國立海洋科技博物館、中小企業處、交通部、民用航空局、中央氣象局、觀光局及所屬、運輸研究所、原子能委員會、放射性物料管理局、核能研究所、水土保持局、農業試驗所、林業試驗所、種苗改良繁殖場、桃園區農業改良場、花蓮區農業改良場、衛生福利部、社會及家庭署、環境檢驗所、環境保護人員訓練所、海岸巡防署主管、新竹科學工業園區管理局及所屬、證券期貨局改以其他項目刪減替代，科目自行調整。</p> <p>5. 軍事裝備設施、房屋建築、車輛及辦公器具、設施及機械設備養護費：除人事行政總處及所屬、國立故宮博物院、中央選舉委員會及所屬、立法院主管、公務人員保障暨培訓委員會、國家文官學院及所屬、監察院、警政署及所屬、中央警察大學設施及機械設備養護費、外交部駐外機構業務計畫、體育署、法務部主管、衛生福利部落實長照十年計畫、推動長照服務體系及長照服務網業務相關預算、保護服務業務相關預算、食品藥物管理署科技發展工作及食品藥物管理業務相關預算、海洋巡防總局艦艇歲修及機械儀器養護</p>	

勞動部勞工保險局
立法院審議中央政府總預算案所提決議、附帶決議及注意辦理事項辦理情形報告表
 中華民國 104 年度

決議、 項次	附帶決議及注意 內 容	辦 理 情 形
	<p>費不刪外，其餘統刪5%，其中國家安全會議、國史館臺灣文獻館、中央研究院、行政院、主計總處、國家發展委員會、考試院、公務人員退休撫卹基金監理委員會、內政部、營建署及所屬、消防署及所屬、入出國及移民署、國防部所屬、財政部、國庫署、賦稅署、臺北國稅局、高雄國稅局、北區國稅局及所屬、中區國稅局及所屬、南區國稅局及所屬、關務署及所屬、財政資訊中心、國家圖書館、國立公共資訊圖書館、國立教育廣播電臺、國立海洋科技博物館、交通部、民用航空局、中央氣象局、觀光局及所屬、運輸研究所、公路總局及所屬、原子能委員會、放射性物料管理局、農業委員會、水土保持局、林業試驗所、特有生物研究保育中心、漁業署及所屬、衛生福利部、疾病管制署、中央健康保險署、環境保護署、環境檢驗所、環境保護人員訓練所、海岸巡防署主管、新竹科學工業園區管理局及所屬改以其他項目刪減替代，科目自行調整。</p> <p>6. 國內旅費：除中央研究院、人事行政總處及所屬、國立故宮博物院、中央選舉委員會及所屬、公務人員保障暨培訓委員會、國家文官學院及所屬、監察院主管、警政署及所屬、體育署、法務部主管、工業局工業技術升級輔導計畫、衛生福利部落實長照十年計畫、推動長照服務體系及長照服務網業務相關預算、健全緊急醫療照護網絡、健全醫療衛生體系、醫事人力培育與訓練、推動身心障礙醫療復建網絡、社會救助業務、保護服務業務、規劃建立社會工作專業相關預算、食品藥物管理署科技發展工作及食品藥物管理業務相關預算、社會及家庭署辦理推展身心障礙者福利服務相關預算不刪外，其餘統刪5%，其中國史館臺灣文獻館、主計總處、國家發展委員會、考試院、內政部、營建署及所屬、消防署及所屬、役政署、入出國及移民署、空中勤務總隊、國防部所屬、賦稅署、臺北國稅局、高雄國稅局、北區國稅局及所屬、中區國稅局及所屬、南區國稅局及所屬、關務署及所屬、財政資訊中心、國家圖書館、國立公共資訊圖書館、國立教育廣播電臺、國立海洋科技博物館、交通部、中央氣象局、觀光局及所屬、運輸研究所、公路總局及所屬、原子能</p>	

勞動部勞工保險局
立法院審議中央政府總預算案所提決議、附帶決議及注意辦理事項辦理情形報告表
 中華民國 104 年度

決議、 項次	附帶決議及注意 內 容	辦 理 情 形
	<p>委員會、放射性物料管理局、農業委員會、水土保持局、衛生福利部、疾病管制署、社會及家庭署、環境保護署、環境檢驗所、環境保護人員訓練所、新竹科學工業園區管理局及所屬、檢查局、臺灣省政府改以其他項目刪減替代，科目自行調整。</p> <p>7. 國外旅費：除中央研究院、人事行政總處及所屬、國立故宮博物院、中央選舉委員會及所屬、立法院主管委員國會交流事務費、公務人員保障暨培訓委員會、國家文官學院及所屬、監察院、警政署及所屬、中央警察大學、外交部主管、體育署、法務部主管、衛生福利部落實長照十年計畫、推動長照服務體系及長照服務網業務相關預算、推動身心障礙醫療復建網絡、保護服務業務相關預算、食品藥物管理署科技發展工作及食品藥物管理業務相關預算、社會及家庭署辦理推展身心障礙者福利服務相關預算、文化部主管不刪外，其餘統刪5%，其中行政院、主計總處、國家發展委員會、檔案管理局、飛航安全調查委員會、客家委員會及所屬、考試院、銓敘部、公務人員退休撫卹基金監理委員會、公務人員退休撫卹基金管理委員會、審計部、內政部、營建署及所屬、消防署及所屬、役政署、入出國及移民署、建築研究所、空中勤務總隊、國防部所屬、財政部、國庫署、賦稅署、臺北國稅局、高雄國稅局、北區國稅局及所屬、中區國稅局及所屬、南區國稅局及所屬、財政資訊中心、教育部、國民及學前教育署、青年發展署、國家圖書館、國立公共資訊圖書館、國立教育廣播電臺、國家教育研究院、國立海洋科技博物館、工業局、標準檢驗局及所屬、智慧財產局、水利署及所屬、中央地質調查所、交通部、民用航空局、中央氣象局、觀光局及所屬、運輸研究所、公路總局及所屬、勞工保險局、勞動力發展署及所屬、職業安全衛生署、勞動及職業安全衛生研究所、僑務委員會、原子能委員會、輻射偵測中心、放射性物料管理局、核能研究所、農業委員會、林務局、水土保持局、農業試驗所、林業試驗所、水產試驗所、畜產試驗所、家畜衛生試驗所、特有生物研究保育中心、種苗改良繁殖場、高雄區農業改良場、漁業署及所屬、動植物防疫檢疫局及所屬、農糧署及所屬、衛</p>	

勞動部勞工保險局
立法院審議中央政府總預算案所提決議、附帶決議及注意辦理事項辦理情形報告表
 中華民國 104 年度

決 議 項 次	、 附 帶 決 議 及 注 意 事 項 內 容	辦 理 情 形
	<p>生福利部、疾病管制署、中央健康保險署、社會及家庭署、環境檢驗所、環境保護人員訓練所、新竹科學工業園區管理局及所屬、中部科學工業園區管理局及所屬、南部科學工業園區管理局及所屬、檢查局、臺灣省政府、臺灣省諮議會、福建省政府改以其他項目刪減替代，科目自行調整。</p> <p>8. 出國教育訓練費：除中央研究院、人事行政總處及所屬、中央選舉委員會及所屬、公務人員保障暨培訓委員會、國家文官學院及所屬、警政署及所屬、外交部駐外機構業務計畫、法務部主管、食品藥物管理署科技發展工作及食品藥物管理業務相關預算、文化部主管不刪外，其餘統刪5%，其中主計總處、國家發展委員會、公平交易委員會、飛航安全調查委員會、消防署及所屬、空中勤務總隊、國防部所屬、財政部、關務署及所屬、交通部、中央氣象局、原子能委員會、核能研究所、農業委員會、農業試驗所、水產試驗所、畜產試驗所、家畜衛生試驗所、特有生物研究保育中心、種苗改良繁殖場、臺中區農業改良場、臺南區農業改良場、高雄區農業改良場、花蓮區農業改良場、衛生福利部、疾病管制署、環境保護署、檢查局改以其他項目刪減替代，科目自行調整。</p> <p>9. 設備及投資：除資產作價投資、中央研究院、人事行政總處及所屬、中央選舉委員會及所屬、立法院主管、公務人員保障暨培訓委員會基本行政維持、國家文官學院及所屬、監察院、審計部、警政署及所屬、中央警察大學房屋建築及設備費、外交部駐外機構業務計畫、購置駐外機構館舍計畫與汰換駐外機構公務車預算、法務部主管、勞工保險局、動植物防疫檢疫局高雄分局檢疫行政大樓興建工程、衛生福利部健全緊急醫療照護網絡、健全醫療衛生體系、醫事人力培育與訓練、社會救助業務、保護服務業務相關預算、食品藥物管理署科技發展工作及食品藥物管理業務相關預算、中央健康保險署、社會及家庭署辦理推展身心障礙者福利服務相關預算、海岸巡防署臺北港海巡基地、海洋巡防總局艦艇大修經費及強化海巡編裝發展方案不刪；科技部增撥國家科學技術發展基金統刪1%；文化部主管統刪3%；國立故宮博物院故宮南部院</p>	

勞動部勞工保險局
立法院審議中央政府總預算案所提決議、附帶決議及注意辦理事項辦理情形報告表
 中華民國 104 年度

決議、 項次	附帶決議及注意 內 容	辦 理 情 形
	<p>區籌建計畫統刪4%；教育部主管統刪7%外，其餘統刪8%，其中司法院、最高法院、最高行政法院、臺北高等行政法院、臺中高等行政法院、高雄高等行政法院、公務員懲戒委員會、法官學院、智慧財產法院、臺灣高等法院、臺灣高等法院臺中分院、臺灣高等法院臺南分院、臺灣高等法院高雄分院、臺灣高等法院花蓮分院、臺灣臺北地方法院、臺灣士林地方法院、臺灣新北地方法院、臺灣桃園地方法院、臺灣新竹地方法院、臺灣苗栗地方法院、臺灣臺中地方法院、臺灣南投地方法院、臺灣雲林地方法院、臺灣嘉義地方法院、臺灣高雄地方法院、臺灣屏東地方法院、臺灣臺東地方法院、臺灣花蓮地方法院、臺灣宜蘭地方法院、臺灣基隆地方法院、臺灣澎湖地方法院、臺灣高雄少年及家事法院、福建高等法院金門分院、福建金門地方法院、福建連江地方法院、考試院、公務人員退休撫卹基金監理委員會、內政部、役政署、國防部、財政部、賦稅署、臺北國稅局、高雄國稅局、北區國稅局及所屬、中區國稅局及所屬、南區國稅局及所屬、國有財產署及所屬、教育部、國民及學前教育署、國家圖書館、國立公共資訊圖書館、國立教育廣播電臺、國立海洋科技博物館、中央氣象局、觀光局及所屬、運輸研究所、公路總局及所屬、蒙藏委員會、農業委員會、家畜衛生試驗所、環境保護署、環境保護人員訓練所、海洋巡防總局、海岸巡防總局及所屬、金融監督管理委員會、銀行局、證券期貨局改以其他項目刪減替代，科目自行調整。</p> <p>10. 對國內團體之捐助與政府機關間之補助：除法律義務支出、中央研究院、警政署及所屬、外交部、教育部主管、法務部主管、勞工保險局、漁業署捐助各級漁會辦理臺灣地區各漁業通訊電臺營運輔導、衛生福利部捐助財團法人國家衛生研究院發展計畫、落實長照十年計畫、推動長照服務體系及長照服務網業務相關預算、社會救助業務、保護服務業務、健全緊急醫療照護網絡、健全醫療衛生體系、醫事人力培育與訓練、食品藥物管理署科技發展工作及食品藥物管理業務相關預算、中央健康保險署、社會及家庭署辦理長期照顧十年計畫及建置長期照顧服務體系暨推展身心障礙</p>	

勞動部勞工保險局
立法院審議中央政府總預算案所提決議、附帶決議及注意辦理事項辦理情形報告表
 中華民國 104 年度

決 議 項 次	、 附 帶 決 議 及 注 意 事 項 內 容	辦 理 情 形
	<p>者福利服務相關預算、文化部主管、科技部對國家災害防救科技中心、財團法人國家實驗研究院與國家同步輻射研究中心之捐助不刪；經濟部科技預算、智慧財產局、工業局工業技術升級輔導計畫統刪1%外，其餘統刪5%，其中客家委員會及所屬、內政部、營建署及所屬、國防部所屬、交通部、觀光局及所屬、公路總局及所屬、核能研究所、桃園區農業改良場、動植物防疫檢疫局及所屬、環境保護署、新竹科學工業園區管理局及所屬改以其他項目刪減替代，科目自行調整。</p> <p>11. 對地方政府之補助：除法律義務支出、一般性補助款、教育部主管、法務部主管、衛生福利部落實長照十年計畫、推動長照服務體系及長照服務網業務相關預算、社會救助業務、健全緊急醫療照護網絡、食品藥物管理署科技發展工作及食品藥物管理業務相關預算、中央健康保險署、社會及家庭署辦理長期照顧十年計畫及建置長期照顧服務體系暨推展身心障礙者福利服務相關預算、文化部主管不刪外，其餘統刪5%，其中役政署、觀光局及所屬、動植物防疫檢疫局及所屬、衛生福利部改以其他項目刪減替代，科目自行調整。</p> <p>12. 人事費：除退休退職給付、人事行政總處退休公教人員年終慰問金調整準備、國立故宮博物院、中央選舉委員會及所屬、立法院主管（不含委員問政油料補助費）、公務人員保障暨培訓委員會、國家文官學院及所屬、監察院主管、警政署及所屬、外交部主管、體育署、法務部主管不刪；立法院主管委員問政油料補助費統刪30%外，其餘統刪1%，其中中央研究院、主計總處、公務人力發展中心、地方行政研習中心、檔案管理局、飛航安全調查委員會、公共工程委員會、司法院、最高法院、最高行政法院、臺北高等行政法院、臺中高等行政法院、高雄高等行政法院、公務員懲戒委員會、法官學院、智慧財產法院、臺灣高等法院、臺灣高等法院臺中分院、臺灣高等法院臺南分院、臺灣高等法院高雄分院、臺灣高等法院花蓮分院、臺灣臺北地方法院、臺灣士林地方法院、臺灣新北地方法院、臺灣桃園地方法院、臺灣新竹地方法院、臺灣苗</p>	

勞動部勞工保險局
立法院審議中央政府總預算案所提決議、附帶決議及注意辦理事項辦理情形報告表
 中華民國 104 年度

決 議 項 次	、 附 帶 決 議 及 注 意 事 項 內 容	辦 理 情 形
	<p>栗地方法院、臺灣臺中地方法院、臺灣南投地方法院、臺灣彰化地方法院、臺灣雲林地方法院、臺灣嘉義地方法院、臺灣臺南地方法院、臺灣高雄地方法院、臺灣屏東地方法院、臺灣臺東地方法院、臺灣花蓮地方法院、臺灣宜蘭地方法院、臺灣基隆地方法院、臺灣澎湖地方法院、臺灣高雄少年及家事法院、福建高等法院金門分院、福建金門地方法院、福建連江地方法院、考試院、考選部、消防署及所屬、役政署、入出國及移民署、建築研究所、空中勤務總隊、國防部所屬、國庫署、臺北國稅局、高雄國稅局、北區國稅局及所屬、中區國稅局及所屬、南區國稅局及所屬、國有財產署及所屬、國家圖書館、國立公共資訊圖書館、國立教育廣播電臺、國立海洋科技博物館、水利署及所屬、中央地質調查所、交通部、民用航空局、中央氣象局、觀光局及所屬、運輸研究所、公路總局及所屬、勞動及職業安全衛生研究所、林務局、水土保持局、畜產試驗所、家畜衛生試驗所、茶業改良場、種苗改良繁殖場、桃園區農業改良場、臺南區農業改良場、環境保護署、環境檢驗所、環境保護人員訓練所、海岸巡防署主管、證券期貨局改以其他項目刪減替代，科目自行調整。</p> <p>13. 國庫署「國債付息」減列2 億元。</p>	
(三)	<p>近來國際原油價格持續重挫，國內汽、柴油價格亦不斷下跌；日前中油再度宣布自 2015 年 1 月 12 日起調降各式汽、柴油價格，其中 95 無鉛調降為每公升 24.6 元，較編製 104 年度中央政府總預算案時按每公升 35.1 元編列，已有大幅差距；爰予減列 104 年度中央政府各機關油料費 30%；另年度預算執行中，若遇油價大幅波動，則在油料用量之共同標準範圍內，各機關應依以下原則辦理，主計總處並應追蹤控管執行情形：</p> <ol style="list-style-type: none"> 1. 油價下跌時，按實際油價覈實列支，結餘部分並不得移為他用。 2. 油價大幅上漲，致所須經費不足時，得以各機關第一預備金支應；若嚴重不敷，得申請動支第二預備金。 	遵照辦理。
(四)	<p>針對 104 年度中央政府總預算中有關「自由經濟示範區」相關預算共計編列 75 億 9,945 萬 5,000 元，包括：國家發展委員會編列 1,670 萬元、經濟部智慧財產局編列 20 萬元、行政院農業委員會編列 3 億 8,573 萬元、衛生福利部編列 1 億 4,600 萬元、經濟特別收入基金 1,000 萬元、桃園國際機場股份有限公司 6,400 萬元、</p>	非屬本局應辦事項。

勞動部勞工保險局
立法院審議中央政府總預算案所提決議、附帶決議及注意辦理事項辦理情形報告表
 中華民國 104 年度

決 議 項 次	、 附 帶 決 議 及 注 意 事 項 內 容	辦 理 情 形
	<p>臺灣港務股份有限公司 34 億 3,715 萬 1,000 元、航港建設基金 35 億 3,477 萬 4,000 元、農業特別收入基金 490 萬元。</p> <p>經查，「自由經濟示範區規劃方案」於 102 年 8 月啟動第 1 階段推動計畫，自貿港區為自由經濟示範區第 1 階段之核心，惟推動效益卻未如預期，無法彌補我國港埠整體進出口貨物流失量，且入駐港區事業數及進用員工人數未見成長，此外，再以我國自由貿易港區歷年來入駐港區事業家數及進用員工人數觀之，推行自由貿易示範區計畫後，入駐港區事業數及進用員工人數亦未見明顯成長；另示範區 104 年度關鍵績效指標考核面向不足，且跨機關間衡量標準不一，有欠妥適。</p> <p>另，有鑑於「自由經濟示範區規劃方案」尚未三讀通過，各部會即逕自編列該預算執行計畫，實有未當。事實上，就政府不斷宣傳國際的案例：韓國仁川自經區言之，現已證明也將面臨推動困難之困境，事實上，由於外國人移住率過低、招商不易、無法吸引國外資金流入，以及對本國企業限制過多等因素，近年來韓國各界對仁川自經區的發展狀況，出現了諸多的批判。而面對中國上海自貿區實施一年來發現，其光環不但嚴重消退，實施成效更是完全不如預期，但台灣卻為了企圖與中國對接，不斷以此推銷台灣自經區的設立優勢，用錯誤的觀念及手段，實難以帶動台灣經濟升級，更無法為台灣經濟注入新的成長動力，且因示範區特別條例尚未審議通過。準此，除交通部自由港區等海空港建設、國家發展委員會、經濟部、衛生福利部及行政院農業委員會等既有不涉及落實自由經濟示範區特別條例相關預算得編列執行外，其餘不得編列。</p>	
(五)	<p>鑑於多數財團法人收入來源主要依賴政府之補助與委辦收入，或以行使公權力特定政策任務為設置目的，且各該薪資待遇均已相當優渥。因此，相關福利經費之支用更應摶節，避免造成外界觀感不佳，或有浪費政府資源之嫌。</p> <p>爰自 104 年度起，各財團法人除應比照公務人員取消交通補助費外，亦不得再發放高層主管之房屋津貼。</p>	非屬本局應辦事項。
(六)	<p>根據審計部 102 年度中央政府總決算審核報告指出，政府捐助之財團法人總計 152 個，基金總額高達 2,423 億 8,298 萬餘元。然諸多財團法人財源自籌能力不足，高度仰賴政府財源挹注；依決算審核結果，152 個財團法人 102 年度營收來自政府捐補助（不含捐助基金）或委辦之金額高達近 470 億元，超過年度整體收入之 50%。其中有 60 家政府捐補助及委辦經費占其年度收入比例逾 50%，當中有 42 家超過 70%，逾 90%者亦不在少數。</p> <p>事實上，許多財團法人或已達成設置任務，或因時</p>	非屬本局應辦事項。

勞動部勞工保險局
立法院審議中央政府總預算案所提決議、附帶決議及注意辦理事項辦理情形報告表
 中華民國 104 年度

決 議 、 附 帶 決 議 及 注 意 事 項 項 次	內 容	辦 理 情 形
	<p>空環境變遷致設立目的已不復存在，或功能重疊，或已不具實質效益……，本院審查 102 年度中央政府總預算案時決議：「……要求各該主管機關於 6 個月內針對所捐助財團法人之設置目的、工作計畫、經費運用、財務狀況、營運績效等，以及任務已達成、設立目的已不復存在或已無營運實益等之財團法人，應向立法院提出評估報告及退場計畫。」，惟迄今僅見公設財團法人不斷設置，卻未見有退場或整併者；長此以往，不僅浪費行政資源，更將形成政府財政負擔。</p> <p>爰此，104 年度中央政府各機關（含營業及非營業基金）應就所主管財團法人設置任務已達成、或設立目的已不復存在、或已無營運實益、或績效不彰、或性質或業務相近者，提出具體之退場或整併計畫及時程，並向立法院各該委員會報告。</p>	
(七)	<p>公教人員保險法中訂有「眷屬喪葬津貼（最高 3 個月薪俸額）」，而全國軍公教員工待遇支給要點中，亦列有眷屬死亡之「喪葬補助（最高 5 個月薪俸額）」之生活津貼，惟該「生活津貼」之規定，並未有法源依據。公教人員保險既已有眷屬喪葬給付，實已不須再另行由政府預算編列所謂「喪葬補助」，且補助標準還過於保險給付。其他社會保險，如「勞工保險」，亦係將眷屬死亡之喪葬津貼列入保險給付項目，而未有其他政府補助。基於該「喪葬補助」生活津貼係無償性之補助，與保險給付係立基於「保費」之交付而生之補償不同，不應以「月俸」作為補助標準，況月俸愈高者，反而獲得政府愈多之補助，亦有違常理；現行軍公教人員喪葬補助以事實發生當月之薪俸額做為補助基準尚有斟酌空間，建請行政院於 6 個月內檢討研議其合理性。</p>	非屬本局應辦事項。
(八)	<p>根據行政院主計總處訂定之「用途別預算科目分類定義及計列標準表」第一點規定「各機關應詳實按照所管費用性質，就用途別預算科目定義範圍，確定各項費用應歸屬之科目」。惟查部分機關或對定義範圍未盡清楚，或有明知卻仍未照規定歸類之蓄意，例如，明知須列為委辦費，卻以委辦費每年均會被立法院統刪為由，將相關經費改列為「一般事務費」；或明知實際用途為補助，須於預算書中表列，並於機關網站上揭露，卻以「分攤」經費為由改列為「一般事務費」，逃避監督。爰要求行政院應通令各機關單位確實依照所訂標準編製預算，主計單位並應盡預算編審之責，確實審核；日後經查出有未依規定編製預算者，機關單位首長、相關人員應予懲處。</p>	遵照辦理。
(九)	<p>由於各界對於政府部門帶頭使用派遣人力多所撻伐，行政院於 99 年即鼓勵行政部門辦理勞務採購時，應優先評估以勞務承攬方式辦理；但從行政院各部會及所屬進用之承攬人力的工作內容觀之，多數工作要派機構仍須直接行使指揮監督權，而各部會卻為配合行政院降低派遣</p>	非屬本局應辦事項。

勞動部勞工保險局
立法院審議中央政府總預算案所提決議、附帶決議及注意辦理事項辦理情形報告表
 中華民國 104 年度

決 議 項 次	內 容	辦 理 情 形
	<p>勞工人數之要求，特意忽略派遣與承攬之差別，導致派遣人力人數雖然降低，但勞務承攬卻不斷增加之怪象。</p> <p>經查，依民法規定：承攬謂當事人約定，一方為他方完成一定之工作，他方俟工作完成，給付報酬之契約，在承攬業者依承攬契約而指派所屬勞工（擔任履行輔助人）至定作人處提供勞務之場合；勞動承攬外觀上似乎與勞動派遣相近，但二者間主要差異在於：承攬業者並未將指揮監督權讓與定作人，而勞動派遣部分，要派機構則可直接指揮監督使用派遣勞工。</p> <p>勞動部為勞政最高主管機關，未明確定義派遣及承攬造成各界多有誤解，已屬失職；而行政院對勞務承攬不斷增加之怪象，非但視而不見，且昧於事實，放任各部會將應運用勞動派遣人力之事項，任意以勞動勞務承攬為之，尤屬不該。爰要求行政院應：</p> <ol style="list-style-type: none"> 1. 責成勞動部明確定義勞動派遣與勞務承攬，並提出相關檢討報告及改善計畫與具體實施期程。 2. 責成勞動部會同人事行政總處，訂定「行政院運用勞動派遣及勞務承攬之應行注意事項」。 3. 於 104 年度起逐步要求各部會通盤檢討勞務採購時勞動派遣及勞務承攬人力運用之需求。 4. 依勞動部之定義，於 105 年度起中央政府總預算書內明列勞動派遣及勞務承攬人力實際運用情況。 	
(十)	<p>依據職業安全衛生法第 6 條第 1 項第 14 款明文規定，雇主應針對防止為採取充足通風、採光、照明、保溫或防濕等引起之危害，提供勞工必要的安全衛生設備及措施。同法第 26 條亦規定，事業單位以其事業之全部或一部分交付承攬時，應於事先告知該承攬人有關事業工作環境、危害因素既本法及有關安全衛生規定應採取之措施。</p> <p>查承攬立法院院區清潔廠商第一社會福利基金會卻只提供員工短袖制服，即便寒流低溫特報，員工在戶外低氣溫環境工作只能自行添加薄長袖衣物於短袖衣服內，與其他在院區內行走身著保暖外套其他人員相較保暖性不足。顯然，立法院與基金會要求員工於低氣溫戶外工作，基金會未提供任何禦寒保護措施，立法院也未善盡告知督促之責任。</p> <p>次查政府採購網統計資訊，第一社會福利基金會亦承攬多家公家機關清潔勞務採購案，包含監察院、科技部、高速公路局北區工程處、衛生福利部國民健康署等等中央政府機關單位。</p> <p>為避免基層勞工因工作遭逢職業傷病，政府機關應依職業安全衛生法，善盡事業單位督促承攬商符合相關法令之責任，爰要求各政府機關應優先督促清潔勞務承攬商針對戶外工作之員工提供防風保暖之制服。</p>	遵照辦理。

勞動部勞工保險局
立法院審議中央政府總預算案所提決議、附帶決議及注意辦理事項辦理情形報告表
 中華民國 104 年度

決 議 項 次	、 附 帶 決 議 及 注 意 事 項 內 容	辦 理 情 形
(十一)	行政院消費者保護委員會自 101 年被前行政院長江宜樺降級為行政院消費者保護處後，功能不彰，未能確實保護消費者，在歷次食安風暴中，也未能發揮領頭羊角色保護消費者權益、提出團體訴訟，顯見當初行政院組改決策之不當。尤其現行產業類別多元、消費項目與爭議更是日新月異，消費者保護法裡的定型化契約範本早已不符時代所需，許多民眾根本不知道消費者保護法能申訴及調解消費爭議，遠不如媒體的爆料專線。爰要求行政院應強化消費者保護處職能，並與食安辦公室定期溝通協調，定期就特定產品稽查，以維護消費者權益。	非屬本局應辦事項。
(十二)	行政院各部會每年皆編列龐大數額之捐、補助費，有的部會之捐、補助費幾乎占其整體預算九成。其中有為數不少的捐、補助費，係對團體及私人補助，惟如此龐大金額之預算，許多部會及所屬卻未於官方網站設有專區，致民眾及團體無法簡便查詢到所需之申請捐、補助費規定，而經常錯失申請時機，甚或因不知有相關捐、補助費，致使本身權益受損。為便利人民共享及公平利用政府資訊，保障民眾知的權利，爰要求行政院及所屬應要求各部會應將「申請捐、補助費用之相關辦法」列入網頁「政府資訊公開」專區內，以利民眾查閱。	遵照辦理。
(十三)	行政院於 93 年為建立公報制度，統一刊載行政院及所屬各機關涉及人民權益之法令等重要事項，以達政府資訊主動公開及保障人民權益之目的，特發行「行政院公報」，並建置「行政院公報資訊網」。惟查該網站部分法規命令、行政規則等修正發布之資訊，並未檢附條文總說明及對照表，人民難以得知政府機關修正之理由與必要性。爰要求行政院公報未來刊載法規，應一併檢附條文總說明及對照表，以便利人民共享及公平利用政府資訊，保障人民知的權利，增進人民對公共事務之瞭解、信賴及監督，並促進民主參與。	遵照辦理。
(十四)	為避免濫用政府預算播送形象廣告違反行政中立原則並影響選舉公平，總統副總統任期屆滿前一年內，政府政令宣導廣告應限於社會治安維護、交通秩序疏導、災害防救、傳染病防治、環境保護、節約能源或新法令及政策實施等之宣導廣告，不得播送其他政治性宣導廣告。	遵照辦理。
(十五)	鑑於原住民族及離島等地區因地理環境特殊，受限於交通不便，醫療資源及健康照護服務相較台灣本島，普遍有不充足與不完善之情形。為使該等 地區民眾獲得平等之完善醫療與照顧，104 年度中央政府總預算案中有關「原住民族及離島地區醫療、照護、保健相關服務所需及資源建置之相關預算」，請行政院責成主計總處及相關機關覈實配賦額度。	非屬本局應辦事項。

勞動部勞工保險局
立法院審議中央政府總預算案所提決議、附帶決議及注意辦理事項辦理情形報告表
 中華民國 104 年度

決 議 項 次	內 容	辦 理 情 形
(十六)	有鑑於臺大醫院兒童醫院已於 103 年 8 月 1 日正式開幕，肩負國家社會大眾之深刻期望，基於兒童是國家未來的重要棟樑，其健康代表著國家未來的競爭力，惟面對少子化問題日益嚴重的台灣，兒童健康問題卻仍未受到政府高度重視。基此，為落實臺大醫院兒童醫院提供國家級兒童醫療服務、研究及教學之任務，特建請教育部與衛生福利部自 104 年度起，應於業務計畫中，匡列預算納入兒童醫學相關研究主題（例如：一般兒科教學研究、兒童急診教學研究、兒童不當對待（虐待）教學研究、兒童健康福祉指標教學研究、兒童社區醫學教學研究、青少年醫學教學研究……等等相關研究），並提撥一定比例預算、專款專用做為兒童醫院之臨床教學研究用途，以培養我國兒童醫療與保健人才、照顧轉診難症兒童，及增進我國兒童健康及福祉，並提高我國兒童醫療照顧水準，落實臺大醫院兒童醫院捍衛國家兒童健康之使命。	非屬本局應辦事項。
(十七)	中華民國 104 年度中央政府總預算案，有關公務部分各單位預算之審查，歲入、歲出之各款、項、目涉及附屬單位預算營業及非營業部分（如營業盈餘或作業賸餘繳庫等項目），審查報告本應予「暫照列，俟附屬單位預算審議確定，再行調整。」惟倘委員會在審查時，已就該部分預算作成實質上之增刪調整或相關決議，審查總報告仍應尊重委員會審查結果，並予照列。	遵照辦理。
(十八)	台灣糖業股份有限公司、台灣中油股份有限公司、台灣電力股份有限公司、台灣自來水股份有限公司四家公司 100 年度經營績效獎金適用 96 年修正之「經濟部所屬事業經營績效獎金實施要點」辦理。	非屬本局應辦事項。
	二、分組審查決議部分：	
	第 2 項 勞工保險局	
(一)	104 年度勞動部勞工保險局「保險業務」之「納保業務」編列 7,210 萬 3,000 元，有鑑於詐領勞保給付之事件頻傳，不論是勞保黃牛誤導民眾詐領保險金、以高薪低報方式規避高額保費、或以低薪高報方式溢領勞工保險年金，對勞工保險財務之健全均產生衝擊。爰此，凍結「保險業務」項下「納保業務」預算 200 萬元，待勞動部勞工保險局針對勞工保險給付方式與措施，提出更具體完善之做法，使被保險人更清楚瞭解勞保給付流程，避免被保險人因不諳申請給付作業，給予勞保黃牛介入之契機；另針對易高薪低報之高風險族群擴大抽查，勾稽比對異常波動之薪資，且檢討年度調薪百分之十五免查核機制，避免被保險人以取巧方式，破壞勞工保險財政收支衡平，向立法院社會福利及衛生環境委員會報告經同意後，始得動支。	業以勞動部 104 年 2 月 16 日勞局納字第 10401841110 號函送相關書面報告資料，並已於 104 年 10 月 22 日向立法院社會福利及衛生環境委員會報告，立法院於 104 年 11 月 23 日以台立院議字第 1040706640 號函，同意動支。

勞動部勞工保險局
立法院審議中央政府總預算案所提決議、附帶決議及注意辦理事項辦理情形報告表
 中華民國 104 年度

決 議 項 次	、 附 帶 決 議 及 注 意 事 項 內 容	辦 理 情 形
(二)	勞工保險(含職災保護)及農民保險行政事務費之法定上限比率為應收保費之5.5%，相較於公教人員保險、國民年金保險以及就業保險之3.5%高出2%，法定上限比率5.5%仍屬過高，勞工保險局仍應撙節開支，逐年檢視行政事務費比例，以符合實際支出。	<p>一、查 103 年度勞農保及職災保護業務依法定上限(5.5%)可編列 165 億餘元，實際編列 26 億餘元，約佔應收保費 0.87%；就保業務依法定上限(3.5%)可編列 8 億餘元，實際編列 4 億餘元，約佔應收保費 1.88%，均較公教及軍人保險法定上限 3.5%為低。又本局已於 103 年 2 月 17 日改制為行政機關，所需之行政經費，係依預算法及中央政府總預算編製作業手冊等相關規定編列公務預算辦理，爰行政事務費法定上限有關係文均將配合刪除，先予說明。</p> <p>二、有關「本局應撙節開支，逐年檢視行政事務費比例，以符合實際支出」乙節，遵照辦理。</p>
(三)	104 年度勞動部勞工保險局「保險業務」編列6億3,167萬5,000元，其業務為企劃管理業務及給付各類保險業務等，根據勞工保險局2012年精算結果，勞工保險將於13年後破產，而為延緩勞工保險財務惡化速度，政府去年端出勞工保險年金改革草案，但在行政院人事更迭、勞動部部長換人後，年金改革方案遲無下文。又勞工保險費率將於明年度調漲，加上職業災害保險費用開徵在即，未來勞工經濟等於雪上加霜。立法院內多數立委提案之勞工保險條例虧損由政府撥補乙案，主管機關遲不入法，對勞工保險財務狀況更是隱憂，即使勞工保險費率104年調高百分之零點五，1年也僅能幫勞工保險基金多挹注100多億元，但勞工保險1個月相關給付就要200多億元，年增保費都還不夠月付給付，拖愈久勞工保險財務恐怕愈難救。爰建請勞動部提出相關勞工保險財務健全報告送立法院社會福利及衛生環境委員會。	<p>一、勞工保險條例部分條文修正草案(年金改革法案)已於 102 年 4 月 25 日送請立法院審議，勞動部將持續向各界說明及溝通，尋求修法共識，俾利法案順利推動。</p> <p>二、勞動部業於 104 年 3 月 4 日以勞動保 1 字第 1040140106 號函送勞工保險財務健全報告予立法院提案委員、社會福利及衛生環境委員會暨各委員。</p>
(四)	勞動部勞工保險局對國內團體之捐助項下預算編列3億1,702萬5,000元，補助職業工會及漁會辦理勞工保險業務之行政事務費，惟查前述保費收繳作業，經勞工保險局查核被保險人之加保資格、投保薪資及重複納保情形不符規定比率甚高，顯示審核作業未盡確實；部分職業工會及漁會未設有勞保專戶，或積欠勞工保險等情事，財務管理未臻健全，勞工保險局並未提高訪查家數及頻率，且未督促其改善。爰此，請勞工保險局建立查核機制加強查核，如發現職業工會、漁會有不當招收會員掛名加保詐領勞保給付之情事，即應將其移送檢調機關偵辦，以遏止不法；並提出檢討及改進報告，提報立法院社會福利及衛生環境委員會。	<p>本局已於 104 年 5 月 15 日以保費職字第 10401813501 號函送書面報告予立法院社會福利及衛生環境委員會暨各委員。</p>
(五)	依據104年度「保險業務—保費業務」計畫項下編列辦理職業工會、漁會及機關團體被保險人加保資格審查，投	<p>一、本局係針對年齡較高、投保年資中斷較久、投保薪資異常及疑有</p>

勞動部勞工保險局
立法院審議中央政府總預算案所提決議、附帶決議及注意辦理事項辦理情形報告表
 中華民國 104 年度

決 議 項 次	、 附 帶 決 議 及 注 意 事 項 內 容	辦 理 情 形
	<p>保薪資查核，異動表處理，保險費計算更正等事項所需費用771萬9,000元。經查職業工會及漁會應依勞工保險條例施行細則第40條第2項規定，以其名義開立勞工保險專戶儲存預收勞保費，以保障預收保險費之資產安全性及專款專用，惟截至103年8月底止，因「未提供收繳明細表」或「未設立勞保專戶」而遭停補助103年1至6月份行政事務費者，計有79個工會。此外，各職業工會或漁會每月向會員收取之勞保費，如未依勞工保險條例規定期限彙繳至勞工保險局，造成其所屬會員之各項給付遭暫行拒絕給付，對所屬會員之權益影響至鉅，據勞工保險局統計，截至103年9月16日，計有桃園縣大客車駕駛員職業工會等10個職業工會積欠勞工保險費已逾繳費寬限期。而部分職業工會及漁會未設立勞保專戶或積欠勞工保險費，且審核被保險人之加保資格、投保薪資未盡確實，及有重複納保情形，顯示財務管理未臻健全，又鑑於勞動部日前令釋自104年1月1日起放寬已領取勞保老年給付或年逾65歲已領取其他社會保險養老給付者得由職業工會、漁會僅加職災保險，為避免流弊，爰建請勞動部勞工保險局再擴大查核對象及人數，並應提高工、漁會訪查家數及頻率，以督促其儘速改善。</p>	<p>巧取給付者加強查核；加保不實比率高者並依規定扣減補(捐)助款。</p> <p>二、因工、漁會與被保險人間無僱傭關係，被保險人受僱公司、行號後多未能即時通知工、漁會辦理退保，故本局寄發雙重加保通知函，以解決重複納保問題。</p> <p>三、職業工會、漁會如有預收保險費應設立勞保專戶儲存保管。訂定「職業工會漁會辦理勞工保險業務補(捐)助作業要點」。工、漁會如未依規定設立勞保專戶，當年度未撥付之補(捐)助款將不予核撥。</p> <p>四、對於欠費之職業工會，除以電話催繳、寄發催繳函、派員訪查外，另函請地方行政勞工主管機關及其上級工會協助催繳與輔導，並函理、監事督促清償欠費。經催繳無效果者，依法移送行政執行及暫行拒絕給付，並公布欠費工會名單，欠費逾2個月者，另發函通知所屬被保險人，提醒注意保留繳費收據，以維護自身權益；另工會若欠費或有疑似會務停頓情形者，則派員訪查，若有不當挪用保費之事實或經被保險人檢附證明檢舉，即移請檢調機關偵辦等。據統計，截至104年12月21日止，生效中之欠費工會計有5個工會積欠勞工保險費已逾繳費寬限期，均已移送行政執行，其中4個涉嫌挪用保險費，已移送檢調機關偵辦。</p> <p>五、本局定期訪視欠費工會及列報個人欠費比率高之工、漁會，並密切與縣(市)政府勞工行政主管機關配合訪視工會運作及財務情形，查104年截至11月底止，計訪視175家。</p> <p>六、另因應104年1月1日起放寬已領取勞保老年給付或年逾65歲已領取其他社會保險養老給付者得由職業工會、漁會僅加職災保險，本局加強查核對象及人數。截至104年11月30日止，已函請本局各地辦事處派員訪查職業工會計240個、387人；漁會計4</p>

勞動部勞工保險局
立法院審議中央政府總預算案所提決議、附帶決議及注意辦理事項辦理情形報告表
 中華民國 104 年度

決 議 項 次	、 附 帶 決 議 及 注 意 事 項 內 容	辦 理 情 形
		個、80 人。
(六)	<p>104 年度勞動部勞工保險局「保險業務—納保業務」編列 7,210 萬 3,000 元業務費，執行業務項目之一，落實符合勞工保險、就業保險投保條件之事業單位皆能善盡社會責任，依規定為所屬員工申報參加勞工保險、就業保險，保障勞工權益，並促進保險業務健全發展。依據勞工保險條例與就業保險法，分別規定勞保僅要求五人以上事業單位之受僱者為強制納保對象，就業保險則是以有受僱就應強制納保。</p> <p>查勞工保險局 103 年 9 月統計月報，勞工保險職業工會加保人數達 231 萬 2,292 人，實務上不乏受僱於四人以下事業單位之勞工自行找職業工會加保，基於勞工可能不熟悉法令與自身權益，很可能忽略雇主應為勞工申報就業保險。惟該局查核事業單位是否確實申報勞、就業保險，以民眾申訴檢舉案件為大宗。況且民眾多檢舉雇主未加保勞工保險，該局又未針對就業保險進行專案稽查，無法獲知四人以下事業單位是否確實替勞工加保就業保險之情形，該局應加強就業保險稽查，以免損及勞工權益，危及就業安定，爰凍結 200 萬元，待勞動部勞工保險局提出專案檢查計畫並提出檢查成果報告，經立法院社會福利及衛生環境委員會同意後，始得動支。</p>	<p>業以勞動部 104 年 2 月 16 日勞局納字第 10401841111 號函送相關書面報告資料，並已於 104 年 10 月 22 日向立法院社會福利及衛生環境委員會報告，立法院於 104 年 11 月 23 日以台立院議字第 1040706639 號函，同意動支。</p>