

15-2

中華民國 109 年度

中央政府總預算



勞動部勞工保險局單位預算

勞動部勞工保險局 編

勞動部勞工保險局

預 算 總 目 次

中華民國 109 年度

書表名稱	頁次
壹、預算總說明·····	1-16
貳、主要表	
一、歲入來源別預算表·····	17-18
二、歲出機關別預算表·····	19-20
參、附屬表	
一、歲入項目說明提要表·····	21-27
二、歲出計畫提要及分支計畫概況表·····	28-38
1、一般行政·····	28-31
2、保險業務·····	32-35
3、交通及運輸設備·····	36
4、第一預備金·····	37
5、勞工退休金業務·····	38
三、各項費用彙計表·····	40-41
四、歲出一級用途別科目分析表·····	42-43
五、資本支出分析表·····	44-45
六、人事費彙計表·····	47
七、預算員額明細表·····	48-49
八、公務車輛明細表·····	50-52
九、現有辦公房舍明細表·····	54-55
十、捐助經費分析表·····	56-57
十一、歲出按職能及經濟性綜合分類表·····	58-63
十二、跨年期計畫概況表·····	65
十三、委辦經費分析表·····	66-67
十四、立法院審議中央政府總預算案所提決議、附帶決議及注意辦理事 項辦理情形報告表·····	68-80

壹、預算總說明

勞動部勞工保險局
預算總說明
中華民國 109 年度

一、現行法定職掌

(一) 機關主要職掌：

1. 勞工保險制度執行業務之規劃、資料蒐集與分析、保險費率精算、相關法規修正建議及其他綜合規劃。
2. 勞工保險之加保、退保、投保薪資調整、查核、保險資料管理及其他承保業務。
3. 保險費之計算、收繳及欠費處理。
4. 勞工保險之給付審查及核付業務。
5. 依法接受委任辦理就業保險、勞工退休金收支、積欠工資提繳及墊償等業務。
6. 依法接受委託辦理其他業務之事項。
7. 其他與勞工保險業務相關事項。

(二) 內部分層業務：

1. 企劃管理組：

- (1) 勞工保險與就業保險綜合業務之規劃及研擬。
- (2) 勞工保險及就業保險費率之精算。
- (3) 法律事務之處理。
- (4) 業務之稽核及管考。
- (5) 各地辦事處業務之規劃及管理。
- (6) 業務講習會之辦理。
- (7) 網路申辦與查詢等線上服務之規劃及推展。
- (8) 配合主管機關辦理勞工保險專案檢查。
- (9) 其他有關企劃管理事項。

2. 納保組：

- (1) 納保業務之規劃、研擬及綜合。
- (2) 事業單位、公司行號、機關團體及職業訓練機構之新投保業務。
- (3) 事業單位與公司行號之加保、退保及投保薪資調整處理。
- (4) 事業單位及公司行號保險費之計算。
- (5) 事業單位與公司行號違法之查處。
- (6) 投保單位保險費繳款單之開單及寄發。
- (7) 未投保單位之催保及違法之查處。
- (8) 各級政府每月應補助各類被保險人保險費之計算及通知撥付。
- (9) 其他有關納保事項。

3. 保費組：

- (1) 保費處理、欠費清理業務之規劃及研擬。
- (2) 保險費收繳之處理。

- (3)保險費欠費之處理。
- (4)工會、漁會之新投保業務。
- (5)工會、漁會、機關團體與職業訓練機構之加保、退保及投保薪資調整處理。
- (6)工會、漁會、機關團體及職業訓練機構保險費之計算。
- (7)工會、漁會、機關團體與職業訓練機構違法之查處。
- (8)投保單位與被保險人各項書表之管理、查調、提供及保管維護。
- (9)其他有關保費處理、欠費清理及資料管理等業務事項。
- 4. 普通事故給付組：
 - (1)勞工保險生育、老年給付、就業保險給付與積欠工資墊償基金墊償業務之規劃及研擬。
 - (2)勞工保險生育及老年給付申請之審核。
 - (3)就業保險給付申請之審核。
 - (4)積欠工資墊償基金之墊償及追償。
 - (5)勞工保險、就業保險與積欠工資墊償基金收支及帳務之管理。
 - (6)其他有關普通事故給付事項。
- 5. 職業災害給付組：
 - (1)勞工保險傷病、失能、死亡、醫療給付業務之規劃及研擬。
 - (2)勞工保險傷病、失能及死亡給付業務之審核。
 - (3)勞工保險職業災害醫療給付業務之委託辦理及審核。
 - (4)勞工保險預防職業病健康檢查業務之辦理。
 - (5)其他有關職業災害給付事項。
- 6. 勞工退休金組：
 - (1)勞工退休金業務之規劃及研擬。
 - (2)勞工退休金之提繳及罰鍰處理。
 - (3)勞工退休金欠費之催繳與處理、滯納金之加徵及移送強制執行。
 - (4)勞工退休金之核發。
 - (5)勞工退休金專戶之管理。
 - (6)勞工退休金財務、帳務及收支之管理。
 - (7)積欠工資墊償基金之提繳。
 - (8)其他有關勞工退休金事項。
- 7. 國民年金組：
 - (1)國民年金業務之規劃及研擬。
 - (2)與相關社會保險資料比對勾稽，連動處理國民年金納保資格、年資計算及給付競合事項。
 - (3)國民年金被保險人資料維護管理、保險費與利息之計算及繳款單寄發。
 - (4)國民年金保險費欠費處理、保險費與利息分期及延期繳納。
 - (5)國民年金老年年金給付、身心障礙年金給付、喪葬給付及遺屬年金給付之審核。
 - (6)國民年金老年基本保證年金、身心障礙基本保證年金及原住民給

付之審核。

(7)國民年金保險費收繳及給付之帳務處理。

(8)國民年金保險基金收支管理、保險費收繳及給付之出納處理。

(9)其他有關國民年金事項。

8. 農民保險組：

(1)農民健康保險、農民職業災害保險與老年農民福利津貼業務之規劃及研擬。

(2)與相關社會保險資料比對勾稽，連動處理農民健康保險、農民職業災害保險之納保資格、給付及老年農民福利津貼競合事項。

(3)農民健康保險、農民職業災害保險納保業務之審核及保險費計算。

(4)農民健康保險、農民職業災害保險財務與保險費收繳及給付出納之處理。

(5)農民健康保險、農民職業災害保險給付及老年農民福利津貼之審核。

(6)農民健康保險、農民職業災害保險給付及老年農民福利津貼帳務之處理。

(7)其他有關農民保險事項。

9. 秘書室：

(1)印信典守及文書、檔案之管理。

(2)議事、出納、財務、營繕、採購及其他事務管理。

(3)本局辦公廳、宿舍等不動產之取得及管理配置。

(4)本局辦公廳、宿舍新建、擴建、遷建等營繕工程之審查、協調及督導。

(5)本局辦公廳、宿舍、檔案、財產、車輛管理之督導考核及工程施工查核。

(6)國會聯絡、媒體公關事務之政策規劃、研擬、執行及管考。

(7)工友(含技工、駕駛)之管理。

(8)本局災害防救之聯繫及安全防護。

(9)不屬其他各組、室事項。

10. 人事室：掌理本局人事事項。

11. 政風室：掌理本局政風事項。

12. 主計室：掌理本局歲計、會計及統計事項。

13. 資訊室：

(1)資訊作業整體規劃、研究發展與共同規範之研訂及推動。

(2)本局資通安全之規劃及推動。

(3)資訊作業之教育訓練及推廣。

(4)本局資訊應用環境之規劃及管理。

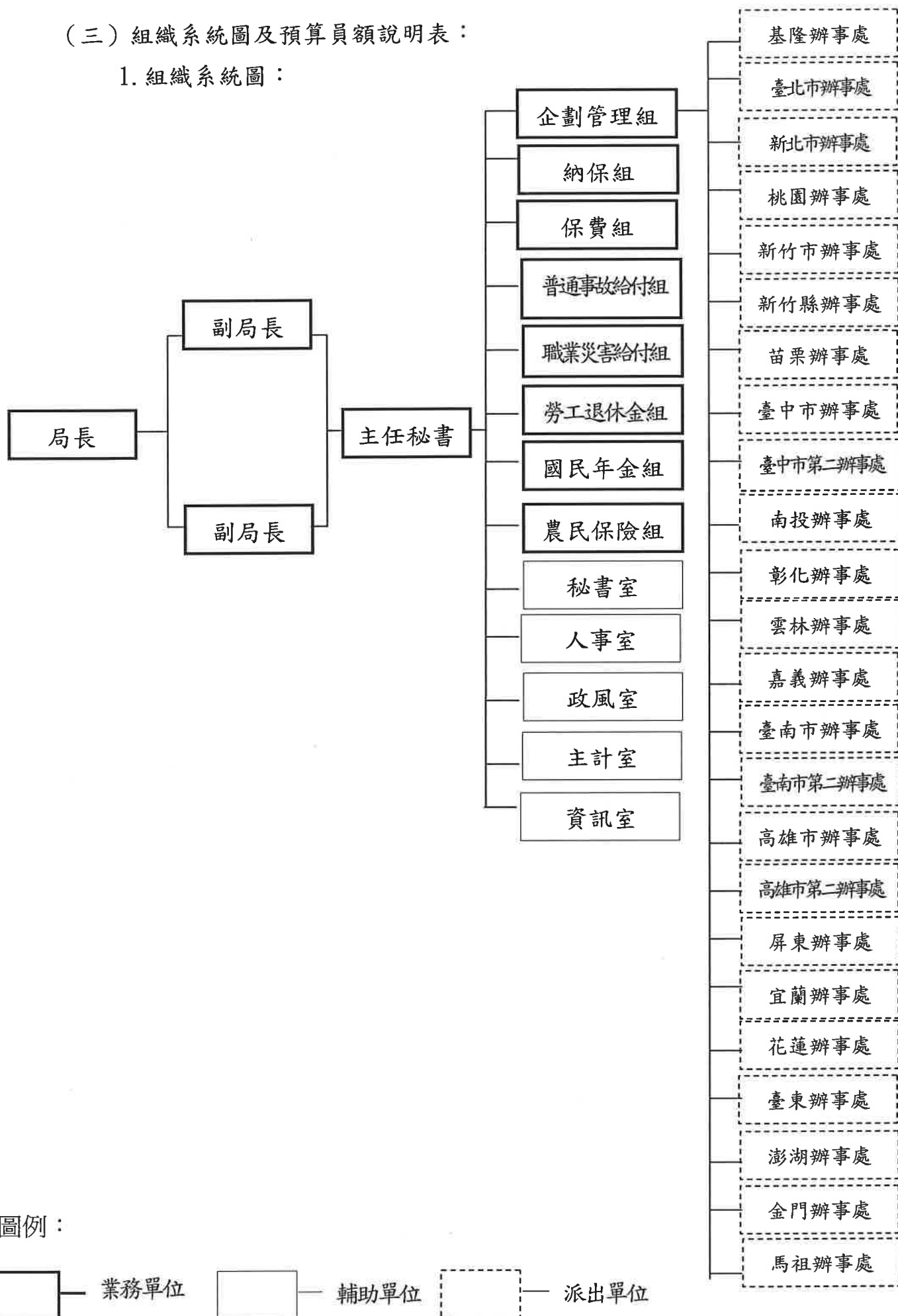
(5)資訊應用系統之規劃、發展、管理及推動。

(6)本局資訊應用服務策略之規劃及協調推動。

(7)其他有關資訊事項。

(三) 組織系統圖及預算員額說明表：

1. 組織系統圖：



2. 預算員額說明表

機關	職員	工友	技工	駕駛	聘用	合計
勞動部勞工保險局	1,544	45	6	5	71	1,671

備註：預算員額 1,671 人含辦理老農福利津貼員額 17 人。

二、施政目標與重點

為勞動部以「更好的勞動力、更佳的勞動生活」作為施政願景，並以「安穩的工作」、「安心的職場」及「安全的勞動」等三大目標，呼應總統勞動政策主張及配合行政院「簡政便民」之施政理念，本局以「強化行政效能，提升服務品質」為中程施政計畫目標，落實執行勞(就)保納保、保費、給付業務及其他受任業務，提升為民服務品質及效能，以具體實踐施政願景。

本局依據行政院 109 年度施政方針，配合中程施政計畫及核定預算額度，並針對當前社經情勢變化及本局未來發展需要，編定 109 年度施政計畫，其目標與重點如次：

(一)年度施政目標

強化行政效能，提升服務品質：落實執行勞(就)保納保、保費、給付業務及其他受任業務，提供便民、效率及創新之服務。

(二)年度重要施政計畫

工作計畫名稱	重要計畫項目		實施內容
勞動保險業務	一	落實執行勞(就)保及其他受任業務，提升服務品質及效能	一、落實勞(就)保納保業務，積極辦理催保及查核，促請投保單位依法加保及覈實申報投保薪資，維護被保險人權益。 二、強化勞(就)保保費及積欠工資墊償基金提繳費收繳，提升收繳率；加強辦理勞工退休金之提繳及查核，完善個人專戶管理，確保勞工退休權益。 三、正確、迅速、安全核發勞(就

工作計畫名稱	重要計畫項目		實施內容
			<p>)保各項給付、津貼及墊償工資、退休金及資遣費，保障勞工及其家屬經濟生活。</p> <p>四、積極維運全球資訊網及社群網站等，以使用者需求為導向，提供正確勞(就)保等業務資訊；持續強化各地辦事處辦理單一窗口服務、電話諮詢及政令宣導等，增進服務品質及效能。</p>
	二	辦理「勞動保障暨年金服務躍升計畫」，確保業務運作順利，保障民眾權益	<p>一、整合再造基礎作業環境，提高批次與月核執行作業效率，提升系統運作效能，確保業務永續經營。</p> <p>二、強化資訊安全管理與防護，導入資安整合技術，提升風險管控能量。</p> <p>三、優化核心業務系統，滿足資安規範與業務需求，提高系統可用性與完整性。</p> <p>四、推動創新便捷應用，擴大網路服務項目，發展 API 與管理平台，加速資料流通整合。</p>

三、以前年度計畫實施成果概述

(一) 前(107) 年度計畫實施成果概述

工作計畫	實施概況	實施成果
勞動保險業務	<p>一、落實勞(就)保及其他受任業務，提升服務品質</p> <p>(一)積極辦理勞(就)保催保及查核工作，督促投保</p>	<p>一、107 年度「加強輔導投保單位納保及覈實申報投保薪資」專案計畫。</p> <p>(一)輔導依規定加保：發函輔導已成立勞(就)保投保單位之旅行業及遊覽車客運業依規定申報新進</p>

工作計畫	實施概況	實施成果
	<p>單位依法加保及覈實申報投保薪資；迅速處理各項異動資料及計算保費，維護勞工之保險權益。</p> <p>(二)強化勞(就)保保費及積欠工資墊償基金收繳作業，提高收繳率；積極辦理勞工退休金之提繳、查核及個人專戶管理，確保勞工權益。</p> <p>(三)正確、迅速、安全核發勞(就)保各項給付、津貼、退休金、墊償工資及資遣費，安定勞工及其家屬生活。</p> <p>(四)積極經營全球資訊網，重視民眾知的權利；持續強化各地辦事處單一窗口功能暨主動關懷服務，並辦理各項業務說明會，提高服務品質。</p>	<p>員工加保，共發函 3,789 件；針對新申辦營業登記單位、新設立補習班、已成立健保投保單位惟尚未辦理勞(就)保加保之旅行業及綜合商品零售業者、交通部公路總局提供遊覽車客運業名單中尚未辦理勞(就)保加保者辦理催保，共辦理 6,264 件，輔導後申報加保者計 757 件，未僱工、未營業、他遷不明或已停歇業等計 5,507 件；另篩選僱用部分工時人員較多之以食品飲料為主之綜合商品零售業及違反加保規定受罰次數較多之投保單位進行查核，共查核 343 件，不符規定核處罰鍰 74 件。</p> <p>(二)輔導覈實申報投保薪資：針對單位平均投保薪資低於同縣市同業別平均投保薪資且差距幅度較大、經本局連續逕調投保薪資且申報之投保薪資與薪資所得差距較大之單位，及 106 年度大幅調整投保薪資，經通知檢證後受理投保薪資調整並加以列管之單位，發函輔導覈實申報投保薪資，共輔導 1 萬 8,375 件，另針對上列輔導家數中違規可能性較大者及未覈實申報投保薪資受罰次數較多之投保單位進行查核，共查核 1,515 件，不符規定核處罰鍰 705 件。</p> <p>二、迅速處理各項異動資料及計算保費：勞(就)保被保險人加保、退保、投保薪資調整異動頻繁，107 年平均每月處理 228 萬 9</p>

工作計畫	實施概況	實施成果
		<p>千餘筆異動資料，每月異動資料於保費計算(次月 10 日左右)前處理完成之比率，平均達 99.53%(未處理完成部分係因投保單位申報資料疏漏未完成補件、健保署各業務組轉寄勞、健保合一表件至本局已逾保費計算收檔日等)，每月均於 25 日前寄發上月保險費繳款單，以利投保單位即時核對被保險人異動資料。</p> <p>三、持續宣導多元繳費管道，並加強推廣網路銀行、網路 ATM、全國繳費網及台灣 Pay 行動支付，以提高勞(就)保保費收繳率。107 年保費於繳費寬限期內收繳率達 94.74%。</p> <p>四、為有效提高催收績效，投保單位保險費逾寬限期仍未繳納，除依規定辦理催繳、限繳、加徵滯納金及暫行拒絕給付外，並輔以電話催收及重大欠費加強列管催收，如仍未繳納即移送行政執行。另建立大量解僱勞工及關廠歇業預警名單，預先防杜重大勞資爭議案件發生並有助欠費催收，經催討後 107 年度保險費收繳率達 99.32%。</p> <p>五、辦理職業工會、漁會勞工保險補助款作業，完成補助 2,847 萬 7,064 人次，每人每月補助 10 元，共計 2 億 8,477 萬 640 元。</p> <p>六、積極辦理勞退提繳申報資料處理、計費開單、提繳查核、催欠、退休金核發及個人專戶管</p>

工作計畫	實施概況	實施成果
		<p>理，至 107 年度，勞工退休金實收率達 99.81%。107 年勞工退休金核發案件平均核發天數為 12 天，較法定時間 30 日提前 18 日，並完成勞退新制基金 106 年收益分配與揭示。另主動通知死亡勞工遺屬及年滿 65 歲且停繳 1 年以上勞工請領勞工退休金，計通知 4 萬 7,012 件。</p> <p>七、積極辦理積欠工資墊償基金提繳及墊償業務，提繳率達 99.54%，核定墊償案件數計 810 件。</p> <p>八、為提升便民服務效能及勞(就)保給付核發效率，積極推行各項業務改進措施，儘速完成給付核發作業，107 年勞保各項現金一次給付平均時效 7.18 日，較法定時間 10 日提前 2.82 日；另就保失業給付、提早就業獎助津貼、職業訓練生活津貼及育嬰留職停薪津貼總平均時效 5.58 日，參照勞保法定時間 10 日，較其提前 4.42 日，確實有效保障勞工經濟安全。另勞保生育及老年給付、就保各項給付，共計核發 281 萬 8 千餘件；勞保傷病、失能、死亡及醫療各項給付，共計核發 220 萬 5 千餘件。</p> <p>九、於本局全球資訊網提供各項即時實用資訊 645 則，方便民眾即時瞭解本局各項業務及自身之權利義務，增進本局業務宣導推廣度。</p>

工作計畫	實施概況	實施成果
	<p>二、推動勞工保險局「電腦主機系統採購暨應用系統移轉計畫」，保障被保險人權益</p> <p>(一)維護電腦主機系統之軟、硬體設備，確保各項業務系統正常運作。</p> <p>(二)進行核心應用系統「源碼檢測」弱點處理，以提升系統安全性。</p> <p>(三)辦理「網路內部使用」服務之設備 ipv6 建置，強化訊息傳遞安全。</p> <p>(四)執行「資訊安全管理系統」ISMS (Information Security Management System) 續評作</p>	<p>十、本局基於「一處收件、全程服務」理念，各地辦事處辦理單一窗口服務，計服務 406 萬 448 件次。另辦理相關業務說明會 213 場次，並提供主動關懷服務 7,995 次(含定點服務 1,993 次及主動拜訪投保單位 6,002 次)，達落實保障被保險人權益及促進社會安全之服務宗旨。</p> <p>一、電腦主機系統效能良好，全年整體可用率 100%，業務運作穩定不中斷。</p> <p>二、完成核心應用系統導入「源碼檢測」及嚴重漏洞修補，以提升系統安全性。</p> <p>三、完成本局仰德大樓辦公室網路交換器、防火牆及路由器等設備啟用 IPv6 服務，並完成 1,940 台個人電腦 IPv6 設定作業。</p> <p>四、107 年 6 月 20 日及 12 月 12 日通過英國標準協會(bsi)續審，續審結果零缺失，維持 ISO/IEC27001：2013 資訊安全管理制度(ISMS)證書之有效性，落實資訊作業安全。</p>

工作計畫	實施概況	實施成果
	業，落實資訊作業安全。	

(二) 上年度已過期間(108 年 1 月 1 日至 6 月 30 日止)計畫實施成果概述

工作計畫	實施概況	實施成果
勞動保險業務	<p>一、執行勞(就)保及其他受任業務，保障勞工權益</p> <p>(一)正確迅速處理勞(就)保各項異動資料及保費計算，積極辦理催保及投保薪資查核，確保勞工保險權益。</p> <p>(二)加強勞(就)保保費及積欠工資墊償基金收繳，提高收繳率；積極辦理勞工退休金之收繳、查核及個人專戶管理，保障勞工權益。</p> <p>(三)覈實、迅速、安全核發勞(就)保各項給付、津貼及墊償工資、退休金及資遣費，安定勞工及其家屬生活。</p> <p>(四)積極維運全球資訊網及臉書等，運用網路以</p>	<p>一、108 年度「加強輔導投保單位納保及覈實申報投保薪資」專案計畫。</p> <p>(一)輔導依規定加保：針對未加保之新申辦營業登記單位、新設立補習班、診所、養護機構、餐館等辦理催保，108 年預計辦理 7,113 件，另針對已成立投保單位之工程業、診所、養護機構、餐館及違反加保規定受罰次數較多之投保單位，進行查核，預計查核 543 件，查有未依規定加保者，將依規定核處罰鍰。108 年截至 6 月底，已辦理催保 6,267 件，輔導後申報加保者計 422 件，未僱工、未營業、他遷不明或已停歇業等計 3,375 件，尚未結案 2,470 件；另針對已成立投保單位之工程業、診所、養護機構、餐館及違反加保規定受罰次數較多之投保單位進行查核部分，陸續辦理中。</p> <p>(二)輔導覈實申報投保薪資：發函輔導單位平均投保薪資低於同縣市同業別平均投保薪資且差距幅度較大者、經本局連續逕調投保薪資且申報之投保薪資與薪資所得差距較大者，及 107 年度大幅調整投保薪資，經通知檢證</p>

工作計畫	實施概況	實施成果
	<p>民眾角度，提供正確勞(就)保等業務資訊；持續強化各地辦事處單一窗口服務、宣導活動及訪查投保單位，增進為民服務效能。</p>	<p>後受理投保薪資調整並加以列管之單位覈實申報投保薪資，108 年預計輔導 2 萬 1,707 件，另針對上列輔導家數中違規可能性較大者、屢被檢舉高薪低報之保全服務業、未覈實申報投保薪資受罰次數較多之投保單位進行查核，預計查核 1,657 件，查有未覈實申報投保薪資者，將核處罰鍰。108 年截至 6 月底，輔導覈實申報投保薪資已辦理 1 萬 8,074 件；另針對上列輔導家數中違規可能性較大者、屢被檢舉高薪低報之保全服務業、未覈實申報投保薪資受罰次數較多之投保單位進行查核部分，陸續辦理中。</p> <p>二、迅速處理各項異動資料及計算保費：勞(就)保被保險人加保、退保、投保薪資調整異動頻繁，108 年截至 6 月底，平均每月處理 241 萬 8 千餘筆異動資料，1 月至 6 月每月異動資料於保險費計算(次月 10 日左右)前處理完成之比率平均達 99.22% (未處理完成部分係因投保單位申報資料疏漏未完成補件、健保署各業務組轉寄勞、健保合一表件至本局已逾保險費計算收檔日等)，每月均於 25 日前寄發上月保險費繳款單，以利投保單位即時核對被保險人異動資料。</p> <p>三、持續宣導多元繳費管道，並加強推廣網路銀行、網路 ATM、</p>

工作計畫	實施概況	實施成果
		<p>全國繳費網及台灣 Pay 行動支付，108 年截至 6 月底勞(就)保保險費於繳費寬限期內收繳率達 96.19%。</p> <p>四、投保單位保險費逾寬限期仍未繳納，除依規定辦理催繳、限繳、加徵滯納金及暫行拒絕給付外，並輔以電話催收及重大欠費加強列管催收，如仍未繳納即移送行政執行。另建立大量解僱勞工及關廠歇業預警名單，預先防杜重大勞資爭議案件發生並有助欠費催收，經催討後，108 年截至 6 月底，勞(就)保保險費收繳率達 99.10%，並持續催收中。</p> <p>五、108 年截至 6 月底，辦理職業工會、漁會勞工保險補助款作業，完成補助 1,318 萬 9,731 人次，每人每月補助 12.5 元，共計 1 億 6,487 萬 1,632 元。</p> <p>六、積極辦理勞退提繳申報資料處理、計費開單、提繳查核、催欠、退休金核發及個人專戶管理，至 108 年 6 月底，勞工退休金實收率達 99.81%，108 年截至 6 月底，勞工退休金核發案件平均核發天數為 13 天，較法定時間 30 日提前 17 日，並完成勞退新制基金 107 年收益分配與揭示。另主動通知死亡勞工之遺屬請領勞工退休金，計通知 1 萬 170 封。</p> <p>七、108 年截至 6 月底，辦理積欠工資墊償基金提繳及墊償業務，提</p>

工作計畫	實施概況	實施成果
		<p>繳率達 99.34%，核定墊償案件數計 440 件。</p> <p>八、為提升便民服務效能及勞(就)保給付核發效率，積極推行各項業務改進措施，儘速完成給付核發作業，108 年截至 6 月底止，勞保各項現金一次給付平均時效 7.08 日，較法定時間 10 日提前 2.92 日；另就保失業給付、提早就業獎助津貼、職業訓練生活津貼及育嬰留職停薪津貼總平均工作時效為 5.59 日，參照勞保法定時間 10 日，較其提前 4.41 日，確實有效保障勞工經濟安全。另勞保生育及老年給付、就保各項給付，共計核發 201 萬 9 千餘件；勞保傷病、失能、死亡及醫療各項給付，共計核發 104 萬 6 千餘件。</p> <p>九、108 年截至 6 月底，於本局全球資訊網及社群網站提供各項即時實用資訊 333 則，方便民眾即時瞭解本局各項業務及自身之權利義務，增進本局業務宣導推廣度。</p> <p>十、108 年截至 6 月底，本局各辦事處辦理單一窗口服務，計服務 213 萬 5,850 件次，並辦理政令宣導活動 1,128 場次，另提供跨機關合作服務 1,259 件次。充分提供在地投保單位或被保險人對多元化公共服務之需求，讓洽公民眾獲得親切又有效率之全功能完整服務。</p>

工作計畫	實施概況	實施成果
	<p>二、推動勞工保險局「電腦主機系統採購暨應用系統移轉計畫」，保障被保險人權益</p> <p>(一)持續維護電腦主機系統之軟、硬體設備，確保各項業務系統正常運作。</p> <p>(二)執行資訊安全管理系統(ISMS)續評與重評作業，落實資訊作業安全。</p> <p>(三)將現行電腦主機軟硬體環境、資料及應用系統移轉至「勞動保障暨年金服務躍升計畫」之主機，並進行平行測試，確保業務可順利進行。</p>	<p>一、108 年截至 6 月底，電腦主機系統整體可用率 100%，各項業務系統運作正常。</p> <p>二、辦理完成「國民年金給付資料」、「勞保年金給付資料查詢」、「給付簡要資料」、「給付明細資料」、「勞工提繳退休金異動資料」及「老年農民福利津貼發放查詢」等 6 項核心系統領域標準之訂定，以提升跨機關資料交換及整合運用效能。</p>

四、勞動部勞工保險局及所管特種基金未來或有給付責任及地方政府積欠保險費之說明

(一) 勞工保險（普通事故老年、失能及死亡給付）過去服務應計給付精算現值：

1. 法令依據：勞工保險條例第 13 條、第 15 條、第 66 條及第 69 條。
2. 依據本局以 107 年 12 月 31 日為基準日，投保人數 991 萬人，折現率 3.5%、物價指數年增率 1.1%與投保薪資調整率 1.5%等假設條件，精算 107 年 12 月底勞保普通事故老年、失能及死亡給付之過去服務應計給付精算現值約 10 兆 4,547 億元，扣除截至 108 年 6 月底止已提存普通事故責任準備 7,836 億元，未提存金額為 9 兆 6,711 億元。

(二) 地方政府積欠勞工保險及就業保險之保險費補助款

1. 法令依據：勞工保險條例第 15 條及其施行細則第 36 條、就業保險法第 40 條。
2. 截至 108 年 6 月底止，中央及地方政府累計待撥付之勞工保險及就業保險費為 186 億元，扣除尚未屆繳款期限 121 億元，逾期欠費 65 億元，全數為地方政府欠費，屬勞工保險局作業基金之應收債權，已列帳表達。

貳、主 要 表

**勞動部勞工保險局
歲入來源別預算表**

中華民國 109 年度

單位：新臺幣千元

經資門併計

科 目				本年度預算數	上年度預算數	前年度決算數	本年度與 上年度比較	說 明
款	項	目	節 名稱及編號					
			合 計	163,709	157,270	210,519	6,439	
2			0400000000 罰款及賠償收入	162,575	156,146	208,815	6,429	
	148		0430100000 勞工保險局	162,575	156,146	208,815	6,429	
		1	0430100100 罰金罰鍰及怠金	162,425	155,996	208,588	6,429	
		1	0430100101 罰金罰鍰	162,425	155,996	208,588	6,429	本年度預算數係違反勞工保險條例、就業保險法及勞工退休金條例等規定之罰鍰收入。
		2	0430100300 賠償收入	150	150	227	0	
		1	0430100301 一般賠償收入	150	150	227	0	本年度預算數係廠商違約逾期交貨之賠償收入。
3			0500000000 規費收入	2	2	3	0	
	121		0530100000 勞工保險局	2	2	3	0	
		1	0530100300 使用規費收入	2	2	3	0	
		1	0530100303 資料使用費	2	2	3	0	本年度預算數係提供文書檔案閱覽及查閱工本費收入。
4			0700000000 財產收入	310	321	339	-11	
	162		0730100000 勞工保險局	310	321	339	-11	
		1	0730100100 財產孳息	175	171	173	4	
		1	0730100103 租金收入	175	171	173	4	本年度預算數係提供場地之租金收入。
		2	0730100500 廢舊物資售價	135	150	167	-15	本年度預算數係出售廢舊物品等收入。
7			1200000000 其他收入	822	801	1,362	21	
	161		1230100000 勞工保險局	822	801	1,362	21	
		1	1230100200 雜項收入	822	801	1,362	21	

**勞動部勞工保險局
歲入來源別預算表**

中華民國 109 年度

單位：新臺幣千元

經費門併計

科 目				本年度預算數	上年度預算數	前年度決算數	本年度與 上年度比較	說 明
款	項	目	節 名稱及編號					
			1230100201					
		1	收回以前年度歲出	776	763	1,325	13	本年度預算數係收回以前年度墊付欠費執行案件執行費等繳庫數。
			1230100210					
		2	其他雜項收入	46	38	38	8	本年度預算數係辦事處屋頂出租設置太陽光電發電設備之售電回饋金等收入。

**勞動部勞工保險局
歲出機關別預算表**

中華民國 109 年度

單位：新臺幣千元

經費門併計

科 目				本年度預算數	上年度預算數	本年度與 上年度比較	說 明
款	項	目	節 名稱及編號				
15	2	1	0030000000 勞動部主管				
			0030100000 勞工保險局	3,429,004	3,255,646	173,358	
			6130100000 社會保險支出	3,305,382	3,135,023	170,359	
			6130100100 一般行政	2,705,674	2,510,520	195,154	1. 本年度預算數2,705,674千元，包括人事費1,816,015千元，業務費560,304千元，設備及投資328,869千元，獎補助費486千元。 2. 本年度預算數之內容與上年度之比較如下： (1) 人員維持費1,816,015千元，較上年度核實減列人事費10,000千元。 (2) 基本行政工作維持費300,062千元，較上年度增列辦理雲林辦事處耐震補強及裝修工程等經費9,219千元。 (3) 資訊業務經費589,597千元，較上年度增列195,935千元，包括： <1> 辦理推動資訊業務租用伺服器等經費207,745千元，較上年度減列辦理農民職業災害保險業務所需之應用系統增修等經費26,780千元。 <2> 勞動保障暨年金服務躍升計畫總經費3,491,000千元，公務預算負擔2,071,786千元，分6年辦理，本年度編列第1年經費381,852千元。 <3> 上年度電腦主機系統採購暨應用系統移轉計畫預算業已編竣，所列159,137千元如數減列。
	2		6130101100 保險業務	595,898	620,570	-24,672	1. 本年度預算數595,898千元，包括業務費274,898千元，獎補助費321,000千元。 2. 本年度預算數之內容與上年度之比較如下： (1) 企劃管理業務經費39,188千元，較上年度增列移送行政執行案件傳繳及寄發等經費29千元。 (2) 納保業務經費74,849千元，較上年度減列審理勞、就保加保、退保及投保薪資調整異動相關作業等經費289千元。

**勞動部勞工保險局
歲出機關別預算表**

中華民國 109 年度

單位：新臺幣千元

經費門併計

科 目				本年度預算數	上年度預算數	本年度與 上年度比較	說 明
款	項	目	節 名稱及編號				
							(3)保費業務經費382,298千元，較上年度減列補助職業工會及漁會辦理勞工保險業務等經費16,348千元。
							(4)普通事故給付業務經費33,919千元，較上年度增列辦理老年給付核付通知等經費873千元。
							(5)職業災害給付業務經費51,847千元，較上年度減列辦理勞保職災醫療給付業務之行政事務費191千元。
							(6)農民保險業務經費7,702千元，較上年度減列辦理農保現金給付案件之醫師審查等經費84千元。
							(7)農民職業災害保險業務經費6,095千元，較上年度減列辦理農民職業災害保險現金給付案件之病歷查調及醫師審查等經費8,662千元。
		3	6130109000 一般建築及設備	210	333	-123	
		1	6130109011 交通及運輸設備	210	333	-123	本年度預算數之內容與上年度之比較如下： 1.汰換電動機車3輛經費210千元。 2.上年度汰換電動機車5輛預算業已編竣，所列333千元如數減列。
		4	6130109800 第一預備金	3,600	3,600	0	仍照上年度預算數編列。
			6330100000 福利服務支出	123,622	120,623	2,999	
		5	6330101600 勞工退休金業務	123,622	120,623	2,999	本年度預算數123,622千元，係辦理勞工退休金業務經費，較上年度增列辦理欠費處理及移送行政執行相關作業等經費2,999千元。

參、附 屬 表

勞動部勞工保險局
歲入項目說明提要表

中華民國109年度

單位：新臺幣千元

來源子目及 細目與編號	0430100100 -0430100101 罰金罰鍰及怠金 -罰金罰鍰	預算金額	162,425	承辦單位	納保組、保費組、普通 通事故給付組、職業 災害給付組、勞工退 休金組
----------------	---	------	---------	------	---

歲 入 項 目 說 明

一、項目內容

1. 違反勞工保險條例規定所處之罰鍰收入。
2. 違反就業保險法規定所處之罰鍰收入。
3. 違反勞工退休金條例規定所處之罰鍰收入。

二、法令依據

1. 勞工保險條例第70、71及72條。
2. 就業保險法第37及38條。
3. 勞工退休金條例第48、49及52條。

金 額 及 說 明

款	項	目	節	名 稱	金 額	說 明
2				0400000000 罰款及賠償收入	162,425	
	148			0430100000 勞工保險局	162,425	
		1		0430100100 罰金罰鍰及怠金	162,425	
			1	0430100101 罰金罰鍰	162,425	1. 違反勞工保險條例規定之罰鍰收入129,787千元。 2. 違反就業保險法規定之罰鍰收入17,548千元。 3. 違反勞工退休金條例規定之罰鍰收入15,090千元。

勞動部勞工保險局
歲入項目說明提要表

中華民國109年度

單位：新臺幣千元

來源子目及 細目與編號	0430100300 賠償收入	-0430100301 -一般賠償收入	預算金額	150	承辦單位	秘書室
----------------	--------------------	------------------------	------	-----	------	-----

歲 入 項 目 說 明

一、項目內容 廠商違約逾期交貨之賠償收入。	二、法令依據 依據各類法令及契約規定。
--------------------------	------------------------

金 額 及 說 明

款	項	目	節	名 稱	金 額	說 明
2				0400000000 罰款及賠償收入	150	
	148			0430100000 勞工保險局	150	
		2		0430100300 賠償收入	150	
			1	0430100301 一般賠償收入	150	廠商違約逾期交貨之賠償收入。

**勞動部勞工保險局
歲入項目說明提要表**

中華民國109年度

單位：新臺幣千元

來源子目及 細目與編號	0530100300 使用規費收入	-0530100303 -資料使用費	預算金額	2	承辦單位	秘書室
----------------	----------------------	-----------------------	------	---	------	-----

歲 入 項 目 說 明

一、項目內容 文書檔案閱覽及查閱工本費收入。	二、法令依據 勞動部及所屬機關提供政府資訊收費標準。
----------------------------------	--------------------------------------

金 額 及 說 明

款	項	目	節	名 稱	金 額	說 明
3				0500000000 規費收入	2	
	121			0530100000 勞工保險局	2	
		1		0530100300 使用規費收入	2	
			1	0530100303 資料使用費	2	提供文書檔案閱覽及查閱工本費收入。

**勞動部勞工保險局
歲入項目說明提要表**

中華民國109年度

單位：新臺幣千元

來源子目及 細目與編號	0730100100 財產孳息	-0730100103 -租金收入	預算金額	175	承辦單位	企劃管理組、秘書室
----------------	--------------------	----------------------	------	-----	------	-----------

歲 入 項 目 說 明

一、項目內容

提供場地之租金收入。

二、法令依據

國有財產法及契約規定。

金 額 及 說 明

款	項	目	節	名 稱	金 額	說 明
4				0700000000 財產收入	175	
	162			0730100000 勞工保險局	175	
		1		0730100100 財產孳息	175	
			1	0730100103 租金收入	175	1. 影印機場地之租金收入108千元(12個月，每月9,000元) 2. 辦公場地之租金收入34千元(12個月，每月2,830元) 3. 自動櫃員機場地之租金收入33千元(12個月，每月2,770元)。

勞動部勞工保險局
歲入項目說明提要表

中華民國109年度

單位：新臺幣千元

來源子目及 細目與編號	0730100500 廢舊物資售價	預算金額	135	承辦單位	秘書室
----------------	----------------------	------	-----	------	-----

歲 入 項 目 說 明

一、項目內容

出售報廢物品等收入。

二、法令依據

財政收支劃分法。

金 額 及 說 明

款	項	目	節	名 稱	金 額	說 明
4				0700000000 財產收入	135	
	162			0730100000 勞工保險局	135	
		2		0730100500 廢舊物資售價	135	出售廢舊物品等收入。

**勞動部勞工保險局
歲入項目說明提要表**

中華民國109年度

單位：新臺幣千元

來源子目及 細目與編號	1230100200 雜項收入	-1230100201 -收回以前年度歲 出	預算金額	776	承辦單位	保費組、普通事故給 付組、勞工退休金組 、人事室
----------------	--------------------	------------------------------	------	-----	------	--------------------------------

歲 入 項 目 說 明

- | | |
|---|------------------------------------|
| <p>一、項目內容</p> <p>收回以前年度墊付欠費執行案件執行費等繳庫數。</p> | <p>二、法令依據</p> <p>行政執行法及強制執行法等。</p> |
|---|------------------------------------|

金 額 及 說 明

款	項	目	節	名 稱	金 額	說 明
7				1200000000 其他收入	776	
	161			1230100000 勞工保險局	776	
		1		1230100200 雜項收入	776	
			1	1230100201 收回以前年度歲出	776	收回以前年度墊付欠費執行案件執行費等繳庫數。

**勞動部勞工保險局
歲入項目說明提要表**

中華民國109年度

單位：新臺幣千元

來源子目及 細目與編號	1230100200 雜項收入	-1230100210 -其他雜項收入	預算金額	46	承辦單位	企劃管理組、秘書室 、人事室
----------------	--------------------	------------------------	------	----	------	-------------------

歲 入 項 目 說 明

一、項目內容
保險年鑑編撰稿酬等收入。

二、法令依據
依據預算法等有關規定。

金 額 及 說 明

款	項	目	節	名 稱	金 額	說 明
7				1200000000 其他收入	46	
	161			1230100000 勞工保險局	46	
		1		1230100200 雜項收入	46	
			2	1230100210 其他雜項收入	46	1.協助編印保險年鑑編撰稿酬等收入18千元。 2.辦事處屋頂出租設置太陽光電發電設備之售電回饋金23千元。 3.辦事處停車場使用費收入5千元。

勞動部勞工保險局
歲出計畫提要及分支計畫概況表
中華民國109年度

經資門併計

單位：新臺幣千元

工作計畫名稱及編號	6130100100 一般行政	預算金額	2,705,674
-----------	-----------------	------	-----------

計畫內容：
本計畫為配合業務，辦理一般性行政管理工作。

預期成果：
完成良好機關管理工作，俾助於業務之順利推展。

分支計畫及用途別科目	金額	承辦單位	說明
01 人員維持	1,816,015	人事室、秘書室	本局預算員額1,671人，扣除辦理老農福利津貼員額17人，調整後本局員額為1,654人，計需人事費1,753,409千元，包括職員1,528人，聘用70人，工友45人，技工6人，駕駛5人；另依本局組織法第6條所訂僱用業務佐理120人依原適用法令規定之標準支給，需人事費62,606千元，合共1,816,015千元。
1000 人事費	1,816,015		
1015 法定編制人員待遇	1,109,041		
1020 約聘僱人員待遇	77,891		
1025 技工及工友待遇	26,587		
1030 獎金	310,907		
1035 其他給與	26,233		
1040 加班值班費	55,424		
1045 退休退職給付	15,914		
1050 退休離職儲金	70,313		
1055 保險	123,705		
02 基本行政工作維持	300,062	本局各單位	1. 薦送在職進修、派員參加各項專業訓練等費用950千元。
2000 業務費	288,244		2. 本局辦公房舍水電費19,343千元。
2003 教育訓練費	950		3. 公務處理所使用電話、傳真、網路通訊、公務車輛資訊平台費及文件寄送郵資等經費10,911千元。
2006 水電費	19,343		4. 公文流程、財產管理、公文檔案管理、出納管理及薪資等系統維護費1,729千元。
2009 通訊費	10,911		5. 人事差勤、人事管理(Web HR)、統計資料庫等系統維護費1,739千元。
2018 資訊服務費	3,468		6. 租用仰德大樓、桃園、新竹縣及澎湖等辦事處、嘉義縣服務站及分攤行政執行署房屋租金136,724千元。
2021 其他業務租金	170,215		7. 租用倉庫及停車位26,716千元。
2024 稅捐及規費	464		8. 租用行政專用話機、影印機、電動機車電池及會議場地等租金6,775千元。
2027 保險費	176		9. 房屋稅捐、公務車輛之牌照稅、燃料使用費等464千元。
2036 按日按件計資酬金	322		10. 公務車輛、辦公房舍及機具設備等保險費176千元。
2045 國內組織會費	20		11. 採購評選委員會委員出席費及自行辦理員工訓練講座鐘點費等322千元。
2051 物品	4,198		12. 參加全文報紙資料庫團體會員會費20千元
2054 一般事務費	73,439		
2063 房屋建築養護費	1,975		
2066 車輛及辦公器具養護費	597		
2069 設施及機械設備養護費	1,502		
2072 國內旅費	407		
2081 運費	80		
2084 短程車資	19		

勞動部勞工保險局
歲出計畫提要及分支計畫概況表
中華民國109年度

經資門併計

單位：新臺幣千元

工作計畫名稱及編號		預算金額	
6130100100 一般行政		2,705,674	
分支計畫及用途別科目	金額	承辦單位	說 明
2093 特別費	158		
3000 設備及投資	11,332		13.購置公務用文具紙張、報章雜誌、參考書籍、傳真機碳粉、電動訂書針、清潔用品及未達1萬元非消耗品等3,147千元。
3010 房屋建築及設備費	8,764		14.公務車油料費1,051千元(詳公務車輛明細表)。
3020 機械設備費	1,400		15.處理公務所需印製信封、通函、檔案卷宗夾、公文條碼貼紙、摺頁及手冊等1,528千元。
3035 雜項設備費	1,168		16.辦理人事業務購置退休人員紀念獎牌、印製新進人員手冊、講義及人事資料等185千元。
4000 獎補助費	486		17.辦理主計業務印製預決算書、統計年報及手冊、傳票紙箱及封面等255千元。
4040 對國內團體之捐助	180		18.辦理政風有關業務印製廉政教材、廉政研究問卷調查等75千元。
4085 獎勵及慰問	306		19.為推動各項業務，運用各類媒體、活動及其他相關政策溝通說明等費用8,302千元。
			20.電話服務中心總機話務作業、郵件收受處理、簡復書函發文及公文繕印作業委外人力費28,718千元。
			21.勞保基金紓困貸款公告費650千元。
			22.辦公房舍及倉庫等保全、大樓管理費、環境清潔美化、消毒、會議逾時誤餐費、空氣品質與飲水機水質及消防檢驗等29,105千元。
			23.辦理藝文及康樂活動3,308千元(1,654人*2,000元)。
			24.員工健康檢查費791千元(226人*3,500元)。
			25.辦理本局員工協助方案522千元。
			26.辦公房舍及倉庫等場所之養護費1,975千元。
			27.辦公事務機具及公務車輛所需之養護費597千元。
			28.電梯、空調、空氣清淨機、飲水機、蒸飯箱、撕表機、包封機、電動訂書機等設備所需之保養維護費1,502千元。

勞動部勞工保險局
歲出計畫提要及分支計畫概況表
中華民國109年度

經資門併計

單位：新臺幣千元

工作計畫名稱及編號		預算金額	
6130100100 一般行政		2,705,674	
分支計畫及用途別科目	金額	承辦單位	說明
			29. 辦理財產盤點、採購驗收、人事訪查等國內出差旅費407千元。
			30. 短程洽公車資及公務運輸裝卸通行所需費用99千元。
			31. 首長特別費158千元。
			32. 設置無障礙設施移動式輪椅平台，需房屋建築及設備費510千元。
			33. 雲林辦事處耐震補強及裝修工程，需房屋建築及設備費8,254千元、機械設備費850千元，合共9,104千元(含工程管理費191千元，5,000千元*3%+2,752千元*1.5%=191千元，並配合工程結算總價覈實於得提列數額內執行)。
			34. 汰購電腦機房中央監視主控制機電設備、電動打孔機等，需機械設備費550千元。
			35. 汰購碎紙機、開飲水機、綜合擴大機、冷氣機、鐵架及蒸飯箱等，需雜項設備費1,168千元。
			36. 補助勞動部勞工保險局工會辦理勞工教育訓練活動180千元。
			37. 退休人員三節慰問金306千元(51人*2,000元*3節)。
03 資訊業務	589,597	資訊室	1. 依行政院108年1月24日院臺勞字第1080000288號函核定本局「勞動保障暨年金服務躍升計畫」，核定金額為3,491,000千元。
2000 業務費	272,060		(1)本計畫公務預算負擔2,071,786千元、國民年金保險基金負擔1,384,304千元、老農津貼委辦經費負擔34,910千元。期程為109年至114年，本年度編列381,852千元，未來尚需經費1,689,934千元。
2009 通訊費	13,891		(2)租用機房空間、維護軟硬體設備、購置硬體設備及開發應用系統，需業務費86,442千元、設備及投資295,410千元，合共381,852千元。
2018 資訊服務費	197,417		2. 租用數據專線連結本局與異地備援中心、機房、辦公室、各地辦事處及行政執行署等，需業務費13,891千元。
2021 其他業務租金	40,621		3. 推動資訊業務，租用辦公處所使用之伺服器
2036 按日按件計資酬金	5,784		
2051 物品	7,686		
2054 一般事務費	3,496		
2063 房屋建築養護費	14		
2069 設施及機械設備養護費	3,084		
2072 國內旅費	49		
2081 運費	15		
2084 短程車資	3		
3000 設備及投資	317,537		

勞動部勞工保險局
歲出計畫提要及分支計畫概況表
中華民國109年度

經資門併計

單位：新臺幣千元

工作計畫名稱及編號		預算金額	
6130100100 一般行政		2,705,674	
分支計畫及用途別科目	金額	承辦單位	說明
3030 資訊軟硬體設備費	317,537		<p>、微縮軟片閱讀機、個人電腦、印表機、雲端服務建置與維運、網路及資安設備等，需業務費102,773千元。</p> <p>4. 資訊安全防護及應用系統服務作業等，需業務費19,461千元。</p> <p>5. 維護個人電腦及機房機電設備等，需業務費4,483千元。</p> <p>6. 購置未達1萬元電腦軟體，需業務費652千元。</p> <p>7. 推動資訊業務，租用紡拓大樓辦公室與新莊及桃園電腦機房，需業務費24,227千元。</p> <p>8. 勞動保障暨年金服務躍升計畫及資安隱私框架標準顧問輔導暨驗證專案等委託顧問服務費，需業務費5,784千元。</p> <p>9. 購置電腦、印表機耗材、發電機油料及未達1萬元電腦硬體設備等，需業務費7,686千元。</p> <p>10. 購置各項業務所需報表紙、個人電腦移機等，需業務費3,496千元。</p> <p>11. 電腦機房、空調設備等維修養護費及不斷電電源設備整合，需業務費3,098千元。</p> <p>12. 短程洽公車資、國內出差旅費及運費等，需業務費67千元。</p> <p>13. 汰換個人電腦及筆記型電腦等，需設備費432千元。</p> <p>14. 購置辦公室自動化軟體等，需軟體購置費1,916千元。</p> <p>15. 辦理勞保給付、勞退核發、財務管理、E化服務、公文檔管、人事管理、補助職業工會及漁會辦理勞工保險業務、罰鍰處分及「業務諮詢系統開發暨電話服務整合提升專案」等應用系統之更新擴充，需系統開發費19,779千元。</p>

勞動部勞工保險局
歲出計畫提要及分支計畫概況表
中華民國109年度

經費門併計

單位：新臺幣千元

工作計畫名稱及編號	6130101100 保險業務	預算金額	595,898
-----------	-----------------	------	---------

計畫內容：

1. 企劃管理業務。
2. 納保業務。
3. 保費業務。
4. 普通事故給付業務。
5. 職業災害給付業務。
6. 農民保險業務。
7. 農民職業災害保險業務。

預期成果：

1. 積極辦理社會保險實務與理論之研究規劃，促進業務之健全及順利推展；規劃及考核為民服務業務，提升服務品質；加強管制考核、提升全球資訊網宣傳效果及內部業務查核功能，提高工作及服務效能。
2. 協助解決本局業務法律適用之疑難問題，俾利機關業務順利推行。
3. 符合勞、就投保條件之事業單位皆能善盡社會責任，依規定為所屬員工申報參加勞、就保，保障勞工權益，促進保險業務健全發展。
4. 工廠事業及公司行號單位皆依規定為所屬全部員工申報參加勞、就保並覈實申報投保薪資，如期完成保險費之計算及繳款單之寄發作業，以利投保單位及時核對並確投保單位按時繳納保險費。
5. 處理受託金融機構代收及轉帳代繳保險費之解繳及銷帳作業，提供多元繳費方式，提高保險費實收率；並維護投保單位帳務資料正確性；保險費欠費即時催收、列管及移送執行，以鞏固勞保財務基礎；提升保費收繳成效，保障本局債權，並維護被保險人權益。
6. 督導職業工會、漁會為所屬會員及機關團體為所屬單位員工依規定申報加保並覈實申報投保薪資，如期完成保險費之計算，以利投保單位及時核對並按時繳納保險費，提供投保單位名冊及被保險人資料，以利申請各項給付查詢年資之用，並加強個人資料防護與管理。
7. 覈實、迅速、安全核發勞、就保各項給付，以維護被保險人權益並安定勞工生活。
8. 祛除不適格農保被保險人，維護農保體制，覈實核發各項保險給付，保障農民權益、職業安全及經濟補償，促進農村安定。

分支計畫及用途別科目	金額	承辦單位	說明
01 企劃管理業務(保險業務)	39,188	企劃管理組	1. 委託辦理107年度「勞工保險普通事故保險費率精算及財務評估」第5期款100千元及「服務品質滿意度調查」288千元，需業務費388千元。
2000 業務費	39,188		2. 辦理企劃研究、法律事務、內部業務查核管考等業務，編印業務常用之法規及手冊，購買國內外社會保險制度書刊資料等，需業務費1,143千元。
2009 通訊費	3,159		3. 維運本局全球資訊網及電腦語音答詢傳真回覆系統，需業務費3,184千元。
2018 資訊服務費	3,184		4. 參加國內社會保險等組織會費，需業務費6千元。
2024 稅捐及規費	100		5. 推動研究發展業務，辦理自行研究獎勵，需業務費125千元。
2027 保險費	90		6. 各地辦事處櫃檯及電話諮詢業務委外人力，需業務費20,264千元。
2036 按日按件計資酬金	613		7. 積極推動主動服務工作，加強推廣本局各項
2039 委辦費	388		
2045 國內組織會費	6		
2051 物品	1,685		
2054 一般事務費	26,281		
2072 國內旅費	3,679		
2081 運費	3		

勞動部勞工保險局
歲出計畫提要及分支計畫概況表
中華民國109年度

經資門併計

單位：新臺幣千元

工作計畫名稱及編號		預算金額	
6130101100 保險業務		595,898	
分支計畫及用途別科目	金額	承辦單位	說明
			業務及便民服務，辦理各項說明會等，需業務費2,155千元。
			8.招募志工協助各辦事處業務推動，有關訓練、交通、保險、交流活動等，需業務費2,767千元。
			9.各辦事處至投保單位洽辦業務交查案件訪查等，需業務費3,679千元。
			10.配合行政執行署辦理欠費行政執行，需業務費2,849千元。
			11.各辦事處處理公務所需郵資、辦公事務用品、報章雜誌、會議逾時誤餐費、製作背心、消耗品及非消耗品等，需業務費2,628千元。
02 納保業務	74,849	納保組	1.印製寄發繳款單、異動清單、通函、各項通知及投保薪資逕行調整作業，需業務費59,187千元。
2000 業務費	74,849		2.印製勞、就保納保業務相關異動申請表單，及辦理投保單位申報各項異動資料處理、通知作業等，需業務費7,614千元。
2009 通訊費	52,849		3.辦理單位新投保事項、職業災害保險費率及實績費率調整事項、應投保未投保單位之催保及查核，需業務費1,183千元。
2018 資訊服務費	221		4.辦理工廠事業及公司行號單位被保險人加保資格審查、投保薪資查核、保險費計算更正等事項，需業務費6,520千元。
2021 其他業務租金	104		5.辦理e化服務系統勞保網路申辦作業說明會，推廣網路申報與查詢，需業務費345千元。
2024 稅捐及規費	10		
2036 按日按件計資酬金	168		
2051 物品	735		
2054 一般事務費	20,558		
2072 國內旅費	200		
2084 短程車資	4		
03 保費業務	382,298	保費組	1.辦理投保單位及被保險人投保資料寄發及保險費收繳處理等，需業務費12,942千元。
2000 業務費	61,298		2.投保單位、職業工會、漁會及所屬被保險人保險費及被保險人貸款欠費處理、通知及訴追等，需業務費36,461千元。
2009 通訊費	26,935		3.辦理職業工會、漁會及機關團體被保險人加保資格審查、投保薪資查核、異動表處理、保險費計算更正等事項，需業務費6,905千元。
2024 稅捐及規費	109		4.辦理投保相關資料掃描建檔、管理維護及承
2036 按日按件計資酬金	15		
2051 物品	380		
2054 一般事務費	33,656		
2072 國內旅費	158		
2081 運費	42		

勞動部勞工保險局
歲出計畫提要及分支計畫概況表
中華民國109年度

經資門併計

單位：新臺幣千元

工作計畫名稱及編號		預算金額	
6130101100 保險業務			595,898
分支計畫及用途別科目	金額	承辦單位	說明
2084 短程車資	3		保異動表調還卷作業，需業務費4,990千元
4000 獎補助費	321,000		
4040 對國內團體之捐助	321,000		5.補助職業工會及漁會辦理勞工保險業務，需獎補助費321,000千元。
04 普通事故給付業務	33,919	普通事故給付組	1.辦理老年給付案件之受理、審核及行政救濟、訴追等，需業務費8,347千元。
2000 業務費	33,919		2.辦理生育給付及育嬰留職停薪津貼案件之受理、審核及行政救濟、訴追等，需業務費8,323千元。
2009 通訊費	17,829		3.辦理勞、就保之核付通知事項，需業務費15,585千元。
2024 稅捐及規費	37		4.辦理失業給付案件之受理、審核及行政救濟、訴追等，需業務費1,664千元。
2036 按日按件計資酬金	314		
2051 物品	450		
2054 一般事務費	15,125		
2072 國內旅費	77		
2081 運費	82		
2084 短程車資	5		
05 職業災害給付業務	51,847	職業災害給付組	1.辦理傷病給付案件之受理、審核及行政救濟、訴追等，需業務費18,447千元。
2000 業務費	51,847		2.辦理失能給付案件之受理、審核及行政救濟、訴追等，需業務費16,067千元。
2009 通訊費	8,817		3.辦理死亡給付案件之受理、審核及行政救濟、訴追等，需業務費3,547千元。
2024 稅捐及規費	17		4.辦理職災醫療給付之受理、審核及行政救濟、訴追等，需業務費4,002千元。
2036 按日按件計資酬金	12,375		5.委託中央健康保險署辦理勞保職災醫療給付業務之行政事務費，需業務費9,784千元。
2039 委辦費	9,784		
2051 物品	379		
2054 一般事務費	19,915		
2072 國內旅費	457		
2081 運費	98		
2084 短程車資	5		
06 農民保險業務	7,702	農民保險組	1.辦理農民加保、退保、資格查察、保險費計算、推廣農保及網路申報查詢研習會等，需業務費1,313千元。
2000 業務費	7,702		2.辦理農保生育、喪葬、身心障礙給付案件之受理、審核及行政救濟、訴追等，需業務費2,060千元。
2009 通訊費	2,552		3.農保現金給付核發及帳務處理、保費收入與欠費催收等，需業務費4,329千元。
2024 稅捐及規費	25		
2036 按日按件計資酬金	1,707		
2051 物品	92		
2054 一般事務費	3,227		

勞動部勞工保險局
歲出計畫提要及分支計畫概況表
中華民國109年度

經資門併計

單位：新臺幣千元

工作計畫名稱及編號		預算金額	
6130101100 保險業務		595,898	
分支計畫及用途別科目	金額	承辦單位	說 明
2072 國內旅費	72		
2081 運費	25		
2084 短程車資	2		
07 農民職業災害保險業務	6,095	農民保險組	1. 辦理農民職業災害加保、退保、資格查察、保險費計算、推廣農民職災及網路申報查詢研習會等，需業務費1,144千元。
2000 業務費	6,095		
2009 通訊費	614		2. 辦理農民職業災害保險給付案件之受理、審核及行政救濟、訴追等，需業務費803千元
2021 其他業務租金	50		
2024 稅捐及規費	33		
2036 按日按件計資酬金	1,711		3. 農民職業災害保險現金給付核發及帳務處理、保費收入等，需業務費4,148千元。
2051 物品	117		
2054 一般事務費	3,163		
2072 國內旅費	399		
2081 運費	6		
2084 短程車資	2		

勞動部勞工保險局
歲出計畫提要及分支計畫概況表
中華民國109年度

經資門併計

單位：新臺幣千元

工作計畫名稱及編號	6130109800 第一預備金	預算金額	3,600
-----------	------------------	------	-------

計畫內容：

依據預算法第22條規定設置，於年度進行中，執行歲出分配預算遇經費不足時動支。

預期成果：

使本局業務能順利推動。

分支計畫及用途別科目	金額	承辦單位	說明
01 第一預備金	3,600	本局各單位	依預算法第22條規定在本局經常支出總額1%規定範圍內計列。
6000 預備金	3,600		
6005 第一預備金	3,600		

勞動部勞工保險局
歲出計畫提要及分支計畫概況表
中華民國109年度

經資門併計

單位：新臺幣千元

工作計畫名稱及編號	6330101600 勞工退休金業務	預算金額	123,622
-----------	--------------------	------	---------

計畫內容：
勞工退休金收支及個人專戶管理業務。

預期成果：
順利推動勞工退休金之收支、保管、滯納金之加徵、罰鍰處分及移送行政執行等業務並提升作業效率，以維護勞工之退休金權益。

分支計畫及用途別科目	金額	承辦單位	說明
01 勞工退休金收支及個人專戶管理業務	123,622	勞工退休金組及企劃管理組	1. 辦理單位開戶、提繳、停繳、工資調整及各項相關作業，需業務費6,751千元。
2000 業務費	123,622		2. 辦理製發繳款單及計算名冊相關作業，需業務費54,748千元。
2009 通訊費	75,480		3. 辦理欠費處理、滯納金加徵及移送行政執行相關作業，需業務費33,781千元。
2018 資訊服務費	60		4. 辦理退休金請領案件之受理、審核及核定相關作業，需業務費2,122千元。
2024 稅捐及規費	44		5. 辦理個人專戶管理及帳務處理相關作業，需業務費6,310千元。
2027 保險費	45		6. 辦理勞工退休金財務及出納相關作業，需業務費5,958千元。
2036 按日按件計資酬金	241		7. 各辦事處辦理勞工退休金業務所需櫃檯電話諮詢委外人力、志工協助業務推動、洽辦交
2051 物品	570		查案件、製作背心、辦理各項說明會及配合
2054 一般事務費	47,100		行政執行署辦理欠費行政執行等，需業務費13,952千元。
2072 國內旅費	66		
2081 運費	14		
2084 短程車資	2		

本 頁 空 白

**勞動部勞工保險局
各項費用彙計表**
中華民國109年度

單位：新臺幣千元

工作計畫名稱及編號 第一、二級用途別 科目名稱及編號	6130100100 一般行政	6130101100 保險業務	6330101600 勞工退休金業務	6130109011 交通及運輸設備	6130109800 第一預備金	合 計
合 計	2,705,674	595,898	123,622	210	3,600	3,429,004
1000 人事費	1,816,015	-	-	-	-	1,816,015
1015 法定編制人員待遇	1,109,041	-	-	-	-	1,109,041
1020 約聘僱人員待遇	77,891	-	-	-	-	77,891
1025 技工及工友待遇	26,587	-	-	-	-	26,587
1030 獎金	310,907	-	-	-	-	310,907
1035 其他給與	26,233	-	-	-	-	26,233
1040 加班值班費	55,424	-	-	-	-	55,424
1045 退休退職給付	15,914	-	-	-	-	15,914
1050 退休離職儲金	70,313	-	-	-	-	70,313
1055 保險	123,705	-	-	-	-	123,705
2000 業務費	560,304	274,898	123,622	-	-	958,824
2003 教育訓練費	950	-	-	-	-	950
2006 水電費	19,343	-	-	-	-	19,343
2009 通訊費	24,802	112,755	75,480	-	-	213,037
2018 資訊服務費	200,885	3,405	60	-	-	204,350
2021 其他業務租金	210,836	154	-	-	-	210,990
2024 稅捐及規費	464	331	44	-	-	839
2027 保險費	176	90	45	-	-	311
2036 按日按件計資酬金	6,106	16,903	241	-	-	23,250
2039 委辦費	-	10,172	-	-	-	10,172
2045 國內組織會費	20	6	-	-	-	26
2051 物品	11,884	3,838	570	-	-	16,292
2054 一般事務費	76,935	121,925	47,100	-	-	245,960
2063 房屋建築養護費	1,989	-	-	-	-	1,989
2066 車輛及辦公器具養護費	597	-	-	-	-	597
2069 設施及機械設備養護費	4,586	-	-	-	-	4,586
2072 國內旅費	456	5,042	66	-	-	5,564
2081 運費	95	256	14	-	-	365
2084 短程車資	22	21	2	-	-	45
2093 特別費	158	-	-	-	-	158

**勞動部勞工保險局
各項費用彙計表**

中華民國109年度

單位：新臺幣千元

工作計畫名稱及編號 第一、二級用途別 科目名稱及編號	6130100100 一般行政	6130101100 保險業務	6330101600 勞工退休金業務	6130109011 交通及運輸設備	6130109800 第一預備金	合 計
3000 設備及投資	328,869	-	-	210	-	329,079
3010 房屋建築及設備費	8,764	-	-	-	-	8,764
3020 機械設備費	1,400	-	-	-	-	1,400
3025 運輸設備費	-	-	-	210	-	210
3030 資訊軟硬體設備費	317,537	-	-	-	-	317,537
3035 雜項設備費	1,168	-	-	-	-	1,168
4000 獎補助費	486	321,000	-	-	-	321,486
4040 對國內團體之捐助	180	321,000	-	-	-	321,180
4085 獎勵及慰問	306	-	-	-	-	306
6000 預備金	-	-	-	-	3,600	3,600
6005 第一預備金	-	-	-	-	3,600	3,600

勞動部勞
歲出一級用途
中華民國

科				目	經 常 支			
款	項	目	節	名 稱	人事費	業務費	獎補助費	債務費
15				勞動部主管				
	2			勞工保險局	1,816,015	958,824	321,486	
				社會保險支出	1,816,015	835,202	321,486	
		1		一般行政	1,816,015	560,304	486	
		2		保險業務	-	274,898	321,000	
		3		一般建築及設備	-	-	-	
		1		交通及運輸設備	-	-	-	
		4		第一預備金	-	-	-	
				福利服務支出	-	123,622	-	
		5		勞工退休金業務	-	123,622	-	

工保險局
別科目分析表
109年度

單位：新臺幣千元

出		資 本 支 出					合 計
預備金	小計	業務費	設備及投資	獎補助費	預備金	小計	
3,600	3,099,925	-	329,079	-	-	329,079	3,429,004
3,600	2,976,303	-	329,079	-	-	329,079	3,305,382
-	2,376,805	-	328,869	-	-	328,869	2,705,674
-	595,898	-	-	-	-	-	595,898
-	-	-	210	-	-	210	210
-	-	-	210	-	-	210	210
3,600	3,600	-	-	-	-	-	3,600
-	123,622	-	-	-	-	-	123,622
-	123,622	-	-	-	-	-	123,622

勞動部勞
資本支出
中華民國

科				目	設				備
款	項	目	節	名 稱 及 編 號	土地	房屋建築及設備	公共建設及設施	機械設備	
15	2			0030000000 勞動部主管					
				0030100000 勞工保險局	-	8,764	-	1,400	
				6130100000 社會保險支出	-	8,764	-	1,400	
			1	6130100100 一般行政	-	8,764	-	1,400	
			3	6130109000 一般建築及設備	-	-	-	-	
			1	6130109011 交通及運輸設備	-	-	-	-	

工保險局
分析表
109年度

單位：新臺幣千元

及 投 資					其他資本支出	合 計
運輸設備	資訊軟硬體設備	雜項設備	權 利	投 資		
210	317,537	1,168	-	-	-	329,079
210	317,537	1,168	-	-	-	329,079
-	317,537	1,168	-	-	-	328,869
210	-	-	-	-	-	210
210	-	-	-	-	-	210

本 頁 空 白

勞動部勞工保險局
人事費彙計表
中華民國109年度

單位：新臺幣千元

人 事 費 別	金 額	說 明
一、民意代表待遇	-	
二、政務人員待遇	-	
三、法定編制人員待遇	1,109,041	
四、約聘僱人員待遇	77,891	其中依本局組織法第6條所訂僱用業務佐理，依原適用法令規定之標準支給，編列120人。
五、技工及工友待遇	26,587	
六、獎金	310,907	
七、其他給與	26,233	
八、加班值班費	55,424	
九、退休退職給付	15,914	
十、退休離職儲金	70,313	
十一、保險	123,705	
十二、調待準備	-	
合 計	1,816,015	

勞動部勞
預算員額
中華民國

科 目				員 額 (單位：														
款	項	目	節	名 稱	職 員		警 察		法 警		駐 警		工 友		技 工		駕 駛	
					本 年 度	上 年 度	本 年 度	上 年 度	本 年 度	上 年 度	本 年 度	上 年 度	本 年 度	上 年 度	本 年 度	上 年 度	本 年 度	上 年 度
15	2	1		0030000000 勞動部主管														
				0030100000 勞工保險局	1,544	1,516	-	-	-	-	-	-	45	47	6	6	5	8
				6130100100 一般行政	1,544	1,516	-	-	-	-	-	-	45	47	6	6	5	8

工保險局
明細表
109年度

單位：新臺幣千元

人								年 需 經 費			說 明
聘 用		約 僱		駐外雇員		合 計		本 年 度	上 年 度	比 較	
本 年 度	上 年 度	本 年 度	上 年 度	本 年 度	上 年 度	本 年 度	上 年 度				
71	71	-	-	-	-	1,671	1,648	1,760,591	1,769,216	-8,625	1.表列員額扣除辦理老農福利津貼業務17人後，年需經費按1,654人編列，包括職員1,528人，聘用70人，工友45人，技工6人，駕駛5人；另依本局組織法第6條所訂僱用業務佐理120人依原適用法令規定之標準，繼續辦理至離職或退休為止。 2.本年度以業務費預計進用勞務承攬22人，計99,655千元，分述如下： (1)一般行政計畫，預計進用勞務承攬91人，經費42,284千元。 (2)保險業務計畫，預計進用勞務承攬87人，經費38,270千元。 (3)勞工退休金業務計畫，預計進用勞務承攬44人，經費19,101千元。
71	71	-	-	-	-	1,671	1,648	1,760,591	1,769,216	-8,625	

**勞動部勞工保險局
公務車輛明細表**

中華民國109年度

單位：新臺幣千元

車輛數	車輛種類	乘客人數 不含司機	購置 年月	汽缸總 排氣量 (立方公分)	油料費			養護費	其 他	備 註
					數量(公升)	單價(元)	金額			
	現有車輛：									
1	首長專用車	4	104.08	1,800	1,668	29.00	48	34	15	AKS-0862。
1	小客貨兩用車	4	98.08	2,378	930	29.00	27	18	23	0591-QH。
1	小客貨兩用車	4	98.08	2,378	955	29.00	28	18	24	0592-QH。
1	小客貨兩用車	4	98.08	2,378	955	29.00	28	18	24	0593-QH。
1	小客貨兩用車	4	98.08	2,378	930	29.00	27	18	24	0596-QH。
1	小客貨兩用車	4	98.08	2,378	955	29.00	28	18	24	0597-QH。
1	小客貨兩用車	4	99.08	2,261	930	29.00	27	18	24	1359-QH。
1	小客貨兩用車	4	99.08	2,261	930	29.00	27	18	24	1360-QH。
1	小客貨兩用車	4	99.08	2,261	955	29.00	28	18	25	1361-QH。
1	小客貨兩用車	4	99.08	2,261	930	29.00	27	18	25	1363-QH。
1	小客貨兩用車	4	99.08	2,261	955	29.00	28	18	25	1365-QH。
1	小客貨兩用車	4	99.08	2,261	930	29.00	27	18	25	1367-QH。
1	小客貨兩用車	4	99.08	2,261	1,668	29.00	48	32	22	1369-QH。
1	小客貨兩用車	4	100.09	2,378	930	29.00	27	18	24	6407-J2。
1	小客貨兩用車	4	100.09	2,378	930	29.00	27	18	23	6408-J2。
1	小客貨兩用車	4	100.09	2,378	930	29.00	27	18	23	6409-J2。
1	小客貨兩用車	4	100.09	2,378	930	29.00	27	18	23	6412-J2。
1	小客貨兩用車	4	100.09	2,378	955	29.00	28	18	23	6413-J2。
1	小客貨兩用車	4	100.09	2,378	930	29.00	27	18	23	6417-J2。
1	小客貨兩用車 (7-8人座)	7	98.08	2,351	1,668	29.00	48	32	21	0587-QH。
1	小客貨兩用車 (7-8人座)	7	98.08	2,351	1,668	29.00	48	32	21	0590-QH。
1	小客貨兩用車 (7-8人座)	7	100.09	2,351	1,668	29.00	48	31	22	7930-J2。
2	一般公務用機車	1	93.10	125	195	29.00	6	2	2	P68-968、P68-972。
1	一般公務用機車	1	94.10	125	105	29.00	3	1	1	CUC-575。
4	一般公務用機車	1	95.12	125	420	29.00	12	4	13	P9T-703(預計108年9月汰換)、P9T-712、P9T-718、P9T-727。
1	一般公務用機車	1	96.12	49	105	29.00	3	1	1	557-QDF。

**勞動部勞工保險局
公務車輛明細表**

中華民國109年度

單位：新臺幣千元

車輛數	車輛種類	乘客人數 不含司機	購置 年月	汽缸總 排氣量 (立方公分)	油料費			養護費	其 他	備 註
					數量(公升)	單價(元)	金額			
3	一般公務用機車	1	96.12	125	320	29.00	9	2	13	290-BLV、293-BLV、301-BLV(預計108年9月汰換)。
16	一般公務用機車	1	97.12	125	1,680	29.00	49	5	40	366-CXS(預計108年9月汰換)、367-CXS(預計108年9月汰換)、368-CXS(預計108年9月汰換)、369-CXS、370-CXS、371-CXS、373-CXS、376-CXS、378-CXS、379-CXS、380-CXS、381-CXS、383-CXS、385-CXS、386-CXS、387-CXS。
8	一般公務用機車	1	98.09	125	1,017	29.00	29	7	7	985-EDL、988-EDL、991-EDL、992-EDL、993-EDL、995-EDL、996-EDL、997-EDL。
2	一般公務用機車	1	99.12	125	205	29.00	6	2	2	382-HQC、587-QFJ(電動車)。
6	一般公務用機車	1	100.09	125	635	29.00	18	5	5	867-HRG、870-HRG、871-HRG、872-HRG、873-HRG、881-HRG。
5	一般公務用機車	1	101.10	125	934	29.00	27	5	13	536-KGU(預計109年4月汰換)、537-KGU、538-KGU、539-KGU、550-KGU。
7	一般公務用機車	1	102.04	125	952	29.00	28	4	23	AAL-2203、AAL-2205、AAL-2206(預計109年4月汰換)、AAL-2207、AAL-2208(預計109年4月汰換)、AAL-2209、AAL-2210。
8	一般公務用機車	1	103.10	125	875	29.00	25	4	6	295-PUC、296-PUC、297-PUC、298-PUC、299-PUC、300-PUC、301-PU

勞動部勞工保險局
公務車輛明細表

中華民國109年度

單位：新臺幣千元

車輛數	車輛種類	乘客人數 不含司機	購置 年月	汽缸總 排氣量 (立方公分)	油料費			養護費	其他	備註
					數量(公升)	單價(元)	金額			
10	一般公務用機車	1	104.08	125	1,269	29.00	37	9	8	C、302-PUC。 MAB-1055、MA B-1056、MAB- 1057、MAB-10 58、MAB-1060 、MAB-1061、 MAB-1062、MA B-1063、910- QFB(電動車) 、911-QFB(電 動車)。
1	一般公務用機車	1	104.09	125	100	29.00	3	1	1	MAC-1252。
10	一般公務用機車	1	105.07	125	1,020	29.00	30	5	7	MCH-2357、MC H-2358、MCH- 2359、MCH-23 60、MCH-2361 、MCH-2362、 MCH-2363、MC H-2365、MCH- 2366、MCH-23 67。
6	一般公務用機車	1	106.08	125	850	29.00	25	4	6	MJU-2580、MJ U-2581、MJU- 2582、MJU-25 83、MJU-2585 、MJU-2586。
12	一般公務用機車	1	107.08	125	1,250	29.00	36	2	9	MPM-6526、MP M-6527、MPM- 6529、MPM-65 30、MPM-6532 、MPM-6533、 MPM-6536、MP M-6537、MPM- 6539、MPM-65 50、MPM-6551 、MPM-6552。
合 計					36,232		1,051	530	664	

本 頁 空 白

預算員額： 職員 1,544 人 技工 6 人
 警察 0 人 駕駛 5 人
 法警 0 人 聘用 71 人
 駐警 0 人 約僱 0 人
 工友 45 人 駐外雇員 0 人

合計： 1,671 人

勞動部勞
現有辦公房

中華民國

區 分	自有				無償借用		
	單位數	面積	取得成本	年需養護費	單位數	面積	年需養護費
一、辦公房屋	57處	24,534.48	504,011	1,127	-	-	-
二、機關宿舍		-	-	-	-	-	-
1 首長宿舍		-	-	-	-	-	-
2 單房間職務宿舍		-	-	-	-	-	-
3 多房間職務宿舍		-	-	-	-	-	-
三、其他		-	-	-	-	-	-
合 計		24,534.48	504,011	1,127	-	-	-

1. 表列員額扣除辦理老農福利津貼業務17人，調整為1,654人。

2. 租用辦公房屋30處：

(1) 仰德大樓、紡拓大樓辦公房屋面積21,326.07平方公尺，計需136,851千元。

(2) 桃園辦事處、新竹縣辦事處、嘉義縣服務站、澎湖辦事處及本局派駐高雄、台北行政執行署辦公處所面積1,203.18平方公尺，計需4,004千元。

3. 其他：

(1) 木柵倉庫、樹林倉庫、永和倉庫等8處面積11,039.09平方公尺，計需26,329千元。

(2) 電腦主機房及作業場地等2處面積764.31平方公尺，計需36,490千元。

(3) 本局及各辦事處汽車及機車停車位12個，計需387千元。

舍明細表

單位：新臺幣千元，平方公尺

55

**勞動部勞
助經費**
中華民國

捐 助 計 畫	計 畫 起 訖 年 度	捐 助 對 象	捐 助 內 容	捐 助
				經 常 人 事 費
合計				-
1. 對團體之捐助				-
4040 對國內團體之捐助				-
(1)6130100100				-
一般行政				
[1]補助辦理勞工教育訓練	01 109-109	勞動部勞工保險局工會	補助勞動部勞工保險局工會辦理勞工教育訓練。	-
(2)6130101100				-
保險業務				
[1]補助職業工會及漁會辦理勞工保險業務	02 109-109	職業工會、漁會、海員總工會、船長公會，辦理勞保業務之團體	加強職業工會、漁會等單位辦理勞保加、退保及催、繳勞工保險費等業務。	-
2. 對個人之捐助				-
4085 獎勵及慰問				-
(1)6130100100				-
一般行政				
[1]退休及退職人員慰問金	01 109-109	退休及退職人員	退休及退職人員三節慰問金。(依據行政院105年9月8日院授人給揆字第1050053161號函及行政院人事行政總處105年9月13日總處綜字第1050053769號函辦理)	-

工保險局
分析表
109年度

單位：新臺幣千元

經 費		之 用 途		分 析
門		資 本 門		合 計
業 務 費	其 他	營 建 工 程	其 他	
321,180	306	-	-	321,486
321,180	-	-	-	321,180
321,180	-	-	-	321,180
180	-	-	-	180
180	-	-	-	180
321,000	-	-	-	321,000
321,000	-	-	-	321,000
-	306	-	-	306
-	306	-	-	306
-	306	-	-	306
-	306	-	-	306

勞動部勞
 歲出按職能及經
 中華民國

職能 別分類	經濟性 分類	經 常			
		受僱人員報酬	商品及勞務購買支出	債務利息	土地租金支出
總 計		1,839,565	938,874	-	-
06 社會安全與福利		1,839,565	938,874	-	-

工保險局
濟性綜合分類表
109年度

單位：新臺幣千元

支				出
經 常 移 轉				經常支出合計
對企業	對家庭及民間 非營利機構	對政府	對國外	
-	321,486	-	-	3,099,925
-	321,486	-	-	3,099,925

勞動部勞
歲出按職能及經
中華民國

<div> <div>職能 別分類</div> <div>經濟性 分類</div> </div>	資本			
	投資及增資			資
	對營業基金	對非營業特種基金	對民間企業	對企業
總計	-	-	-	-
06 社會安全與福利	-	-	-	-

工保險局
濟性綜合分類表
109年度

單位：新臺幣千元

支			出	
本	移	轉	土地購入	無形資產購入
對家庭及民間 非營利機構	對政府	對國外		
-	-	-	-	-
-	-	-	-	-

勞動部勞
歲出按職能及經
 中華民國

職能 別分類	經濟性 分類	資本 固定 資產			
		住宅	非住宅房屋	營建工程	運輸工具
總計		-	8,764	-	210
06 社會安全與福利		-	8,764	-	210

工保險局
濟性綜合分類表
109年度

單位：新臺幣千元

109年度			平江一附五市	
支			出	
形		成	資本支出合計	總計
資訊軟體	機器及其他設備	土地改良		
115,578	204,527	-	329,079	3,429,004
115,578	204,527	-	329,079	3,429,004

本 頁 空 白

勞動部勞工保險局
跨年期計畫概況表
中華民國109年度

單位：新臺幣億元

計畫名稱	執行期間	中央公務預算 經費需求總額	分年經費需求				備 註
			107及以 前年度 預算數	108年度 預算數	109年度 預算數	110及以後 年度預估 需求數	
勞動保障暨年金 服務躍升計畫	109-114	20.72	-	-	3.82	16.90	1.依行政院108年1月 24日院臺勞字第10 80000288號函核定 本局「勞動保障暨 年金服務躍升計畫 」，核定金額為34 .91億元。 2.本計畫公務預算負 擔20.72億元、國 民年金保險基金負 擔13.84億元、老 農津貼委辦經費負 擔0.35億元。

**勞動部勞
委辦經費**
中華民國

委 辦 計 畫	計 畫 起 訖 年 度	委 辦 內 容	委 辦	
			經 常	
			用 人 費 用	業 務 費 用
合計			265	9,888
1.6130101100			265	9,888
保險業務				
(1)勞工保險普通事故保險 費率精算及財務評估	107-110	委託精算顧問公司辦理勞保普通事故 保險費率精算及財務評估。	72	23
(2)服務品質滿意度調查	109-109	委託民調公司辦理本局服務品質滿意 度調查作業。	193	81
(3)委託辦理職災醫療給付 業務	109-109	委託中央健康保險署辦理醫療院所之 職災醫療給付業務。	-	9,784

工保險局
分析表
109年度

單位：新臺幣千元

經 費 之 用 途		分 析	
門	資 本	門	合 計
其 他	設 備 購 置	其 他	
19	-	-	10,172
19	-	-	10,172
5	-	-	100
14	-	-	288
-	-	-	9,784

勞動部勞工保險局
立法院審議中央政府總預算案所提決議、附帶決議及注意辦理事項辦理情形報告表
中華民國 108 年度

決 議 、 附 帶 決 議 及 注 意 事 項		辦 理 情 形
項 次	內 容	
壹、通案決議部分		
(一)	<p>108 年度總預算案針對各機關及所屬通案刪減用途別項目決議如下：</p> <ol style="list-style-type: none"> 1. 減列政令宣導費 5%。 2. 減列委辦費（不含法律義務支出）3%。 3. 減列軍事裝備及設施、房屋建築養護費、車輛及辦公器具養護費、設施及機械設備養護費 4%。 4. 減列大陸地區旅費 30%。 5. 減列國外旅費及出國教育訓練費（不含法律義務支出）5%。 6. 減列設備及投資（不含資產作價投資）5%。 7. 減列對國內團體之捐助及政府機關間之補助（不含法律義務支出）4%。 8. 對地方政府之補助（不含法律義務支出及一般性補助款）3%。 9. 前述 1 至 5 項允許在業務費科目範圍內調整。 10. 前述 7 至 8 項允許在獎補助費科目範圍內調整。 11. 前述 1 至 8 項若有特殊困難無法依上開原則調整者，可提出其他可刪減項目，經主計總處審核同意後予以代替補足。 12. 如總刪減數未達 240 億元（約 1.19%），另予補足。 <p>108 年度中央政府總預算案針對各機關及所屬統刪項目如下：</p> <ol style="list-style-type: none"> 1. 政令宣導費：統刪 5%，其中國立故宮博物院、銓敘部、審計部、內政部、消防署及所屬、移民署、建築研究所、空中勤務總隊、領事事務局、北區國稅局及所屬、南區國稅局及所屬、國有財產署及所屬、國民及學前教育署、國立公共資訊圖書館、國立教育廣播電臺、工業局、加工出口區管理處及所屬、交通部、中央氣象局、原子能委員會、放射性物料管理局、林務局、漁業署及所屬、動植物防疫檢疫局及所屬、毒物及化學物質局、新竹科學工業園區管理局、中部科學工業園區管理局改以其他項目刪減替代，科目自行調整。 2. 委辦費：除法律義務支出不刪外，其餘統刪 3%，其中國家安全會議、行政院、國立故宮博物院、檔案管理局、中央選舉委員會及所屬、審計部、內政部、消防署及所屬、移民署、國防部所屬、國庫署、國家教育研究院、觀光局及所屬、農業藥物毒物試驗所、花蓮區農業改良場、動植物防疫檢疫局及所屬、中部科學工業園區管理局改以其他項目刪減替代，科目自行調整。 	配合決議內容辦理。

勞動部勞工保險局
立法院審議中央政府總預算案所提決議、附帶決議及注意辦理事項辦理情形報告表
中華民國 108 年度

決議、附帶決議及注意事項 項次	內 容	辦 理 情 形
	<p>3. 軍事裝備及設施、房屋建築養護費、車輛及辦公器具養護費、設施及機械設備養護費：統刪 4%，其中行政院、主計總處、公務人力發展學院、國立故宮博物院、國家發展委員會、檔案管理局、公平交易委員會、銓敘部、公務人員退休撫卹基金監理委員會、審計部、審計部臺北市審計處、審計部新北市審計處、審計部桃園市審計處、審計部臺中市審計處、審計部臺南市審計處、審計部高雄市審計處、內政部、警政署及所屬、消防署及所屬、外交及國際事務學院、國防部所屬、賦稅署、高雄國稅局、北區國稅局及所屬、南區國稅局及所屬、關務署及所屬、國有財產署及所屬、財政資訊中心、教育部、國民及學前教育署、體育署、國家圖書館、國立公共資訊圖書館、國立教育廣播電臺、國家教育研究院、法務部、司法官學院、法醫研究所、廉政署、矯正署及所屬、行政執行署及所屬、最高檢察署、臺灣高等檢察署、臺灣高等檢察署臺中檢察分署、臺灣高等檢察署臺南檢察分署、臺灣高等檢察署高雄檢察分署、臺灣高等檢察署花蓮檢察分署、臺灣高等檢察署智慧財產檢察分署、臺灣臺北地方檢察署、臺灣士林地方檢察署、臺灣新北地方檢察署、臺灣桃園地方檢察署、臺灣新竹地方檢察署、臺灣苗栗地方檢察署、臺灣臺中地方檢察署、臺灣南投地方檢察署、臺灣彰化地方檢察署、臺灣雲林地方檢察署、臺灣嘉義地方檢察署、臺灣臺南地方檢察署、臺灣橋頭地方檢察署、臺灣高雄地方檢察署、臺灣屏東地方檢察署、臺灣臺東地方檢察署、臺灣花蓮地方檢察署、臺灣宜蘭地方檢察署、臺灣基隆地方檢察署、臺灣澎湖地方檢察署、福建高等檢察署金門檢察分署、福建金門地方檢察署、福建連江地方檢察署、調查局、工業局、中小企業處、加工出口區管理處及所屬、交通部、民用航空局、中央氣象局、觀光局及所屬、運輸研究所、公路總局及所屬、鐵道局及所屬、原子能委員會、放射性物料管理局、水土保持局、特有生物研究保育中心、臺南區農業改良場、漁業署及所屬、新竹科學工業園區管理局、海巡署及所屬改以其他項目刪減替代，科目自行調整。</p> <p>4. 大陸地區旅費：統刪 30%，其中行政院、國立故宮博物院、國家發展委員會、役政署、移民署、空中勤務總隊、國庫署、關務署及所屬、教育部、國民及學前教育署、國家圖書館、國家教育研究院、工業局、標準檢驗局及所屬、中小企業處、交通部、中央氣象局、</p>	

勞動部勞工保險局
立法院審議中央政府總預算案所提決議、附帶決議及注意辦理事項辦理情形報告表
中華民國 108 年度

決議、附帶決議及注意事項 項次	內 容	辦 理 情 形
	<p>觀光局及所屬、鐵道局及所屬、原子能委員會、放射性物料管理局、農業委員會、林務局、林業試驗所、畜產試驗所、家畜衛生試驗所、農業藥物毒物試驗所、特有生物研究保育中心、茶業改良場、漁業署及所屬、動植物防疫檢疫局及所屬、農糧署及所屬、衛生福利部、中央健康保險署、新竹科學工業園區管理局、中部科學工業園區管理局、金融監督管理委員會、銀行局、檢查局改以其他項目刪減替代，科目自行調整。</p> <p>5. 國外旅費及出國教育訓練費：除法律義務支出不刪外，其餘統刪 5%，其中國家安全會議、行政院、主計總處、人事行政總處、公務人力發展學院、國立故宮博物院、國家發展委員會、檔案管理局、客家委員會及所屬、中央選舉委員會及所屬、公平交易委員會、考選部、銓敘部、國家文官學院及所屬、公務人員退休撫卹基金監理委員會、公務人員退休撫卹基金管理委員會、審計部、內政部、警政署及所屬、役政署、移民署、建築研究所、空中勤務總隊、外交部、領事事務局、外交及國際事務學院、國防部、國防部所屬、財政部、國庫署、賦稅署、北區國稅局及所屬、南區國稅局及所屬、關務署及所屬、財政資訊中心、教育部、國民及學前教育署、國家圖書館、國立公共資訊圖書館、國家教育研究院、法務部、司法官學院、法醫研究所、廉政署、矯正署及所屬、行政執行署及所屬、臺灣高等檢察署、調查局、工業局、標準檢驗局及所屬、中小企業處、加工出口區管理處及所屬、中央地質調查所、交通部、民用航空局、中央氣象局、觀光局及所屬、運輸研究所、公路總局及所屬、鐵道局及所屬、職業安全衛生署、僑務委員會、原子能委員會、放射性物料管理局、核能研究所、農業委員會、林務局、水土保持局、農業試驗所、林業試驗所、水產試驗所、畜產試驗所、家畜衛生試驗所、農業藥物毒物試驗所、茶業改良場、種苗改良繁殖場、花蓮區農業改良場、漁業署及所屬、動植物防疫檢疫局及所屬、農糧署及所屬、毒物及化學物質局、環境檢驗所、環境保護人員訓練所、科技部、新竹科學工業園區管理局、中部科學工業園區管理局、金融監督管理委員會、銀行局、檢查局改以其他項目刪減替代，科目自行調整。</p> <p>6. 設備及投資：除資產作價投資不刪外，其餘統刪 5%，其中立法院、司法院、最高法院、最高行政法院、臺北高等行政法院、臺中高等行政法院、高雄高等行政</p>	

勞動部勞工保險局
立法院審議中央政府總預算案所提決議、附帶決議及注意辦理事項辦理情形報告表
中華民國 108 年度

決議、附帶決議及注意事項 項次	內 容	辦 理 情 形
	<p>法院、公務員懲戒委員會、法官學院、智慧財產法院、臺灣高等法院臺中分院、臺灣高等法院臺南分院、臺灣高等法院高雄分院、臺灣高等法院花蓮分院、臺灣臺北地方法院、臺灣士林地方法院、臺灣新北地方法院、臺灣新竹地方法院、臺灣苗栗地方法院、臺灣臺中地方法院、臺灣南投地方法院、臺灣彰化地方法院、臺灣雲林地方法院、臺灣嘉義地方法院、臺灣臺南地方法院、臺灣橋頭地方法院、臺灣屏東地方法院、臺灣臺東地方法院、臺灣花蓮地方法院、臺灣宜蘭地方法院、臺灣基隆地方法院、臺灣澎湖地方法院、臺灣高雄少年及家事法院、福建高等法院金門分院、福建金門地方法院、福建連江地方法院、審計部臺北市審計處、審計部新北市審計處、審計部桃園市審計處、審計部臺中市審計處、審計部臺南市審計處、審計部高雄市審計處、警政署及所屬、中央警察大學、國防部所屬、財政部、賦稅署、臺北國稅局、中區國稅局及所屬、關務署及所屬、國有財產署及所屬、財政資訊中心、國家圖書館、國立公共資訊圖書館、國立教育廣播電臺、國家教育研究院、法務部、司法官學院、法醫研究所、廉政署、矯正署及所屬、行政執行署及所屬、最高檢察署、臺灣高等檢察署、臺灣高等檢察署臺中檢察分署、臺灣高等檢察署臺南檢察分署、臺灣高等檢察署高雄檢察分署、臺灣高等檢察署花蓮檢察分署、臺灣高等檢察署智慧財產檢察分署、臺灣臺北地方檢察署、臺灣士林地方檢察署、臺灣新北地方檢察署、臺灣桃園地方檢察署、臺灣新竹地方檢察署、臺灣苗栗地方檢察署、臺灣臺中地方檢察署、臺灣南投地方檢察署、臺灣雲林地方檢察署、臺灣嘉義地方檢察署、臺灣臺南地方檢察署、臺灣橋頭地方檢察署、臺灣高雄地方檢察署、臺灣屏東地方檢察署、臺灣臺東地方檢察署、臺灣花蓮地方檢察署、臺灣宜蘭地方檢察署、臺灣基隆地方檢察署、臺灣澎湖地方檢察署、福建高等檢察署金門檢察分署、福建金門地方檢察署、福建連江地方檢察署、調查局、經濟部、工業局、中央氣象局、運輸研究所、公路總局及所屬、水產試驗所改以其他項目刪減替代，科目自行調整。</p> <p>7. 對國內團體之捐助與政府機關間之補助：除法律義務支出不刪外，其餘統刪 4%，其中司法院、內政部、營建署及所屬、警政署及所屬、經濟部、交通部、僑務委員會、水土保持局、漁業署及所屬、動植物防疫檢疫局及所屬、環境保護署、文化部、新竹科學工業園</p>	

勞動部勞工保險局
立法院審議中央政府總預算案所提決議、附帶決議及注意辦理事項辦理情形報告表
中華民國 108 年度

決 議 、 附 帶 決 議 及 注 意 事 項 項 次	內 容	辦 理 情 形
	區管理局改以其他項目刪減替代，科目自行調整。 8. 對地方政府之補助：除法律義務支出及一般性補助款不刪外，其餘統刪 3%，其中消防署及所屬、役政署、動植物防疫檢疫局及所屬改以其他項目刪減替代，科目自行調整。 9. 財政部國庫署「國債付息」減列 35 億元，科目自行調整。	
(二)	我國研發經費及中央政府科技預算均逐年遞增，研發投入呈成長趨勢。近年我國專利核准件數已有增加，被引用率雖曾成長，然近年呈遞減趨勢，且技術建設之世界排名下滑，技術輸入金額仍遠逾技術輸出金額。細究各產業技術輸出入相抵之貿易餘額，以「電子零組件製造業」及「電腦、電子產品及光學製品製造業」等高科技產業之逆差金額最高，反映出我國高科技產業以代工製造為主之產業結構特性。為使逐年遞增之科研經費投入充分發揮成效，建請應強化科技創新能力及研發成效之應用，以提升我國關鍵技術之自主程度，進而提升我國產業競爭力。	非本局主管業務。
(三)	目前我國各項社會保險委託保險人辦理之行政經費，雖均由政府負擔，惟囿於法令規範或預算編列形式不同等，致經費負擔機關、預算編列方式與補助標準等迥異，建請行政院應研謀改善；此外，社會保險應建立獨立自主、兼具公平性、效率性與減少經濟負面效果之財務責任制度，政府如於負擔保險費及補助虧損之外，尚須全額負擔保險之行政經費，建請檢討其合理性及是否具有效撙節之誘因等問題。	非本局主管業務。
(四)	我國國內投資成長動能趨緩，占GDP比重長期偏低，近年亦未有效提升公共投資；另在經濟全球化效應影響下，各國皆積極利用外人直接投資帶動經濟發展，惟我國招商引資成效亦未臻理想，建請行政院應積極改善國內投資環境，以發展國內產業並吸引外商投資。	非本局主管業務。
(五)	近年中央政府資訊業務委外程度居高不下，又資訊系統建置多未考量民眾需求，致網路之公民參與情形欠佳，要求各機關應積極檢討現有資訊系統之服務形式及內容，適時了解使用者需求，俾提升民眾使用意願，落實電子治理之願景。	配合決議內容辦理。
(六)	財團法人法將於108年2月1日施行。該法制定前，行政院所屬各機關係依據民法有關規定，各自訂定財團法人設立許可及監督要點。依據民法第32條，主管機關得檢查財團法人之財產狀況，及其有無違反許可條件與其他法律之規定。惟長期以來，各主管機關對於民間捐助財團	非本局主管業務。

勞動部勞工保險局
立法院審議中央政府總預算案所提決議、附帶決議及注意辦理事項辦理情形報告表
中華民國 108 年度

決 議 項 次	、 附 帶 決 議 及 注 意 事 項 內 容	辦 理 情 形
	<p>法人之管理強度與密度不一，各主管機關派員實地查核之頻率差異甚大，查核報告亦未全數於網站公開。</p> <p>爰要求行政院督促各主管機關，強化辦理財團法人業務實地查核，確保其支出與活動符合設立之公益目的。並彙總各主管機關至107年底止許可設立之財團法人家數，及各主管機關於103至107年度間，每年度實地查核政府捐助財團法人、民間捐助財團法人之家數，於108年6月底前以書面報告送交立法院財政委員會、司法及法制委員會。</p>	
(七)	<p>行政院訂定之「教育文化公益慈善機關或團體免納所得稅適用標準」，為所得稅法第4條第1項第13款之授權性規定。自68年7月19日訂定以來，歷經8次修正，最近一次修正於102年2月26日發布。</p> <p>依據免稅標準規定，教育文化公益慈善機關或團體每年度用於與其創設目的有關活動之支出，不低於基金孳息及其他收入60%，即享有免稅資格；即使未達此標準，主管機關仍多核發同意函予以展延4年，長此以往造成稅收損失龐鉅，且公益績效不明，迭遭外界詬病。</p> <p>有鑑於部分機關或團體涉及關係人交易、投資股票成為集團控股機構，或未積極從事創設目的活動等不符公益目的濫用免稅資格之情事，財政部已於107年1月18日預告修正免稅標準第2條規定，未來將規範機關或團體與其捐贈人或其關係人不得藉相互間交易而有利益回流或變相盈餘分配之情形，與規範投資主要捐贈人及其關係企業股票之限制，並將支出比率規定改為按年度收入規模分級，最高可達80%。然該修正草案於107年3月19日預告期結束後，截至107年底止，行政院尚未核定發布，導致部分團體濫用免稅資格之情形繼續惡化。</p> <p>爰要求行政院於108年6月底前，彙總各主管機關於104至106年度核發同意函予教育、文化、公益、慈善機關或團體之總家數，及經主管機關查明同意之使用計畫支出總金額，以書面報告送交立法院財政委員會。107年度以後各年度之資料，並應於次年12月底前送交立法院財政委員會。</p>	非本局主管業務。
(八)	各公務機關於辦理各項業務時，若有購置禮品或紀念品之需要，除應符合相關法規辦理外，應優先採購臺灣製產品。	配合決議內容辦理。
(九)	衛生福利部及金融監督管理委員會近年來致力推動高齡者及身心障礙者安養信託業務，以保障身心障礙者在其直系親屬、撫養者年邁時，或高齡者於晚年期間的經濟安全，透過信託維持財產獨立，保障其生活、教育、安	非本局主管業務。

勞動部勞工保險局
立法院審議中央政府總預算案所提決議、附帶決議及注意辦理事項辦理情形報告表
中華民國 108 年度

決 議 項 次	、 附 帶 決 議 及 注 意 事 項 內 容	辦 理 情 形
	<p>養、醫療等面向受到應有之照顧。截至107年6月底止，已有25家信託業者提供安養信託之相關商品，累計安養信託契約之受益人人數15,276人，累計信託財產本金達新臺幣136億元。</p> <p>有鑑於企業經營者經常利用其優越的經濟地位，訂定有利於己而不利於消費者的契約條款，造成締約雙方當事人地位不平等。為積極保障消費者之權益，依據金融消費者保護法第7條，金融服務業與金融消費者訂立提供金融商品或服務之契約，應本公平合理、平等互惠及誠信原則。金融監督管理委員會亦訂有個人購屋貸款、個人購車貸款、信用卡、消費性無擔保貸款等多個定型化契約範本與其應記載及不得記載之事項，落實保障金融消費者之權益。</p> <p>然截至107年底止已有高齡者安養信託契約參考範本，惟尚無身心障礙者安養信託契約範本，爰此要求金融監督管理委員會應於108年5月底前完成身心障礙者安養信託契約範本，並儘速公告周知。</p>	
貳、委員會審查結果		
一、財政委員會		
第26款第3項 省市地方政府 補助直轄市及縣市政府		
(一)	<p>依據財政收支劃分法及中央對直轄市及縣市政府補助辦法，中央對直轄市及縣市政府之補助，區分為一般性補助款、計畫型補助款與專案補助款等3類。經查，中央對直轄市及縣市政府一般性及專案補助款之分配方式與歷年金額，已揭露於行政院主計總處網站；然而編列於各部會單位預算或附屬單位預算之計畫型補助，則未有一致性之揭露格式，於政府資料公開之層面顯有不足，更不利外界了解中央對直轄市及縣市政府補助之全貌。</p> <p>爰要求行政院督導所屬部會，於各部會網站自行揭露每年度對直轄市或縣市政府計畫型補助情形。編列於單位預算之補助款應依據工作計畫、編列於附屬單位預算之補助款應依據業務計畫詳列金額，自108年度起於每年4月底前揭露前一年度補助情形，並向立法院財政委員會提出書面報告。</p>	配合決議內容辦理。
二、社會福利及衛生環境委員會		
第 15 款第 2 項 勞工保險局		
(一)	<p>勞動部與其轄下單位分位於臺北市及新北市多個不同地點，公文交換及傳遞時常耗費時間且增加勞動部所產生之碳足跡。又在現代化資訊科技發展完備的今日，電子公文系統應有效的取代傳統紙本公文，且行政院已有核定電子化政府計畫，以推動政府電子化為目標，勞動部</p>	<p>本局已於108年5月27日向立法院社會福利及衛生環境委員會報告在案，並依立法院108年10月9日台立院議字第1080702999號函同意動支。</p>

勞動部勞工保險局
立法院審議中央政府總預算案所提決議、附帶決議及注意辦理事項辦理情形報告表
中華民國 108 年度

決議、附帶決議及注意事項 項次	內 容	辦 理 情 形
	<p>自當遵照辦理。惟查，勞動部及其所屬機關近3年電子公文使用比例低落，且查勞工保險局之電子簽核比例近2年不升反降，實有懈怠之虞，爰針對108年度勞動部勞工保險局「一般行政」項下「基本行政工作維持」之「資訊服務費」預算編列366萬2千元，凍結10萬元，俟勞動部完成「鼓勵勞動部及所屬間文書往返以電子文書方式傳遞(如以電子郵件、掃描或電子公文)」之規劃，向立法院社會福利及衛生環境委員會提出書面報告後，始得動支。</p>	
(二)	<p>108 年度勞動部勞工保險局「一般行政」項下「資訊業務」編列 3 億 9,639 萬 2 千元，依其說明係依照國家發展委員會 106 年 10 月 31 日發資字第 1061502804 號函核定勞工保險局電腦主機系統採購暨應用系統轉移計畫，然「政府資訊公開法」第 7 條規定：「下列政府資訊，…，應主動公開：…五、施政計畫、業務統計及研究報告。…」；「中央政府中程計畫預算編製辦法」第 22 條規定：「凡經列入各主管機關中程施政計畫內之各項中、長程個案計畫，應由各主管機關依行政院訂定之中長程個案計畫編審規定擬編。」重要社會發展計畫係各機關參照行政院施政重點、機關中程施政計畫及其他重要施政事項所擬訂之具體計畫作為，其完整計畫內容宜主動公開。且「行政院所屬各機關中長程個案計畫編審要點」第 15 點亦規定：「各機關中長程個案計畫…經行政院核定後，登載於機關網頁及行政院相關計畫管理系統。」。本項計畫說明其依據國家發展委員會之函文，而非行政院核定函文，是故，能否編列該項預算不無疑義。另就 107 年度執行中之重要社會發展計畫，檢視勞保局網頁上之公開資訊專區，並未就上述計畫主動登載，爰針對是項預算凍結 100 萬元，俟勞動部向立法院社會福利及衛生環境委員會提出書面報告後，始得動支。</p>	<p>本局已於 108 年 5 月 27 日向立法院社會福利及衛生環境委員會報告在案，並依立法院 108 年 10 月 9 日台立院議字第 1080702999 號函同意動支。</p>
(三)	<p>108 年度勞動部勞工保險局「保險業務」預算編列 6 億 2,089 萬 3 千元，合併凍結 200 萬元，俟勞動部就下列各案向立法院社會福利及衛生環境委員會提出書面報告後，始得動支。</p> <p>(1) 108 年度勞動部勞工保險局「保險業務」項下編列 6 億 2,089 萬 3 千元，辦理納保業務、保費業務、普通事故給付、職業災害給付、農保業務、農民職災保險業務等，惟勞工保險局年度施政重要計畫之重要計畫項目僅 2 項，實施內容亦無具體明確之質化或量化目標，故難以評斷 108 年度勞工保險局業務重點，相關保險業務因欠缺量化目標，恐對勞工朋友之權</p>	<p>本局已於 108 年 5 月 27 日向立法院社會福利及衛生環境委員會報告在案，並依立法院 108 年 10 月 9 日台立院議字第 1080702999 號函同意動支。</p>

勞動部勞工保險局
立法院審議中央政府總預算案所提決議、附帶決議及注意辦理事項辦理情形報告表
中華民國 108 年度

決 議 項 次	附 帶 決 議 及 注 意 事 項 內 容	辦 理 情 形
	<p>益造成損害，爰針對是項預算凍結200萬元，俟勞動部向立法院社會福利及衛生環境委員會提出書面報告後，始得動支。</p> <p>(2) 108年度勞動部勞工保險局「保險業務」編列6億2,089萬3千元，辦理各項保險業務，落實保險及其他受託(任)業務，提升服務品質，以正確、迅速、安全核發各項給付、津貼、退休金等等安定勞工及其家屬生活，且自107年11月1日開始試辦農民職業災害保險，其業務委託勞動部勞工保險局辦理。經查，近年勞保黃牛不法案件頻傳，代辦業者以「勞工褓姆」身分自居，穿梭於診間與病房招攬生意，運用各種手段幫病患取得職業傷病證明，再從中抽取二到三成甚至更高的佣金。對於教育程度較低落、不熟悉電腦或文書作業的勞動者而言，政府行政部門提供的資訊與協助仍非常不足，造成代辦業者有不當牟利的空間。農保職災試辦已正式上路但宣導仍不足，恐讓不法人士介入，勞動部勞工保險局應儘速檢討改善，除加強對民眾宣導外，亦須針對此一現象提出具體改善措施。綜上，凍結是項預算200萬元，俟勞動部勞工保險局向立法院社會福利及衛生環境委員會提出書面報告後，始得動支。</p>	
(四)	<p>勞工保險是勞工最基礎的社會保險，確保勞工能得到應有的社會安全網照顧是主管機關應盡之業務。我國目前勞工保險之申訴與裁罰案件，106年已對2,878件、6,456人開罰，107年至今已對1,875件、4,397人開罰，然經查勞工申訴包括勞動條件、職業安全衛生與勞工保險等，僅有勞工保險並未建置單一窗口之便民服務，未提供申訴者案件編號，使得申訴者難以追蹤案件進度，在勞工保險、確認勞雇關係等諸多細節裡心力交瘁。綜上，勞動部勞工保險局應參照如新北市政府等地方政府建置有助於勞工追蹤申訴案件進度之系統，爰針對108年度勞動部勞工保險局「保險業務」項下「企劃管理業務」預算編列3,915萬9千元，凍結100萬元，俟勞工保險局針對「建置勞工保險申訴單一窗口便民服務」，向立法院社會福利及衛生環境委員會提出書面報告後，始得動支。</p>	<p>本局已於108年5月27日向立法院社會福利及衛生環境委員會報告在案，並依立法院108年10月9日台立院議字第1080702999號函同意動支。</p>
(五)	<p>108年度勞動部勞工保險局「保險業務」項下「納保業務」預算編列7,523萬8千元，勞動部勞工保險局網路申報業務成效不彰部分，應加強宣導以增加投保單位使用網路申報意願，提升網路申辦單位數及申報異動量。爰凍結是項預算50萬元，俟勞工保險局向立法院社會福利及衛生環境委員會提出因應對策之書面報告後，始得動支。</p>	<p>本局已於108年5月27日向立法院社會福利及衛生環境委員會報告在案，並依立法院108年10月9日台立院議字第1080702999號函同意動支。</p>

勞動部勞工保險局
立法院審議中央政府總預算案所提決議、附帶決議及注意辦理事項辦理情形報告表
中華民國 108 年度

決 議 項 次	附 帶 決 議 及 注 意 事 項 內 容	辦 理 情 形
(六)	108年度勞動部勞工保險局「勞工退休金業務」預算編列1億2,072萬3千元，有鑑於勞工退休金新制中，勞工個人可於每月工資6%內自願提繳，並可自當年度個人綜合所得總額中全數扣除，享有稅賦優惠。由於勞工自願提繳退休金可增加日後領取之退休金，惟目前勞工個人自願提繳人數僅有47萬人，占整體勞工比例相對低，亟待提高其提繳意識，以提高勞工老年經濟生活之保障，勞動部勞工保險局應加強宣導，爰凍結是項預算500萬元，俟向立法院社會福利及衛生環境委員會提出因應對策之書面報告後，始得動支。	本局已於108年5月27日向立法院社會福利及衛生環境委員會報告在案，並依立法院108年10月9日台立院議字第1080702999號函同意動支。
(七)	108年度勞動部勞工保險局「保險業務」中「職業災害給付業務」項下編列5,226萬1千元，用以辦理相關業務，然106年勞工保險局受理申請保險給付核定案件約為222萬件，其中被保險人不服核定，提起勞、就保爭議審議案件數量計有3,769件，在爭議審議案件類型中，傷病給付、失能給付兩類型合計約占六成五；從爭議審議審定結果來看，撤銷原核定案件計1,110件，撤銷率為29.45%，若以勞工保險局自行撤銷率來看，有20.8%爭議案件由勞工保險局自行撤銷。我國爭議審議制度曠日廢時常常一審就是8個月，這期間蒙受損害的勞工須自行吸收醫療費用，時間與金錢壓力無疑是對受害勞工的二次損傷，勞保爭議核定尚有改善之處，爰請勞工保險局辦理各項給付業務時，應審慎嚴謹處理各申請案件，以維護勞工權益。	<p>一、本局為審查各項承保與給付業務，均依據勞工保險相關法令規定訂定相關作業標準及作業原則，並審慎嚴謹辦理。於審查過程中如有待查證之事項，則須踐行相關審查程序，始據以核定。經查由本局自行撤銷重新核定之案件，於初次作成核定前，均多方取證，惟投保單位或被保險人嗣於提出審議時始提供具體相關資料或新事證等，本局為維護勞工權益逕重新審查改核，將廣續檢討各項給付審查作業，研擬簡政便民措施，以維護勞工權益。</p> <p>二、本項業以勞動部108年4月17日勞局職字第10801800950號函送書面報告資料予立法院社會福利及衛生環境委員會暨各委員在案。</p>
(八)	有鑑於我國「勞工保險條例」規定，投保單位除勞工於國定假日、週休二日等放假日到職者外，應於勞工到職當日申報加保，然而我國健保現行規定事業單位為勞工辦理加保得提前10天加保、指定到期日生效，形成勞、健保案者規定不一情形，徒增一般事業單位困擾。又我國企業形態多元，中小型企业眾多，勞工勞、健保加保事宜多非專人處理，勞保強制當天方能辦理加保，易有辦理不及導致勞工權益受損之情形。爰要求勞動部應研議「勞工保險條例」修法改採得事前申報、指定日期生效之申報方式可行性，以保障我國勞工權益。	<p>一、本案業已邀集專家學者及相關單位研商討論完竣，考量執行面尚有疑慮，允宜審慎。另為兼顧便民措施及行政效率，本局廣續檢討相關作業流程及精進相關行政措施，以保障勞工之加保權益。</p> <p>二、本項勞動部業於108年7月9日以勞動保2字第1080140349號函送書面報告資料予立法院社</p>

勞動部勞工保險局
立法院審議中央政府總預算案所提決議、附帶決議及注意辦理事項辦理情形報告表
中華民國 108 年度

決議、附帶決議及注意事項 項次	內 容	辦 理 情 形
(九)	<p>電子化政府一直是我國長期推動的政策，而政府網站相當於政府為民服務的虛擬門市，隨著上網人數逐年增加，顯示政府網站服務需求呈現逐年增加趨勢。勞動部勞工保險局官網為民眾經常性使用之政府網站，已累積5億人次使用者閱覽，有鑑於網路技術日新月異，為提供民眾更優質的使用經驗，建請勞工保險局規劃研議優化勞工保險局官網，符合行動裝置瀏覽之介面，以利強化與民眾溝通，增進使用便利性。</p>	<p>會福利及衛生環境委員會暨各委員在案。</p> <p>一、本局為精進全球資訊網，自 107 年起即著手進行大幅度重建規劃與開發，並於 108 年 1 月 3 日正式上線，改版後的網站更加貼近使用者需求，幫助民眾更容易找到資料，提供更佳之網站使用體驗，本次改版重點如下：</p> <p>(一)行動裝置優先，風格清新簡約。</p> <p>(二)多元便民服務。</p> <p>(三)以人為本，圖像化切身資訊。</p> <p>(四)強化「全站搜尋」功能。</p> <p>(五)個人專屬「記事本」及「行事曆」功能。</p> <p>二、依本局「108 年度服務品質滿意度調查」分析報告顯示，全球資訊網改版上線後，108 年滿意度與 107 年同為 84.4%，未見減少；惟不滿意度與 107 年相較下降 2.6%，顯見網站改版後有效降低使用者不佳體驗程度。</p> <p>三、本項業以勞動部 108 年 4 月 8 日勞局企字第 10801874080 號函送書面報告資料予立法院社會福利及衛生環境委員會暨各委員在案。</p>
(十)	<p>隨著行動時代來臨，民眾日常生活與網際網路的連結越來越密切，政府網站及社群網絡成為機關為民服務的虛擬門市。為強化民眾瞭解勞動部勞工保險局所辦理之業務，並有效向民眾宣導各項勞保與勞退資訊，勞工保險局應積極運用網路宣導優勢，製作適合網路宣導之影片，並運用具有70萬餘粉絲之勞工保險局臉書網頁做為宣導媒介傳播所製作之宣導影片，運用社群媒體特性放大宣導效果，以利民眾更充分了解勞保與勞退相關權益與資訊。</p>	<p>一、為使民眾更充分了解勞工保險與勞工退休金相關權益，本局製作勞保及勞退相關主題網路宣導短片及微電影，運用本局臉書專頁作為宣導媒介及辦理網路影片活動，並因應網路行銷趨勢，結合網紅進行網路宣導活動。</p> <p>二、本項業以勞動部 108 年 4 月 18 日勞局秘字第 10801874140 號函送書面報告資料予立法院社會福利及衛生環境委員會暨各委員在案。</p>
(十一)	<p>根據勞動部資料統計，原住民勞工職災發生機率是所有產業平均的一．六倍，但全台原住民勞工保險投保率偏低，若發生職業災害，都將直接衝擊族人家庭經濟支柱。</p>	<p>一、為保障原住民族被保險人權益，本局於原住民電視台播放「原住民勞工到職加保」電視短</p>

勞動部勞工保險局
立法院審議中央政府總預算案所提決議、附帶決議及注意辦理事項辦理情形報告表
中華民國 108 年度

決議、附帶決議及注意事項 項次	內 容	辦 理 情 形
	勞動部勞工保險局應加強宣導勞工(就業)保險給付權益，多元運用媒體管道推出原住民投保宣導，增進雇主及原住民勞工建立正確投保觀念，提升未加保原住民勞工之投保意願。	片，並於原住民族比率較高之地區，運用當地電台播放廣播廣告及地方報紙刊載「原住民勞保權益」廣告。另自 105 年度起，與勞動及職業安全衛生研究所等單位合辦「原住民部落職業安全衛生教育巡迴展示計畫-含勞保、國保宣導與就業服務諮詢」，辦理巡迴展示宣導活動及宣導教室。 二、本項業以勞動部 108 年 4 月 18 日勞局秘字第 10801874150 號函送書面報告資料予立法院社會福利及衛生環境委員會暨各委員在案。
(十二)	為保障原住民勞工參加勞工保險、就業保險權益及維護其工作安全，勞工保險局應向原住民加強宣導加保之重要性，配合原住民歲時祭儀節慶，勞動部勞工保險局應派員進行駐點服務，提供勞、就保權益及法規等業務宣導資料，並開放現場諮詢，說明參加勞工(就業)保險相關法令規定，增進雇主及原住民勞工建立正確投保觀念，並強化原住民之投保意識，提升未加保原住民之投保意願，進而提升納保率。	一、本局配合原住民歲時祭儀節慶，自 105 年度起，與勞動及職業安全衛生研究所等單位合辦「原住民部落職業安全衛生教育巡迴展示計畫-含勞保、國保宣導與就業服務諮詢」，辦理巡迴展示宣導活動及宣導教室，並加強派員駐點服務及現場諮詢服務，另於巡迴展示宣導活動會場發放宣導品及播放宣導短片，加強原住民勞工對相關議題之關注。 二、本項業以勞動部 108 年 4 月 18 日勞局秘字第 10801889050 號函送書面報告資料予立法院社會福利及衛生環境委員會暨各委員在案。
(十三)	農民職業災害保險開辦在即，除相關人力、辦公地點、資訊系統及收費機制等軟硬體措施勢需即刻到位外，關於給付案件之審核部分，勞動部勞工保險局雖有經年勞保職災審核經驗，但農民工作性質與一般勞工不同，農地工作職災事故原因之審核難度高，職傷與其自身疾病之關係較難區分，且較難判斷受傷後合理休養期間，爰主管機關宜儘速訂定相關審核標準及程序，俾利新開辦之農民職業災害保險業務順利運行。勞工保險局並應提出書面報告說明推動方案。	一、本局與主管機關行政院農業委員會配合已研擬訂定相關審查辦法，作為審查各項給付核發之準據，並建立給付案件審核標準流程，提升審核正確性。 二、自 107 年 11 月 1 日開辦至 108 年 12 月底止參加農職保人數計 23 萬 9,855 人；申請農民職災保險給付計 2,478 件，金額達 3,673 萬餘元，保障職災農民及其家屬

勞動部勞工保險局
立法院審議中央政府總預算案所提決議、附帶決議及注意辦理事項辦理情形報告表
中華民國 108 年度

決 議	、 附 帶 決 議 及 注 意 事 項	辦 理 情 形
項 次	內 容	
		<p>之生活安全。</p> <p>三、本項業以勞動部 108 年 4 月 18 日勞局農字第 10801874120 號函送書面報告資料予立法院社會福利及衛生環境委員會暨各委員在案。</p>