

中 華 民 國 109 年 度



積欠工資墊償基金預算

勞動部勞工保險局編

積欠工資墊償基金

目 次

中 華 民 國 109 年 度

一、總說明

(一) 基金概況	1
(二) 業務計畫概要	2
(三) 本年度預算概要	4

二、主要表

(一) 收支餘絀預計表	7
(二) 餘絀撥補預計表	8
(三) 現金流量預計表	9

三、明細表

(一) 投資業務收入明細表	11
(二) 存款利息收入明細表	12
(三) 提繳費收入明細表	13
(四) 支出明細表	14
(五) 固定資產建設改良擴充明細表	15
(六) 資產折舊明細表	16
(七) 資產報廢明細表	17
(八) 無形資產明細表	18

四、參考表

(一) 預計平衡表	19
(二) 員工人數彙計表	21
(三) 用人費用彙計表	22
(四) 呆帳分析表	23
(五) 業務費用分析表	24

五、附錄

立法院審議中央政府總預算案附屬單位預算所提決議及附帶決議辦理情形報告表	29
---	----

總 說 明

積欠工資墊償基金

總說明

中華民國 109 年度

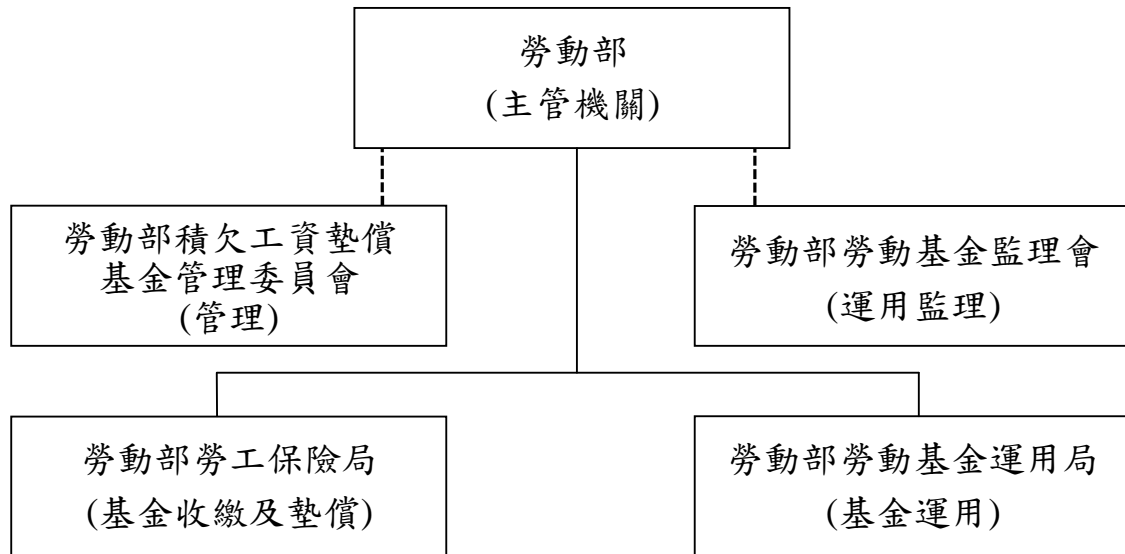
壹、基金概況

- 一、設立依據：依據 73 年 7 月 30 日公布之勞動基準法第 28 條及行政院 75 年 2 月 7 日臺 75 內字第 2787 號核定函設立。
- 二、設立目的：政府為使勞工能在雇主歇業、清算或宣告破產而積欠工資、退休金或資遣費時得以受到即時保障，免於驟失生活依存，於勞動基準法第 28 條訂定由雇主於平時繳納一定數額之積欠工資墊償基金，當雇主歇業、清算或宣告破產而積欠勞工工資、退休金或資遣費時，得由本基金先行墊償，以加強勞工經濟生活之保障。本基金係於 75 年 11 月 1 日開始提繳，76 年 2 月 1 日開始墊償。墊償範圍限於雇主因歇業、清算或宣告破產，本於勞動契約所積欠之工資未滿 6 個月部分。至 104 年 2 月 4 日總統公布勞動基準法第 28 條修正條文，將本基金墊償範圍由原有之工資項目，擴及雇主未依勞動基準法給付之退休金、資遣費及未依勞工退休金條例給付之資遣費，進而使積欠工資墊償基金對於勞工權益之保障更為周全。

三、組織概況：

- (一) 本基金之主管機關為勞動部。
- (二) 本基金應設積欠工資墊償基金管理委員會（以下簡稱管理委員會），置委員 13 人至 15 人，任期 2 年；其中 1 人為主任委員，由勞動部政務次長 1 人兼任之；其餘由勞動部就有關機關代表、勞方代表、資方代表、專家學者派（聘）兼之。
- (三) 管理委員會置執行秘書 1 人，由勞動部勞動條件及就業平等司司長兼任，置辦事人員若干人，由勞動部派兼之，統籌辦理行政管理事項。
- (四) 基金收繳及墊償業務委任勞動部勞工保險局辦理。
- (五) 基金運用業務由勞動部勞動基金運用局辦理。基金運用之監理，由勞動部勞動基金監理會行之。

(六) 組織系統圖：



貳、業務計畫概要

一、計畫名稱：積欠工資墊償基金業務計畫。

二、計畫重點：

(一) 業務範圍：

- 1.積欠工資墊償基金提繳。
- 2.積欠工資墊償基金運用。
- 3.積欠工資墊償基金墊償。

(二) 執行方式：

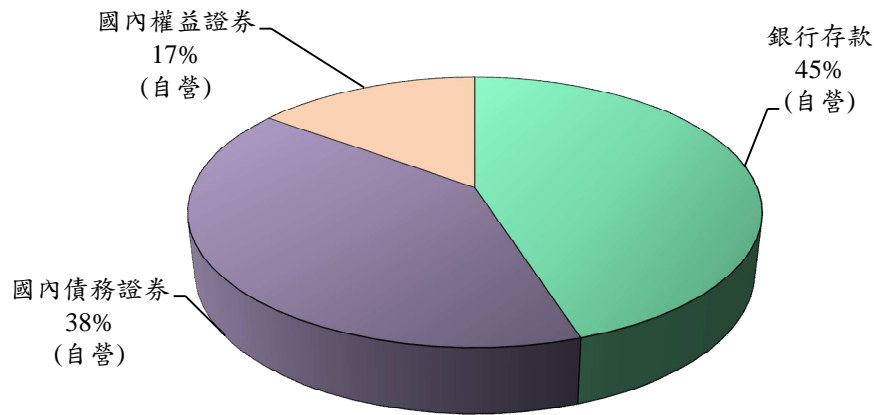
- 1.貫徹執行積欠工資墊償基金提繳，以確保勞工權益。
- 2.積極辦理積欠工資墊償基金欠費催收作業，除併同勞(就)保欠費移送行政執行，並持續與地方勞政機關加強合作辦理催繳，共同維護勞工權益。
- 3.確實審查辦理積欠工資墊償基金墊償業務，以保障勞工的生活，並杜絕流弊，以維護基金之健全。
- 4.利用媒體轉帳方式發放墊款，以利勞工安全、迅速領取。

5. 主動關注重大關廠歇業事件勞工，積極協助勞工申請積欠工資墊償基金墊償事宜，以期勞工免於驟失生活依存。
6. 積極辦理積欠工資墊償基金墊款追償業務，研議改進追償措施，期能有效提高墊款追償比率。
7. 推展業務資訊化，以加強業務管理，提高工作效率。
8. 多方宣導積欠工資墊償基金墊償業務，期使勞工確實明瞭自身權益。
9. 靈活運用基金，以增加收益。

(三) 營運量值及預期效益：

1. 基金來源：依勞動基準法第 28 條第 2 項及積欠工資墊償基金提繳及墊償管理辦法第 3 條規定，由雇主按其當月僱用勞工投保薪資總額萬分之 2.5，按月繳納一定數額之積欠工資墊償基金。
2. 基金用途：依勞動基準法第 28 條規定，作為墊償雇主有歇業、清算或宣告破產之情事時，所積欠之下列債權：
 - (1) 本於勞動契約所積欠之工資未滿 6 個月部分。
 - (2) 雇主未依勞動基準法給付之退休金，及雇主未依勞動基準法或勞工退休金條例給付之資遣費，合計數額以 6 個月平均工資為限。
3. 基金運用範圍：依積欠工資墊償基金提繳及墊償管理辦法第 19 條規定：
 - (1) 存放於金融機構。
 - (2) 以貸款方式供各級政府辦理有償性或可分年編列預算償還之經濟建設或投資支出之用。
 - (3) 購買上市公司股票、國內基金管理機構所發行或經理之證券投資信託基金之受益憑證、國內資產證券化商品（不得超過本基金淨額之 30%）。
 - (4) 購買調節本基金經常收支所需票券或債券。
4. 基金運用業務：
 - (1) 本年度資產配置計畫如圖所示：

運用項目中心配置比例



(2)預計平均營運量 137 億 5,000 萬元。

(3)預計投資業務收入 2 億 3,665 萬 2 千元、存款利息收入 4,269 萬元。

(4)預計投資業務成本 3 萬元。

(5)預計收益率 2.03%。

參、本年度預算概要

一、收支餘絀概況：

(一) 本年度總收入 10 億 4,624 萬元，較上年度預算數 9 億 8,454 萬元，增加 6,170 萬元，約 6.27%，其中投資業務收入 2 億 3,665 萬 2 千元，較上年度預算數 2 億 1,854 萬 1 千元，增加 1,811 萬 1 千元，約 8.29%；存款利息收入 4,269 萬元，較上年度預算數 4,155 萬 9 千元，增加 113 萬 1 千元，約 2.72%；提繳費收入 7 億 6,194 萬元，較上年度預算數 7 億 1,944 萬元，增加 4,250 萬元，約 5.91%；雜項業務收入 20 萬 8 千元係本年度新增項目；收回呆帳 450 萬元，較上年度預算數 500 萬元，減少 50 萬元，約 10%；雜項收入 25 萬元係本年度新增項目。

(二) 本年度總支出 4 億 7,668 萬 7 千元，較上年度預算數 3 億 6,355 萬 1 千元，增加 1 億 1,313 萬 6 千元，約 31.12%，其中投資業務成本 3 萬元，

與上年度預算數相同；呆帳 4 億 3,605 萬 2 千元，較上年度預算數 3 億 2,321 萬 8 千元，增加 1 億 1,283 萬 4 千元，約 34.91%；業務費用 4,060 萬 5 千元，較上年度預算數 4,030 萬 3 千元，增加 30 萬 2 千元，約 0.75 %。

(三) 本年度總收支相抵後，本期賸餘 5 億 6,955 萬 3 千元，較上年度預算數 6 億 2,098 萬 9 千元，減少 5,143 萬 6 千元，約 8.28%。

二、餘絀撥補概況：

本期賸餘 5 億 6,955 萬 3 千元，加計前期未分配賸餘 139 億 2,977 萬 7 千元，共計 144 億 9,933 萬元，悉數列入未分配賸餘。

三、現金流量概況：

(一) 本年度現金及約當現金之淨增 1,550 萬 9 千元，其中業務活動之淨現金流入 1 億 9,347 萬元，投資活動之淨現金流出 1 億 7,796 萬 1 千元。

(二) 期初現金及約當現金 11 億 833 萬元。

(三) 預計期末現金及約當現金 11 億 2,383 萬 9 千元。

四、資金運用概況：

(一) 購買債券：營運量 52 億 2,500 萬元。

(二) 投資股票及受益憑證：營運量 23 億 3,800 萬元。

(三) 購買定期存單：營運量 61 億 8,700 萬元。

五、墊償工資、退休金及資遣費：

(一) 本年度預計墊償工資 2 億 746 萬 5 千元，呆帳核銷 5,500 萬元，加計前期餘額 6 億 7,436 萬 1 千元，預計期末餘額為 8 億 2,682 萬 6 千元。

(二) 本年度預計墊償退休金 691 萬元，呆帳核銷 704 萬 8 千元，加計前期餘額 2,676 萬 1 千元，預計期末餘額為 2,662 萬 3 千元。

(三) 本年度預計墊償資遣費 2 億 2,636 萬元，呆帳核銷 7,529 萬 5 千元，加計前期餘額 5 億 2,285 萬 2 千元，預計期末餘額為 6 億 7,391 萬 7 千元。

本 頁 空 白

主 要 表

積欠工資墊償基金

收支餘絀預計表

中華民國 109 年度

單位：新臺幣千元

前年度決算數		科 目	本年度預算數		上年度預算數		比較增減(-)		說 明
金 額	%		金 額	%	金 額	%	金 額	%	
980,513	100.00	總收入	1,046,240	100.00	984,540	100.00	61,700	6.27	
188,713	19.25	投資業務收入	236,652	22.62	218,541	22.20	18,111	8.29	詳第11頁投資業務收入明細表。
66,560	6.79	存款利息收入	42,690	4.08	41,559	4.22	1,131	2.72	詳第12頁存款利息收入明細表。
722,900	73.73	提繳費收入	761,940	72.83	719,440	73.07	42,500	5.91	詳第13頁提繳費收入明細表。
147	0.02	雜項業務收入	208	0.02	-	-	208	-	主要係收回代墊款逾期償還利息。
1,613	0.16	收回呆帳	4,500	0.43	5,000	0.51	-500	-10.00	已轉銷呆帳墊償案件經司法途徑收回之收入。
580	0.06	雜項收入	250	0.02	-	-	250	-	主要係收回以前年度訴訟執行費。
439,890	44.86	總支出	476,687	45.56	363,551	36.93	113,136	31.12	詳第14頁支出明細表。
42,783	4.36	投資業務成本	30	-	30	-	-	-	
359,106	36.62	呆帳	436,052	41.68	323,218	32.83	112,834	34.91	
38,001	3.88	業務費用	40,605	3.88	40,303	4.09	302	0.75	
540,623	55.14	本期賸餘(短絀)	569,553	54.44	620,989	63.07	-51,436	-8.28	

註：百分比及前年度決算數細數之和與總數或略有出入，係四捨五入關係。以下各表同。

積欠工資墊償基金

餘絀撥補預計表

中華民國 109 年度

單位：新臺幣千元

上 年 度 預 算 數		項 目	本 年 度 預 算 數		說 明
金 額	%		金 額	%	
13,961,357	100.00	賸餘之部	14,499,330	100.00	前期未分配賸餘包括： 1.截至107年底未分配賸餘13,308,788千元。 2.108年度本期賸餘620,989千元。
620,989	4.45	本期賸餘	569,553	3.93	
13,340,368	95.55	前期未分配賸餘	13,929,777	96.07	
-	-	分配之部	-	-	
13,961,357	100.00	未分配賸餘	14,499,330	100.00	留存本基金。

積欠工資墊償基金

現金流量預計表

中華民國 109 年度

單位：新臺幣千元

項 目	預 算 數	說 明
業務活動之現金流量		
本期賸餘(短絀)	569,553	詳第7頁收支餘絀預計表。
利息股利之調整	-147,713	利息收入。
未計利息股利之本期賸餘(短絀)	421,840	
調整非現金項目	-228,370	1.提存呆帳 436,052千元 2.折舊 62千元 3.攤銷 1,380千元 4.其他淨增(係增加催收墊償工資207,465千元、催收墊償退休金6,910千元及催收墊償資遣費226,360千元)。 5.流動資產淨增 -225,149千元 6.流動負債淨增 20千元
未計利息股利之現金流入(流出)	193,470	
收取利息	-	
收取股利	-	
支付利息	-	
業務活動之淨現金流入(流出)	193,470	
投資活動之現金流量		
收取利息	147,043	利息收現。
增加流動金融資產及短期貸墊款	-45,140	係增加其他金融資產(含3個月以上1年以下定期存款)。
增加投資	-276,843	係增加無活絡市場之債務工具投資及其他金融資產(含1年以上定期存款)。
增加不動產、廠房及設備	-135	係增加不動產、廠房及設備。
增加無形資產及其他資產	-2,886	係增加無形資產。
投資活動之淨現金流入(流出)	-177,961	
現金及約當現金之淨增(淨減)	15,509	
期初現金及約當現金	1,108,330	
期末現金及約當現金	1,123,839	

本 頁 空 白

明 細 表

積欠工資墊償基金
投資業務收入明細表
中華民國 109 年度

單位：新臺幣千元

項 目	營 運 量 (平均餘額)	報 酬 率	期 限	金 額	說 明
有價證券	5,225,000	2.01%	1年	105,023	本項目全數由勞動部勞動基金運用局辦理，係投資公債、庫券、公司債及金融債券等利息收入。
股票及受益憑證	2,338,000	5.63%	1年	131,629	本項目全數由勞動部勞動基金運用局辦理，係投資股票及受益憑證之投資利益。
合 計	7,563,000			236,652	

積欠工資墊償基金
存款利息收入明細表
中華民國 109 年度

單位：新臺幣千元

項 目	營 運 量 (平均餘額)	利 率	期 限	金 額	說 明
買入定期存單	6,187,000	0.69%	1年	42,690	本項目全數由勞動部勞動基金運用局辦理，係定期存款。
合 計	6,187,000			42,690	

積欠工資墊償基金
提繳費收入明細表
中華民國109年度

適 用 業 別	適用勞基 法有一定 雇主之提 繳 單 位	適用勞基 法有一定 雇主之提 繳 人 數	平 均 月 提 繳 工 資	每 月 提 繳 工 資 總 額 (新 臺 幣 元)	提 繳 率 2.5 ‰	每 月 應 提 繳 額 (新臺幣元)	全 年 應 提 繳 額 (新臺幣千元)
一、農林漁牧業	2,859	18,850	28,655	540,146,750	2.5 ‰	135,037	1,620
二、礦業及土石採取業	330	3,410	35,100	119,691,000	2.5 ‰	29,923	359
三、製造業	94,609	2,591,490	35,000	90,702,150,000	2.5 ‰	22,675,538	272,106
四、電力及燃氣供應業	366	21,785	44,000	958,540,000	2.5 ‰	239,635	2,876
五、用水供應及染整治業	3,538	36,770	32,100	1,180,317,000	2.5 ‰	295,079	3,541
六、營建工程業	44,150	307,545	32,550	10,010,589,750	2.5 ‰	2,502,647	30,032
七、批發及零售業	184,444	1,616,210	32,400	52,365,204,000	2.5 ‰	13,091,301	157,096
八、運輸及倉儲業	9,655	239,570	38,610	9,249,797,700	2.5 ‰	2,312,449	27,749
九、住宿及餐飲業	27,863	369,650	25,700	9,500,005,000	2.5 ‰	2,375,001	28,500
十、出版、影音製作、傳播及資通訊服務業	11,311	256,570	39,700	10,185,829,000	2.5 ‰	2,546,457	30,557
十一、金融及保險業	7,455	345,220	41,100	14,188,542,000	2.5 ‰	3,547,136	42,566
十二、不動產業	13,725	101,300	33,850	3,429,005,000	2.5 ‰	857,251	10,287
十三、專業、科學及技術服務業	33,544	329,060	36,800	12,109,408,000	2.5 ‰	3,027,352	36,328
十四、支援服務業	14,720	325,940	28,750	9,370,775,000	2.5 ‰	2,342,694	28,112
十五、公共行政及國防；強制性社會安全	2,466	95,540	36,350	3,472,879,000	2.5 ‰	868,220	10,419
十六、教育業	16,686	183,605	28,165	5,171,234,825	2.5 ‰	1,292,809	15,514
十七、醫療保健及社會工作服務業	27,800	426,580	35,200	15,015,616,000	2.5 ‰	3,753,904	45,047
十八、藝術、娛樂及休閒服務業	3,687	48,210	29,870	1,440,032,700	2.5 ‰	360,008	4,320
十九、其他服務業	21,792	152,695	32,550	4,970,222,250	2.5 ‰	1,242,556	14,911
合 計	521,000	7,470,000	34,000	253,979,984,975	2.5 ‰	63,494,997	761,940

積欠工資墊償基金

支出明細表

中華民國 109 年度

單位：新臺幣千元

前年度決算數	科目名稱	本年度預算數	上年度預算數	說明
42,783	投資業務成本	30	30	本項目全數由勞動部勞動基金運用局辦理，係定存利息匯款手續費。
359,106	呆帳	436,052	323,218	詳第23頁呆帳分析表。
739	催收提繳費	997	816	
166,273	催收墊償工資	207,828	156,792	
5,683	催收墊償退休金	6,791	7,736	
186,412	催收墊償資遣費	220,436	157,874	
38,001	業務費用	40,605	40,303	行政經費由基金孳息支應，詳第24頁業務費用分析表。
439,890	合計	476,687	363,551	

積欠工資墊償基金

固定資產建設改良擴充明細表

中華民國 109 年度

單位：新臺幣千元

項 目	不 動 產 、 廠 房 及 設 備		合 計	說 明
	機 械 及 設 備	什 項 設 備		
一般建築及設備計畫	135	-	135	
機械及設備	135	-	135	係汰換個人電腦5台。
合 計	135	-	135	

積欠工資墊償基金
資產折舊明細表
中華民國 109 年度

單位：新臺幣千元

項 目	不 動 產 、 廠 房 及 設 備			合 計
	機 械 及 設 備	交 通 及 運 輸 設 備	什 項 設 備	
前年度決算資產原值	378	540	32	950
上年度預計增減資產原值	25	-	85	110
本年度預計增減資產原值	26	-	-	26
資產重估增值額	-	-	-	-
本年度(12月底)止資產總額	429	540	117	1,086
本年度應提折舊額	53	-	9	62
業務費用	53	-	9	62

積欠工資墊償基金
無形資產明細表
中華民國109年度

單位：新臺幣千元

前年度決算數	上年度預算數	科目及業務項目	本年度預算數	說 明
1,507	1,811	電腦軟體	2,886	
1,455	1,545	委外開發設計應用軟體	2,775	業務諮詢系統開發暨電話服務整合提升案之系統開發費及辦理工資墊償、財務管理、公文流程、檔案管理、人事管理等系統及勞保局全球資訊網增修作業共2,775千元。
52	266	購置電腦軟體費	111	購置辦事處待辦人數上傳資料軟體及賡續購置1萬元以上辦公室自動化軟體共111千元。
1,507	1,811	合 計	2,886	

参 考 表

積欠工資墊償基金

預計平衡表

中華民國 109 年度

單位：新臺幣千元

107年12月31日 實 際 數	科 目	109年12月31日 預 計 數	108年12月31日 預 計 數	比 較 增 減
13,313,110	資產	14,503,690	13,934,117	569,573
5,284,687	流動資產	6,156,452	5,871,151	285,301
1,095,795	現金	1,123,839	1,108,330	15,509
1,095,795	銀行存款	1,123,839	1,108,330	15,509
3,946,420	流動金融資產	4,843,785	4,580,084	263,701
1,284,811	透過餘絀按公允價值衡量之金融資產-流動	2,393,256	2,174,695	218,561
119,839	透過餘絀按公允價值衡量之金融資產評價調整-流動	119,839	119,839	-
2,541,770	其他金融資產-流動	2,330,690	2,285,550	45,140
242,460	應收款項	188,828	182,737	6,091
120,600	應收利息	56,069	55,399	670
118,777	應收提繳費	129,647	124,246	5,401
3,082	其他應收款	3,112	3,092	20
13	預付款項	-	-	-
13	預付費用	-	-	-
7,971,941	投資	8,281,966	8,005,123	276,843
7,971,941	非流動金融資產	8,281,966	8,005,123	276,843
900,000	透過餘絀按公允價值衡量之金融資產-非流動	900,000	900,000	-
8,450	透過餘絀按公允價值衡量之金融資產評價調整-非流動	8,450	8,450	-
3,850,000	無活絡市場之債務工具投資-非流動	4,426,886	4,207,113	219,773
3,213,491	其他金融資產-非流動	2,946,630	2,889,560	57,070
58	不動產、廠房及設備	323	250	73
54	機械及設備	250	168	82
378	機械及設備	429	403	26
324	累計折舊-機械及設備	179	235	-56
-	交通及運輸設備	-	-	-
540	交通及運輸設備	540	540	-
540	累計折舊-交通及運輸設備	540	540	-
4	什項設備	73	82	-9
32	什項設備	117	117	-
28	累計折舊-什項設備	44	35	9

積欠工資墊償基金

預計平衡表

中華民國 109 年度

單位：新臺幣千元

107年12月31日 實 際 數	科 目	109年12月31日 預 計 數	108年12月31日 預 計 數	比 較 增 減
4,242	無形資產	5,848	4,342	1,506
4,242	無形資產	5,848	4,342	1,506
4,242	電腦軟體	5,848	4,342	1,506
52,182	其他資產	59,101	53,251	5,850
52,182	催收款項	59,101	53,251	5,850
6,587	催收提繳費	7,161	6,868	293
2,732	備抵呆帳－催收提繳費	2,972	2,849	123
564,921	催收墊償工資	826,826	674,361	152,465
536,675	備抵呆帳－催收墊償工資	799,541	646,713	152,828
19,199	催收墊償退休金	26,623	26,761	-138
19,007	備抵呆帳－催收墊償退休金	26,357	26,614	-257
397,788	催收墊償資遣費	673,917	522,852	151,065
377,899	備抵呆帳－催收墊償資遣費	646,556	501,415	145,141
13,313,110	資 產 合 計	14,503,690	13,934,117	569,573
4,322	負債	4,360	4,340	20
4,322	流動負債	4,360	4,340	20
4,250	應付款項	4,277	4,262	15
4,250	其他應付款	4,277	4,262	15
72	預收款項	83	78	5
72	預收提繳費	83	78	5
13,308,788	淨值	14,499,330	13,929,777	569,553
13,308,788	累積餘絀	14,499,330	13,929,777	569,553
13,308,788	累積賸餘	14,499,330	13,929,777	569,553
13,308,788	累積賸餘	14,499,330	13,929,777	569,553
13,313,110	負 債 及 淨 值 合 計	14,503,690	13,934,117	569,573

積欠工資墊償基金

員工人數彙計表

中華民國 109 年度

單位：人

職 類（稱）	本年度員額預計數	說 明
正式職員	20	依台灣省政府75年府人一字第83884號函核定預算員額15人，嗣該府80年府人一字第140557號函核增預算員額3人。又經行政院104年7月3日院授人組字第10400392165號函核增預算員額4人，合計22人。
聘用(僱)職員	1	
正式工員	1	
合 計	22	

註：勞務承攬人力主要係辦理委託事務處理，以及辦公場所清潔與保全等業務，預計7人。

積欠工資墊償基金

用人費用彙計表

中華民國 109 年度

單位：新臺幣千元

科目名稱	本年度預算數	說明
正式員額薪資	16,306	係預算員額內，依據全國軍公教員工待遇支給要點規定編列16,306千元。
聘僱人員薪資	474	係聘用人員薪金474千元。
超時工作報酬	863	按業務實際需要編列超時加班費255千元及員工不休假加班費608千元，合計編列863千元。
獎金	4,319	依據預算員額、軍公教人員年終工作獎金發給注意事項及公務人員考績法等規定編列年終獎金2,099千元及考績獎金2,220千元，合計編列4,319千元。
退休及卹償金	1,716	依公務人員退休資遣撫卹法、公教人員保險法、勞動基準法及參照財政部所屬國營金融保險事業人員退休撫卹及資遣辦法暨勞工退休金條例等規定，提儲退休及離職金，合計編列1,716千元。
福利費	2,310	編列 2,310千元，包括： 1.依全民健康保險法、公教人員保險法、勞工保險條例及就業保險法之規定編列分擔員工及眷屬保險費1,796千元。 2.40歲以上每人2年1次之健康檢查費3,500元標準，編列傷病醫藥費28千元。 3.依行政院訂頒「行政院與所屬中央及地方各機關公務人員休假改進措施」規定編列員工休假補助費336千元，及各項生活津貼150千元，合共編列其他福利費486千元。
提繳費	2	依積欠工資墊償基金提繳及墊償管理辦法規定，按投保薪資總額2.5‰ ₀₀₀ 提繳工資墊償費用，編列2千元。
合 計	25,990	

註：勞務承攬人力主要係辦理委託事務處理以及辦公場所清潔與保全等業務，預計7人，編列一般服務費3,693千元。

積欠工資墊償基金

呆帳分析表

中華民國 109 年度

單位：新臺幣千元

科目名稱	本年度預算數	說明
催收款項		
1.計提備抵呆帳	1,475,426	提存呆帳金額係按催收提繳費、催收墊償工資、催收墊償退休金及催收墊償資遣費餘額依回收情況估算。
催收提繳費	2,972	
催收墊償工資	799,541	
催收墊償退休金	26,357	
催收墊償資遣費	646,556	
2.減：上年度備抵呆帳餘額	1,177,591	
催收提繳費	2,849	
催收墊償工資	646,713	
催收墊償退休金	26,614	
催收墊償資遣費	501,415	
3.加：本年度預計呆帳核銷數	138,217	
催收提繳費	874	
催收墊償工資	55,000	
催收墊償退休金	7,048	
催收墊償資遣費	75,295	
4.本年度增提數	436,052	
催收提繳費	997	
催收墊償工資	207,828	
催收墊償退休金	6,791	
催收墊償資遣費	220,436	

積欠工資墊償基金

業務費用分析表

中華民國 109 年度

單位：新臺幣千元

前年度決算數	上年度預算數	科目名稱	本年度預算數
24,443	25,823	用人費用	25,990
15,249	16,299	正式員額薪資	16,306
735	474	聘僱人員薪資	474
650	787	超時工作報酬	863
4,196	4,337	獎金	4,319
1,639	1,657	退休及卹償金	1,716
1,973	2,267	福利費	2,310
1	2	提繳費	2
6,752	7,281	服務費用	7,740
270	322	水電費	269
1,223	1,288	郵電費	1,313
41	55	旅運費	61
865	938	印刷裝訂與廣告費	944
64	56	修理保養費	276
3	5	保險費	5
3,676	3,730	一般服務費	3,950
592	867	專業服務費	902
20	20	公共關係費	20
266	280	材料及用品費	284
29	27	使用材料費	31

積欠工資墊償基金

業務費用分析表

中華民國 109 年度

單位：新臺幣千元

前年度決算數	上年度預算數	科目名稱	本年度預算數
236	253	用品消耗	253
4,247	4,492	租金	4,430
2,438	2,470	房租	2,461
1,751	1,972	機器租金	1,880
26	26	交通及運輸設備租金	47
32	24	什項設備租金	42
1,614	1,760	折舊及攤銷	1,442
69	49	不動產、廠房及設備折舊	62
1,545	1,711	攤銷	1,380
550	524	稅捐與規費（強制費）	574
11	12	消費與行為稅	12
539	512	規費	562
129	141	會費、捐助與分攤	144
4	4	捐助	4
125	137	分擔	140
-	2	其他	1
-	2	其他費用	1
38,001	40,303	合 計	40,605

積欠工資墊償基金

業務費用說明

中華民國 109 年度

用人費用

正式員額薪資

係預算員額內，依據全國軍公教員工待遇支給要點規定編列16,306千元。

聘僱人員薪資

係聘用人員薪金474千元。

超時工作報酬

按業務實際需要編列超時加班費255千元及員工不休假加班費608千元，合計編列863千元。

獎金

依據預算員額、軍公教人員年終工作獎金發給注意事項及公務人員考績法等規定編列年終獎金2,099千元及考績獎金2,220千元，合計編列4,319千元。

退休及卹償金

依公務人員退休資遣撫卹法、公教人員保險法、勞動基準法及參照財政部所屬國營金融保險事業人員退休撫卹及資遣辦法暨勞工退休金條例等規定，提儲退休及離職金，合計編列1,716千元。

福利費

編列 2,310千元，包括：

- 1.依全民健康保險法、公教人員保險法、勞工保險條例及就業保險法之規定編列分擔員工及眷屬保險費1,796千元。
- 2.40歲以上每人2年1次之健康檢查費3,500元標準，編列傷病醫藥費28千元。
- 3.依行政院訂頒「行政院與所屬中央及地方各機關公務人員休假改進措施」規定編列員工休假補助費336千元，及各項生活津貼150千元，合共編列其他福利費486千元。

提繳費

依積欠工資墊償基金提繳及墊償管理辦法規定，按投保薪資總額2.5⁰/₁₀₀₀提繳工資墊償費用，編列2千元。

服務費用

水電費

按業務實際需要並遵行節約能源措施編列工作場所水費及電費269千元。

郵電費

按業務實際需要編列郵費、電話費及數據通信費1,313千元。

積欠工資墊償基金

業務費用說明

中華民國 109 年度

旅運費

按國內出差旅費報支要點及業務實際需要編列國內旅費及貨物運費等61千元。

印刷裝訂與廣告費

編列944千元，包括：

- 1.按業務實際需要編列印製信封、各類表單等所需印刷及裝訂費233千元。
- 2.墊款追償移送強制執行，進行不動產拍賣前登報或向法院聲請對債務人為公示送達之公告費，編列8千元。
- 3.為提醒雇主繳費義務及勞工自身權益，運用報紙及廣播等媒體編列業務宣導費703千元。

修理保養費

按業務實際需要編列房屋、機械、交通運輸及什項設備修護費276千元。

保險費

按業務實際需要編列交通及運輸設備及責任保險費5千元。

一般服務費

編列3,950千元，包括：

- 1.按業務實際需要編列匯費及手續費5千元。
- 2.委託事務處理、辦公場所清潔及保全等編列外包費3,901千元。(其中勞務承攬計7人，編列3,693千元，及辦理員工協助方案，提供機關同仁生活、工作、法律等各項諮詢服務，編列7千元)
- 3.體育活動費44千元。

專業服務費

按業務實際需要編列法律事務費、委託檢驗(定)試驗認證費、委託考選訓練費、電腦軟體服務費與講課鐘點、稿費及出席審查及查詢費902千元。

公共關係費

配合業務推廣及加強公共關係編列宴客招待、婚喪賀儀、餽贈等費用20千元。

材料及用品費

使用材料費

按業務實際需要編列公務車輛之燃料31千元。

用品消耗

按業務實際需要編列辦公用品、報章什誌、食品等253千元。

積欠工資墊償基金

業務費用說明

中華民國 109 年度

租金

房租

按業務實際需要編列租用辦公場所等租金2,461千元。

機器租金

按業務實際需要編列電腦租金及使用費1,880千元。

交通及運輸設備租金

按業務實際需要編列行政專用話機等電信租金47千元。

什項設備租金

按業務實際需要編列租用影印機等什項設備租金42千元。

折舊及攤銷

不動產、廠房及設備折舊

預計截至109年12月底之資產價值計算折舊62千元，詳資產折舊明細表。

攤銷

委託廠商設計開發之電腦軟體及購買套裝軟體等費用，依使用年限攤銷，編列1,380千元。

稅捐與規費(強制費)

消費與行為稅

按業務實際需要編列公務車輛使用牌照稅12千元。

規費

按業務實際需要編列辦理強制執行之行政規費、汽車燃料使用費等562千元。

會費、捐助與分攤

捐助

按業務實際需要編列補助勞動部勞工保險局工會辦理勞工教育訓練4千元。

分擔

按業務實際需要編列分擔辦公大樓管理費140千元。

其他

其他費用

係消防器材、滅火器汰換維修等編列其他費用1千元。

附

錄

積欠工資墊償基金

立法院審議中央政府總預算案附屬單位預算所提決議及附帶決議辦理情形報告表

中華民國 108 年度

決 議 及 附 帶 決 議		辦 理 情 形
項 次	內 容	
肆、審查 經過 及審 議總 結果 五、通案 決議	<p>一、通案決議部分：</p> <p>(一)中華民國 108 年度中央政府總預算案附屬單位預算營業及非營業部分審查總報告所列未送院會處理項目，除確有窒礙難行者再協商，依協商結論通過外，其餘均照各委員會審查會議決議通過。至送院會處理項目，協商有結論者，依協商結論通過；協商未獲結論者，交付表決，並依表決結果通過；另黨團協商之凍結內容經併委員會凍結案處理，依協商結論通過者，均不再於宣讀本中一一敘明。</p> <p>(二)各委員會審查結果協商結論，均應依通案決議辦理，不再逐一於各單位協商結果敘明。各單位均應切實依通案決議核實分別刪減，惟各委員會審查刪減數如逾通案決議刪減比例，以各委員會審查刪減數為準；未達通案決議刪減比例，則增加減列不足之數。</p> <p>(三)針對 108 年度中央政府總預算案附屬單位預算——營業及非營業部分，鑑於 108 年度將屆年度終了，各委員會已通過之凍結案，除於院會協商提出討論者，照協商內容通過外，其餘同意均免予凍結，改為提出書面報告後通過。</p> <p>(四)親民黨黨團早就呼籲政府正視外送員的勞動權益問題，要確認外送員與外送平台是僱傭關係？還是承攬關係？近日發生兩個外送員之死的憾事後，勞動部才進行勞檢，並認定空腹熊貓及 Uber Eats 外送員是僱傭關係，並開罰 175 萬元，來亡羊補牢。但當政府在處理民間企業假承攬真僱用時，是否應該自我反省？因為依據人事行政總處官網「委外及非典型人力運用專區」公布統計資料，截至 107 年底止，中央機關（構）學校運用非典型人力總計 10 萬 1,698 人，分別為臨時人員 4 萬 9,226 人、</p>	<p>配合決議內容辦理。</p> <p>配合決議內容辦理。</p> <p>配合決議內容辦理。</p> <p>非本基金主管業務。</p>

積欠工資墊償基金

立法院審議中央政府總預算案附屬單位預算所提決議及附帶決議辦理情形報告表

中華民國 108 年度

決 議 及 附 帶 決 議		辦 理 情 形
項 次	內 容	
柒、信託基金部分審議結果 社會福利及衛生環境委員會 甲、勞動部主管 三、積欠工資墊償基金	<p>派遣勞工 7,852 人及勞務承攬 4 萬 4,620 人；但其中臨時人員及勞務承攬均較 106 年度增加，而派遣人員雖然有小幅減少，但 107 年度合計較 106 年度還是增加 7,061 人，且依審計部「107 年調查各級政府勞動派遣及勞務承攬人力運用情形」報告，指出有部分機關經查有運用非典型人員於涉及機關核心業務或公權力行使項目的缺失，爰要求行政院研謀改善並提出改善方案。</p> <p>二、各委員會審查決議部分：</p> <p>1. 「積欠工資墊償基金」為提醒雇主繳納積欠工資墊償基金義務及勞工注意自身權益，編列「印刷及裝訂與廣告費」93 萬 8 千元，其中運用於報紙及廣播等媒體編列 70 萬 3 千元，經查，勞工保險局統計，截至 107 年 5 月底未提繳積欠工資墊償基金之家數為 2 萬 5,962 家，占應提繳家數 51 萬 6,665 家之 5%，占比甚高。相關單位應善用定期記者會、社群網站、借由勞動部官方網站等方式為主進行業務宣導，廣播及報紙等方式則為輔助方式，以撙節政府支出。為完善政府之美意，主管機關除應積極催收，進行有效之政策宣導，並應運用多元化的宣導媒介，增進宣導成效，促進雇主繳納意願，以確保勞工權益。</p> <p>2. 據立法院預算中心評估報告指出，未提繳積欠工資墊償基金之雇主家數約 2 萬 6 千家，占整體應提繳家數 5%，未提繳金額達 3,600 萬元。又查積欠工資墊償基金自 75 年開辦迄今，墊付金額共 49 億 9,000 萬元，然勞動部累積追回代墊款 7 億 5,000 萬元，</p>	<p>一、為促進雇主繳納積欠工資墊償基金意願，確保勞工權益，本局已運用多元宣導媒介（廣播、報紙、臉書專頁及勞動部例行性業務說明會）宣導積欠工資墊償制度、範圍及申請程序等議題，並將持續運用臉書專頁、電台口播及申請電台公益廣告託播等方式加強宣導，提醒雇主繳納義務及勞工注意自身權益。</p> <p>二、本案業於 109 年 1 月 9 日以勞局秘字第 10901900010 號函送書面說明予立法院社會福利及衛生環境委員會暨各委員在案。</p> <p>一、積欠工資墊償基金欠費每月隨同勞、就保欠費一併催繳、限繳及移送行政執行。為加強積欠工資墊償基金提繳，對逾期未繳之單位，</p>

積欠工資墊償基金

立法院審議中央政府總預算案附屬單位預算所提決議及附帶決議辦理情形報告表

中華民國 108 年度

決 議 及 附 帶 決 議		辦 理 情 形
項 次	內 容	
	<p>追償率僅 15.1%。為維護基金財務穩健及依法按時繳納雇主之公平性，勞動部應積極追討墊款呆帳及處置未依規定提繳與償還之雇主。爰要求勞動部於 3 個月內向立法院社會福利及衛生環境委員會就追償效能不彰之檢討精進提出書面報告。</p>	<p>本局除持續催繳及移送行政執行外，並按月將欠繳單位資料轉送勞動部提供各縣市政府查處；另針對欠費金額達 1,500 元單位加強電話催繳，如仍未繳納，則以勞動部名義函請各縣市政府依勞動基準法第 79 條及第 80 條之 1 規定處理。本局將持續加強催收作業並函請各縣市政府加強查處，督促事業單位確實依法辦理，以保障勞工權益。</p> <p>二、為維護積欠工資墊償基金財務穩健，雖受限於墊償勞工之事業單位剩餘財產有限，本局仍持續積極辦理相關追償措施，包括於墊付時即函請事業單位於 7 日內償還、經由調解程序取得代位債權之執行名義、向財政部財政資訊中心調閱公司財產目錄、經評估有訴追實益即積極主動聲請法院強制執行，以維護墊償基金債權。</p> <p>三、本案業於 109 年 3 月 10 日以勞局普字第 10901800050 號函送書面報告資料予立法院社會福利及衛生環境委員會暨各委員在案。</p>