

15-2

中華民國 111 年度

中央政府總預算



勞動部勞工保險局單位預算

勞動部勞工保險局 編



勞動部勞工保險局  
預 算 總 目 次  
中華民國 111 年度

書表名稱	頁次
壹、預算總說明·····	1-18
貳、主要表	
一、歲入來源別預算表·····	19-20
二、歲出機關別預算表·····	21-23
參、附屬表	
一、歲入項目說明提要表·····	25-31
二、歲出計畫提要及分支計畫概況表·····	32-42
1、一般行政·····	32-35
2、保險業務·····	36-39
3、交通及運輸設備·····	40
4、第一預備金·····	41
5、退休金業務·····	42
三、各項費用彙計表·····	44-45
四、歲出一級用途別科目分析表·····	46-47
五、資本支出分析表·····	48-49
六、人事費彙計表·····	51
七、預算員額明細表·····	52-53
八、公務車輛明細表·····	54-56
九、現有辦公房舍明細表·····	58-59
十、捐助經費分析表·····	60-61
十一、派員出國計畫預算總表·····	63
十二、派員出國計畫預算類別表—開會、談判·····	64-65
十三、歲出按職能及經濟性綜合分類表·····	66-71
十四、跨年期計畫概況表·····	73
十五、委辦經費分析表·····	74-75
十六、媒體政策及業務宣導經費彙計表·····	77

十七、立法院審議中央政府總預算案所提決議、附帶決議及注意辦理事 項辦理情形報告表.....	78-106
--	--------

# 壹、預算總說明



**勞動部勞工保險局**  
**預算總說明**  
中華民國 111 年度

**一、現行法定職掌**

**(一) 機關主要職掌：**

1. 勞工保險制度執行業務之規劃、資料蒐集與分析、保險費率精算、相關法規修正建議及其他綜合規劃。
2. 勞工保險之加保、退保、投保薪資調整、查核、保險資料管理及其他承保業務。
3. 保險費之計算、收繳及欠費處理。
4. 勞工保險之給付審查及核付業務。
5. 依法接受委任辦理就業保險、勞工退休金收支、積欠工資提繳及墊償等業務。
6. 依法接受委託辦理其他業務之事項。
7. 其他與勞工保險業務相關事項。

**(二) 內部分層業務：**

**1. 企劃管理組：**

- (1) 勞工保險與就業保險綜合業務之規劃及研擬。
- (2) 勞工保險及就業保險費率之精算。
- (3) 法律事務之處理。
- (4) 業務之稽核及管考。
- (5) 各地辦事處業務之規劃及管理。
- (6) 業務講習會之辦理。
- (7) 網路申辦與查詢等線上服務之規劃及推展。
- (8) 配合主管機關辦理勞工保險專案檢查。
- (9) 其他有關企劃管理事項。

**2. 納保組：**

- (1) 納保業務之規劃、研擬及綜合。
- (2) 事業單位、公司行號、機關團體及職業訓練機構之新投保業務。
- (3) 事業單位與公司行號之加保、退保及投保薪資調整處理。
- (4) 事業單位及公司行號保險費之計算。
- (5) 事業單位與公司行號違法之查處。
- (6) 投保單位保險費繳款單之開單及寄發。
- (7) 未投保單位之催保及違法之查處。
- (8) 各級政府每月應補助各類被保險人保險費之計算及通知撥付。
- (9) 其他有關納保事項。

**3. 保費組：**

- (1) 保費處理、欠費清理業務之規劃及研擬。
- (2) 保險費收繳之處理。
- (3) 保險費欠費之處理。

- (4)工會、漁會之新投保業務。
- (5)工會、漁會、機關團體與職業訓練機構之加保、退保及投保薪資調整處理。
- (6)工會、漁會、機關團體及職業訓練機構保險費之計算。
- (7)工會、漁會、機關團體與職業訓練機構違法之查處。
- (8)投保單位與被保險人各項書表之管理、查調、提供及保管維護。
- (9)其他有關保費處理、欠費清理及資料管理等業務事項。

4. 普通事故給付組：

- (1)勞工保險生育、老年給付、就業保險給付與積欠工資墊償基金墊償業務之規劃及研擬。
- (2)勞工保險生育及老年給付申請之審核。
- (3)就業保險給付申請之審核。
- (4)積欠工資墊償基金之墊償及追償。
- (5)勞工保險、就業保險與積欠工資墊償基金收支及帳務之管理。
- (6)其他有關普通事故給付事項。

5. 職業災害給付組：

- (1)勞工保險傷病、失能、死亡、醫療給付業務之規劃及研擬。
- (2)勞工保險傷病、失能及死亡給付業務之審核。
- (3)勞工保險職業災害醫療給付業務之委託辦理及審核。
- (4)勞工保險預防職業病健康檢查業務之辦理。
- (5)其他有關職業災害給付事項。

6. 勞工退休金組：

- (1)勞工退休金業務之規劃及研擬。
- (2)勞工退休金之提繳及罰鍰處理。
- (3)勞工退休金欠費之催繳、處理及滯納金加徵。
- (4)勞工退休金之核發。
- (5)勞工退休金專戶之管理。
- (6)勞工退休金財務、帳務及收支之管理。
- (7)積欠工資墊償基金之提繳。
- (8)其他有關勞工退休金事項。

7. 國民年金組：

- (1)國民年金業務之規劃及研擬。
- (2)與相關社會保險資料比對勾稽，連動處理國民年金納保資格、年資計算及給付競合事項。
- (3)國民年金被保險人資料維護管理、保險費與利息之計算及繳款單寄發。
- (4)國民年金保險費欠費處理、保險費與利息分期及延期繳納。
- (5)國民年金老年年金給付、身心障礙年金給付、喪葬給付及遺屬年金給付之審核。
- (6)國民年金老年基本保證年金、身心障礙基本保證年金及原住民給付之審核。



- (7)國民年金保險費收繳及給付之帳務處理。
- (8)國民年金保險基金收支管理、保險費收繳及給付之出納處理。
- (9)其他有關國民年金事項。

8. 農民保險組：

- (1)農民健康保險、農民職業災害保險、農民退休儲金與老年農民福利津貼業務之規劃及研擬。
- (2)與相關社會保險資料比對勾稽，連動處理農民健康保險、農民職業災害保險之納保資格、給付及老年農民福利津貼競合事項。
- (3)農民健康保險、農民職業災害保險納保業務之審核及保險費計算。
- (4)農民健康保險、農民職業災害保險財務與保險費收繳及給付出納之處理。
- (5)農民健康保險、農民職業災害保險給付及老年農民福利津貼之審核。
- (6)農民健康保險、農民職業災害保險給付及老年農民福利津貼帳務之處理。
- (7)農民退休儲金之提繳、核發及個人專戶之管理。
- (8)農民退休儲金財務、帳務及收支之管理。
- (9)其他有關農民保險事項。

9. 秘書室：

- (1)印信典守及文書、檔案之管理。
- (2)議事、出納、財務、營繕、採購及其他事務管理。
- (3)本局辦公廳、宿舍等不動產之取得及管理配置。
- (4)本局辦公廳、宿舍新建、擴建、遷建等營繕工程之審查、協調及督導。
- (5)本局辦公廳、宿舍、檔案、財產、車輛管理之督導考核及工程施工查核。
- (6)國會聯絡、媒體公關事務之政策規劃、研擬、執行及管考。
- (7)工友(含技工、駕駛)之管理。
- (8)本局災害防救之聯繫及安全防護。
- (9)不屬其他各組、室事項。

10. 人事室：掌理本局人事事項。

11. 政風室：掌理本局政風事項。

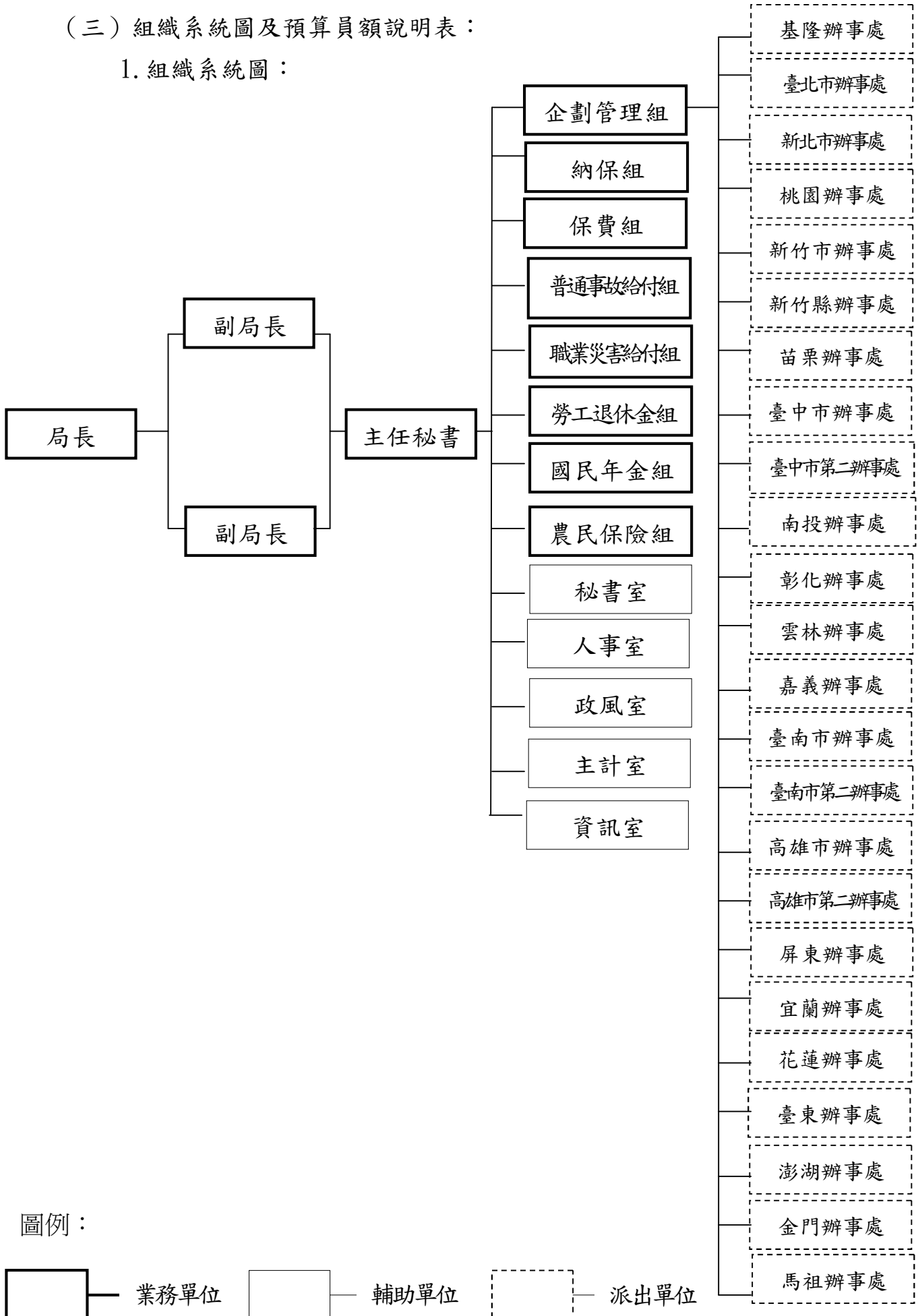
12. 主計室：掌理本局歲計、會計及統計事項。

13. 資訊室：

- (1)資訊作業整體規劃、研究發展與共同規範之研訂及推動。
- (2)本局資通安全之規劃及推動。
- (3)資訊作業之教育訓練及推廣。
- (4)本局資訊應用環境之規劃及管理。
- (5)資訊應用系統之規劃、發展、管理及推動。
- (6)本局資訊應用服務策略之規劃及協調推動。
- (7)其他有關資訊事項。

(三) 組織系統圖及預算員額說明表：

1. 組織系統圖：



## 2. 預算員額說明表

機關	職員	工友	技工	駕駛	聘用	合計
勞動部勞工保險局	1,559	45	6	2	71	1,683

備註：預算員額 1,683 人含辦理老農福利津貼員額 14 人。

### 二、施政目標與重點

勞工朋友是國家建設的穩定基石及經濟發展的重要原動力，為勞動部以「安穩工作」、「安心職場」及「安全勞動」為施政目標，本局強化行政效能，落實執行勞工保險之納保、保費、給付業務及其他受任業務，以增進服務品質及效能，具體實踐施政目標。

本局依據行政院 111 年度施政方針，配合中程施政計畫及核定預算額度，並針對當前社經情勢變化及本局未來發展需要，編定 111 年度施政計畫，其目標與重點如下：

#### (一)年度施政目標

強化行政效能，提升服務品質：落實執行勞工保險之納保、保費、給付業務及其他受任業務，增進服務品質及效能。

#### (二)年度重要施政計畫

工作計畫名稱	重要計畫項目		實施內容
勞動保險執行業務	一	落實執行勞工保險及其他受任業務，增進服務品質及效能	一、落實勞工保險及就業保險納保業務，積極輔導及查核雇主依法加保及覈實申報投保薪資，維護勞工保險權益。 二、強化勞工保險及就業保險之保險費與積欠工資墊償基金提繳費收繳，提升收繳率；積極辦理勞工退休金之提繳、查核及核發，加強個人專戶管理，維護勞工退休權益。 三、正確、迅速、安全核發勞工

工作計畫名稱	重要計畫項目		實施內容
			<p>保險及就業保險各項給付、津貼及墊償工資、退休金及資遣費，安定勞工及其家屬生活。</p> <p>四、積極維運全球資訊網及Facebook粉絲團，提供民眾更便捷的服務，宣導正確勞工保險及就業保險等業務資訊；強化各地辦事處單一窗口服務，因應智慧服務與數位化趨勢，推動數位化櫃檯及訪視業務，增進為民服務效能。</p>
	二	勞動保障暨年金服務躍升計畫	<p>一、持續整合再造營運環境，及配合應用系統發展，調整與強化基礎作業環境。</p> <p>二、擴充應用系統功能，提升系統運作彈性，改善處理作業效能，解決資料量俱增課題，提高業務服務正確與時效性。</p> <p>三、藉由資料加值、跨域鏈結及服務整合等發展策略，建立新應用模式，優化行政效能，提升服務品質。</p> <p>四、精進與擴大資訊安全管理系統，強化核心業務個人資料保護與使用，完善資安防護效益。</p>

### 三、以前年度計畫實施成果概述

#### (一) 前(109)年度計畫實施成果概述

工作計畫	實施概況	實施成果
勞動保險業務	<p>一、落實執行勞(就)保及其他受任業務，提升服務品質及效能</p> <p>(一)落實勞(就)保納保業務，積極辦理催保及查核，促請投保單位依法加保及覈實申報投保薪資，維護被保險人權益。</p> <p>(二)強化勞(就)保保費及積欠工資墊償基金提繳費收繳，提升收繳率；加強辦理勞工退休金之提繳及查核，完善個人專戶管理，確保勞工退休權益。</p> <p>(三)正確、迅速、安全核發勞(就)保各項給付、津貼及墊償工資、退休金及資遣費，保障勞工及其家屬經濟生活。</p> <p>(四)積極維運全球</p>	<p>一、109年度「加強輔導投保單位納保及覈實申報投保薪資」專案計畫。</p> <p>(一)輔導依規定加保：針對新申辦營業登記單位、新設立補習班、已成立健保投保單位惟尚未辦理勞(就)保加保之幼兒園、藥局、便利超商，辦理催保，催保件數共8,000件，催保、輔導後申報加保者計988件，未僱工、未營業、他遷不明或已停歇業等計7,010件，違反規定核處罰鍰2件；另篩選已成立勞(就)保投保單位之補習班、幼兒園、便利超商、工程行、加油站、物業管理業、保全服務業及違反加保規定受罰次數較多之投保單位進行查核，共查核820件，不符規定核處罰鍰180件。</p> <p>(二)輔導覈實申報投保薪資：針對平均投保薪資低於同縣市同業別平均投保薪資且差距幅度較大、經本局連續逕調投保薪資且申報之投保薪資與薪資所得差距較大之單位，及108年度大幅調整投保薪資經通知檢證後受理並加以列管之單位，發函輔導覈實申報投保薪資，共輔導2萬1,353件，另篩選上列輔導家數中違規可能性較大者，及屢被檢舉高薪低報之物業管理業、保全服務業、幼兒園</p>

工作計畫	實施概況	實施成果
	<p>資訊網及社群網站等，以使用者需求為導向，提供正確勞(就)保等業務資訊；持續強化各地辦事處辦理單一窗口服務、電話諮詢及政令宣導等，增進服務品質及效能。</p>	<p>、未覈實申報投保薪資受罰次數較多之投保單位進行查核，共查核1,407件，不符規定核處罰鍰643件。</p> <p>二、迅速處理各項異動資料及計算保費：勞(就)保被保險人加保、退保、投保薪資調整異動頻繁，109年平均每月處理231萬5千餘筆異動資料，每月異動資料於保費計算(次月10日左右)前處理完成之比率，平均達99.78%(未處理完成部分係因投保單位申報資料疏漏未完成補件、健保署各業務組轉寄勞、健保合一表件至本局已逾保費計算收檔日等)，每月均於25日前寄發上月保險費繳款單，以利投保單位即時核對被保險人異動資料。</p> <p>三、持續宣導多元繳費管道，並加強推廣網路銀行、網路ATM、全國繳費網及台灣Pay行動支付，以提高勞(就)保保費收繳率。109年保費於繳費寬限期內收繳率達94.94%。</p> <p>四、為有效提高催收績效，投保單位保險費逾寬限期仍未繳納，除依規定辦理催繳、限繳、加徵滯納金及暫行拒絕給付外，並輔以電話催收及重大欠費加強列管催收，如仍未繳納即移送行政執行。另建立大量解僱勞工及關廠歇業預警名單，預</p>

工作計畫	實施概況	實施成果
		<p>先防杜重大勞資爭議案件發生並有助欠費催收，經催討後，109年度保險費收繳率達99.42%。</p> <p>五、辦理職業工會、漁會勞工保險補助款作業，補助金額共計3億3,113萬4,997元，以每人每月補助12.5元計算，約補助2,649萬800人次。</p> <p>六、加強辦理勞退提繳申報資料處理、計費開單、提繳查核、催欠、退休金核發及個人專戶管理，至109年度，勞工退休金實收率達99.71%，109年度勞工退休金核發案件平均核發天數為14天，較法定時間30日提前16日，另主動通知死亡勞工遺屬及年滿65歲且停繳1年以上勞工請領勞工退休金，計通知5萬6,411件，此外，已完成勞退新制基金108年收益分配與揭示。</p> <p>七、積極辦理積欠工資墊償基金提繳及墊償業務，提繳率達98.84%，核定墊償案件數計1,040件。</p> <p>八、為提升便民服務效能及勞(就)保給付核發效率，本局積極推行各項業務改進措施，同仁亦秉持著為民服務之精神積極辦理，儘速完成給付核發作業，以保障被保險人之給付權益。109年勞保各項現金一次給付</p>

工作計畫	實施概況	實施成果
		<p>平均工作時效為7.16日，較法定時間10日提前2.84日；另就保失業給付、提早就業獎助津貼、職業訓練生活津貼及育嬰留職停薪津貼總平均工作時效為5.58日，參照勞保之法定時間10日，較其提前4.42日，快速核付，確實有效保障勞工經濟安全。109年核發勞保生育給付、老年給付及就保各項給付共計336萬9千餘件；勞保傷病、失能、死亡及醫療各項給付，共計核發234萬2千餘件。</p> <p>九、於本局全球資訊網及臉書提供各項即時實用資訊929則，方便民眾即時瞭解本局各項業務及自身之權利義務，增進本局業務宣導推廣度。</p> <p>十、各辦事處總計提供單一窗口服務445萬8,514件次，落實「一處收件、全程服務」之便民理念。</p> <p>十一、為落實保障勞工權益與健全推動各項業務，各辦事處積極辦理政令宣導1,607場次及跨機關合作1,369件次。</p>
	<p>二、辦理「勞動保障暨年金服務躍升計畫」，確保業務運作順利，保障民眾權益</p> <p>(一)整合再造基礎</p>	<p>一、維護管理營運環境及配合應用系統發展，調整與強化基礎作業環境，維護電腦主機系統軟、硬體設備運作順利，整體營運環境可用率達100%。</p> <p>二、完成第一階段「勞保及墊償基金會計管理系統」等5項核心</p>



工作計畫	實施概況	實施成果
	<p>作業環境，提高批次與月核執行作業效率，提升系統運作效能，確保業務永續經營。</p> <p>(二)強化資訊安全管理與防護，導入資安整合技術，提升風險管控能量。</p> <p>(三)優化核心業務系統，滿足資安規範與業務需求，提高系統可用性與完整性。</p> <p>(四)推動創新便捷應用，擴大網路服務項目，發展API與管理平台，加速資料流通整合。</p>	<p>系統重構開發，精進系統與滿足業務需求。</p> <p>三、精進資料安全與管理，強固資通訊營運環境，延續及維護本局資訊安全管理系統(ISMS)成果，資訊安全管理續審作業皆通過，且 ISO/IEC27001:2013 證書持續有效；並實施資產風險評估及建構整合監控環境，確保各項資訊作業符合安全需求。</p> <p>四、協助政府機關簡政便民，提供跨機關API 資料服務，協助跨機關業務處理，完成開發「被保險人投保資料」、「單位被保險人名冊」、「勞保身心障礙政府補助費」、「勞保投保單位基本資料」、「投保單位應繳保費資料」、「給付簡要資料」、「給付明細資料」、「失業給付資格」、「勞退提繳單位基本資料」、「勞退提繳單位應繳退休金資料」、「勞工提繳退休金異動資料」、「國民年金給付資料」、「老年農民福利津貼發放查詢」、「勞保被保險人各月份自負額查詢」、「勞保年金給付資料查詢」、「勞退請領資料查詢」、「勞工退休金計算名冊查詢」等17項API服務，強化政府整合服務能量。</p>

(二) 上年度已過期間(110 年 1 月 1 日至 6 月 30 日止)計畫實施成果概述

工作計畫	實施概況	實施成果
勞動保險執行業務	<p>一、落實勞(就)保及其他受任業務，提供便民、效率及創新服務</p> <p>(一)正確迅速處理勞工保險及就業保險各項異動資料及計算保險費，積極輔導及查核投保單位依法加保及覈實申報投保薪資，維護勞工保險權益。</p> <p>(二)加強勞工保險及就業保險之保險費與積欠工資墊償基金提繳費收繳，提高收繳率；辦理勞工退休金之提繳、查核、核發及個人專戶之管理等，保障勞工退休權益。</p> <p>(三)覈實、迅速、安全核發勞工保險及就業保險各項給付、</p>	<p>一、110年度「加強輔導投保單位納保及覈實申報投保薪資」專案計畫。</p> <p>(一)輔導依規定加保：針對新申辦營業登記及商業登記之單位、新設立補習班、已成立健保投保單位惟尚未辦理勞(就)保加保之餐館、便利超商及人力派遣業辦理催保，110年預計辦理8,167件，另針對已成立勞(就)保投保單位之長照機構、餐館、便利超商、工程行、加油站、公寓大廈管理委員會及違反加保規定受罰次數較多之投保單位，進行查核，預計查核717件，查有未依規定加保者，將依規定核處罰鍰。110年截至6月底，已辦理催保3,150件，輔導後申報加保者計223件，未僱工、未營業、他遷不明或已停歇業等計2,927件；另針對已成立勞(就)保投保單位之長照機構、餐館、便利超商、工程行、加油站、公寓大廈管理委員會及違反加保規定受罰次數較多之投保單位，進行查核部分，陸續辦理中。</p> <p>(二)輔導覈實申報投保薪資：發函輔導平均投保薪資低於同縣市同業別平均投保薪資且差距幅度較大、經本局連續逕調投保</p>

工作計畫	實施概況	實施成果
	<p>津貼及墊償工資、退休金及資遣費，安定勞工及其家屬生活。</p> <p>(四)積極維運全球資訊網及Facebook粉絲團，以使用者需求為導向，提供正確勞工保險及就業保險等業務資訊；持續強化各地辦事處單一窗口服務、宣導活動及訪查投保單位，增進為民服務效能。</p>	<p>薪資且申報之投保薪資與薪資所得差距較大之單位，及109年度大幅調整投保薪資經通知檢證後受理並加以列管之單位覈實申報投保薪資，110年預計輔導2萬2,095件，另篩選上列輔導家數中違規可能性較大者，及屢被檢舉高薪低報之物業管理業、保全服務業、補習班、未覈實申報投保薪資受罰次數較多之投保單位進行查核，預計查核1,733件，查有未覈實申報投保薪資者，將核處罰鍰。110年截至6月底，輔導覈實申報投保薪資已辦理2萬2,095件；另針對上列輔導家數中違規可能性較大者，及屢被檢舉高薪低報之物業管理業、保全服務業、補習班、未覈實申報投保薪資受罰次數較多之投保單位進行查核部分，陸續辦理中。</p> <p>二、迅速處理各項異動資料及計算保費：勞(就)保被保險人加保、退保、投保薪資調整異動頻繁，110年截至6月底，平均每月處理227萬8千餘筆異動資料，1月至6月每月異動資料於保險費計算(次月10日左右)前處理完成之比率平均達99.66%(未處理完成部分係因投保單位申報資料疏漏未完成補件、健保署各業務組轉寄勞、健保合</p>

工作計畫	實施概況	實施成果
		<p>一表件至本局已逾保險費計算收檔日等)，每月均於25日前寄發上月保險費繳款單，以利投保單位即時核對被保險人異動資料。</p> <p>三、持續宣導多元繳費管道，並加強推廣網路銀行、網路ATM、全國繳費網及台灣Pay行動支付，110年截至6月底，勞(就)保保險費於繳費寬限期內收繳率達95.16%。</p> <p>四、投保單位保險費逾寬限期仍未繳納，除依規定辦理催繳、限繳、加徵滯納金及暫行拒絕給付外，並輔以電話催收及重大欠費加強列管催收，如仍未繳納即移送行政執行。另建立大量解僱勞工及關廠歇業預警名單，預先防杜重大勞資爭議案件發生並有助欠費催收，經催討後，110年截至6月底，勞(就)保保險費收繳率達99.20%，並持續催收中。</p> <p>五、110年截至6月底，辦理職業工會、漁會勞工保險補助款作業，補助金額共計1億6,278萬6,528元，以每人每月補助12.5元計算，約補助1,302萬2,922人次。</p> <p>六、辦理勞退提繳申報資料處理、計費開單、提繳查核、催欠、退休金核發及個人專戶管理，至110年6月底，勞工退休金實</p>

工作計畫	實施概況	實施成果
		<p>收率達99.8%，110年截至6月底，勞工退休金核發案件平均核發天數為14.7天，較法定時間30日提前15.3日，另主動通知死亡勞工遺屬及年滿65歲且停繳1年以上勞工請領勞工退休金，已自110年4月30日起開始寄發，預計至110年12月完成，此外，已完成勞退新制基金109年收益分配與揭示。</p> <p>七、積極辦理積欠工資墊償基金提繳及墊償業務，110年截至6月底，提繳率達99.10%，核定墊償案件數計369件。</p> <p>八、為提升便民服務效能及勞(就)保給付核發效率，本局積極推行各項業務改進措施，同仁亦秉持著為民服務之精神積極辦理，儘速完成給付核發作業，以保障被保險人之給付權益。110年截至6月底，勞保各項現金一次給付平均工作時效為7.39日，較法定時間10日提前2.61日；另就保失業給付、提早就業獎助津貼、職業訓練生活津貼及育嬰留職停薪津貼總平均工作時效為5.4日，參照勞保之法定時間10日，較其提前4.6日，快速核付，確實有效保障勞工經濟安全。110年截至6月底，核發勞保生育給付、老年給付及就保各項給付共計229萬餘件；勞保傷病、</p>

工作計畫	實施概況	實施成果
		<p>失能、死亡及醫療各項給付，共計核發122萬3千餘件。</p> <p>九、110年截至6月底，於本局全球資訊網及臉書提供各項即時實用資訊336則，方便民眾即時瞭解本局各項業務及自身之權利義務，增進本局業務宣導推廣度。</p> <p>十、110年截至6月底，各辦事處辦理總計提供單一窗口服務191萬2,821件次，力求省時便民並提高效率。</p> <p>十一、為保障投保單位及被保險人權益，110年截至6月底，各辦事處已辦理業務說明活動593場次及跨機關合作服務453件次，穩健推動各項業務且執行情形良好。</p>
	<p>二、勞動保障暨年金服務躍升計畫</p> <p>(一)進行營運環境維運管理，及配合應用系統發展，調整與強化基礎作業環境，推動整合共用服務。</p> <p>(二)持續現行系統優化，滿足資訊安全規範及業務需求，提高系統可用性</p>	<p>一、110年截至6月底，強化基礎作業環境，完備整體服務框架，打造營運不中斷環境。</p> <p>二、優化系統效能，調整業務編審邏輯，完成第二階段對外服務、入口網站資訊管理、勞保年金給付、財務管理、勞工退休金收提繳及國民年金資訊管理系統等6項重構之系統規格設計書。</p> <p>三、為提高民眾使用意願與便利性，規劃建置免書證服務平臺，完成「免書證管理平台建置規格書」，發展自動化電子查驗作業。</p>

工作計畫	實施概況	實施成果
	<p>與完整性，整合匯流機關資料，打造資料流通環境。</p> <p>(三)發展創新便捷服務，建立自動化電子查驗機制，推動數位智慧政府。</p> <p>(四)導入資訊安全整合技術，透過整體資訊安全架構設計，搭配資訊安全規範及軟體工具，建構全面性資通安全防护能量。</p>	<p>四、持續強化資通安全防护作業，進行資產盤點與風險評估系統及政府組態基準(GCB)稽核系統導入，並擴大導入資通系統驗證範圍且完成訪視輔導。</p>

#### 四、勞動部勞工保險局及所管特種基金未來或有給付責任及地方政府積欠保險費之說明

##### (一) 勞工保險（普通事故老年、失能及死亡給付）過去服務應計給付精算現值：

1. 法令依據：勞工保險條例第 13 條、第 15 條、第 66 條及第 69 條。
2. 依據本局以 109 年 12 月 31 日為基準日，投保人數 998 萬人，折現率及資產報酬率 3.5%、物價指數年增率 1.1%與投保薪資增長率 1.5%等假設條件，精算 109 年 12 月底勞保普通事故老年、失能及死亡給付之過去服務應計給付精算現值約 11 兆 6,094 億元，扣除截至 110 年 6 月底止已提存普通事故責任準備 9,007 億元，未提存金額為 10 兆 7,087 億元。

##### (二) 地方政府積欠勞工保險及就業保險之保險費補助款

1. 法令依據：勞工保險條例第 15 條及其施行細則第 36 條、就業保險法第 40 條。
2. 截至 110 年 6 月底，地方政府積欠之勞工保險及就業保險費，業已全數撥付完畢，目前未有積欠情事。



## 貳、主 要 表



**勞動部勞工保險局  
歲入來源別預算表**

中華民國 111 年度

經資門併計

單位：新臺幣千元

科 目				本年度預算數	上年度預算數	前年度決算數	本年度與 上年度比較	說 明
款	項	目	節 名稱及編號					
2	147	1	合計	183,614	168,095	213,187	15,519	
			0400000000 罰款及賠償收入	182,604	167,048	211,796	15,556	
			0430100000 勞工保險局	182,604	167,048	211,796	15,556	
			0430100100 罰金罰鍰及怠金	182,394	166,868	194,282	15,526	
			0430100101 1 罰金罰鍰	182,394	166,868	194,282	15,526	本年度預算數係違反勞工保險條例、就業保險法、勞工退休金條例、勞工職業災害保險及保護法等規定之罰鍰收入。
			0430100300 賠償收入	210	180	17,514	30	
			0430100301 1 一般賠償收入	210	180	17,514	30	本年度預算數係廠商違約逾期交貨之賠償收入。
			0500000000 規費收入	2	2	2	0	
			0530100000 勞工保險局	2	2	2	0	
			0530100300 1 使用規費收入	2	2	2	0	
3	119	1	0530100303 1 資料使用費	2	2	2	0	本年度預算數係提供文書檔案閱覽及查閱工本費收入。
			0700000000 財產收入	252	278	382	-26	
			0730100000 勞工保險局	252	278	382	-26	
			0730100100 1 財產孳息	152	153	153	-1	
4	164	1	0730100103 1 租金收入	152	153	153	-1	本年度預算數係提供場地之租金收入。
			0730100500 2 廢舊物資售價	100	125	229	-25	本年度預算數係出售廢舊物品等收入。
			1200000000 其他收入	756	767	1,008	-11	
			1230100000 勞工保險局	756	767	1,008	-11	

**勞動部勞工保險局  
歲入來源別預算表**

中華民國 111 年度

經資門併計

單位：新臺幣千元

科 目				本年度預算數	上年度預算數	前年度決算數	本年度與 上年度比較	說 明
款	項	目	節 名稱及編號					
			1230100200 1 雜項收入	756	767	1,008	-11	
			1230100201 1 收回以前年度歲出	696	721	882	-25	本年度預算數係收回以前年度墊付欠費執行案件執行費等繳庫數。
			1230100210 2 其他雜項收入	60	46	126	14	本年度預算數係辦事處屋頂出租設置太陽光電發電設備之售電回饋金等收入。

**勞動部勞工保險局  
歲出機關別預算表**

經資門併計

中華民國 111 年度

單位：新臺幣千元

科 目					本年度預算數	上年度預算數	本年度與 上年度比較	說 明
款	項	目	節	名稱及編號				
15	2			0030000000 勞動部主管				
				0030100000 勞工保險局	3,445,488	3,488,016	-42,528	
				6130100000 社會保險支出	3,325,551	3,364,810	-39,259	
			1	6130100100 一般行政	2,758,868	2,763,968	-5,100	本科目上年度法定預算數2,761,760千元，配合科目調整，由「保險業務」科目移入經費2,208千元，共計如表列上年度預算數。 1. 本年度預算數2,758,868千元，包括人事費1,842,520千元，業務費593,597千元，設備及投資322,349千元，獎補助費402千元。 2. 本年度預算數之內容與上年度之比較如下： (1) 人員維持費1,842,520千元，較上年度核實增列人事費6,083千元。 (2) 基本行政工作維持費301,998千元，較上年度增列辦事處外牆整修工程等經費4,498千元。 (3) 資訊業務經費614,350千元，較上年度減列15,681千元，包括： <1>推動資訊業務及辦理資訊安全防護等經費303,709千元，較上年度減列辦理農民退休儲金業務應用系統開發經費111,295千元，增列辦理勞工職業災害保險及保護業務應用系統開發等經費107,930千元，計淨減3,365千元。 <2>勞動保障暨年金服務躍升計畫總經費3,491,000千元，公務預算負擔2,071,786千元，分6年辦理，109至110年度已編列704,809千元，本年度續編第3年經費310,641千元，較上年度減列12,316千元。
		2		6130101100 保險業務	562,683	597,102	-34,419	本科目上年度法定預算數599,310千元，配合科目調整，移出經費2,208千元，列入「一般行政」科目，淨計如表列上年度預算數。 1. 本年度預算數562,683千元，包括業務費261,533千元，獎補助費301,150千元。 2. 本年度預算數之內容與上年度之比較如下

**勞動部勞工保險局  
歲出機關別預算表**

中華民國 111 年度

經資門併計

單位：新臺幣千元

科 目				本年度預算數	上年度預算數	本年度與 上年度比較	說 明
款	項	目	節 名稱及編號				
							：
							(1)企劃管理業務經費34,904千元，較上 年度減列勞工保險普通事故保險費率 精算及財務評估等經費6,847千元。
							(2)納保業務經費67,104千元，較上年度 減列辦理投保單位申報各項異動資料 處理作業等經費898千元。
							(3)保費業務經費359,883千元，較上年度 減列補助職業工會及漁會辦理勞工保 險業務等經費24,090千元。
							(4)普通事故給付業務經費30,157千元， 較上年度減列辦理給付資料數位化存 取委外作業等經費729千元。
							(5)職業災害給付業務經費54,196千元， 較上年度減列辦理勞保傷病給付案件 審核等經費1,668千元。
							(6)農民保險業務經費9,436千元，較上年 度減列辦理農保被保險人各項資料數 位化存取委外作業等經費262千元。
							(7)農民職業災害保險業務經費7,003千元 ，較上年度增列農民職業災害保險現 金給付案件之病歷查調等經費75千元 。
		3	6130109000 一般建築及設備	400	140	260	
		1	6130109011 交通及運輸設備	400	140	260	本年度預算數之內容與上年度之比較如下： 1.汰換電動機車5輛經費400千元。 2.上年度汰換電動機車2輛預算業已編竣， 所列140千元如數減列。
		4	6130109800 第一預備金	3,600	3,600	0	仍照上年度預算數編列。
			6330100000 福利服務支出	119,937	123,206	-3,269	
		5	6330101600 退休金業務	119,937	123,206	-3,269	1.本年度預算數119,937千元，均屬業務費 。 2.本年度預算數之內容與上年度之比較如下 ： (1)勞工退休金收支及個人專戶管理業務 經費118,840千元，較上年度減列辦理 勞工退休金各項資料數位化存取委外 作業等經費2,535千元。

**勞動部勞工保險局**  
**歲出機關別預算表**  
中華民國 111 年度

經資門併計

單位：新臺幣千元

科 目				本年度預算數	上年度預算數	本年度與 上年度比較	說 明
款	項	目	節 名稱及編號				
							(2)農民退休儲金收支及個人專戶管理業務經費1,097千元，較上年度減列辦理各項申請書表印製作業等經費734千元。

本 頁 空 白



# 參、附 屬 表



**勞動部勞工保險局**  
**歲入項目說明提要表**

中華民國111年度

單位：新臺幣千元

來源子目及 細目與編號	0430100100 罰金罰鍰及怠金	-0430100101 -罰金罰鍰	預算金額	182,394	承辦單位	納保組、保費組、職 業災害給付組、勞工 退休金組
----------------	-----------------------	----------------------	------	---------	------	--------------------------------

歲	入	項	目	說	明
---	---	---	---	---	---

一、項目內容

- 違反勞工保險條例規定所處之罰鍰收入。
- 違反就業保險法規定所處之罰鍰收入。
- 違反勞工退休金條例規定所處之罰鍰收入。
- 違反勞工職業災害保險及保護法規定所處之罰鍰收入。

二、法令依據

- 勞工保險條例第70、71及72條。
- 就業保險法第37及38條。
- 勞工退休金條例第48、49及52條。
- 勞工職業災害保險及保護法第92、94、96、97、98及99條。

金	額	及	說	明
---	---	---	---	---

款	項	目	節	名 稱	金 額	說 明
2				0400000000 罰款及賠償收入	182,394	
	147			0430100000 勞工保險局	182,394	
		1		0430100100 罰金罰鍰及怠金	182,394	
			1	0430100101 罰金罰鍰	182,394	1.違反勞工保險條例規定之罰鍰收入146,830千元。 2.違反就業保險法規定之罰鍰收入17,315千元。 3.違反勞工退休金條例規定之罰鍰收入16,295千元。 4.違反勞工職業災害保險及保護法規定之罰鍰收入1,954千元。

**勞動部勞工保險局**  
**歲入項目說明提要表**

中華民國111年度

單位：新臺幣千元

來源子目及 細目與編號	0430100300 賠償收入	-0430100301 -一般賠償收入	預算金額	210	承辦單位	秘書室
----------------	--------------------	------------------------	------	-----	------	-----

歲	入	項	目	說	明
---	---	---	---	---	---

一、項目內容 廠商違約逾期交貨之賠償收入。	二、法令依據 依據各類法令及契約規定。
--------------------------	------------------------

金	額	及	說	明
---	---	---	---	---

款	項	目	節	名 稱	金 額	說 明
2	147	2	1	0400000000 罰款及賠償收入	210	
				0430100000 勞工保險局	210	
				0430100300 賠償收入	210	
				0430100301 一般賠償收入	210	廠商違約逾期交貨之賠償收入。

**勞動部勞工保險局**  
**歲入項目說明提要表**

中華民國111年度

單位：新臺幣千元

來源子目及 細目與編號	0530100300 使用規費收入	-0530100303 -資料使用費	預算金額	2	承辦單位	秘書室
----------------	----------------------	-----------------------	------	---	------	-----

歲 入 項 目 說 明

一、項目內容

文書檔案閱覽及查閱工本費收入。

二、法令依據

勞動部及所屬機關提供政府資訊收費標準。

金 額				及 說 明		
款	項	目	節	名 稱	金 額	說 明
3	119	1		0500000000		
				規費收入	2	
				0530100000		
				勞工保險局	2	
				0530100300		
				使用規費收入	2	
				0530100303		
			1	資料使用費	2	提供文書檔案閱覽及查閱工本費收入。

**勞動部勞工保險局  
歲入項目說明提要表**

中華民國111年度

單位：新臺幣千元

來源子目及 細目與編號	0730100100 財產孳息	-0730100103 -租金收入	預算金額	152	承辦單位	企劃管理組、秘書室
----------------	--------------------	----------------------	------	-----	------	-----------

歲	入	項	目	說	明
---	---	---	---	---	---

一、項目內容 提供場地之租金收入。	二、法令依據 國有財產法及契約規定。
----------------------	-----------------------

金	額	及	說	明
---	---	---	---	---

款	項	目	節	名 稱	金 額	說 明
4				0700000000 財產收入	152	
	164			0730100000 勞工保險局	152	
		1		0730100100 財產孳息	152	
			1	0730100103 租金收入	152	1.影印機場地之租金收入86千元(12個月，每月7,200元)。 2.辦公場地之租金收入33千元(12個月，每月2,779元)。 3.自動櫃員機場地之租金收入33千元(12個月，每月2,750元)。

**勞動部勞工保險局**  
**歲入項目說明提要表**

中華民國111年度

單位：新臺幣千元

來源子目及 細目與編號	0730100500 廢舊物資售價	預算金額	100	承辦單位	秘書室
----------------	----------------------	------	-----	------	-----

歲	入	項	目	說	明
---	---	---	---	---	---

一、項目內容 出售報廢物品等收入。	二、法令依據 財政收支劃分法。
----------------------	--------------------

金	額	及	說	明
---	---	---	---	---

款	項	目	節	名 稱	金 額	說 明
4				0700000000 財產收入	100	
	164			0730100000 勞工保險局	100	
		2		0730100500 廢舊物資售價	100	出售廢舊物品等收入。

**勞動部勞工保險局**  
**歲入項目說明提要表**

中華民國111年度

單位：新臺幣千元

來源子目及 細目與編號	1230100200 雜項收入	-1230100201 -收回以前年度歲 出	預算金額	696	承辦單位	保費組、普通事故給 付組、勞工退休金組 、人事室
----------------	--------------------	------------------------------	------	-----	------	--------------------------------

歲	入	項	目	說	明
---	---	---	---	---	---

一、項目內容

收回以前年度墊付欠費執行案件執行費等繳庫數。

二、法令依據

行政執行法及強制執行法等。

金 額 及 說 明						
款	項	目	節	名 稱	金 額	說 明
7	162	1		1200000000		
				其他收入	696	
				1230100000		
				勞工保險局	696	
				1230100200		
		1		雜項收入	696	
			1	1230100201		
			1	收回以前年度歲出	696	收回以前年度墊付欠費執行案件執行費等繳庫數。



**勞動部勞工保險局**  
**歲入項目說明提要表**

中華民國111年度

單位：新臺幣千元

來源子目及 細目與編號	1230100200 雜項收入	-1230100210 -其他雜項收入	預算金額	60	承辦單位	企劃管理組、秘書室 、人事室
----------------	--------------------	------------------------	------	----	------	-------------------

**歲 入 項 目 說 明**

一、項目內容

保險年鑑編撰稿酬等收入。

二、法令依據

1.依據預算法等有關規定。

2.全國軍公教員工待遇支給要點。

金		額		及		說		明	
款	項	目	節	名	稱	金	額	說	明
7	162	1	2	1200000000					
				其他收入			60		
				1230100000					
				勞工保險局			60		
				1230100200					
				雜項收入			60		
				1230100210					
				其他雜項收入			60	1.協助編印保險年鑑編撰稿酬等收入16千元。 2.辦事處屋頂出租設置太陽光電發電設備之售電回饋金23千元。 3.辦事處停車場使用費收入7千元。 4.居住公有房舍員工自薪資扣回繳庫數14千元。	

**勞動部勞工保險局**  
**歲出計畫提要及分支計畫概況表**  
中華民國111年度

經資門併計

單位：新臺幣千元

工作計畫名稱及編號	6130100100 一般行政	預算金額	2,758,868
-----------	-----------------	------	-----------

計畫內容：  
本計畫為配合業務，辦理一般性行政管理工作。

預期成果：  
完成良好機關管理工作，俾助於業務之順利推展。

分支計畫及用途別科目	金額	承辦單位	說明
01 人員維持	1,842,520	人事室、秘書室	本局預算員額1,683人，扣除辦理老農福利津貼員額14人，調整後本局員額為1,669人，計需人事費1,784,335千元，包括職員1,546人，聘用70人，工友45人，技工6人，駕駛2人；另依本局組織法第6條所訂僱用業務佐理108人依原適用法令規定之標準支給，需人事費58,185千元，合共1,842,520千元。
1000 人事費	1,842,520		
1015 法定編制人員待遇	1,100,178		
1020 約聘僱人員待遇	77,112		
1025 技工及工友待遇	24,203		
1030 獎金	294,673		
1035 其他給與	26,184		
1040 加班值班費	67,700		
1045 退休退職給付	22,614		
1050 退休離職儲金	103,164		
1055 保險	126,692		
02 基本行政工作維持	301,998	本局各單位	1. 薦送在職進修、派員參加各項專業訓練等費用890千元。 2. 本局辦公房舍水電費19,618千元。 3. 公務處理所使用電話、傳真、網路通訊、公務車輛資訊平台費及文件寄送郵資等經費11,645千元。 4. 公文流程、財產管理、公文檔案管理、出納管理及薪資等系統維護費2,264千元。 5. 人事差勤(Web ITR)、人事管理(Web HR)、統計資料庫等系統維護費1,679千元。 6. 租用仰德及紡拓大樓、桃園、新竹縣及澎湖等辦事處、中壢、嘉義縣服務站及分攤行政執行署房屋租金140,079千元。 7. 租用倉庫及停車位28,071千元。 8. 租用行政專用話機、影印機、電動機車電池及會議場地等租金9,108千元。 9. 房屋稅捐、公務車輛之牌照稅、燃料使用費等451千元。 10. 公務車輛、辦公房舍及機具設備等保險費179千元。 11. 辦理行政訴訟委請律師費、採購評選委員會委員出席費及自行辦理員工訓練講座鐘點費等399千元。 12. 委託辦理廣播媒體政策及業務宣導經費等6
2000 業務費	299,344		
2003 教育訓練費	890		
2006 水電費	19,618		
2009 通訊費	11,645		
2018 資訊服務費	3,943		
2021 其他業務租金	177,258		
2024 稅捐及規費	451		
2027 保險費	179		
2036 按日按件計資酬金	399		
2039 委辦費	684		
2051 物品	3,597		
2054 一般事務費	72,633		
2063 房屋建築養護費	5,609		
2066 車輛及辦公器具養護費	570		
2069 設施及機械設備養護費	1,086		
2072 國內旅費	515		
2081 運費	104		
2084 短程車資	5		
2093 特別費	158		

**勞動部勞工保險局**  
**歲出計畫提要及分支計畫概況表**  
中華民國111年度

經資門併計

單位：新臺幣千元

工作計畫名稱及編號	6130100100 一般行政	預算金額	2,758,868
分支計畫及用途別科目	金額	承辦單位	說明
3000 設備及投資	2,252		84千元。
3010 房屋建築及設備費	136		13.購置公務用文具紙張、報章雜誌、參考書籍、傳真機碳粉、電動訂書針、清潔用品及未達1萬元非消耗品等2,997千元。
3020 機械設備費	347		14.公務車油料費600千元(詳公務車輛明細表)。
3035 雜項設備費	1,769		15.處理公務所需印製信封、通函、檔案卷宗夾、公文條碼貼紙、摺頁及手冊等750千元。
4000 獎補助費	402		16.辦理人事業務購置退休人員紀念品、印製新進人員手冊、講義及人事資料等195千元。
4040 對國內團體之捐助	108		17.辦理主計業務印製預決算書、統計年報及手冊、傳票紙箱及封面等239千元。
4085 獎勵及慰問	294		18.辦理政風有關業務印製廉政教材、廉政研究問卷調查等93千元。
			19.辦理與民眾溝通活動、記者會與各項業務活動及運用各類媒體進行業務宣導，以利業務推展，計需4,717千元（其中媒體政策及業務宣導經費3,967千元）。
			20.電話服務中心諮詢服務、郵件收受處理、簡復書函發文及公文繕印作業委外人力費31,227千元。
			21.勞保基金紓困貸款公告費600千元。
			22.辦公房舍及倉庫等保全、大樓管理費、環境清潔美化、消毒、會議逾時誤餐費、空氣品質與飲水機水質及消防檢驗等30,401千元。
			23.辦理藝文及康樂活動3,554千元(1,777人*2,000元)。
			24.員工健康檢查費357千元(102人*3,500元)。
			25.辦理本局員工協助方案500千元。
			26.辦公房舍及倉庫等場所之養護費1,592千元。
			27.辦理辦事處外牆整修工程4,017千元。
			28.辦公事務機具及公務車輛所需之養護費570千元。
			29.電梯、空調、空氣清淨機、飲水機、蒸飯箱、撕表機、包封機、電動訂書機等設備

**勞動部勞工保險局**  
**歲出計畫提要及分支計畫概況表**  
中華民國111年度

經資門併計

單位：新臺幣千元

工作計畫名稱及編號		預算金額	
6130100100 一般行政		2,758,868	
分支計畫及用途別科目	金額	承辦單位	說 明
			<p>所需之養護費1,086千元。</p> <p>30.辦理財產盤點、採購驗收、人事訪查等國內出差旅費515千元。</p> <p>31.短程洽公車資及運費109千元。</p> <p>32.首長特別費158千元。</p> <p>33.汰購辦事處鐵捲門等，需房屋建築及設備費136千元。</p> <p>34.汰購數位投影機、電動訂書機、標籤機等，需機械設備費347千元。</p> <p>35.汰購冷氣機、飲水機、碎紙機、鐵架及蒸飯箱等，需雜項設備費1,769千元。</p> <p>36.補助勞動部勞工保險局工會辦理勞工教育訓練108千元。</p> <p>37.退休人員三節慰問金294千元(49人*2,000元*3節)。</p>
03 資訊業務	614,350	資訊室	
2000 業務費	294,253		1.依行政院108年1月24日院臺勞字第1080000288號函核定本局「勞動保障暨年金服務躍升計畫」，核定金額為3,491,000千元。
2009 通訊費	11,648		(1)本計畫公務預算負擔2,071,786千元、國民年金保險基金負擔1,384,304千元、老農津貼委辦經費負擔34,910千元。期程為109至114年度，109至110年度已編列704,809千元，本年度續編310,641千元，未來尚需經費1,056,336千元。
2018 資訊服務費	238,070		(2)租用機房空間、維護軟硬體設備、購置硬體設備及開發應用系統，需業務費128,989千元、設備及投資181,652千元，合共310,641千元。
2021 其他業務租金	35,742		2.租用數據專線連結本局與異地備援中心、機房、辦公室、各地辦事處及行政執行署等，需業務費11,648千元。
2051 物品	5,311		3.推動資訊業務，租用辦公處所使用之伺服器、個人電腦及印表機等，需業務費23,637千元。
2054 一般事務費	3,014		4.資訊安全防護、網路服務及應用系統維護作業等，需業務費99,680千元。
2063 房屋建築養護費	12		5.維護個人電腦及機房機電設備等，需業務費2,402千元。
2069 設施及機械設備養護費	389		6.購置未達1萬元電腦軟體或未達2年軟體授權等，需業務費1,098千元。
2072 國內旅費	49		
2081 運費	15		
2084 短程車資	3		
3000 設備及投資	320,097		
3030 資訊軟硬體設備費	320,097		

**勞動部勞工保險局**  
**歲出計畫提要及分支計畫概況表**  
中華民國111年度

經資門併計

單位：新臺幣千元

工作計畫名稱及編號	6130100100 一般行政	預算金額	2,758,868
分支計畫及用途別科目	金額	承辦單位	說明
			7.推動資訊業務，租用新莊及桃園電腦機房，需業務費18,006千元。 8.購置電腦、印表機耗材及未達1萬元電腦硬體設備等，需業務費5,311千元。 9.購置各項業務所需報表紙、個人電腦移機等，需業務費3,014千元。 10.電腦機房、空調設備等養護費，需業務費401千元。 11.短程洽公車資、國內出差旅費及運費等，需業務費67千元。 12.汰換個人電腦及筆記型電腦等，需硬體設備費3,910千元。 13.購置辦公室自動化軟體等，需軟體購置費5,511千元。 14.辦理出納管理及薪資整合、公文檔案、本局全球資訊網及財務管理等應用系統之更新擴充、勞工職業災害保險及保護業務應用系統開發，需系統開發費129,024千元。

**勞動部勞工保險局**  
**歲出計畫提要及分支計畫概況表**  
中華民國111年度

經資門併計

單位：新臺幣千元

工作計畫名稱及編號	6130101100 保險業務	預算金額	562,683
-----------	-----------------	------	---------

計畫內容：

1. 企劃管理業務。
2. 納保業務。
3. 保費業務。
4. 普通事故給付業務。
5. 職業災害給付業務。
6. 農民保險業務。
7. 農民職業災害保險業務。

預期成果：

1. 積極辦理社會保險實務與理論之研究規劃，促進業務之健全及順利推展；規劃及考核為民服務業務，提升服務品質；加強管制考核、提升全球資訊網宣傳效果及內部業務查核功能，提高工作及服務效能。
2. 協助解決本局業務法律適用之疑難問題，俾利機關業務順利推行。
3. 符合勞、就投保條件之事業單位皆能善盡社會責任，依規定為所屬員工申報參加勞、就保，保障勞工權益，促進保險業務健全發展。
4. 工廠事業及公司行號單位皆依規定為所屬全部員工申報參加勞、就保並覈實申報投保薪資，如期完成保險費之計算及繳款單之寄發作業，以利投保單位及時核對並確保投保單位按時繳納保險費。
5. 處理受託金融機構代收及轉帳代繳保險費之解繳及銷帳作業，提供多元繳費方式，提高保險費實收率；並維護投保單位帳務資料正確性；保險費欠費即時催收、列管及移送執行，以鞏固勞保財務基礎；提升保費收繳成效，保障本局債權，並維護被保險人權益。
6. 督導職業工會、漁會為所屬會員及機關團體為所屬單位員工依規定申報加保並覈實申報投保薪資，如期完成保險費之計算，以利投保單位及時核對並按時繳納保險費，提供投保單位名冊及被保險人資料，以利申請各項給付查詢年資之用，並加強個人資料防護與管理。
7. 覈實、迅速、安全核發勞、就保各項給付，以維護被保險人權益並安定勞工生活。
8. 祛除不適格農保被保險人，維護農保體制，覈實核發各項保險給付，保障農民權益、職業安全及經濟補償，促進農村安定。

分支計畫及用途別科目	金額	承辦單位	說明
01 企劃管理業務	34,904	企劃管理組	1. 110年度委託辦理「勞工保險普通事故保險費率精算及財務評估」第4期款100千元及111年度「服務品質滿意度調查」280千元，需業務費380千元。
2000 業務費	34,904		
2009 通訊費	3,972		
2018 資訊服務費	978		2. 辦理企劃研究、法律事務、內部業務查核管考等業務，編印業務常用之法規及手冊，購買國內外社會保險制度書刊資料等，需業務費690千元。
2024 稅捐及規費	92		
2027 保險費	41		
2036 按日按件計資酬金	252		3. 維運本局全球資訊網，需業務費978千元。
2039 委辦費	380		4. 參加國內社會保險等組織會費，需業務費6千元。
2045 國內組織會費	6		
2051 物品	1,693		5. 推動研究發展業務，辦理自行研究獎勵，需業務費125千元。
2054 一般事務費	24,617		
2072 國內旅費	2,748		6. 參加美國國家社會保險學會年度會議，需國外旅費122千元。
2078 國外旅費	122		
2081 運費	3		7. 各地辦事處櫃檯及電話諮詢業務委外人力，需業務費20,362千元。

**勞動部勞工保險局**  
**歲出計畫提要及分支計畫概況表**  
中華民國111年度

經資門併計

單位：新臺幣千元

工作計畫名稱及編號		預算金額	
6130101100 保險業務		562,683	
分支計畫及用途別科目	金額	承辦單位	說明
			8.積極推動主動服務工作，加強推廣本局各項業務及便民服務，辦理各項說明會等，需業務費1,755千元(其中媒體政策及業務宣導經費1,740千元)。
			9.招募志工協助各辦事處業務推動，有關訓練、交通、保險、交流活動等，需業務費2,020千元。
			10.各辦事處至投保單位洽辦業務交查案件訪查等，需業務費2,752千元。
			11.配合行政執行署辦理欠費行政執行，需業務費3,361千元。
			12.各辦事處處理公務所需郵資、辦公事務用品、報章雜誌、會議逾時誤餐費、消耗品及非消耗品等，需業務費2,353千元。
02 納保業務	67,104	納保組	1.印製寄發繳款單、異動清單、通函、各項通知及投保薪資逕行調整作業，需業務費54,507千元。
2000 業務費	67,104		2.印製勞、就保納保業務相關異動申請表單，及辦理投保單位申報各項異動資料處理、通知作業等，需業務費6,040千元。
2009 通訊費	48,815		3.辦理單位新投保事項、職業災害保險費率及實績費率調整事項、應投保未投保單位之催保及查核，需業務費945千元。
2021 其他業務租金	104		4.辦理工廠事業及公司行號單位被保險人加保資格審查、投保薪資查核、保險費計算更正等事項，需業務費5,000千元。
2024 稅捐及規費	15		5.辦理e化服務系統勞保網路申辦作業說明會，推廣網路申報與查詢，需業務費612千元。
2036 按日按件計資酬金	243		
2051 物品	635		
2054 一般事務費	17,063		
2072 國內旅費	225		
2084 短程車資	4		
03 保費業務	359,883	保費組	1.辦理投保單位及被保險人投保資料寄發及保險費收繳處理等，需業務費12,332千元。
2000 業務費	58,733		2.投保單位、職業工會、漁會及所屬被保險人保險費及被保險人貸款欠費處理、通知及訴追等，需業務費36,493千元。
2009 通訊費	26,461		3.辦理職業工會、漁會及機關團體被保險人加保資格審查、投保薪資查核、異動表處理、保險費計算更正等事項，需業務費6,494千元。
2024 稅捐及規費	96		4.辦理投保相關資料掃描建檔、管理維護及承保異動表調還卷作業，需業務費3,414千元。
2036 按日按件計資酬金	421		
2051 物品	340		
2054 一般事務費	31,157		
2072 國內旅費	215		
2081 運費	42		

**勞動部勞工保險局**  
**歲出計畫提要及分支計畫概況表**  
中華民國111年度

經資門併計

單位：新臺幣千元

工作計畫名稱及編號	6130101100 保險業務	預算金額	562,683
分支計畫及用途別科目	金額	承辦單位	說明
2084 短程車資	1		。
4000 獎補助費	301,150		5.補助職業工會及漁會辦理勞工保險業務，需獎補助費301,150千元。
4040 對國內團體之捐助	301,150		
04 普通事故給付業務	30,157	普通事故給付組	1.辦理老年給付案件之受理、審核及行政救濟、訴追等，需業務費7,843千元。
2000 業務費	30,157		2.辦理生育給付及育嬰留職停薪津貼案件之受理、審核及行政救濟、訴追等，需業務費8,323千元。
2009 通訊費	15,339		3.辦理勞、就保之核付通知事項，需業務費12,711千元。
2024 稅捐及規費	37		4.辦理失業給付案件之受理、審核及行政救濟、訴追等，需業務費1,280千元。
2036 按日按件計資酬金	314		
2051 物品	450		
2054 一般事務費	13,853		
2072 國內旅費	77		
2081 運費	82		
2084 短程車資	5		
05 職業災害給付業務	54,196	職業災害給付組	1.辦理傷病給付案件之受理、審核及行政救濟、訴追等，需業務費21,046千元。
2000 業務費	54,196		2.辦理失能給付案件之受理、審核及行政救濟、訴追等，需業務費17,846千元。
2009 通訊費	8,019		3.辦理死亡給付案件之受理、審核及行政救濟、訴追等，需業務費3,377千元。
2018 資訊服務費	84		4.辦理職災醫療給付之受理、審核及行政救濟、訴追等，需業務費4,623千元。
2024 稅捐及規費	17		5.委託中央健康保險署辦理勞保職災醫療給付業務之行政事務費，需業務費7,304千元。
2036 按日按件計資酬金	13,346		
2039 委辦費	7,304		
2051 物品	424		
2054 一般事務費	24,391		
2072 國內旅費	500		
2081 運費	105		
2084 短程車資	6		
06 農民保險業務	9,436	農民保險組	1.辦理農民加保、退保、資格查察、保險費計算、推廣農保及網路申報查詢研習會等，需業務費3,310千元。
2000 業務費	9,436		2.辦理農保生育、喪葬、身心障礙給付案件之受理、審核及行政救濟、訴追等，需業務費2,016千元。
2009 通訊費	2,350		3.農保現金給付核發及帳務處理、保費收入與欠費催收等，需業務費4,110千元。
2024 稅捐及規費	24		
2036 按日按件計資酬金	1,629		
2051 物品	87		
2054 一般事務費	5,248		
2072 國內旅費	72		



**勞動部勞工保險局**  
**歲出計畫提要及分支計畫概況表**  
中華民國111年度

經資門併計

單位：新臺幣千元

工作計畫名稱及編號	6130101100 保險業務	預算金額	562,683
分支計畫及用途別科目	金額	承辦單位	說明
2081 運費	24		
2084 短程車資	2		
07 農民職業災害保險業務	7,003	農民保險組	1.辦理農民職業災害加保、退保、資格查察、保險費計算、推廣農民職災及網路申報查詢研習會等，需業務費945千元。
2000 業務費	7,003		
2009 通訊費	751		2.辦理農民職業災害保險給付案件之受理、審核及行政救濟、訴追等，需業務費999千元。
2021 其他業務租金	40		
2024 稅捐及規費	30		
2027 保險費	24		3.農民職業災害保險現金給付核發及帳務處理、保費收入等，需業務費5,059千元。
2036 按日按件計資酬金	1,706		
2051 物品	51		
2054 一般事務費	4,132		
2072 國內旅費	261		
2081 運費	6		
2084 短程車資	2		

**勞動部勞工保險局**  
**歲出計畫提要及分支計畫概況表**  
中華民國111年度

經資門併計

單位：新臺幣千元

工作計畫名稱及編號	6130109011 交通及運輸設備	預算金額	400
計畫內容： 汰換公務機車。		預期成果： 增進工作效率，提升行車安全。	
分支計畫及用途別科目	金額	承辦單位	說明
01 交通及運輸設備	400	秘書室	汰購電動機車5輛，需運輸設備費400千元。
3000 設備及投資	400		
3025 運輸設備費	400		

### 經資門併計

單位：新臺幣千元

計畫內容： 依據預算法第22條規定設置，於年度進行中，執行歲出分配預算遇經費不足時動支。	預期成果： 使本局業務能順利推動。
---	----------------------

41

**勞動部勞工保險局**  
**歲出計畫提要及分支計畫概況表**  
中華民國111年度

經資門併計

單位：新臺幣千元

工作計畫名稱及編號	6330101600 退休金業務	預算金額	119,937
-----------	------------------	------	---------

計畫內容：

1. 勞工退休金收支及個人專戶管理業務。
2. 農民退休儲金收支及個人專戶管理業務。

預期成果：

1. 順利推動勞工退休金之收支、保管、滯納金之加徵、罰鍰處分及移送行政執行等業務並提升作業效率，以維護勞工之退休金權益。
2. 順利推動農民退休儲金之收支、保管等業務，安定農村社會，促進農業經濟發展，以增進農民退休生活保障。

分支計畫及用途別科目	金額	承辦單位	說明
<b>01 勞工退休金收支及個人專戶管理業務</b>	<b>118,840</b>	勞工退休金組及企劃管理組	1. 辦理單位開戶、提繳、停繳、工資調整及各項相關作業，需業務費5,437千元。
2000 業務費	118,840		2. 辦理製發繳款單及計算名冊相關作業，需業務費52,190千元。
2009 通訊費	70,513		3. 辦理欠費處理、滯納金加徵及移送行政執行相關作業，需業務費33,855千元。
2024 稅捐及規費	113		4. 辦理勞工退休金請領案件之受理、審核及核定相關作業，需業務費3,721千元。
2027 保險費	30		5. 辦理個人專戶管理及帳務處理相關作業，需業務費5,647千元。
2036 按日按件計資酬金	511		6. 辦理勞工退休金財務及出納相關作業，需業務費5,645千元。
2051 物品	787		7. 各辦事處辦理勞工退休金業務所需櫃檯電話諮詢委外人力、志工協助業務推動、洽辦交查案件及配合行政執行署辦理欠費行政執行等，需業務費12,345千元。
2054 一般事務費	46,509		
2072 國內旅費	362		
2081 運費	14		
2084 短程車資	1		
<b>02 農民退休儲金收支及個人專戶管理業務</b>	<b>1,097</b>	農民保險組	1. 辦理農民退休儲金提繳、停繳、提繳率調整及各項相關作業，需業務費904千元。
2000 業務費	1,097		2. 辦理農民退休儲金請領案件之受理、審核、核定及個人專戶管理相關作業，需業務費96千元。
2009 通訊費	320		3. 辦理農民退休儲金財務及出納處理相關作業，需業務費97千元。
2021 其他業務租金	20		
2024 稅捐及規費	2		
2027 保險費	12		
2036 按日按件計資酬金	15		
2051 物品	86		
2054 一般事務費	516		
2072 國內旅費	126		

本 頁 空 白

**勞動部勞工保險局**  
**各項費用彙計表**  
中華民國111年度

單位：新臺幣千元

工作計畫名稱及編號 第一、二級用途別 科目名稱及編號	6130100100 一般行政	6130101100 保險業務	6330101600 退休金業務	6130109011 交通及運輸設備	6130109800 第一預備金	合 計
合 計	2,758,868	562,683	119,937	400	3,600	3,445,488
1000 人事費	1,842,520	-	-	-	-	1,842,520
1015 法定編制人員待遇	1,100,178	-	-	-	-	1,100,178
1020 約聘僱人員待遇	77,112	-	-	-	-	77,112
1025 技工及工友待遇	24,203	-	-	-	-	24,203
1030 獎金	294,673	-	-	-	-	294,673
1035 其他給與	26,184	-	-	-	-	26,184
1040 加班值班費	67,700	-	-	-	-	67,700
1045 退休退職給付	22,614	-	-	-	-	22,614
1050 退休離職儲金	103,164	-	-	-	-	103,164
1055 保險	126,692	-	-	-	-	126,692
2000 業務費	593,597	261,533	119,937	-	-	975,067
2003 教育訓練費	890	-	-	-	-	890
2006 水電費	19,618	-	-	-	-	19,618
2009 通訊費	23,293	105,707	70,833	-	-	199,833
2018 資訊服務費	242,013	1,062	-	-	-	243,075
2021 其他業務租金	213,000	144	20	-	-	213,164
2024 稅捐及規費	451	311	115	-	-	877
2027 保險費	179	65	42	-	-	286
2036 按日按件計資酬金	399	17,911	526	-	-	18,836
2039 委辦費	684	7,684	-	-	-	8,368
2045 國內組織會費	-	6	-	-	-	6
2051 物品	8,908	3,680	873	-	-	13,461
2054 一般事務費	75,647	120,461	47,025	-	-	243,133
2063 房屋建築養護費	5,621	-	-	-	-	5,621
2066 車輛及辦公器具養護費	570	-	-	-	-	570
2069 設施及機械設備養護費	1,475	-	-	-	-	1,475
2072 國內旅費	564	4,098	488	-	-	5,150
2078 國外旅費	-	122	-	-	-	122
2081 運費	119	262	14	-	-	395
2084 短程車資	8	20	1	-	-	29
2093 特別費	158	-	-	-	-	158
3000 設備及投資	322,349	-	-	400	-	322,749

**勞動部勞工保險局**  
**各項費用彙計表**  
中華民國111年度

單位：新臺幣千元

工作計畫名稱及編號 第一、二級用途別 科目名稱及編號	6130100100 一般行政	6130101100 保險業務	6330101600 退休金業務	6130109011 交通及運輸設備	6130109800 第一預備金	合 計
3010 房屋建築及設備費	136	-	-	-	-	136
3020 機械設備費	347	-	-	-	-	347
3025 運輸設備費	-	-	-	400	-	400
3030 資訊軟硬體設備費	320,097	-	-	-	-	320,097
3035 雜項設備費	1,769	-	-	-	-	1,769
4000 獎補助費	402	301,150	-	-	-	301,552
4040 對國內團體之捐助	108	301,150	-	-	-	301,258
4085 獎勵及慰問	294	-	-	-	-	294
6000 預備金	-	-	-	-	3,600	3,600
6005 第一預備金	-	-	-	-	3,600	3,600

勞動部勞  
歲出一級用途  
中華民國

科 目				經 常 支				
款	項	目	節	名 稱	人事費	業務費	獎補助費	債務費
15	2			勞動部主管				
				勞工保險局	1,842,520	975,067	301,552	-
				社會保險支出	1,842,520	855,130	301,552	-
			1	一般行政	1,842,520	593,597	402	-
			2	保險業務	-	261,533	301,150	-
			3	一般建築及設備	-	-	-	-
			1	交通及運輸設備	-	-	-	-
			4	第一預備金	-	-	-	-
				福利服務支出	-	119,937	-	-
5	退休金業務	-	119,937	-	-			



工保險局  
別科目分析表  
111年度

單位：新臺幣千元

出		資 本 支 出					合 計
預備金	小計	業務費	設備及投資	獎補助費	預備金	小計	
3,600	3,122,739	-	322,749	-	-	322,749	3,445,488
3,600	3,002,802	-	322,749	-	-	322,749	3,325,551
-	2,436,519	-	322,349	-	-	322,349	2,758,868
-	562,683	-	-	-	-	-	562,683
-	-	-	400	-	-	400	400
-	-	-	400	-	-	400	400
3,600	3,600	-	-	-	-	-	3,600
-	119,937	-	-	-	-	-	119,937
-	119,937	-	-	-	-	-	119,937

科				目	設				備
款	項	目	節	名 稱 及 編 號	土地	房屋建築及設備	公共建設及設施	機械設備	
15	2			0030000000 勞動部主管					
				0030100000 勞工保險局	-	136	-	347	
				6130100000 社會保險支出	-	136	-	347	
				6130100100 一般行政	-	136	-	347	
				6130109000 一般建築及設備	-	-	-	-	
				6130109011 交通及運輸設備	-	-	-	-	

工保險局  
分析表  
111年度

單位：新臺幣千元

及		投			其他資本支出	合 計
運輸設備	資訊軟硬體設備	雜項設備	權 利	投 資		
400	320,097	1,769	-	-	-	322,749
400	320,097	1,769	-	-	-	322,749
-	320,097	1,769	-	-	-	322,349
400	-	-	-	-	-	400
400	-	-	-	-	-	400

本 頁 空 白

**勞動部勞工保險局**  
**人事費彙計表**  
中華民國111年度

單位：新臺幣千元

人 事 費 別	金 額	說 明
一、民意代表待遇	-	
二、政務人員待遇	-	
三、法定編制人員待遇	1,100,178	
四、約聘僱人員待遇	77,112	其中依本局組織法第6條所訂僱用業務佐理，依原適用法令規定之標準支給，編列108人。
五、技工及工友待遇	24,203	
六、獎金	294,673	
七、其他給與	26,184	
八、加班值班費	67,700	
九、退休退職給付	22,614	
十、退休離職儲金	103,164	
十一、保險	126,692	
十二、調待準備	-	
合 計	1,842,520	

**勞動部勞  
預算員額**  
中華民國

科 目				員 額 ( 單位：													
款	項	目	節 名 稱	職 員		警 察		法 警		駐 警		工 友		技 工		駕 駛	
				本 年 度	上 年 度	本 年 度	上 年 度	本 年 度	上 年 度	本 年 度	上 年 度	本 年 度	上 年 度	本 年 度	上 年 度	本 年 度	上 年 度
15	2	1	0030000000 勞動部主管														
			0030100000 勞工保險局	1,559	1,559	-	-	-	-	-	-	45	45	6	6	2	2
			6130100100 一般行政	1,559	1,559	-	-	-	-	-	-	45	45	6	6	2	2

工保險局  
明細表  
111年度

單位：新臺幣千元

人 )								年 需 經 費			說 明
聘 用		約 僱		駐外雇員		合 計		本 年 度	上 年 度	比 較	
本 年 度	上 年 度	本 年 度	上 年 度	本 年 度	上 年 度	本 年 度	上 年 度				
71	71	-	-	-	-	1,683	1,683	1,774,820	1,766,617	8,203	1. 表列員額扣除辦理老農福利津貼業務14人後，年需經費按1,669人編列，包括職員1,546人，聘用70人，工友45人，技工6人，駕駛2人；另依本局組織法第6條所訂僱用業務佐理108人依原適用法令規定之標準，繼續辦理至離職或退休為止。 2. 本年度以業務費預計進用勞務承攬211人，計100,478千元，分述如下： (1)一般行政計畫，預計進用勞務承攬89人，經費44,385千元。 (2)保險業務計畫，預計進用勞務承攬82人，經費37,862千元。 (3)退休金業務計畫，預計進用勞務承攬40人，經費18,231千元。
71	71	-	-	-	-	1,683	1,683	1,774,820	1,766,617	8,203	

**勞動部勞工保險局  
公務車輛明細表**  
中華民國111年度

單位：新臺幣千元

車輛數	車 輛 種 類	乘 客 人 數 不 含 司 機	購 置 年 月	汽缸總 排氣量 (立方公分)	油 料 費			養 護 費	其 他	備 註
					數量(公升)	單價(元)	金額			
	現有車輛：									
1	首長專用車	4	104.08	1,798	1,390	30.00	42	32	15	AKS-0862。
1	小客貨兩用車	4	98.08	2,378	910	30.00	27	18	24	0591-QH。
1	小客貨兩用車	4	98.08	2,378	910	30.00	27	18	24	0592-QH。
1	小客貨兩用車	4	98.08	2,378	910	30.00	27	18	24	0593-QH。
1	小客貨兩用車	4	98.08	2,378	900	30.00	27	18	24	0596-QH。
1	小客貨兩用車	4	98.08	2,378	900	30.00	27	18	24	0597-QH。
1	小客貨兩用車	4	99.08	2,261	900	30.00	27	18	24	1359-QH。
1	小客貨兩用車	4	99.08	2,261	720	30.00	22	18	24	1360-QH。
1	小客貨兩用車	4	99.08	2,261	700	30.00	21	18	24	1361-QH。
1	小客貨兩用車	4	99.08	2,261	700	30.00	21	18	24	1363-QH。
1	小客貨兩用車	4	99.08	2,261	700	30.00	21	18	24	1365-QH。
1	小客貨兩用車	4	99.08	2,261	700	30.00	21	18	23	1367-QH。
1	小客貨兩用車	4	99.08	2,261	1,000	30.00	30	31	21	1369-QH。
1	小客貨兩用車	4	100.09	2,378	700	30.00	21	18	24	6407-J2。
1	小客貨兩用車	4	100.09	2,378	700	30.00	21	18	24	6408-J2。
1	小客貨兩用車	4	100.09	2,378	700	30.00	21	18	23	6409-J2。
1	小客貨兩用車	4	100.09	2,378	640	30.00	19	18	24	6412-J2。
1	小客貨兩用車	4	100.09	2,378	640	30.00	19	18	23	6413-J2。
1	小客貨兩用車	4	100.09	2,378	640	30.00	19	18	23	6417-J2。
1	小客貨兩用車 (7-8人座)	7	98.08	2,351	1,000	30.00	30	31	21	0587-QH。
1	小客貨兩用車 (7-8人座)	7	98.08	2,351	1,010	30.00	30	31	21	0590-QH。
1	小客貨兩用車 (7-8人座)	7	100.09	2,351	1,000	30.00	30	30	21	7930-J2。
2	一般公務用機車	1	93.10	125	30	30.00	1	1	1	P68-968、P68-972。
3	一般公務用機車	1	95.12	125	40	30.00	1	2	10	P9T-712(預計111年4月汰換)、P9T-718、P9T-727。
1	一般公務用機車	1	96.12	50	20	30.00	1	1	1	557-QDF。
2	一般公務用機車	1	96.12	125	30	30.00	1	2	1	290-BLV、293-BLV。
14	一般公務用機車	1	97.12	124	90	30.00	3	6	12	367-CXS、369



**勞動部勞工保險局  
公務車輛明細表**  
中華民國111年度

單位：新臺幣千元

車輛數	車 輛 種 類	乘 客 人 數 不 含 司 機	購 置 年 月	汽 缸 總 排 氣 量 (立 方 公 分)	油 料 費			養 護 費	其 他	備 註
					數 量 (公 升)	單 價 (元)	金 額			
8	一般公務用機車	1	98.09	124	160	30.00	5	6	4	-CXS、370-CXS、371-CXS、373-CXS、376-CXS、378-CXS、379-CXS、380-CXS(預計111年4月汰換)、381-CXS、383-CXS、385-CXS、386-CXS、387-CXS。
1	一般公務用機車	1	99.12	124	30	30.00	1	1	10	985-EDL、988-EDL、991-EDL、992-EDL、993-EDL、995-EDL、996-EDL、997-EDL。
5	一般公務用機車	1	100.09	124	30	30.00	1	5	20	382-HQC(預計111年4月汰換)。
3	一般公務用機車	1	101.10	124	170	30.00	5	3	3	867-HRG、870-HRG(預計111年4月汰換)、872-HRG(預計111年4月汰換)、873-HRG、881-HRG。
4	一般公務用機車	1	102.04	124	170	30.00	5	4	3	537-KGU、538-KGU、550-KGU。
8	一般公務用機車	1	103.10	124	60	30.00	2	6	4	AAL-2203、AAL-2207、AAL-2209、AAL-2210。
10	一般公務用機車	1	104.08	124	270	30.00	8	7	7	295-PUC、296-PUC、297-PUC、298-PUC、299-PUC、300-PUC、301-PUC、302-PUC。
1	一般公務用機車	1	104.09	124	30	30.00	1	1	1	MAB-1055、MAB-1056、MAB-1057、MAB-1058、MAB-1060、MAB-1061、MAB-1062、MAB-1063、910-QFB(電動車)、911-QFB(電動車)。
10	一般公務用機車	1	105.07	124	130	30.00	4	6	4	MAC-1252。
										MCH-2357、MCH-2358、MCH-2359、MCH-2360、MCH-2361

**勞動部勞工保險局  
公務車輛明細表**  
中華民國111年度

單位：新臺幣千元

車輛數	車 輛 種 類	乘 客 人 數 不 含 司 機	購 置 年 月	汽 缸 總 排 氣 量 (立 方 公 分)	油 料 費			養 護 費	其 他	備 註
					數 量 (公 升)	單 價 (元)	金 額			
6	一般公務用機車	1	106.08	124	230	30.00	7	4	5	、MCH-2362、 MCH-2363、MC H-2365、MCH- 2366、MCH-23 67。
12	一般公務用機車	1	107.08	124	130	30.00	4	3	4	MJU-2580、MJ U-2581、MJU- 2582、MJU-25 83、MJU-2585 、MJU-2586。
										MPM-6526、MP M-6527、MPM- 6529、MPM-65 30、MPM-6532 、MPM-6533、 MPM-6536、MP M-6537、MPM- 6539、MPM-65 50、MPM-6551 、MPM-6552。
4	電動機車	1	108.09	0	0	0.00	0	1	46	EMW-6980、EM W-6981、EMW- 6982、EMW-69 83。
3	電動機車	1	109.04	0	0	0.00	0	1	33	EMX-9883、EM X-9885、EMX- 9886。
2	電動機車	1	110.04	0	0	0.00	0	1	22	EPE-2521、EP E-2522。
	合 計				19,990		600	522	694	

本 頁 空 白

預算員額： 職員 1,559 人 技工 6 人  
 警察 0 人 駕駛 2 人  
 法警 0 人 聘用 71 人  
 駐警 0 人 約僱 0 人  
 工友 45 人 駐外雇員 0 人

合計： 1,683 人

勞動部勞  
現有辦公房

中華民國

區 分	自有				無償借用		
	單位數	面積	取得成本	年需養護費	單位數	面積	年需養護費
一、辦公房屋	58處	25,569.06	532,340	5,026		-	-
二、機關宿舍		-	-	-		-	-
1 首長宿舍		-	-	-		-	-
2 單房間職務宿舍		-	-	-		-	-
3 多房間職務宿舍		-	-	-		-	-
三、其他		-	-	-		-	-
合 計		25,569.06	532,340	5,026		-	-

1. 表列員額扣除辦理老農福利津貼業務14人，調整為1,669人。

2. 租用辦公房屋31處：

(1) 仰德大樓、紡拓大樓辦公房屋面積21,535.88平方公尺，計需135,625千元。

(2) 桃園、新竹縣、澎湖辦事處、中壢及嘉義縣服務站、本局派駐台北行政執行署辦公處所面積1,336.44平方公尺，計需4,454千元。

3. 其他：

(1) 木柵倉庫、樹林倉庫、永和倉庫等9處面積11,369.67平方公尺，計需27,658千元。

(2) 電腦主機房及作業場地等2處面積673.36平方公尺，計需35,742千元。

(3) 本局及各辦事處汽車及機車停車位12個，計需413千元。

## 舍明細表

單位：新臺幣千元，平方公尺

[illegible]

捐 助 計 畫	計 畫 起 訖 年 度	捐 助 對 象	捐 助 內 容	捐 助
				經 常
				人 事 費
合計				-
1.對團體之捐助				-
4040 對國內團體之捐助				-
(1)6130100100				-
一般行政				
[1]補助辦理勞工教育訓練	01	111-111 勞動部勞工保險局工會	補助勞動部勞工保險局工會辦理勞工教育訓練。	-
(2)6130101100				-
保險業務				
[1]補助職業工會及漁會辦理勞工保險業務	02	111-111 職業工會、漁會、海員總工會、船長公會，辦理勞保業務之團體	加強職業工會、漁會等單位辦理勞保加、退保及催、收繳勞工保險費等業務。	-
2.對個人之捐助				-
4085 獎勵及慰問				-
(1)6130100100				-
一般行政				
[1]退休及退職人員慰問金	01	111-111 退休及退職人員	退休及退職人員三節慰問金。(依據行政院105年9月8日院授人給揆字第1050053161號函及行政院人事行政總處105年9月13日總處綜字第1050053769號函辦理)	-

工保險局  
分析表  
111年度

單位：新臺幣千元

經 費		之 用 途		分 析
門		資 本 門		合 計
業 務 費	其 他	營 建 工 程	其 他	
301,258	294	-	-	301,552
301,258	-	-	-	301,258
301,258	-	-	-	301,258
108	-	-	-	108
108	-	-	-	108
301,150	-	-	-	301,150
301,150	-	-	-	301,150
-	294	-	-	294
-	294	-	-	294
-	294	-	-	294
-	294	-	-	294

本 頁 空 白



**勞動部勞工保險局**  
**派員出國計畫預算總表**  
中華民國111年度

單位：新臺幣千元

類 別	本 年 度 計畫項數	本 年 度 預 計 天	本 年 度 預算數	上 年 度 計畫項數	上 年 度 核 定 人	上 年 度 預算數
合 計	1	7	122	1	7	128
考 察	-	-	-	-	-	-
視 察	-	-	-	-	-	-
訪 問	-	-	-	-	-	-
開 會	1	7	122	1	7	128
談 判	-	-	-	-	-	-
進 修	-	-	-	-	-	-
研 究	-	-	-	-	-	-
實 習	-	-	-	-	-	-

勞動部勞  
派員出國計畫預算類別表  
中華民國

計畫名稱及領域代碼	擬前往國家或地區	主要會議議題 談判重點等	預計天數	擬派人數	旅費	
					交通費	生活費
一．定期會議 01 參加美國國家社會保險學會年度會議 - 94	美國	為推動本國社會保險實務與國際趨勢接軌，規劃參與NASI年度會議，並與美國社會安全局及社會保險民間單位，就美國社會保險制度與實務執行進行交流，期望借鏡美國推動經驗與未來改革作法，俾利本局保險業務之規劃與推展。	7	1	48	47

工保險局  
一開會、談判  
111年度

單位：新臺幣千元

預 算		歸屬預算科目	最近三次有關同一出國計畫之實際執行情形			
辦公費	合 計		出 國 地 點	出國期間	出國人數	國 外 旅 費
27	122	保險業務			- - -	- - -

<div>                     職能 別分類                 </div> <div>                     經濟性 分類                 </div>	<div>                     經                     常                 </div>			
	受僱人員報酬	商品及勞務購買支出	債務利息	土地租金支出
總計	1,861,696	959,491	-	-
06 社會安全與福利	1,861,696	959,491	-	-

工保險局  
濟性綜合分類表  
111年度

單位：新臺幣千元

支 出				
經 常 移 轉				
對企業	對家庭及民間 非營利機構	對政府	對國外	經常支出合計
-	301,552	-	-	3,122,739
-	301,552	-	-	3,122,739

職能 別分類	經濟性 分類	資本			
		投資及增資			資
		對營業基金	對非營業特種基金	對民間企業	對企業
總計		-	-	-	-
06 社會安全與福利		-	-	-	-

工保險局  
濟性綜合分類表  
111年度

單位：新臺幣千元

支			出	
本	移	轉	土地購入	無形資產購入
對家庭及民間 非營利機構	對政府	對國外		
-	-	-	-	-
-	-	-	-	-

職能 別分類	經濟性 分類	資本 固定 資產			
		固 定 資 本			
		住宅	非住宅房屋	營建工程	運輸工具
總計		-	136	-	400
06 社會安全與福利		-	136	-	400



工保險局  
濟性綜合分類表  
111年度

單位：新臺幣千元

支			出	總計
形	成		資本支出合計	
資訊軟體	機器及其他設備	土地改良		
218,559	103,654	-	322,749	3,445,488
218,559	103,654	-	322,749	3,445,488

本 頁 空 白

**勞動部勞工保險局**  
**跨年期計畫概況表**  
中華民國111年度

單位：新臺幣億元

計畫名稱	執行期間	中央公務預算 經費需求總額	分年經費需求				備 註
			109及以 前年度 預算數	110年度 預算數	111年度 預算數	112及以後 年度預估 需求數	
勞動保障暨年金 服務躍升計畫	109-114	20.72	3.82	3.23	3.11	10.56	1.依行政院108年1月 24日院臺勞字第10 80000288號函核定 本局「勞動保障暨 年金服務躍升計畫 」，核定金額為34 .91億元。 2.本計畫公務預算負 擔20.72億元、國 民年金保險基金負 擔13.84億元、老 農津貼委辦經費負 擔0.35億元。

委 辦 計 畫	計 畫 起 訖 年 度	委 辦 內 容	委 辦	
			經 常	
			用 人 費 用	業 務 費 用
合計			260	8,089
1.6130100100 一般行政			-	684
(1)委託辦理廣播媒體政策 及業務宣導	111-111	委託電台辦理媒體政策及業務宣導。	-	684
2.6130101100 保險業務			260	7,405
(1)勞工保險普通事故保險 費率精算及財務評估	110-113	委託精算顧問公司辦理勞工保險普通 事故保險費率精算及財務評估。	72	23
(2)服務品質滿意度調查	111-111	委託民調公司辦理本局服務品質滿意 度調查作業。	188	78
(3)委託辦理職災醫療給付 業務	111-111	委託中央健康保險署辦理勞保職災醫 療給付業務之行政事務費。	-	7,304

工保險局  
分析表  
111年度

單位：新臺幣千元

經 費 之 用 途		分 析	
門	資 本	門	合 計
其 他	設 備 購 置	其 他	
19	-	-	8,368
-	-	-	684
-	-	-	684
19	-	-	7,684
5	-	-	100
14	-	-	280
-	-	-	7,304

本 頁 空 白

勞動部勞工保險局  
媒體政策及業務宣導經費彙計表

中華民國111年度

單位：新臺幣千元

科 目				預算數	預計執行內容
款	項	目	節 名稱及編號		
15	2		0030000000 勞動部主管		
			0030100000 勞工保險局	6,391	
			6130100000 社會保險支出	6,391	
			6130100100 一般行政	4,651	辦理基本行政工作維持，相關媒體通路宣導製作、託播、刊登及訊息傳播等經費4,651千元。
			6130101100 保險業務	1,740	辦理企劃管理業務，相關媒體通路宣導製作及訊息傳播等經費1,740千元。

**勞動部勞工保險局**  
**立法院審議中央政府總預算案所提決議、附帶決議及注意辦理事項辦理情形報告表**  
 中華民國 110 年度

決 議 、 附 帶 決 議 及 注 意 事 項		辦 理 情 形
項 次	內 容	
壹、通案決議部分：		
(一)	<p>110年度總預算案針對各機關所屬通案刪減用途別項目決議如下：</p> <ol style="list-style-type: none"> <li>1. 減列大陸地區旅費 40%。</li> <li>2. 減列國外旅費及出國教育訓練費（不含現行法律明文規定支出）5%。</li> <li>3. 減列委辦費（不含現行法律明文規定支出）5%。</li> <li>4. 減列房屋建築養護費、車輛及辦公器具養護費、設施及機械設備養護費 5%。</li> <li>5. 減列軍事裝備及設施 3%。</li> <li>6. 減列一般事務費（不含現行法律明文規定支出）5%。</li> <li>7. 減列政令宣導費 20%。</li> <li>8. 減列設備及投資（不含現行法律明文規定支出及資產作價投資）6%。</li> <li>9. 減列對國內團體之捐助及政府機關間之補助（不含現行法律明文規定支出）5%。</li> <li>10. 對地方政府之補助（不含現行法律明文規定支出及一般性補助款）5%。</li> <li>11. 前述 1 至 6 項允許在業務費科目範圍內調整。</li> <li>12. 前述 9 至 10 項允許在獎補助費科目範圍內調整。</li> <li>13. 前述 1 至 10 項若有特殊困難無法依上開原則調整者，可提出其他可刪減項目，經主計總處審核同意後予以代替補足。</li> <li>14. 如總刪減數未達 255 億元(約1.18%)，另予補足。</li> </ol> <p>110年度中央政府總預算案針對各機關及所屬統刪項目如下：</p> <ol style="list-style-type: none"> <li>1. 大陸地區旅費：統刪 40%，其中國家發展委員會、原住民族委員會、役政署、移民署、賦稅署、關務署及所屬、教育部、國民及學前教育署、體育署、國家圖書館、國家教育研究院、法務部、司法官學院、廉政署、矯正署及所屬、行政執行署及所屬、臺灣高等檢察署智慧財產檢察分署、調查局、工業局、智慧財產局、交通部、中央氣象局、觀光局及所屬、鐵道局及所屬、農業委員會、林務局、林業試驗所、特有生物研究保育中心、漁業署及所屬、動植物防疫檢疫局及所屬、農糧署及所屬、海洋委員會、海巡署及所屬、海洋保育署改以其他項目刪減替代，科目自行調整。</li> <li>2. 國外旅費及出國教育訓練費：除法律義務支出不刪</li> </ol>	配合決議內容辦理。



**勞動部勞工保險局**  
**立法院審議中央政府總預算案所提決議、附帶決議及注意辦理事項辦理情形報告表**  
 中華民國 110 年度

決議、附帶決議及注意事項	辦理情形
項次	內容
	<p>外，其餘統刪 5%，其中國家安全會議、行政院、主計總處、公務人力發展學院、國立故宮博物院、檔案管理局、原住民族委員會、原住民族文化發展中心、客家委員會及所屬、立法院、考選部、銓敘部、國家文官學院及所屬、公務人員退休撫卹基金管理委員會、內政部、營建署及所屬、中央警察大學、移民署、外交部、領事事務局、國防部所屬、財政部、國庫署、賦稅署、臺北國稅局、高雄國稅局、北區國稅局及所屬、南區國稅局及所屬、關務署及所屬、財政資訊中心、教育部、國民及學前教育署、體育署、青年發展署、國家圖書館、國立公共資訊圖書館、國家教育研究院、法務部、司法官學院、法醫研究所、廉政署、矯正署及所屬、臺灣高等檢察署、調查局、工業局、智慧財產局、加工出口區管理處及所屬、中央地質調查所、能源局、交通部、民用航空局、中央氣象局、觀光局及所屬、運輸研究所、公路總局及所屬、鐵道局及所屬、勞動基金運用局、僑務委員會、原子能委員會、輻射偵測中心、放射性物料管理局、核能研究所、農業委員會、林務局、水土保持局、農業試驗所、林業試驗所、水產試驗所、畜產試驗所、家畜衛生試驗所、農業藥物毒物試驗所、特有生物研究保育中心、種苗改良繁殖場、臺中區農業改良場、高雄區農業改良場、花蓮區農業改良場、漁業署及所屬、動植物防疫檢疫局及所屬、農業金融局、農糧署及所屬、環境檢驗所、科技部、新竹科學園區管理局、南部科學園區管理局、保險局、海洋委員會、海巡署及所屬、海洋保育署改以其他項目刪減替代，科目自行調整。</p> <p>3. 委辦費：除法律義務支出不刪外，其餘統刪 5%，其中國家安全會議、行政院、公務人力發展學院、立法院、考試院、銓敘部、內政部、移民署、外交及國際事務學院、國防部所屬、國庫署、國家教育研究院、法務部、司法官學院、法醫研究所、廉政署、矯正署及所屬、經濟部、交通部、中央氣象局、運輸研究所、公路總局及所屬、農業委員會、家畜衛生試驗所、農業藥物毒物試驗所、特有生物研究保育中心、種苗改良繁殖場、臺南區農業改良場、花蓮區農業改良場、漁業署及所屬、動植物防疫檢疫局及所屬、環境檢驗所、中部科學園區管理局、</p>

**勞動部勞工保險局**  
**立法院審議中央政府總預算案所提決議、附帶決議及注意辦理事項辦理情形報告表**  
 中華民國 110 年度

決 議 項 次	、 附 帶 決 議 及 注 意 事 項 內 容	辦 理 情 形
	<p>南部科學園區管理局、海洋委員會、海巡署及所屬、海洋保育署改以其他項目刪減替代，科目自行調整。</p> <p>4. 房屋建築養護費、車輛及辦公器具養護費、設施及機械設備養護費：統刪 5%，其中行政院、主計總處、公務人力發展學院、國立故宮博物院、檔案管理局、客家委員會及所屬、公平交易委員會、立法院、銓敘部、審計部、審計部臺北市審計處、審計部新北市審計處、審計部桃園市審計處、審計部臺中市審計處、審計部臺南市審計處、審計部高雄市審計處、內政部、消防署及所屬、移民署、領事事務局、外交及國際事務學院、國防部所屬、財政部、國庫署、賦稅署、臺北國稅局、高雄國稅局、北區國稅局及所屬、中區國稅局及所屬、南區國稅局及所屬、關務署及所屬、國有財產署及所屬、教育部、國民及學前教育署、體育署、國家圖書館、國立公共資訊圖書館、國立教育廣播電臺、國家教育研究院、法務部、司法官學院、法醫研究所、廉政署、矯正署及所屬、行政執行署及所屬、最高檢察署、臺灣高等檢察署、臺灣高等檢察署臺中檢察分署、臺灣高等檢察署臺南檢察分署、臺灣高等檢察署高雄檢察分署、臺灣高等檢察署花蓮檢察分署、臺灣高等檢察署智慧財產檢察分署、臺灣臺北地方檢察署、臺灣士林地方檢察署、臺灣新北地方檢察署、臺灣桃園地方檢察署、臺灣新竹地方檢察署、臺灣苗栗地方檢察署、臺灣臺中地方檢察署、臺灣南投地方檢察署、臺灣彰化地方檢察署、臺灣雲林地方檢察署、臺灣嘉義地方檢察署、臺灣臺南地方檢察署、臺灣橋頭地方檢察署、臺灣高雄地方檢察署、臺灣屏東地方檢察署、臺灣臺東地方檢察署、臺灣花蓮地方檢察署、臺灣宜蘭地方檢察署、臺灣基隆地方檢察署、臺灣澎湖地方檢察署、福建高等檢察署金門檢察分署、福建金門地方檢察署、福建連江地方檢察署、調查局、經濟部、標準檢驗局及所屬、中小企業處、加工出口區管理處及所屬、交通部、民用航空局、中央氣象局、觀光局及所屬、運輸研究所、公路總局及所屬、鐵道局及所屬、僑務委員會、原子能委員會、輻射偵測中心、放射性物料管理局、農業委員會、水土保持局、家畜衛生試驗所、特有生物研究保育中心、桃園區農業改良</p>	

**勞動部勞工保險局**  
**立法院審議中央政府總預算案所提決議、附帶決議及注意辦理事項辦理情形報告表**  
 中華民國 110 年度

決議、附帶決議及注意事項	辦理情形
項次	內容
	<p>場、臺南區農業改良場、高雄區農業改良場、花蓮區農業改良場、漁業署及所屬、動植物防疫檢疫局及所屬、農業金融局、毒物及化學物質局、環境檢驗所、新竹科學園區管理局、海洋委員會、海巡署及所屬、海洋保育署改以其他項目刪減替代，科目自行調整。</p> <p>5. 軍事裝備及設施：統刪 3%。</p> <p>6. 一般事務費：除法律義務支出不刪外，其餘統刪 5%，其中總統府、行政院、主計總處、國家發展委員會、客家委員會及所屬、公平交易委員會、國家通訊傳播委員會、公共工程委員會、立法院、最高法院、最高行政法院、臺北高等行政法院、臺中高等行政法院、高雄高等行政法院、懲戒法院、法官學院、智慧財產法院、臺灣高等法院、臺灣高等法院臺中分院、臺灣高等法院臺南分院、臺灣高等法院高雄分院、臺灣高等法院花蓮分院、臺灣臺北地方法院、臺灣士林地方法院、臺灣新北地方法院、臺灣桃園地方法院、臺灣新竹地方法院、臺灣苗栗地方法院、臺灣臺中地方法院、臺灣南投地方法院、臺灣彰化地方法院、臺灣雲林地方法院、臺灣嘉義地方法院、臺灣臺南地方法院、臺灣橋頭地方法院、臺灣高雄地方法院、臺灣屏東地方法院、臺灣臺東地方法院、臺灣花蓮地方法院、臺灣宜蘭地方法院、臺灣基隆地方法院、臺灣澎湖地方法院、臺灣高雄少年及家事法院、福建高等法院金門分院、福建金門地方法院、福建連江地方法院、考試院、考試部、審計部、審計部臺北市審計處、審計部新北市審計處、審計部桃園市審計處、審計部臺中市審計處、審計部臺南市審計處、審計部高雄市審計處、警政署及所屬、消防署及所屬、空中勤務總隊、外交部、國防部所屬、財政部、國庫署、臺北國稅局、高雄國稅局、北區國稅局及所屬、中區國稅局及所屬、南區國稅局及所屬、關務署及所屬、國有財產署及所屬、財政資訊中心、國家圖書館、國立公共資訊圖書館、國立教育廣播電臺、國家教育研究院、法務部、司法官學院、法醫研究所、廉政署、矯正署及所屬、行政執行署及所屬、最高檢察署、臺灣高等檢察署、臺灣高等檢察署臺中檢察分署、臺灣高等檢察署臺南檢察分署、臺灣高等檢察署高雄檢察分署、臺灣高等檢察署花蓮檢察分署、臺</p>

**勞動部勞工保險局**  
**立法院審議中央政府總預算案所提決議、附帶決議及注意辦理事項辦理情形報告表**  
 中華民國 110 年度

決議、附帶決議及注意事項 項次	內 容	辦 理 情 形
	<p>灣高等檢察署智慧財產檢察分署、臺灣臺北地方檢察署、臺灣士林地方檢察署、臺灣新北地方檢察署、臺灣桃園地方檢察署、臺灣新竹地方檢察署、臺灣苗栗地方檢察署、臺灣臺中地方檢察署、臺灣南投地方檢察署、臺灣彰化地方檢察署、臺灣雲林地方檢察署、臺灣嘉義地方檢察署、臺灣臺南地方檢察署、臺灣橋頭地方檢察署、臺灣高雄地方檢察署、臺灣屏東地方檢察署、臺灣臺東地方檢察署、臺灣花蓮地方檢察署、臺灣宜蘭地方檢察署、臺灣基隆地方檢察署、臺灣澎湖地方檢察署、福建高等檢察署金門檢察分署、福建金門地方檢察署、福建連江地方檢察署、調查局、經濟部、標準檢驗局及所屬、中小企業處、加工出口區管理處及所屬、交通部、民用航空局、中央氣象局、觀光局及所屬、運輸研究所、公路總局及所屬、鐵道局及所屬、原子能委員會、輻射偵測中心、放射性物料管理局、農業委員會、水土保持局、家畜衛生試驗所、桃園區農業改良場、花蓮區農業改良場、漁業署及所屬、中央健康保險署、毒物及化學物質局、新竹科學園區管理局、金融監督管理委員會、銀行局、證券期貨局、保險局、檢查局、海洋委員會、海巡署及所屬、海洋保育署改以其他項目刪減替代，科目自行調整。</p> <p>7. 政令宣導費：統刪 20%。</p> <p>8. 設備及投資：除法律義務支出及資產作價投資不刪外，其餘統刪 6%，其中立法院、最高法院、高雄高等行政法院、懲戒法院、法官學院、智慧財產法院、臺灣高等法院、臺灣高等法院花蓮分院、臺灣士林地方法院、臺灣新北地方法院、臺灣桃園地方法院、臺灣新竹地方法院、臺灣苗栗地方法院、臺灣南投地方法院、臺灣彰化地方法院、臺灣雲林地方法院、臺灣高雄地方法院、臺灣花蓮地方法院、臺灣宜蘭地方法院、臺灣澎湖地方法院、臺灣高雄少年及家事法院、福建高等法院金門分院、福建金門地方法院、審計部臺北市審計處、審計部新北市審計處、審計部桃園市審計處、審計部臺中市審計處、審計部臺南市審計處、審計部高雄市審計處、消防署及所屬、役政署、建築研究所、外交及國際事務學院、國防部所屬、財政部、國庫署、賦稅署、臺北國稅局、中區國稅局及所屬、關務署及所屬、</p>	

**勞動部勞工保險局**  
**立法院審議中央政府總預算案所提決議、附帶決議及注意辦理事項辦理情形報告表**  
 中華民國 110 年度

決 議 項 次	、 附 帶 決 議 及 注 意 事 項 內 容	辦 理 情 形
	<p>國有財產署及所屬、財政資訊中心、國家圖書館、國立公共資訊圖書館、國立教育廣播電臺、國家教育研究院、法務部、司法官學院、法醫研究所、廉政署、行政執行署及所屬、最高檢察署、臺灣高等檢察署、臺灣高等檢察署臺中檢察分署、臺灣高等檢察署臺南檢察分署、臺灣高等檢察署高雄檢察分署、臺灣高等檢察署花蓮檢察分署、臺灣高等檢察署智慧財產檢察分署、臺灣臺北地方檢察署、臺灣士林地方檢察署、臺灣新北地方檢察署、臺灣桃園地方檢察署、臺灣新竹地方檢察署、臺灣苗栗地方檢察署、臺灣南投地方檢察署、臺灣雲林地方檢察署、臺灣嘉義地方檢察署、臺灣臺南地方檢察署、臺灣橋頭地方檢察署、臺灣高雄地方檢察署、臺灣屏東地方檢察署、臺灣臺東地方檢察署、臺灣花蓮地方檢察署、臺灣宜蘭地方檢察署、臺灣基隆地方檢察署、臺灣澎湖地方檢察署、福建高等檢察署金門檢察分署、福建金門地方檢察署、福建連江地方檢察署、調查局、經濟部、工業局、水利署及所屬、中央氣象局、觀光局及所屬、公路總局及所屬、鐵道局及所屬、金融監督管理委員會、海洋委員會、海洋保育署改以其他項目刪減替代，科目自行調整。</p> <p>9. 對國內團體之捐助與政府機關間之補助：除法律義務支出不刪外，其餘統刪 5%，其中司法院、內政部、營建署及所屬、消防署及所屬、法務部、臺灣臺北地方檢察署、臺灣士林地方檢察署、臺灣新北地方檢察署、臺灣桃園地方檢察署、臺灣新竹地方檢察署、臺灣苗栗地方檢察署、臺灣臺中地方檢察署、臺灣南投地方檢察署、臺灣彰化地方檢察署、臺灣雲林地方檢察署、臺灣嘉義地方檢察署、臺灣臺南地方檢察署、臺灣橋頭地方檢察署、臺灣高雄地方檢察署、臺灣屏東地方檢察署、臺灣臺東地方檢察署、臺灣花蓮地方檢察署、臺灣宜蘭地方檢察署、臺灣基隆地方檢察署、臺灣澎湖地方檢察署、福建金門地方檢察署、福建連江地方檢察署、標準檢驗局及所屬、交通部、觀光局及所屬、公路總局及所屬、核能研究所、農業委員會、水土保持局、漁業署及所屬、動植物防疫檢疫局及所屬、環境保護署、文化部、新竹科學園區管理局、海洋委員會、海洋保育署改以其他項目刪減替代，科目自行調整</p>	

**勞動部勞工保險局**  
**立法院審議中央政府總預算案所提決議、附帶決議及注意辦理事項辦理情形報告表**  
 中華民國 110 年度

決議、附帶決議及注意事項		辦理情形
項次	內容	
	<p>。10. 對地方政府之補助：除法律義務支出及一般性補助款不刪外，其餘統刪 5%，其中人事行政總處、役政署、臺灣臺中地方檢察署、臺灣南投地方檢察署、臺灣彰化地方檢察署、臺灣雲林地方檢察署、臺灣嘉義地方檢察署、臺灣臺南地方檢察署、臺灣橋頭地方檢察署、臺灣高雄地方檢察署、臺灣屏東地方檢察署、臺灣花蓮地方檢察署、交通部、公路總局及所屬、鐵道局及所屬、漁業署及所屬、動植物防疫檢疫局及所屬、海洋委員會、海洋保育署改以其他項目刪減替代，科目自行調整。</p>	
(二)	為利公開透明，並讓立法院監督各行政機關及基金預算執行情形，俾利發揮預算財務效益，爰請自 111 年度起各機關編列政策宣導經費應於單位預算書或附屬單位預算書中以表列方式呈現預算科目、金額、預計執行內容等，以利外界監督。	配合決議內容辦理。
(三)	為公開透明，並利立法院監督預算執行情形，政府各機關編列廣告費用及宣傳費用，須符合預算法第 62 條之 1 規定，按季將辦理方式、政策效益及執行情形函送立法院備查，俾利政府預算發揮最大效益。	配合決議內容辦理。
(四)	有關部分政府捐助之財團法人，如經濟部所轄財團法人工業技術研究院等 11 家及文化部所轄財團法人中央通訊社等 3 家長期無償使用國有不動產，無償使用國有不動產作為實驗室、辦公處所、倉庫或職員宿舍等，尚無相關法令許可政府捐助之財團法人得以長期無償使用國有不動產，卻將自有不動產出租以賺取租金收入，使用期間最長有超過 50 年者，多數亦長達 2、3、40 年之久，其合理性，有待商榷。鑑於國有不動產為國家重要資源，政府機關應善盡管理之責任，並為妥適有效之運用，應請行政院責成各主管機關及財政部國有財產署全面清查，及妥適處理國有不動產提供財團法人無償使用情形，並研議短期保障國有財產權益及長期整體規劃有效運用方案，俾利符合國有財產法令之規範，及提升國有財產運用效益，增加財政收入，爰請行政院於 6 個月內向立法院各相關委員會提出書面報告。	非本局主管業務。
(五)	為完備科技創新研發環境，邁向智慧國家，110 年度中央政府總預算案編列科技發展計畫經費 969 億元，加計中央政府前瞻基礎建設計畫第 3 期特別預算案編列 200 億元、國防科技經費 104 億元、營業與非營業特種基金	非本局主管業務。

**勞動部勞工保險局**  
**立法院審議中央政府總預算案所提決議、附帶決議及注意辦理事項辦理情形報告表**  
 中華民國 110 年度

決議、附帶決議及注意事項		辦理情形
項次	內容	
	<p>編列256億元，合共1,529億元，較109年度相同基礎增加27億元，增幅1.8%。另依據科學技術基本法第5條規定，為推廣政府出資之應用性科學技術研究發展成果，政府應監督或協助法人、業學界等執行研究發展單位，將研究發展成果轉化為實際之生產或利用。惟依立法院預算中心評估報告指出，其中經濟部105至108年度科技專案計畫取得國內、外專利，分別1,956件、1,799件、1,651件、1,566件，總計6,972件，件數呈現逐年趨減，已取得之專利超過6年尚未應用者並逾7,000件，近3年增幅將近五成，且未使用專利每年相關管理維護費用達億元。鑑於研發成果攸關產業發展，近來國內、外業界為增進自己產業競爭力，已紛紛將專利權轉為營業秘密，我國除重視專利權保護外，更應將營業秘密妥為管控，以防資訊外洩，爰請行政院將近3年整體對科技研發經費預算執行、科技研發成果績效及管控機制等相關事項於3個月內向立法院各相關委員會提出書面報告。</p>	
(六)	<p>110年度公共建設計畫預算共編列5,340億元，包括公務預算1,324億元、特別預算1,041億元、營業基金1,386億元及非營業基金1,589億元，金額極為龐大，計畫項目亦極多，主要依「行政院所屬各機關個案計畫管制評核作業要點」辦理管考，評核著重於個案計畫年度目標達成情形、經費運用及執行進度等，國家發展委員會於107年1月起推動預警機制，將計畫「潛藏無法如期達成風險」、「預定工作進度明顯配衡失當」等列入預警計畫篩選原則，整體計畫之執行亦納入考量，國家發展委員會於同年10月修正「行政院及所屬各機關中長程個案計畫編審要點」，將營運評估納入規範，明訂個案計畫執行完成後，各機關應作總結評估報告，並回饋至計畫審議及先期作業階段，國家發展委員會亦應適時辦理各項評估之複評，惟國家發展委員會108年度總結評估複評比率僅11.54%，且106及107年度複評發現，如繳庫率偏高或經費控管不良、規劃及執行能力待加強，未進行經濟效益分析等諸多情形，重要且相似問題一再被提出，又部分公共建設計畫先期規劃未臻完善，未能落實監督控管廠商履約狀況致計畫頻仍修正、停(緩)辦或內容修正幅度頗大，顯見國家發展委員會評估、審議未能發揮成效，淪為紙上作業，爰請行政院檢討公共建設計畫審議、預警及管控等機制，並於3個月內向立法院各相關委員會針</p>	非本局主管業務。

**勞動部勞工保險局**  
**立法院審議中央政府總預算案所提決議、附帶決議及注意辦理事項辦理情形報告表**  
 中華民國 110 年度

決議、附帶決議及注意事項		辦理情形
項次	內容	
	對前揭內容提出書面報告。	
(七)	<p>5G具有「高頻寬（eMBB）」、「多連結（mMTC）」及「低延遲/高可靠（URLLC）」等特點，有別於4G封閉式核心網路架構，5G網路採用大量軟體功能模組、核心網路雲端虛擬化設計，且第三方服務提供者可透過電信業者之多接取邊緣運算提供用戶高速、低延遲服務。然而開放式設計，使得5G網路面臨之資安威脅較以往更嚴峻且多元。行政院資通安全處已制訂「107-114年資安產業發展行動計畫」，推動策略並持續檢討資通安全管理法及資安相關規範內容；經濟部亦規劃建置5G網路資安檢測及驗證實驗室，並完成5G資安偵防平台雛型。且國家通訊傳播委員會配合5G釋照時程，修增訂行動寬頻業務管理規則及行動寬頻系統審驗技術規範等法規。上開工作各主責部會雖已達成階段性目標，惟因應未來5G應用場域陸續開放後，恐將面臨各種新興資安威脅與攻擊，鑑於國內5G網路資安防護機制尚未完備，相關評估及強化5G網路業者之資安防護能力工作仍待完成，行政院應督促各主管相關機關持續調適法規並促進資安業者參與5G應用場域實驗，以強化資通安全之防禦能量，爰請行政院將各主管機關5G網路資安防護之規範、相關機制、執行成效，於6個月內向立法院各相關委員會提出書面報告。</p>	配合決議內容辦理。
(八)	<p>106至110年度經濟部及科技部5G相關計畫補助經費分別為38億4,140萬8千元及13億4,488萬3千元，合計51億8,629萬1千元，補助金額極為可觀，惟以近年補助5G相關計畫執行成效而言，經濟部106至109年截至7月底合計技術移轉，合作件數193件、技術暨專利移轉總收入3億1,152萬7千元及促進國內外廠商投資88億7,407萬元，其中衍生產值從106年度20億2,292萬5千元增加至108年度34億6,600萬元，增幅逾71.34%；科技部107至109年截至7月底合計技術移轉，合作件數5件、技術暨專利移轉總收入1,627萬元、促成產學合作件數23件及產學合作金額3,714萬4千元。由此觀之，我國5G專利取得數量仍偏低，顯示對5G關鍵智財之掌握程度及技術自主能量恐有不足，行政院應結合產官學之力，共同研發5G前瞻關鍵技術，建立優勢5G核心技術，將5G技術研發成果導入相關產業供應鏈，以增加經濟產值，並提升我國5G通訊產業競爭力。</p>	非本局主管業務。
(九)	<p>目前中央政府轉投資公私合營事業達近200家，尚未包括其再轉投資之眾多子（孫）公司，每年所獲配股息</p>	非本局主管業務。



**勞動部勞工保險局**  
**立法院審議中央政府總預算案所提決議、附帶決議及注意辦理事項辦理情形報告表**  
 中華民國 110 年度

決議、附帶決議及注意事項		辦理情形
項次	內容	
	<p>係政府重要收入來源之一，重要性日增，惟各主管機關對所轄公私合營事業之資訊公開程度未盡一致，於官網所揭露相關資訊，內容差異頗大，有揭露亦僅有第一層投資事業，有關再轉投資至第二層以下子、孫公司等，不少為母公司持股百分之百者，公股仍具有主導權，對高階經理人等均有決策權，屬於政府投資公私合營事業範疇，相關資訊外界均無所知悉，易有低估政府投資事業規模現象。鑑於中央政府轉投資公私合營事業，家數極多且規模不小，為利社會大眾瞭解政府轉投資事業之全貌，請行政院研擬訂定各主管部會應於官網公開資訊之一致標準，並適用於公股具主導權（董、總由政府指派）之再轉投資公司，衡量建立彙整資料之可行性，以相同密度監督管理，減少資訊不對稱情形，以利各主管機關之管理及國會監督，爰請行政院於6個月內向立法院各相關委員會提出書面報告。</p>	
(十)	<p>依財團法人法第67條第1項及第2項規定，財團法人與該法規定不符者，應自該法施行後1年內補正，但情形特殊未能如期辦理，並報經主管機關核准延長者，不在此限，延長期間以1年為限。然該法於107年8月1日公布，並自108年2月1日施行，迄今近2年，依立法院預算中心評估報告指出，截至109年4月底止，部分政府捐助之財團法人尚未完備財團法人法相關規定，例如訂定內部制度及稽核制度、投資之項目及額度、董事人數超逾15人或監察人未達2人等相關規範，鑑於財團法人法賦予主管機關對政府捐助之財團法人採高密度監督之權力，爰請法務部加強督促各主管機關於3個月內儘速完成相關規範之訂定，及依財團法人法第56條第3項規定，政府捐助之財團法人之預算、決算書及定期查核情形，主管機關應於網站主動公開之，以利社會大眾及國會監督，並請法務部於3個月內向立法院司法及法制委員會提出書面報告。</p>	非本局主管業務。
(十一)	<p>有鑑於行政院在未擬定相關配套措施前便推動開放山林政策，導致該政策推動近1年來，行政院所屬各部會之橫向聯繫與分工不足，山難數據不斷攀升、部落周邊環境惡化、執行單位如行政院農業委員會林務局、內政部營建署所屬各國家公園管理處、消防救難系統或地方政府等第一線公務單位疲於奔命。對此，行政院在未有有效解決現況與分工時，不得再行鬆綁相關山林政策，避免無辜山友遇難死亡。</p>	非本局主管業務。

**勞動部勞工保險局**  
**立法院審議中央政府總預算案所提決議、附帶決議及注意辦理事項辦理情形報告表**  
 中華民國 110 年度

決 議	、 附 帶 決 議 及 注 意 事 項	辦 理 情 形
項 次	內 容	
	<p>自開放山林政策推動以來，根據內政部消防署統計，109年截至12月15日的山難件數，已經創下18年以來新高，將近450件，同時為108年之2倍。查行政院農業委員會林務局轄管林道81條，總長1,646公里，其中主要林道15條、274公里；次要林道35條、932公里；一般林道31條、440公里。林道皆位於台灣生態敏感地區，然行政院農業委員會林務局每年卻僅編列2億元維護預算，平均每公里養護經費不到15萬元，山區林道之維管根本無法保障遊客安全。又以內政部營建署之雪霸國家公園管理處轄內之大鹿林道東線為例，位於生態敏感區長達19公里之林道，近5年每年平均養護預算僅 80萬元，平均 1 公里養護經費 4 萬元。</p> <p>山難數增加，地方政府消防救災人員與經費未隨之增加，導致經常性動用原住民族部落民力參與救難，然一般民力於山區救援之保險與財產(車輛)，政策皆未給予適當保障，造成爭議不斷。因遊客量暴增及山難數的增加，造成通往山林之原住民族部落交通與生活嚴重困擾，山林主管與救難單位疲於奔命，在人力與經費毫無增加之狀況，推動開放山林應待政策完備，爰請行政院於3個月內向立法院教育及文化、內政、經濟、交通、社會福利及衛生環境、財政委員會提出書面報告。</p>	
(十二)	<p>有鑑於我國於103年度公布兒童權利公約施行法，明定各級政府機關執行公約保障各項兒童及少年權利規定所需之經費，應依財政狀況優先編列；然依中華民國兒童健康聯盟提供之 2016 年兒童健康幸福指標-臺灣與 OECD國家比較，我國0至2歲兒童接受幼托服務之比例、3至5歲兒童就讀於幼兒園之比例仍較大多數OECD國家為差；目前我國幼兒園教師與教保員能量不足且薪水偏低，而對於各種幼兒園之補助不僅複雜且不公平，爰建請政府應研擬透過更公平的育兒津貼方式，並研議儘早落實行政院宣示「私立幼兒園導師費與教保津貼每月均達3千元」，保障幼教人員薪資，以達到家長、教師、業者、幼兒乃致國家之多贏局面。</p>	非本局主管業務。
(十三)	<p>國際疫情升溫，中央流行疫情指揮中心決定加強邊境防疫控管，110年1月15日起國人返國，除了原本要檢附的登機前3天內檢驗報告，如果不住防疫旅館、選擇居家檢疫的人，必須簽署切結書，確定一人一戶，同行者可同住，但非居家檢疫者不能同住。然而擁有多戶空屋的家庭畢竟少數，有多位家人返台的家庭，就</p>	非本局主管業務。

**勞動部勞工保險局**  
**立法院審議中央政府總預算案所提決議、附帶決議及注意辦理事項辦理情形報告表**  
 中華民國 110 年度

決議、附帶決議及注意事項		辦理情形
項次	內容	
	必須求助防疫旅館，卻屢屢發生想替將回台的家人訂房，怎麼找都訂不到；更擔心如果讓家人回家住，自己跟長輩外出居住，會不會反而遭遇更高的風險。年節將至，傳統返鄉團聚的習慣，恐引起急著返台過年的國人，未找到檢疫處所就直接返台，目前出現「直接衝回來」的違規事件，成為不確定因素，對防疫更是一大挑戰，顯見疫情的暴衝、提升防疫等級，讓防疫旅館的需求暴增供不應求。爰請衛生福利部、交通部、內政部、國防部、內政部營建署等應跨部會整合，持續掌握防疫旅宿及擴充檢疫場所量能，以因應返台檢疫需求。	
(十四)	有鑑於國內年輕教授在高教與技職領域中，竭盡心力投入技術研發、基礎科學與產學研究等領域，然而在現今科技部與教育部審查教授研究計畫提供補助經費評選時，未能妥適合理分配。爰要求教育部對於高教與技職體系中，助理教授所提出之申請計畫與經費，應占整體受獎補助預算中至少達30%比率，以鼓勵年輕與傑出之助理教授人才能有公平之競爭機會。另科技部補助計畫應至少提升10%，並於3個月內向立法院教育及文化委員會提出書面報告。	非本局主管業務。
(十五)	依據文化基本法第26條，文化部於108年11月發布施行文化藝術採購辦法，規範機關採購文化藝術作品、藝文創作展演與研究、出版或相關藝文服務等，應優先適用上開辦法。為維護文化藝術價值、保障文化與藝術工作者權益及促進文化藝術事業發展，請各單位包含政府機關（構）、公立學校、公營事業、政府所屬行政法人及財團法人進行藝文採購時，應以「與創作者共有共享著作財產權」為原則，且不應再強制要求創作者放棄行使著作人格權，此外，應針對第一線採購人員進行文化藝術採購作業訓練及觀念宣導，以保障創作者之智慧財產權。	配合決議內容辦理。
(十六)	110年度中央政府總預算案中，各級機關、部會、單位預算編列設備資訊採購經費，進行各類如電腦設備、網路設備、無人機、虛擬設備、及其他各類電子資通訊設備採購時，為維護我國資安安全，實不應採購中國廠商或由中國所實質控制廠商品牌之設備。惟立法院於第9屆處理行政院預算解凍案時，曾附帶決議要求行政院應公布危害國家資通安全廠商清單，然迄今未見行政院公布該清單。而危害國家資通安全廠商清單攸關我國5G資訊建設及設備採用，政府應正視我國國	配合決議內容辦理。

**勞動部勞工保險局**  
**立法院審議中央政府總預算案所提決議、附帶決議及注意辦理事項辦理情形報告表**  
 中華民國 110 年度

決議、附帶決議及注意事項		辦理情形
項次	內容	
	安層級資安事件頻生之嚴重性，採取積極之作為。爰要求行政院確實盤點各級機關現行使用情形，並於110年底前汰換，各項採購不得採購中國品牌或中國所實質控制廠商品牌之設備，並應於採購驗收時，嚴格把關，並於3個月內向立法院各相關委員會提出書面報告。	
(十七)	有鑑於近期立法院審查各項法案時，各目的事業主管機關均未依據納稅者權利保護法第6條之規定：「…租稅優惠之擬訂，應舉行公聽會並提出稅式支出評估」，與納稅者權利保護法施行細則第4條規定：「業務主管機關研擬稅式支出法規，應於送立法院審議前舉行公聽會；前項公聽會會議記錄及稅式支出評估報告應併同租稅優惠法律送交立法院審議」。為避免立法機關帶頭違法，並陷立法委員於不義，爰要求各行政部門應落實遵守相關規定，將公聽會與稅式支出評估完成後，併同法案送立法院審議。	非本局主管業務。
貳、委員會審議結果：		
一、內政委員會		
歲出部分：		
第2款第1項 行政院		
(四十三)	行政院與各公家機關大量製作懶人包、梗圖流傳於網路，性質形同廣告宣傳，查「電視節目廣告區隔與置入性行銷及贊助管理辦法」及「廣播節目廣告區隔與置入性行銷及贊助管理辦法」已明確規定須「明顯揭露置入者之名稱或商標」，爰要求行政院通令所屬，自110年度起，凡公家機關自製或委外製作之網路宣傳品，皆須註明機關名稱。	配合決議內容辦理。
(六十六)	有鑒於最新的空污排放清冊統計，臺中火力電廠排放PM2.5的量，佔整體的1.3%，不過，柴油大貨車卻高達10.17%，108年通過空氣污染防制法36條修訂，行政院環境保護署得視空氣品質需求，加嚴烏賊車排氣標準，惟執行至今仍未見具體成效，因此，建議各公部門及國營事業在委外業務招商時，研議於合約內要求載明廠商使用柴油大貨車，提出檢驗報告符合四期環保法規後方可執行委辦業務，藉以達到降低空污之效果。有鑑於此，爰要求行政院明令各公部門及所屬各事業機構應優先採用符合四期標準之車輛進行委辦，並責成環保署於110年6月底前建立柴油車定檢制度，以落實降低空污。	配合決議內容辦理。

**勞動部勞工保險局**  
**立法院審議中央政府總預算案所提決議、附帶決議及注意辦理事項辦理情形報告表**  
中華民國 110 年度

決 議 、 附 帶 決 議 及 注 意 事 項		辦 理 情 形
項 次	內 容	
二、社會福利及衛生環境委員會		
歲出部分：		
第 15 款第 2 項 勞工保險局		
(一)	<p>110年度中央政府總預算案勞動部勞工保險局「一般行政」預算數27億8,989萬4千元，較109年增加8,422萬元。其中「資訊業務」編列經費6億5,755萬4千元，較上年度增列經費6,795萬7千元。經查，政府為因應資訊科技時代，長時以來投注大量人力、物力，除公務預算的編列外，在「錢沾」基礎特別預算亦也多有匡列，相關資訊預算編列名稱就有雲端、大數據及資訊資料庫等等，其中是否有巧立名目甚或疊床架屋，讓人不得不合理質疑。另110年度財政負荷，為因應「錢沾」基礎建設、新冠疫情防治及紓困振興特別預算與軍購經費等，負擔沉重。爰上之因，政府預算分配更應有所輕重緩急。前項「資訊業務」編列經費6億5,755萬4千元，並無迫切急需必要，且又較109年度還增列6,795萬7千元。際此國家財政拮据之時，各部會尤應率先共體時艱，務實撙節人民血汗納稅錢。爰凍結是項預算500萬元，俟勞動部勞工保險局向立法院社會福利及衛生環境委員會提出書面報告後，始得動支。</p>	<p>本局已於110年5月5日向立法院社會福利及衛生環境委員會報告在案，並依立法院110年6月3日台立院議字第1100702343號函同意動支。</p>
(二)	<p>110年度勞動部勞工保險局「保險業務」預算編列6億0,612萬7千元，合併凍結200萬元，俟勞動部就下列各案向立法院社會福利及衛生環境委員會提出報告後，始得動支。</p> <ol style="list-style-type: none"> <li>1. 經查勞工保險於106年首次出現收支逆差，而此現象將於未來我國高齡人口成長而使財政狀況更形惡化，100年請領人數為18萬人，至108年135萬人，依據不同推估，破產年分估計大致落於6年之間，然勞工保險對我國國民之老年經濟安全至關重要，而改革方案至今未見提出，改革時間所剩無幾，行政部門改革怠惰將導致勞工保險必然破產。是以，勞動部勞工保險局於110年度預計辦理「保險業務」，應提出具體改善措施與可行之財務方案，妥為規劃，改善我國勞工保險破產之潛在困境，爰此，針對110年度勞動部勞工保險局「保險業務」預算編列6億0,612萬7千元，凍結200萬元，俟勞動部向立法院社會福利及衛生環境委員會提出勞保年改專案報告後，始得動支。</li> <li>2. 110年度中央政府總預算案勞動部勞工保險局「</li> </ol>	<p>本局已於110年5月5日向立法院社會福利及衛生環境委員會報告在案，並依立法院110年6月3日台立院議字第1100702343號函同意動支。</p>

**勞動部勞工保險局**  
**立法院審議中央政府總預算案所提決議、附帶決議及注意辦理事項辦理情形報告表**  
中華民國 110 年度

決議、附帶決議及注意事項		辦理情形												
項次	內 容													
	<p>保險業務」預算編列6億0,612萬7千元，較109年5億9,589萬8千元，增列1,022萬9千元。為因應新冠疫情對國內經濟之衝擊，勞動部勞工保險局自109年4月起，放寬讓無法按期繳納勞保、就保費或新制勞退金的事業單位申請緩繳，迄9月底止，據瞭解累計緩繳金額近百億元。另據立法院預算中心評估報告顯示，勞工保險基金潛藏負債超過10兆元。政府資源有限，勞動部相關制度面之改革已屬必要，尤其勞保年金可能破產的面對。爰此，針對110年度勞動部勞工保險局「保險業務」預算編列6億0,612萬7千元，凍結200萬元。俟勞動部向立法院社會福利及衛生環境委員會提出勞保年改專案報告後，始得動支。</p> <p>3. 110年度勞動部勞工保險局「保險業務」預算編列6億0,612萬7千元，根據統計農職保108年7月底及109年7月底被保險人人數分別為18萬8,644人及27萬1,102人，僅分別占農保投保人數110萬3,444人及106萬3,497人之17.00%及25.50%，投保率有待提升，為落實政府推行農民職業災害保險之美意，爰針對是項預算凍結200萬元，俟勞動部勞工保險局向立法院社會福利及衛生環境委員會提出「如何提高農民職災保險的投保比率」具體檢討方案書面報告後，始得動支。</p> <p>108-109 年度農職保投保情形概況表 單位：人、%</p> <table><tr><th>時間</th><th>農職保投保人數</th><th>農保投保人數</th><th>投保率</th></tr><tr><td>108年7月底</td><td>188,644</td><td>1,103,444</td><td>17.0</td></tr><tr><td>109年7月底</td><td>271,102</td><td>1,063,497</td><td>25.5</td></tr></table> <p>4. 經查，至109年9月底關帳資料，勞、就保保險費欠費情形，仍有45億餘元欠費，顯示勞動部勞工保險局催收程序仍待精進，避免影響整體勞工權益，爰針對110年度勞動部勞工保險局「保險業務」預算編列6億0,612萬7千元，凍結200萬元，待勞動部勞工保險局向立法院社會福利及衛生環境委員會提出書面報告後，始得動支。</p>	時間	農職保投保人數	農保投保人數	投保率	108年7月底	188,644	1,103,444	17.0	109年7月底	271,102	1,063,497	25.5	
時間	農職保投保人數	農保投保人數	投保率											
108年7月底	188,644	1,103,444	17.0											
109年7月底	271,102	1,063,497	25.5											
(三)	110年度勞動部勞工保險局租用辦公廳舍31處，租金1億4,238萬5千元，另租用倉庫、電腦機房、停車位等，租金6,538萬6千元，合計每年租金達2億0,777萬1千元。經查，財政部國有財產署截至108年3月統計閒置國有非公用土地達2萬0,308公頃，其中位於六都閒置	一、本局為減少向外租用辦公房舍及倉庫，已依承辦業務特性盤點中長期房舍需求，局本部計需辦公房舍11,300坪及倉庫4,000坪，業以110年3月11日保秘總字第												

**勞動部勞工保險局**  
**立法院審議中央政府總預算案所提決議、附帶決議及注意辦理事項辦理情形報告表**  
 中華民國 110 年度

決議、附帶決議及注意事項		辦理情形
項次	內 容	
	<p>可建築用地計有面積857公頃、價值480億餘元，另國有非公用房舍閒置超過2,000棟，未能物盡其用，政府機關卻編列大筆租金，恐予外界負面觀感，爰請勞動部勞工保險局應審慎規劃中長期需求，積極洽商財政部國有財產署撥用合適辦公廳舍或其他解決方式，優先利用現有國有房舍，減少向外租用，以節省公帑。</p>	<p>11060005000號函洽詢財政部國有財產署有無適用房舍或可新建房屋之土地可資提供，該署於110年3月24日以台財產北接字第11000076170號函復尚無符合條件之國有房屋或土地，復於110年10月28日保秘總字第11060020840號書函再次洽詢財政部國有財產署有無適用之國有非公用房地可資提供本局作為檔案庫房使用，該署於110年11月19日以台財產北接字第11030036900號函復無符合條件之國有房地；至辦事處租用部分，亦以110年5月3日保秘總字第11060008610號函洽詢財政部國有財產署，桃園、新竹縣及澎湖縣等地區有無適用之辦公房屋可資提供，該署於110年5月7日以台財產署公字第11000144750號函復無符合之標的。</p> <p>二、另財政部國有財產署110年6月1日台財產署公字第11035007730號函詢問現於臺北市或新北市租用逾500平方公尺廳舍之機關有無意願進駐該署參與臺北市及新北市都市更新案預計分回之國有辦公廳舍，業已陳報勞動部核轉該署表達本局進駐意願，原預定爭取進駐「台北市中正區永昌段」都市更新案，惟經協調及再行審慎評估需求，勞動部已於110年12月17日以勞動秘4字第1100116887號函復該署本局取消爭取進駐該都市更新案。</p> <p>三、本項業於110年5月24日以勞局秘字第11001899730號函復立法院社會福利及衛生環境委員會暨各委員在案。</p>
(四)	55至64歲原住民如符合「國民年金法」第53條規定，	一、本局除原有按月通知外，每年2

**勞動部勞工保險局**  
**立法院審議中央政府總預算案所提決議、附帶決議及注意辦理事項辦理情形報告表**  
中華民國 110 年度

決議、附帶決議及注意事項		辦理情形
項次	內容	
	得領取原住民給付，但常有部分原住民因離開戶籍地未收到勞動部勞工保險局通知，致未能及時請領，又不能溯及補發；或因不清楚申辦流程而有仲介介入，受仲介抽成造成損失。請勞動部勞工保險局會同衛生福利部、原住民族委員會等相關單位，針對符合請領原住民給付資格而未及時進行申請者，加強通知或造冊供主管機關宣導或訪視，以保障原住民權益。	次會辦理加強通知作業，亦會持續追蹤名冊中民眾之申請情形。未來仍持續透過多元管道宣導原住民給付相關訊息。 二、本項業於110年5月24日以勞局國字第11001899750號函復立法院社會福利及衛生環境委員會暨各委員在案。
(五)	經查原「原住民敬老福利生活津貼暫行條例」規定年滿55歲至未滿65歲之原住民老人領取原住民敬老福利生活津貼，年滿65歲之原住民老人領取原敬老福利生活津貼；惟97年10月1日國民年金開辦後，原本每個月發放給55至64歲原住民的3,000元原住民敬老津貼，改依「國民年金法」的規定以「原住民給付」的名義繼續發放，並須同時繳納國民年金保險費，形成同時領取社會福利津貼又同時須繳納社會保險保費之怪異狀況，且實質增加年滿55歲之原住民經濟壓力；另國民年金10年補繳期限，對55歲以上原住民權益影響甚鉅，欠繳保費超過10年之原住民將喪失領取國民年金A式保證金額，致使國民年金實施後對老年原住民之保障反較原「原住民敬老福利生活津貼暫行條例」之保障更為不足，為德不卒。惟本案於109年中央政府總預算案提案後，衛生福利部處理仍未盡周全。綜上，要求勞動部勞工保險局應再次彙整原住民敬老福利生活津貼與現行國民年金之相關統計資料，由衛生福利部及原住民族委員會共同研擬滿55歲至未滿65歲之原住民老人保費全額補助，以維持原原住民敬老福利生活津貼之保障水準。	一、本局已於110年2月24日以保國一字第11060063740號函陳請衛生福利部，該部另於110年3月3日以衛部保字第1100107405號函請原住民族委員會研擬補助可行性。 二、本項業於110年5月24日以勞局國字第11001899750號函復立法院社會福利及衛生環境委員會暨各委員在案。 三、原住民族委員會於110年12月17日以原民社字第1100070013號函復衛生福利部，該會每年已編列原住民給付之經費平均約19億元整，是以依法不再重複編列補助55歲至未滿65歲族人國民年金保費。
(六)	110年度勞動部勞工保險局於「一般行政」項下「資訊業務」編列6億5,755萬4千元，辦理「勞動保障暨年金服務躍升計畫」（以下簡稱服務躍升計畫）。本計畫範圍包含支應勞工保險、就業保險、勞工退休金、農民健康保險、國民年金保險、積欠工資墊償、老農津貼等業務，共計40項核心系統之營運所需基礎環境與監控管理、資通安全與資料保護、系統精進與架構調整，及數位政府與民眾便捷等服務，主要工作採4項策略11個子題，逐年推動營運環境、資料治理、軟體精進及創新服務，與政府機構間、企業與民眾等均相關，該計畫設有6項主要績效指標，由於系統龐鉅，允宜增強民眾服務以及API服務效能，加強績效指標與現況	一、本局各項業務系統與民眾息息相關，為期提升相關應用系統軟、硬體運行效能，符合數位政府發展策略與資訊安全，乃積極推動「勞動保障暨年金服務躍升計畫」。該計畫設有提升整體營運環境可用率、發展API服務、優化民眾服務品質、提升系統使用滿意度、提升服務時效性及強化關鍵系統安全性等6項績效指標與現況問題鏈結，持續優化民眾服務品質，提升便捷服務能量，相



**勞動部勞工保險局**  
**立法院審議中央政府總預算案所提決議、附帶決議及注意辦理事項辦理情形報告表**  
**中華民國 110 年度**

決議、附帶決議及注意事項		辦理情形
項次	內容	
	問題鏈結，俾利計畫成效之控管。為撙節政府支出，監督預算執行，爰建議勞動部勞工保險局持續優化民眾服務品質，提升便捷服務能量，並落實撙節原則，節省公帑。	關經費皆確實評估經費效益覈實編列，以撙節預算節省公帑。 二、本項業於110年5月25日以勞局資字第11001899590號函復立法院社會福利及衛生環境委員會暨各委員在案。
(七)	110年度勞動部勞工保險局於「一般行政」項下「資訊業務」編列6億5,755萬4千元，其中以3億4,611萬元辦理「勞動保障暨年金服務躍升計畫」，計畫範圍包含支應勞工保險、就業保險、勞工退休金等多項業務，共計40項核心系統服務，逐年推動營運環境、資料治理、軟體精進及創新服務，設有6項主要績效指標，惟系統相當龐鉅，應加強績效指標與現況問題鏈結，以利控管計畫成效；此外，勞動部勞工保險局另編列多筆預算作為租用或購置電腦、個人電腦、筆記型電腦、印表機及耗材、電腦軟體及辦公室自動化軟體等軟硬體設備之用，惟說明過於簡陋且「資訊業務」預算較109年度之預算數增加6,795萬7千元，爰請勞動部勞工保險局持續提升服務效能，落實計畫目標，並本於撙節原則，確實評估相關經費效益，以節省公帑。	一、本局辦理勞保、就保、勞退、農(職)保及農民退休儲金等業務，服務對象遍及全國民眾，與多數國人生活緊密相連，為期提升相關應用系統軟、硬體運行效能，符合數位政府發展策略與資訊安全，乃積極推動「勞動保障暨年金服務躍升計畫」。該計畫設有提升整體營運環境可用率、發展API服務、優化民眾服務品質、提升系統使用滿意度、提升服務時效性及強化關鍵系統安全性等6項績效指標與現況問題鏈結，以利控管計畫成效；另本局推動資訊業務，需辦理租用個人電腦、筆記型電腦、印表機及購置電腦軟硬體設備、耗材等以維持基本資訊業務運作，在業務量逐年增加之情況下，耗材使用量皆積極辦理控管。本局辦理相關業務皆確實評估經費效益覈實編列，以撙節預算節省公帑。 二、本項業於110年5月25日以勞局資字第11001899600號函復立法院社會福利及衛生環境委員會暨各委員在案。
(八)	勞動部勞工保險局多項跨機關業務，包括推動勞工保險、勞工退休金提繳、就業保險、國民年金保險及農民健康保險等業務，資料量十分龐大，勞動部勞工保險局辦理之「電腦主機系統採購暨應用系統移轉計畫(103至109年)」，係由勞工保險局、行政院農業委員會及衛生福利部共同出資，截至109年7月底已投入經費21.43億元，其進度為電腦主機系統租用案已於108年辦理完畢，電腦主機系統購置案將於109年12月	一、本局辦理勞保、就保、勞退、農(職)保及農民退休儲金等業務，服務對象遍及全國民眾，與多數國人生活緊密相連，為期提升相關應用系統軟、硬體運行效能，符合數位政府發展策略與資訊安全，乃積極推動「勞動保障暨年金服務躍升計畫」。為加強績效

**勞動部勞工保險局**  
**立法院審議中央政府總預算案所提決議、附帶決議及注意辦理事項辦理情形報告表**  
中華民國 110 年度

決議、附帶決議及注意事項		辦理情形
項次	內容	
	17日辦理完畢，目前仍持續維護電腦主機之軟硬體設備，確保國民年金資訊系統維運順利。110年度勞動部勞工保險局編列第2年經費3億4,611萬元，辦理購置設備及投資、租用機房空間、維護軟硬體設備等所需經費，截至109年7月底辦理情形為：1. 已完成營運環境部署及應用系統移轉。2. 辦理老年農民福利津貼系統、會計管理/帳務/出納系統及共用排程系統重新開發。3. 109年7月通過ISO/IEC 27001：2013續審，並持續辦理滲透測試及弱點掃描檢測。4. 開發跨機關APIs，提供跨機關資訊中介使用。綜上，110年度勞動部勞工保險局辦理「勞動保障暨年金服務躍升計畫」編列預算數3億4,611萬元，該計畫包括勞工保險、就業保險等業務，共計40項核心系統之營運所需基礎環境與監控管理、資通安全與資料保護、系統精進與架構調整，及數位政府與民眾便捷等服務，計畫相當龐鉅，須加強績效指標與現況問題鏈結，俾利計畫成效之控管。爰請勞動部勞工保險局應確實遵循上述原則，撙節經費，以節省公帑。	指標與現況問題鏈結，設有提升整體營運環境可用率、發展API服務、優化民眾服務品質、提升系統使用滿意度、提升服務時效性及強化關鍵系統安全性等6項主要績效指標。本局辦理計畫皆確實遵循上述成效控管原則，以維持資訊業務運作順利，並確實評估經費效益覈實編列，撙節預算節省公帑。 二、本項業於110年5月25日以勞局資字第11001899610號函復立法院社會福利及衛生環境委員會暨各委員在案。
(九)	110年度勞動部勞工保險局於「一般行政」項下「資訊業務」編列3億4,611萬元，辦理「勞動保障暨年金服務躍升計畫」，該計畫包括勞工保險、就業保險等業務，共計40項核心系統之營運所需基礎環境與監控管理、資通安全與資料保護、系統精進與架構調整，及數位政府與民眾便捷等服務，計畫相當龐鉅。為加強績效指標與現況問題鏈結，以利計畫成效之控管，爰請勞動部勞工保險局針對如何持續精進各項服務，並落實撙節原則，於3個月內向立法院社會福利及衛生環境委員會提交書面報告。	一、本局各項業務系統與民眾息息相關，服務對象遍及全國民眾，與多數國人生活緊密相連，為期提升相關應用系統軟、硬體運行效能，符合數位政府發展策略與資訊安全，乃積極推動「勞動保障暨年金服務躍升計畫」。為加強績效指標與現況問題鏈結並持續精進各項服務，設有提升整體營運環境可用率、發展API服務、優化民眾服務品質、提升系統使用滿意度、提升服務時效性及強化關鍵系統安全性等6項主要績效指標，以利計畫控管及落實撙節原則。 二、本項業於110年5月7日以勞局資字第11001899580號函復立法院社會福利及衛生環境委員會暨各委員在案。
(十)	110年度勞動部勞工保險局「一般行政」項下「資訊業務」共編列6億5,755萬4千元，其中說明第14點購置辦公室自動化軟體購置費400萬1千元，惟該項軟體購置	一、本局辦理勞保、就保、勞退、農(職)保及農民退休儲金等業務，保有全國被保險人之大量個資，

**勞動部勞工保險局**  
**立法院審議中央政府總預算案所提決議、附帶決議及注意辦理事項辦理情形報告表**  
**中華民國 110 年度**

決議、附帶決議及注意事項		辦理情形
項次	內容	
	費年年編列，109年度僅編列191萬6千元，110年度預算卻倍增，爰請勞動部勞工保險局辦理相關採購時，應審慎評估效益，落實預算撙節原則，以節省公帑。	<p>須確保各項資料之機密性、完整性與可用性，以保障資通訊應用系統與資料之安全。自動化軟體購置費110年度預算數為4,001千元，較上年度(109)預算數1,916千元，增列2,085千元，主要係為符合資安要求，辦理本局個人電腦版本升級之經費。為避免駭客利用漏洞進行攻擊，保護作業環境，亟需對個人電腦逐批進行作業系統版本升級。本項預算攸關風險管控之落實及資安防護之強化，確保民眾個人資料安全及個人隱私，相關經費皆本零基預算精神，覈實編列。</p> <p>二、本項業於110年4月29日以勞局資字第11001899560號函復立法院社會福利及衛生環境委員會暨各委員在案。</p>
(十一)	110年度勞動部勞工保險局「一般行政」項下「資訊業務」共編列6億5,755萬4千元，其中說明第15點辦理出納管理、薪資整合、公文檔案等應用系統之更新、擴充以及農民退休儲金應用系統開發等，惟109年度該項僅編列1,977萬9千元，110年度預算卻暴增6倍餘，顯不合理，爰請勞動部勞工保險局於辦理應用系統開發及增修時，應審慎評估效益，落實撙節原則，以節省公帑。	<p>一、本局系統開發費110年度預算數為126,926千元，較上年度(109)預算數19,779千元，增列107,147千元，主要係因應新增受託辦理農民退休儲金業務，需要建置相關資訊系統所致。另罰鍰處分及「業務諮詢系統開發暨電話服務整合提升專案」系統開發，皆已簽訂契約，依契約約定條件，自108至110年度分年執行付款。出納管理及薪資整合、公文檔案、電腦語音答詢傳真回覆系統、本局全球資訊網等係依相關作業需求，進行系統服務提升。本項預算攸關各業務及農民退休儲金之順利推動，影響被保險人權益甚鉅；本局辦理相關業務皆確實評估經費效益覈實編列，以撙節預算節省公帑。</p> <p>二、本項業於110年5月25日以勞局資字第11001899620號函復立法院</p>

**勞動部勞工保險局**  
**立法院審議中央政府總預算案所提決議、附帶決議及注意辦理事項辦理情形報告表**  
中華民國 110 年度

決議、附帶決議及注意事項		辦理情形
項次	內容	
		社會福利及衛生環境委員會暨各委員在案。
(十二)	110年度勞動部勞工保險局「保險業務」項下「企劃管理業務（保險業務）」之「業務費」預算編列4,531萬9千元，係用於執行勞（就）保及其他受任業務，保障勞工權益，推動研究發展業務，積極辦理社會保險實務與理論之研究規劃，促進業務之健全及順利發展。有關勞工保險之財務制度運作，依據勞動部於2018年所公布之勞保財務精算報告指出，勞工保險基金潛藏負債已達9.11兆元；累積餘額出現負值年，亦即破產年限，於原本預估之2027年提前到2026年，顯見勞保年金之改革迫在眉睫。經查，勞動部於2020年9月17日宣布無限期暫緩預計年底啟動之勞保年金改革，王委員婉諭深感遺憾。勞工保險之改革係屬重大之勞動法令政策，自應審慎考量，切勿貿然朝令夕改。既成破局，自應配合勞動部政策研議，提供勞保收支財務評估及精算相關資料，供勞動部勞保年金制度規劃之參考。	<p>一、本局定期每月提供勞工保險普通事故收支情形予勞動部及勞工保險監理會參考，並依勞工保險條例施行細則第26條之1規定，每3年精算一次普通事故保險費率並將精算報告送勞動部察參。</p> <p>二、本項業於110年5月24日以勞局企字第11001899710號函復立法院社會福利及衛生環境委員會暨各委員在案。</p>
(十三)	108年催保案件數為7,113件，僅有737件申報加保，多數案件皆為未僱工、未營業等理由結案，勞動部勞工保險局應強化案件後續追蹤，避免有雇主規避投保之情事發生，影響勞工權益，勞動部勞工保險局應針對如何精進事項，向立法院社會福利及衛生環境委員會提交書面報告。	<p>一、本局為強化催保案件後續追蹤，避免有雇主規避投保情事發生，影響勞工權益，已針對新設立且經催保後尚未加保單位，其後續僱用員工情形，建立追蹤抽查機制。為提高行政效能及達到精準查核，經排除已停歇業、他遷不明等無查核實益之單位後，進行後續追蹤抽查。選定單位經派員訪查如已僱有員工，即現場輔導加保，拒絕加保者，即依規定核處罰鍰。</p> <p>二、本項業於110年5月5日以勞局納字第11001816160號函送書面報告資料予立法院社會福利及衛生環境委員會暨各委員在案。</p>
(十四)	110年度勞動部勞工保險局「保險業務」項下「保費業務」之「獎補助費」預算編列3億2,400萬元，補助職業工會及漁會辦理勞工保險業務，惟勞動部勞工保險局於106至109年度7月底查核投保資格、投保薪資異常之職業工會及漁會甲類會員之情形，從查核結果觀察到取消投保資格比率維持四成、更正投保薪資比率維	<p>一、本局為避免職業工會、漁會被保險人不實加保及巧取給付等情事，加強查核投保資格及投保薪資。110年截至12月底，計查核1萬245件，較去年同期增加1,261件（增加14.04%）；另針對職業工會</p>

**勞動部勞工保險局**  
**立法院審議中央政府總預算案所提決議、附帶決議及注意辦理事項辦理情形報告表**  
 中華民國 110 年度

決議、附帶決議及注意事項	辦理情形
項次	內容
	<p>持九成及雙重加保通知件數逐年下降，可見職業工會及漁會對被保險人之加保資格、投保薪資及重複納保之審核作業皆未盡確實，勞動部勞工保險局應提高訪查家數及頻率並研議改善策略，督促職業工會及漁會落實審核作業。</p>
(十五)	<p>110年度勞動部勞工保險局「保險業務」項下「保費業務」預算編列3億2,400萬元，補助職業工會及漁會辦理勞工保險業務。由於部分職業工會及漁會辦理會員之保費收繳業務，審核被保險人之加保資格、投保薪資未盡確實，且有重複納保情形。為促使勞動部勞工保險局提高訪查家數及頻率，以督促其儘速改善，爰要求勞動部勞工保險局於3個月內向立法院社會福利及衛生環境委員會提交書面報告。</p>
	<p>、漁會被保險人重複納保情形，均即時寄發雙重加保通知函予被保險人及其所屬職業工會、漁會，即時輔導其相關退保規定及申報手續。110年截至12月底，共寄發通知20萬7,805件。本局將賡續滾動式檢討各項查核標準，積極防杜不法情事。</p> <p>二、又109年度加保不符規定比例較高者計1家漁會，本局已於110年度扣減其第1個月及第2個月補助款。為落實職業工會、漁會審查之責，本局將通盤檢討「職業工會漁會辦理勞工保險業務補助作業要點」，研議修正調整扣除補助款之不合格率，加重扣款比率。</p> <p>三、本項業於110年6月3日以勞局費字第11061808210號函送書面報告資料予立法院社會福利及衛生環境委員會暨各委員在案。</p> <p>一、本局為避免職業工會、漁會被保險人不實加保及巧取給付等情事，加強查核投保資格及投保薪資。110年截至12月底，計查核1萬245件，較去年同期增加1,261件(增加14.04%)；另針對職業工會、漁會被保險人重複納保情形，均即時寄發雙重加保通知函予被保險人及其所屬職業工會、漁會，即時輔導其相關退保規定及申報手續。110年截至12月底，共寄發通知20萬7,805件。本局將賡續滾動式檢討各項查核標準，積極防杜不法情事。</p> <p>二、又109年度加保不符規定比例較高者計1家漁會，本局已於110年度扣減其第1個月及第2個月補助款。為落實職業工會、漁會審查之責，本局將通盤檢討「職業工</p>

**勞動部勞工保險局**  
**立法院審議中央政府總預算案所提決議、附帶決議及注意辦理事項辦理情形報告表**  
 中華民國 110 年度

決議、附帶決議及注意事項		辦理情形
項次	內容	
		<p>會漁會辦理勞工保險業務補助作業要點」，研議修正調整扣除補助款之不合格率，加重扣款比率。</p> <p>三、本項業於110年5月6日以勞局費字第11001807060號函送書面報告資料予立法院社會福利及衛生環境委員會暨各委員在案。</p>
(十六)	<p>110年度勞動部勞工保險局「保險業務」項下「職業災害給付業務」預算編列5,761萬元，較上年度增加576萬3千元，主要係辦理傷病、失能及死亡給付案件之受理、審核及行政救濟，以及職業災害保險之職災認定經驗分享交流活動等業務。惟近來發生社群小編猝死之案例，雖勞動部勞工保險局最終認定為「過勞死」，也坦言新興行業之出勤紀錄調查十分困難，對此，勞動部勞工保險局應針對新興行業之職業災害認定標準與樣態加以研議，以保障勞工權益。另外，根據勞工保險職業病現金給付統計資料，近年來台灣職業病仍以「手臂頸肩疾病」、「職業性下背痛」案件居多，對於新型類型之職業病（例如：「過勞」、「職業性精神疾病」）以及「職業性癌症」等，因為資料蒐集不易，目前相關研究稀少，通報與認定率都低。日本在1990年代就注意到過勞引起的憂鬱、自殺等問題，並於1999年頒布「職業性精神疾病認定指引」，據統計，2016年日本因職場霸凌或過勞，導致憂鬱、自殺的案件，高達498件。為因應多元工作型態，勞動部勞工保險局應召開專家會議，廣納專業意見，研訂職業災害審查認定原則，並向立法院社會福利及衛生環境委員會提出書面報告。</p>	<p>一、本局已邀集職業安全衛生署、學者專家及精神科、職業醫學科專科醫師等召開研商「精神疾病及腦心血管疾病(過勞)職業病審查認定原則」會議，針對「工作相關心理壓力引起精神疾病之審查認定」及「職業促發腦心血管疾病(過勞)之工時審查認定」之會議結論，將納入本局審查精神疾病及腦心血管疾病職業病相關作業標準書，供承辦人員遵照辦理。</p> <p>二、本項業於110年5月6日以勞局職字第11001800960號函送書面報告資料予立法院社會福利及衛生環境委員會暨各委員在案。</p>

**勞動部勞工保險局**  
**立法院審議中央政府總預算案所提決議、附帶決議及注意辦理事項辦理情形報告表**  
中華民國 110 年度

決 議 、 附 帶 決 議 及 注 意 事 項				辦 理 情 形												
項 次	內 容															
(十七)	<p>110年度勞動部勞工保險局「保險業務」項下「農民職業災害保險業務」預算編列數705萬2千元，較109年度增加95萬7千元，主要係辦理農民職業災害加保、退保、農民職災保險給付案件之受理、審核等業務。惟查，農職保108年7月底及109年7月底被保險人人數分別為18萬8,644人及27萬1,102人，僅分別占農保投保人數110萬3,444人及106萬3,497人之17.00%及25.50%（詳表1），110年度農職保被保險人預計為36萬人，亦僅占農保投保人數之34.68%，投保率實有待提升，爰勞動部勞工保險局應就如何有效提升農民職災保險之投保率，擬具完整計畫與相關措施，並向立法院社會福利及衛生環境委員會提出書面報告，俾提高農民職業安全及經濟保障之涵蓋率。</p> <p>表1 108-109年度農職保投保情形概況表 單位：人、%</p> <table><tr><td>時間</td><td>農職保投保人數</td><td>農保投保人數</td><td>投保率</td></tr><tr><td>108年7月底</td><td>188,644</td><td>1,103,444</td><td>17.0</td></tr><tr><td>109年7月底</td><td>271,102</td><td>1,063,497</td><td>25.5</td></tr></table>			時間	農職保投保人數	農保投保人數	投保率	108年7月底	188,644	1,103,444	17.0	109年7月底	271,102	1,063,497	25.5	<p>一、為保障農民職業工作安全，使遭受職業災害農民及其家屬能獲得適當經濟補償，農委會爰建立農民職災保險制度，採自願加保性質。實施以來，除配合主管機關修法擴大納保對象，本局亦積極透過多元管道宣導加保及各項給付權益，截至110年12月底止參加農職保人數計30萬1,118人，占農保投保人數約達29.94%，投保率顯有提升。</p> <p>二、本項業於110年5月7日以勞局農字第11001899690號函送書面報告資料予立法院社會福利及衛生環境委員會暨各委員在案。</p>
時間	農職保投保人數	農保投保人數	投保率													
108年7月底	188,644	1,103,444	17.0													
109年7月底	271,102	1,063,497	25.5													
(十八)	<p>110年度勞動部勞工保險局於「保險業務」項下「農民職業災害保險業務」之「業務費」預算編列705萬2千元，辦理農民職業災害加退保、資格查察、保費計算、推廣農民職災及網路申報查詢研習會等農民職業災害保險業務，惟依勞動部勞工保險局統計顯示109年7月底被保險人數僅占農保投保人數之25.5%，110年度雖預計提升至34.68%，然投保率仍偏低，請勞動部勞工保險局積極與主管機關共同研議提升農職保投保率之因應策略，俾提高農民職業安全及經濟保障之涵蓋率。</p>			<p>一、為保障農民職業工作安全，使遭受職業災害農民及其家屬能獲得適當經濟補償，農委會爰建立農民職災保險制度，採自願加保性質。實施以來，除配合主管機關修法擴大納保對象，本局亦積極透過多元管道宣導加保及各項給付權益，截至110年12月底止參加農職保人數計30萬1,118人，占農保投保人數約達29.94%，投保率顯有提升。</p> <p>二、本項業於110年5月25日以勞局農字第11001899720號函送書面報告資料予立法院社會福利及衛生環境委員會暨各委員在案。</p>												
(十九)	<p>110年度勞動部勞工保險局「保險業務」項下「保費業務」之「獎補助費」預算編列3億2,400萬元，補助職業工會及漁會辦理勞工保險業務，然依據「職業工會漁會辦理勞工保險業務補助作業要點」，自108年起補助金額由每人每月10元調整為12.5元。然依勞工保險局106至109年度7月底查核投保資格、投保薪資異常之職業工會及漁會甲類會員之情形，取消投保資</p>			<p>一、本局為避免職業工會、漁會被保險人不實加保及巧取給付等情事，加強查核投保資格及投保薪資。110年截至12月底，計查核1萬245件，較去年同期增加1,261件（增加14.04%）；另針對職業工會、漁會被保險人重複納保情形，</p>												

**勞動部勞工保險局**  
**立法院審議中央政府總預算案所提決議、附帶決議及注意辦理事項辦理情形報告表**  
中華民國 110 年度

決議、附帶決議及注意事項		辦理情形
項次	內容	
	格之比率為43.81%、43.62%、47.9%及41.63%，更正投保薪資之比率亦達九成以上，而雙重加保通知件數逐年下降，不符規定比率甚高，顯見相關單位之審核作業未盡確實。依照前述補助要點第8點雖設有初核機制並依據不合格率，於次年予以扣款，然扣款機制顯然不足，爰建議勞動部勞工保險局除提高查訪家數及頻率外，亦應研議修正補助要點第8點，加重扣款比率，使受補助單位能落實審核工作，增加行政效率。	均即時寄發雙重加保通知函予被保險人及其所屬職業工會、漁會，即時輔導其相關退保規定及申報手續。110年截至12月底，共寄發通知20萬7,805件。本局將賡續滾動式檢討各項查核標準，積極防杜不法情事。 二、又109年度加保不符規定比例較高者計1家漁會，本局已於110年度扣減其第1個月及第2個月補助款。為落實職業工會、漁會審查之責，本局將通盤檢討「職業工會漁會辦理勞工保險業務補助作業要點」，研議修正調整扣除補助款之不合格率，加重扣款比率。 三、本項業於110年6月3日以勞局費字第11061808211號函送書面報告資料予立法院社會福利及衛生環境委員會暨各委員在案。
(二十)	107年度勞動部勞工保險局委託辦理「勞工保險普通事故保險費率精算及財務評估」之精算評估報告書亦說明，若維持現行勞保之費率及給付制度，基金收支短絀將逐年擴增，115年度勞工保險基金恐將面臨破產。107年度保費整體收支首次出現逆差，勞動部爰於110年度單位預算之「勞動保險業務」計畫項下編列歲出220億元，以撥補勞工保險基金。惟依勞動部勞工保險局精算報告，倘無法完成勞工保險年金改革，預計115年底開始勞工保險基金餘額預計約為負835億元，故而即便加計中央政府110年度挹注之220億元，仍難以延緩勞保財務惡化情況。爰請勞動部研議健全勞保財務方案（包括年資給付率、勞保費率、平均投保薪資採計期間、提高政府每年撥補等方向），向立法院社會福利及衛生環境委員會提出專案報告。	一、為因應人口老化及少子女化所致勞保財務問題，本部積極透過相關行政作為，並搭配編列預算先行撥補勞工保險基金。另針對制度面檢討，參酌先進國家年金制度實施經驗，秉持嚴謹的態度積極處理，就各面向作完整評估規劃，持續研議因應對策，以確保制度穩健經營。 二、本項業於110年6月7日以勞動保1字第1100140347號函送報告予立法院社會福利及衛生環境委員會暨各委員在案。
(二十一)	「農民退休儲金條例」已於109年5月22日經立法院三讀通過，並將於110年1月1日起上路。為落實政府推動農民退休金制度保障農民老年生活的美意，以達到保障農民退休生活的目的。爰要求勞動部勞工保險局於預算案通過後6個月內，針對如何提升農民退休儲金提繳率向立法院社會福利及衛生環境委員會提出書面報	一、農民退休儲金於110年1月1日開辦，本局積極透過多元管道宣導，提繳人數由110年1月底4萬5千餘人，至12月底已達8萬4千餘人，占未滿65歲農保被保險人20.98%。後續仍將致力宣導，提



**勞動部勞工保險局**  
**立法院審議中央政府總預算案所提決議、附帶決議及注意辦理事項辦理情形報告表**  
中華民國 110 年度

決議、附帶決議及注意事項		辦理情形
項次	內容	
	告。	<p>升提繳率。</p> <p>二、本項業於110年6月10日以勞局農字第11001899770號函送書面報告資料予立法院社會福利及衛生環境委員會暨各委員在案。</p>
(二十二)	<p>由於社會不斷進步，經濟活動及產業日趨複雜發展多元，許多行業之工作型態已不再侷限於固定工作場所，加上通訊軟體發達，雇主得隨時交辦、分派工作任務，因此工時認定亦應與時俱進。查勞動部勞工保險局於認定勞工因工作導致疾病促發或惡化是否為職業病，係依據勞動部公布的「職業促發腦血管及心臟疾病（外傷導致者除外）之認定參考指引」評估工作負荷是否過重，是以「工作時數」之舉證及認定，即相當重要。查實務上勞工或勞工之家屬，在提供工作時數上往往遇到舉證之困難，或面臨雇主拒絕配合提供工時資料之困境。爰請勞動部勞工保險局，未來在審查勞工疑似因工作導致疾病或惡化（過勞）申請職災給付案件時，不能僅以雇主提供之制式出勤打卡紀錄為限，應善用通訊軟體或定位科技所留下的紀錄，廣泛蒐集並採認勞工出勤及與工作相關之事證，以保障勞工權益，並以網路等方式向勞工宣傳及告知，另將研議結果向立法院社會福利及衛生環境委員會提出書面報告。</p>	<p>一、本局已邀集職業安全衛生署、學者專家及精神科、職業醫學科專科醫師等召開研商「精神疾病及腦心血管疾病(過勞)職業病審查認定原則」會議，針對職業促發腦心血管疾病(過勞)部分之會議結論，將納入本局審查腦心血管疾病職業病相關作業標準書，供承辦人員遵照辦理。另審查認有必要時，依個案情形通知被保險人檢具相關工作紀錄併案審查。</p> <p>二、本項業於110年5月6日以勞局職字第11001800970號函送書面報告資料予立法院社會福利及衛生環境委員會暨各委員在案。</p>
(二十三)	<p>攸關「勞工保險失能給付標準」第9類「頭、臉、頸」「頭、臉、頸部醜形」9-1「女性被保險人」、9-2「男性被保險人」同樣符合頭部、臉部或頸部受損壞致遺存顯著醜形者，現行規範係以瘢痕直徑若干公分範圍為給付標準。惟實務上已臻至失能，然因瘢痕直徑僅差少許未能符合給付標準，致情輕法重之情況。爰建議勞動部勞工保險局召集專家學者研議被保險人符合頭部、臉部或頸部受損壞致遺存顯著醜形者之客觀審查原則，以符合「勞工保險條例」制定用以保護勞工之立法意旨，並將研議結果向立法院社會福利及衛生環境委員會提出書面報告。</p>	<p>一、本局已邀請臺灣皮膚科醫學會、勞動部及本局特約一般外科醫師、本局特約整形外科醫師等專家召開「勞工保險失能給付標準附表『頭、臉、頸部缺損』之客觀審查原則」研商會議，會議結論有關「因手術致顏面部、下頷部及頸部遺留連續線狀痕者，依有利被保險人之顏面部標準審核」之認定原則，將納入本局審查失能給付相關作業標準書，供承辦人員遵照辦理。</p> <p>二、本項業於110年5月6日以勞局職字第11001800980號函送書面報告資料予立法院社會福利及衛生環境委員會暨各委員在案。</p>
(二十四)	<p>目前在台灣工作的外籍勞工人數約有70萬人，他們常因</p>	<p>一、為使外籍勞工瞭解發生職災後的</p>

**勞動部勞工保險局**  
**立法院審議中央政府總預算案所提決議、附帶決議及注意辦理事項辦理情形報告表**  
中華民國 110 年度

決議、附帶決議及注意事項		辦理情形
項次	內容	
	語言隔閡而未能理解自身權益，尤其外籍勞工在發生職業災害後，往往不熟悉自身應有的權益。勞動部勞工保險局一直印有「職災權益快易通」手冊，內容對於職業災害的醫療、傷病、失能以及死亡給付有相當完整的說明及申請方式的介紹，並搭配圖文說明以及舉例，但是這樣的宣導僅印製中文版。為使外籍勞工瞭解發生職災後的相關權益，爰要求勞動部勞工保險局應印製「職災權益快易通」手冊英文版，放在勞動部勞工保險局各辦事處櫃台供索取，以保障外籍勞工的權益。	<p>相關權益，本局編印之「職災權益快易通」手冊英文版已發送至各地辦事處供外籍勞工索取，俾利其了解自己的職災傷病保險權益。</p> <p>二、本項業於110年5月24日以勞局秘字第11001899740號函復立法院社會福利及衛生環境委員會暨各委員在案。</p>
(二十五)	有鑑於我國衛生福利部中央健康保險署自99年導入第1階段TW-DRGs「住院診斷關聯群支付制度(Tw-DRGs)」後，在強調提升醫療服務效率、改善病人照護品質與療效，以及提供醫院品質可比較性等政策目的施展下，我國醫院平均住院日數，已呈現逐年降低趨勢。例如官方所統計的一般病床的病床別，從102年起至最新108年，平均住院日數皆逐年下降。在此之下，勞動部勞工保險局目前藉「勞工保險條例」，所規範被保險人遭遇普通傷害或普通疾病住院診療，不能工作，以致未能取得原有薪資，正在治療中者，自不能工作之第4日起，才發給普通傷害補助費或普通疾病補助費之規定。實應在不能工作之日再有縮短，如此方屬合理，也才能落實保障勞工生活，促進社會安全初衷。爰此，建請勞動部於3個月內進行研議，並向立法院社會福利及衛生環境委員會提交書面報告。	<p>一、本案業經邀集專家學者開會研商結果認以，勞保為社會保險，應符合社會保險制度性質及其目的性，以使有效保險資源獲得最大效益之運用；如將住院不能工作之等待期間再予縮短，將衍生雇主依現行規定應負擔之工資給付責任，改由全體被保險人承擔之疑慮，允宜審慎。</p> <p>二、本項業於110年6月28日以勞動保2字第1100140389號函送書面報告資料予立法院社會福利及衛生環境委員會暨各委員在案。</p>
(二十六)	有鑑於數位資訊科技時代早已來臨，政府無論在公務、特別預算年年編列，投注人力、物力甚多，相關資訊預算編列名稱如雲端、大數據及資訊資料庫等等，值此國家財政拮据之時，各部會自應率先共體時艱，撙節人民血汗納稅錢，民脂民膏，公帑不應浪費。爰此，勞動部勞工保險局於辦理各項資訊業務時，應考量國家財政困難，確實評估相關經費，以節省公帑。	<p>一、本局辦理勞保、就保、勞退、農(職)保及農民退休儲金等業務，服務對象遍及全國民眾，與多數國人生活緊密相連，為期提升相關應用系統軟、硬體運行效能，符合數位政府發展策略與資訊安全，乃積極推動「勞動保障暨年金服務躍升計畫」，該計畫主要係辦理系統重構優化、建置多元憑證等便捷服務及建構全面性資通安全防護能量；並配合農民退休儲金業務開辦，建置農民退休儲金提繳、計費、收繳、專戶、沖銷、核發、帳務、出納、e化服務等作業系統及數據專線；及</p>

**勞動部勞工保險局**  
**立法院審議中央政府總預算案所提決議、附帶決議及注意辦理事項辦理情形報告表**  
中華民國 110 年度

決議、附帶決議及注意事項		辦理情形
項次	內容	
		<p>辦理租用電腦機房、數據專線、個人電腦印表機及購置電腦軟硬體設備、耗材等以維持基本資訊業務運作。各項經費係辦理計畫案、農民退休儲金業務及維持業務運作所需，且相關經費皆依契約金額分年核實編列，確保各項給付與津貼如期撥付及本局業務推展順利。</p> <p>二、本項業於110年5月25日以勞局資字第11001899640號函復立法院社會福利及衛生環境委員會暨各委員在案。</p>
(二十七)	<p>有鑑於多元工作型態已崛起多年，勞動部針對新興行業之職業災害認定標準與樣態，案例重者如社群小編猝死，輕者有「手臂頸肩疾病」、「職業性下背痛」之認定，再如「職業性精神疾病」及「職業性癌症」等系統性建置資料並未充足與齊備，且有關專家會議之召開仍不足，尚須廣納各界專家、學者之意見，爰此，勞動部勞工保險局應持續召開專家會議，廣納專業意見，研訂職業災害審查認定原則，及適時新增公布職業災害統計資料，並向立法院社會福利及衛生環境委員會提出書面報告。</p>	<p>一、本局已邀集職業安全衛生署、學者專家及精神科、職業醫學科專科醫師等召開研商「精神疾病及腦心血管疾病(過勞)職業病審查認定原則」會議，針對「工作相關心理壓力引起精神疾病之審查認定」及「職業促發腦心血管疾病(過勞)之工時審查認定」之會議結論，將納入本局審查精神疾病及腦心血管疾病職業病相關作業標準書，供承辦人員遵照辦理。另有關精神疾病及腦心血管疾病等職業病相關業務統計，本局業定期公布於全球資訊網，並適時新增職業災害相關統計報表供民眾參覽。</p> <p>二、本項業於110年5月6日以勞局職字第11001800990號函送書面報告資料予立法院社會福利及衛生環境委員會暨各委員在案。</p>
(二十八)	<p>鑑於「農民退休儲金條例」已於109年5月22日經立法院三讀通過，並將於110年1月1日起上路。為落實政府推動農民退休金制度保障農民老年生活的美意，以達到保障農民退休生活的目的。爰要求勞動部勞工保險局針對如何提升農民退休儲金提繳率，於預算案通過後6個月內向立法院社會福利及衛生環境委員會提出書面報告。</p>	<p>一、農民退休儲金於110年1月1日開辦，本局積極透過多元管道宣導，提繳人數由110年1月底4萬5千餘人，至12月底已達8萬4千餘人，占未滿65歲農保被保險人20.98%。後續仍將致力宣導，提升提繳率。</p>

**勞動部勞工保險局**  
**立法院審議中央政府總預算案所提決議、附帶決議及注意辦理事項辦理情形報告表**  
**中華民國 110 年度**

決議、附帶決議及注意事項		辦理情形
項次	內容	
		二、本項業於110年6月10日以勞局農字第11001899760號函送書面報告資料予立法院社會福利及衛生環境委員會暨各委員在案。
(二十九)	110年度勞動部勞工保險局「保險業務」項下「保費業務」預算編列3億2,400萬元，補助職業工會及漁會辦理勞工保險業務，自108年起，補助金額由每人每月新台幣10元調整為12.5元，依勞保局106至109年度7月底查核投保資格、投保薪資異常之職業工會及漁會甲類會員之情形得知，取消投保資格之比率各為43.81%、43.62%、47.90%及41.63%，更正投保薪資之比率分別為92.91%、94.78%、93.91%及96.67%，而雙重加保通知件數呈逐年下降，不符規定比率甚高。鑑於勞保局110年度補助職業工會及漁會辦理勞工保險業務之行政事務費金額頗鉅，而部分職業工會及漁會辦理會員之保費收繳業務，審核被保險人之加保資格、投保薪資未盡確實，且有重複納保情形，應請勞動部勞工保險局提高訪查家數及頻率，以督促其儘速改善。	<p>一、本局為避免職業工會、漁會被保險人不實加保及巧取給付等情事，加強查核投保資格及投保薪資。110年截至12月底，計查核1萬245件，較去年同期增加1,261件（增加14.04%）；另針對職業工會、漁會被保險人重複納保情形，均即時寄發雙重加保通知函予被保險人及其所屬職業工會、漁會，即時輔導其相關退保規定及申報手續。110年截至12月底，共寄發通知20萬7,805件。本局將賡續滾動式檢討各項查核標準，積極防杜不法情事。</p> <p>二、又109年度加保不符規定比例較高者計1家漁會，本局已於110年度扣減其第1個月及第2個月補助款。為落實職業工會、漁會審查之責，本局將通盤檢討「職業工會漁會辦理勞工保險業務補助作業要點」，研議修正調整扣除補助款之不合格率，加重扣款比率。</p> <p>三、本項業於110年6月3日以勞局費字第11061808212號函送書面報告資料予立法院社會福利及衛生環境委員會暨各委員在案。</p>