

中 華 民 國 112 年 度



勞 動 部 勞 工 保 險 局 編

積欠工資墊償基金

目 次

中 華 民 國 112 年 度

一、總說明

(一) 基金概況	1
(二) 業務計畫概要	2
(三) 本年度預算概要	4

二、主要表

(一) 收支餘絀預計表	7
(二) 餘絀撥補預計表	8
(三) 現金流量預計表	9

三、明細表

(一) 投資業務收入明細表	11
(二) 存款利息收入明細表	12
(三) 提繳費收入明細表	13
(四) 支出明細表	14
(五) 固定資產建設改良擴充明細表	15
(六) 資產折舊明細表	16
(七) 無形資產明細表	17

四、參考表

(一) 預計平衡表	19
(二) 員工人數彙計表	21
(三) 用人費用彙計表	22
(四) 媒體政策及業務宣導費彙計表	23
(五) 呆帳分析表	24
(六) 業務費用分析表	25

五、附錄

立法院審議中央政府總預算案附屬單位預算所提決議及附帶決議辦理情形報告表	31
---	----

總 說 明

積欠工資墊償基金

總說明

中華民國 112 年度

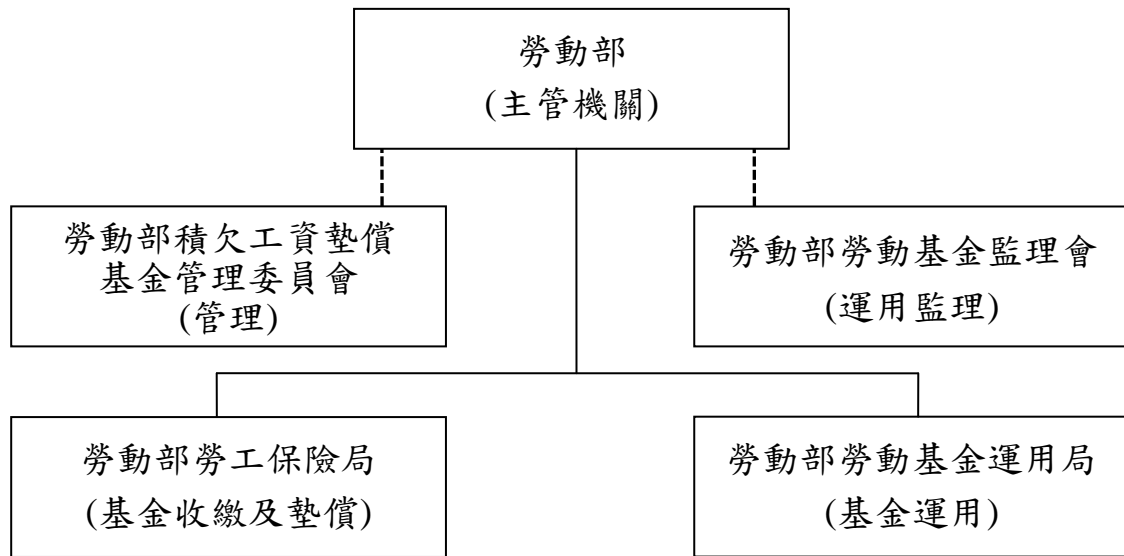
壹、基金概況

- 一、設立依據：依據 73 年 7 月 30 日公布之勞動基準法第 28 條及行政院 75 年 2 月 7 日臺 75 內字第 2787 號核定函設立。
- 二、設立目的：政府為使勞工能在雇主歇業、清算或宣告破產而積欠工資、退休金或資遣費時得以受到即時保障，免於驟失生活依存，於勞動基準法第 28 條訂定由雇主於平時繳納一定數額之積欠工資墊償基金，當雇主歇業、清算或宣告破產而積欠勞工工資、退休金或資遣費時，得由本基金先行墊償，以加強勞工經濟生活之保障。本基金係於 75 年 11 月 1 日開始提繳，76 年 2 月 1 日開始墊償。墊償範圍限於雇主因歇業、清算或宣告破產，本於勞動契約所積欠之工資未滿 6 個月部分。至 104 年 2 月 4 日總統公布勞動基準法第 28 條修正條文，將本基金墊償範圍由原有之工資項目，擴及雇主未依勞動基準法給付之退休金、資遣費及未依勞工退休金條例給付之資遣費，進而使積欠工資墊償基金對於勞工權益之保障更為周全。

三、組織概況：

- (一) 本基金之主管機關為勞動部。
- (二) 本基金應設積欠工資墊償基金管理委員會（以下簡稱管理委員會），置委員 13 人至 15 人，任期 2 年；其中 1 人為主任委員，由勞動部政務次長 1 人兼任之；其餘由勞動部就有關機關代表、勞方代表、資方代表、專家學者派（聘）兼之。
- (三) 管理委員會置執行秘書 1 人，由勞動部勞動條件及就業平等司司長兼任，置辦事人員若干人，由勞動部派兼之，統籌辦理行政管理事項。
- (四) 基金收繳及墊償業務委任勞動部勞工保險局辦理。
- (五) 基金運用業務由勞動部勞動基金運用局辦理。基金運用之監理，由勞動部勞動基金監理會行之。

(六) 組織系統圖：



貳、業務計畫概要

一、計畫名稱：積欠工資墊償基金業務計畫。

二、計畫重點：

(一) 業務範圍：

1. 積欠工資墊償基金提繳。
2. 積欠工資墊償基金運用。
3. 積欠工資墊償基金墊償。

(二) 執行方式：

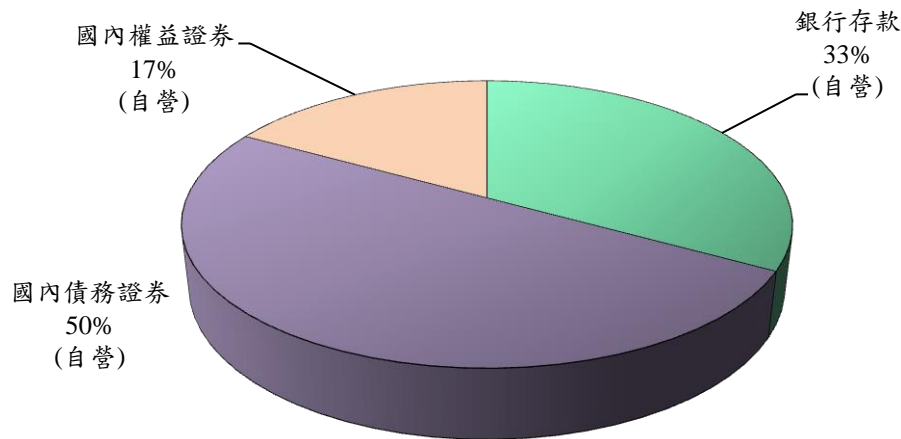
1. 貫徹執行積欠工資墊償基金提繳，以確保勞工權益。
2. 積極辦理積欠工資墊償基金欠費催收作業，除併同勞(就、職)保欠費移送行政執行，並持續與地方勞政機關加強合作辦理催繳，共同維護勞工權益。
3. 確實審查辦理積欠工資墊償基金墊償業務，以保障勞工的生活，並杜絕流弊，以維護基金之健全。
4. 利用媒體轉帳方式發放墊款，以利勞工安全、迅速領取。

5. 主動關注重大關廠歇業事件勞工，積極協助勞工申請積欠工資墊償基金墊償事宜，以期勞工免於驟失生活依存。
6. 積極辦理積欠工資墊償基金墊款追償業務，研議改進追償措施，期能有效提高墊款追償比率。
7. 推展業務資訊化，以加強業務管理，提高工作效率。
8. 多方宣導積欠工資墊償基金墊償業務，期使勞工確實明瞭自身權益。
9. 靈活運用基金，以增加收益。

(三) 營運量值及預期效益：

1. 基金來源：依勞動基準法第 28 條第 2 項及積欠工資墊償基金提繳及墊償管理辦法第 3 條規定，由雇主按其當月僱用勞工投保薪資總額萬分之 2.5，按月繳納一定數額之積欠工資墊償基金。
2. 基金用途：依勞動基準法第 28 條規定，作為墊償雇主有歇業、清算或宣告破產之情事時，所積欠之下列債權：
 - (1) 本於勞動契約所積欠之工資未滿 6 個月部分。
 - (2) 雇主未依勞動基準法給付之退休金，及雇主未依勞動基準法或勞工退休金條例給付之資遣費，合計數額以 6 個月平均工資為限。
3. 基金運用範圍：依積欠工資墊償基金提繳及墊償管理辦法第 19 條規定：
 - (1) 存放於金融機構。
 - (2) 以貸款方式供各級政府辦理有償性或可分年編列預算償還之經濟建設或投資支出之用。
 - (3) 購買上市公司股票、國內基金管理機構所發行或經理之證券投資信託基金之受益憑證、國內資產證券化商品（不得超過本基金淨額之 30%）。
 - (4) 購買調節本基金經常收支所需票券或債券。
4. 基金運用業務：
 - (1) 本年度資產配置計畫如圖所示：

運用項目中心配置比例



(2)預計平均營運量 153 億 5,700 萬元。

(3)預計投資業務收入 2 億 7,817 萬 3 千元、存款利息收入 2,989 萬 5 千元。

(4)預計投資業務成本 7 千元。

(5)預計收益率 2.01%。

參、本年度預算概要

一、收支餘絀概況：

(一) 本年度總收入 11 億 4,396 萬 6 千元，較上年度預算數 11 億 1,413 萬 3 千元，增加 2,983 萬 3 千元，約 2.68%，其中投資業務收入 2 億 7,817 萬 3 千元，較上年度預算數 2 億 6,155 萬 4 千元，增加 1,661 萬 9 千元，約 6.35%；存款利息收入 2,989 萬 5 千元，較上年度預算數 2,628 萬 1 千元，增加 361 萬 4 千元，約 13.75%；提繳費收入 8 億 3,094 萬元，較上年度預算數 8 億 2,134 萬元，增加 960 萬元，約 1.17%；雜項業務收入 20 萬元，與上年度預算數相同；收回呆帳 450 萬元，與上年度預算數相同；雜項收入 25 萬 8 千元，與上年度預算數相同。

(二) 本年度總支出 6 億 2,762 萬 5 千元，較上年度預算數 6 億 7,909 萬 9 千元，減少 5,147 萬 4 千元，約 7.58%，其中投資業務成本 7 千元，與上年度預算數相同；呆帳 5 億 8,525 萬 6 千元，較上年度預算數 6 億 3,696

萬 7 千元，減少 5,171 萬 1 千元，約 8.12%；業務費用 4,236 萬 2 千元，較上年度預算數 4,212 萬 5 千元，增加 23 萬 7 千元，約 0.56%。

(三) 本年度總收支相抵後，本期賸餘 5 億 1,634 萬 1 千元，較上年度預算數 4 億 3,503 萬 4 千元，增加 8,130 萬 7 千元，約 18.69%。

二、餘絀撥補概況：

本期賸餘 5 億 1,634 萬 1 千元，加計前期未分配賸餘 157 億 9,517 萬元，共計 163 億 1,151 萬 1 千元，悉數列入未分配賸餘。

三、現金流量概況：

(一) 本年度現金及約當現金之淨減 36 萬元，其中業務活動之淨現金流入 9,760 萬 4 千元，投資活動之淨現金流出 9,796 萬 4 千元。

(二) 期初現金及約當現金 7 億 6,304 萬 9 千元。

(三) 預計期末現金及約當現金 7 億 6,268 萬 9 千元。

四、資金運用概況：

(一) 債務證券：營運量 76 億 7,900 萬元。

(二) 股票及受益憑證：營運量 26 億 1,100 萬元。

(三) 銀行存款：營運量 50 億 6,700 萬元。

五、墊償工資、退休金及資遣費：

(一) 本年度預計墊償工資 3 億 452 萬 1 千元，呆帳核銷 1 億 1,003 萬 4 千元，加計前期餘額 15 億 4,312 萬 6 千元，預計期末餘額為 17 億 3,761 萬 3 千元。

(二) 本年度預計墊償退休金 682 萬 1 千元，呆帳核銷 537 萬 9 千元，加計前期餘額 3,510 萬元，預計期末餘額為 3,654 萬 2 千元。

(三) 本年度預計墊償資遣費 3 億 5,979 萬元，呆帳核銷 1 億 3,694 萬 8 千元，加計前期餘額 17 億 7,385 萬 7 千元，預計期末餘額為 19 億 9,669 萬 9 千元。

本 頁 空 白

主 要 表

積欠工資墊償基金

收支餘絀預計表

中華民國 112 年度

單位：新臺幣千元

前年度決算數		科 目	本年度預算數		上年度預算數		比較增減(-)		說 明
金 額	%		金 額	%	金 額	%	金 額	%	
1,488,995	100.00	總收入	1,143,966	100.00	1,114,133	100.00	29,833	2.68	
651,653	43.76	投資業務收入	278,173	24.32	261,554	23.48	16,619	6.35	詳第11頁投資業務收入明細表。
44,465	2.99	存款利息收入	29,895	2.61	26,281	2.36	3,614	13.75	詳第12頁存款利息收入明細表。
787,316	52.88	提繳費收入	830,940	72.64	821,340	73.72	9,600	1.17	詳第13頁提繳費收入明細表。
481	0.03	雜項業務收入	200	0.02	200	0.02	-	-	收回代墊款逾期償還利息。
4,621	0.31	收回呆帳	4,500	0.39	4,500	0.40	-	-	已轉銷呆帳墊償案件經司法途徑收回之收入。
459	0.03	雜項收入	258	0.02	258	0.02	-	-	主要係收回以前年度強制執行費用。
221,106	14.85	總支出	627,625	54.86	679,099	60.95	-51,474	-7.58	詳第14頁支出明細表。
14	-	投資業務成本	7	-	7	-	-	-	
180,914	12.15	呆帳	585,256	51.16	636,967	57.17	-51,711	-8.12	
40,176	2.70	業務費用	42,362	3.70	42,125	3.78	237	0.56	
1	-	雜項費用	-	-	-	-	-	-	
1,267,889	85.15	本期賸餘(短絀)	516,341	45.14	435,034	39.05	81,307	18.69	

註：百分比及前年度決算數細數之和與總數或略有出入，係四捨五入關係。以下各表同。

積欠工資墊償基金

餘絀撥補預計表

中華民國112年度

單位：新臺幣千元

上 年 度 預 算 數		項 目	本 年 度 預 算 數		說 明
金 額	%		金 額	%	
15,159,915	100.00	賸餘之部	16,311,511	100.00	前期未分配賸餘包括： 1.截至110年底未分配賸餘15,360,136千元。 2.111年度本期賸餘435,034千元。 留存本基金。
435,034	2.87	本期賸餘	516,341	3.17	
14,724,881	97.13	前期未分配賸餘	15,795,170	96.83	
-	-	分配之部	-	-	
15,159,915	100.00	未分配賸餘	16,311,511	100.00	

積欠工資墊償基金

現金流量預計表

中華民國 112 年度

單位：新臺幣千元

項 目	預 算 數	說 明
業務活動之現金流量		
本期賸餘(短絀)	516,341	詳第7頁收支餘絀預計表。
利息股利之調整	-155,063	利息收入。
未計利息股利之本期賸餘(短絀)	361,278	
調整項目	-263,674	1.提存呆帳 585,256千元 2.折舊 108千元 3.攤銷 760千元 4.其他淨增（係增加催收墊償工資304,521千元、催收墊償退休金6,821千元及催收墊償資遣費359,790千元） -671,132千元 5.流動資產淨增 -178,683千元 6.流動負債淨增 17千元
未計利息股利之現金流入(流出)	97,604	
收取利息	-	
收取股利	-	
支付利息	-	
業務活動之淨現金流入(流出)	97,604	
投資活動之現金流量		
收取利息	151,575	利息收現。
流動金融資產淨減(淨增)	-14,020	係增加其他金融資產（含存款期間3個月以上1年內到期之定期存款）。
增加投資	-235,224	係增加按攤銷後成本衡量之金融資產及其他金融資產(含存款期間1年以上到期之定期存款)。
增加不動產、廠房及設備	-28	係增加不動產、廠房及設備。
增加無形資產及其他資產	-267	係增加無形資產。
投資活動之淨現金流入(流出)	-97,964	
現金及約當現金之淨增（淨減）	-360	
期初現金及約當現金	763,049	
期末現金及約當現金	762,689	

本 頁 空 白

明 細 表

積欠工資墊償基金
投資業務收入明細表
中華民國 112 年度

單位：新臺幣千元

項 目	營 運 量 (平均餘額)	報 酬 率	期 限	金 額	說 明
債務證券	7,679,000	1.63%	1年	125,168	本項目全數由勞動部勞動基金運用局辦理，係投資公司債及金融債券等利息收入。
股票及受益憑證	2,611,000	5.86%	1年	153,005	本項目全數由勞動部勞動基金運用局辦理，係投資股票及受益憑證之投資利益。
合 計	10,290,000			278,173	

積欠工資墊償基金
存款利息收入明細表
中華民國 112 年度

單位：新臺幣千元

項 目	營 運 量 (平均餘額)	利 率	期 限	金 額	說 明
銀行存款	5,067,000	0.59%	1年	29,895	本項目全數由勞動部勞動基金運用局辦理，係存款利息收入。
合 計	5,067,000			29,895	

積欠工資墊償基金
提繳費收入明細表
中華民國 112 年度

適 用 業 別	適用勞基 法有一定 雇主之提 繳 單 位	適用勞基 法有一定 雇主之提 繳 人 數	平 均 月 提 繳 工 資	每 月 提 繳 工 資 總 額 (新 臺 幣 元)	提 繳 率 2.5 % ₀₀₀	每 月 應 提 繳 額 (新臺幣元)	全 年 應 提 繳 額 (新臺幣千元)
一、農林漁牧業	3,992	22,937	29,631	679,646,247	2.5 0/000	169,912	2,039
二、礦業及土石採取業	317	3,496	35,680	124,737,280	2.5 0/000	31,184	374
三、製造業	95,376	2,658,000	36,401	96,753,858,000	2.5 0/000	24,188,465	290,262
四、電力及燃氣供應業	539	23,133	43,923	1,016,070,759	2.5 0/000	254,018	3,048
五、用水供應及染整治業	3,891	41,585	33,555	1,395,384,675	2.5 0/000	348,846	4,186
六、營建工程業	47,950	345,317	33,843	11,686,563,231	2.5 0/000	2,921,641	35,060
七、批發及零售業	188,800	1,658,644	33,310	55,249,431,640	2.5 0/000	13,812,358	165,748
八、運輸及倉儲業	10,055	246,675	39,770	9,810,264,750	2.5 0/000	2,452,566	29,431
九、住宿及餐飲業	34,067	383,470	26,000	9,970,220,000	2.5 0/000	2,492,555	29,911
十、出版、影音製作、傳播及資通 訊服務業	12,786	299,799	41,242	12,364,310,358	2.5 0/000	3,091,078	37,093
十一、金融及保險業	8,251	354,964	41,692	14,799,159,088	2.5 0/000	3,699,790	44,397
十二、不動產業	15,852	112,175	35,603	3,993,766,525	2.5 0/000	998,442	11,981
十三、專業、科學及技術服務業	37,140	360,478	38,016	13,703,931,648	2.5 0/000	3,425,983	41,112
十四、支援服務業	15,659	347,345	30,195	10,488,082,275	2.5 0/000	2,622,021	31,464
十五、公共行政及國防；強制性社 會安全	2,504	104,024	35,890	3,733,421,360	2.5 0/000	933,355	11,200
十六、教育業	17,549	197,331	29,040	5,730,492,240	2.5 0/000	1,432,623	17,191
十七、醫療保健及社會工作服務業	31,569	503,661	36,268	18,266,777,148	2.5 0/000	4,566,694	54,800
十八、藝術、娛樂及休閒服務業	4,514	54,080	31,000	1,676,480,000	2.5 0/000	419,120	5,029
十九、其他服務業	24,189	162,886	34,000	5,538,124,000	2.5 0/000	1,384,531	16,614
合 計	555,000	7,880,000	35,150	276,980,721,224	2.5 % ₀₀₀	69,245,182	830,940

積欠工資墊償基金

支出明細表

中華民國 112 年度

單位：新臺幣千元

前年度決算數	科目名稱	本年度預算數	上年度預算數	說明
14	投資業務成本	7	7	本項目全數由勞動部勞動基金運用局辦理，係定存利息匯款手續費。 詳第24頁呆帳分析表。
180,914	呆帳	585,256	636,967	
645	催收提繳費	882	1,054	
79,376	催收墊償工資	264,155	282,778	
-	催收墊償退休金	6,772	7,042	
100,893	催收墊償資遣費	313,447	346,093	行政經費由基金孳息支應，詳第25頁業務費用分析表。
40,176	業務費用	42,362	42,125	
1	雜項費用	-	-	
221,106	合計	627,625	679,099	

積欠工資墊償基金
固定資產建設改良擴充明細表
 中華民國112年度

單位：新臺幣千元

項 目	不 動 產 、 廠 房 及 設 備		合 計	說 明
	機 械 及 設 備	什 項 設 備		
一般建築及設備計畫	28	-	28	本項目全數由勞動部勞工保險局辦理。
機械及設備	28	-	28	係購置個人電腦1台。
合 計	28	-	28	

積欠工資墊償基金
資產折舊明細表
中華民國 112 年度

單位：新臺幣千元

項 目	不 動 產 、 廠 房 及 設 備			合 計
	機 械 及 設 備	交 通 運 輸 設 備	什 項 設 備	
前年度決算資產原值	485	528	106	1,119
上年度預計增減資產原值	17	-	-	17
本年度預計增減資產原值	28	-	-	28
資產重估增值額	-	-	-	-
本年度(12月底)止資產總額	530	528	106	1,164
本年度應提折舊額	99	-	9	108
業務費用	99	-	9	108

積欠工資墊償基金
無形資產明細表
中華民國112年度

單位：新臺幣千元

前年度決算數	上年度預算數	科目及業務項目	本年度預算數	說 明
274	184	電腦軟體	267	本項目全數由勞動部勞工保險局辦理。
217	84	委外開發設計應用軟體	161	業務諮詢系統開發暨電話服務整合提升案維運暨AI智能提升服務案、公文流程管理及檔案管理系統增修案等共161千元。
57	100	購置電腦軟體費	106	賡續辦公室自動化軟體106千元。
274	184	合 計	267	

本 頁 空 白

参 考 表

積欠工資墊償基金

預計平衡表

中華民國 112 年 12 月 31 日

單位：新臺幣千元

110年12月31日 實 際 數	科 目	112年12月31日 預 計 數	111年12月31日 預 計 數	比 較 增 減
15,364,627	資產	16,316,034	15,799,676	516,358
5,808,280	流動資產	5,519,954	5,325,212	194,742
772,541	現金	762,689	763,049	-360
772,541	銀行存款	762,689	763,049	-360
4,756,099	流動金融資產	4,515,129	4,333,650	181,479
1,744,234	透過餘絀按公允價值衡量之金融資產-流動	1,714,454	1,546,995	167,459
1,051,305	透過餘絀按公允價值衡量之金融資產評價調整-流動	1,051,305	1,051,305	-
200,000	按攤銷後成本衡量之金融資產-流動	200,000	200,000	-
1,760,560	其他金融資產-流動	1,549,370	1,535,350	14,020
279,640	應收款項	242,136	228,513	13,623
5,473	應收收益	5,473	5,473	-
131,884	應收利息	65,075	61,587	3,488
138,508	應收提繳費	167,763	157,658	10,105
3,775	其他應收款	3,825	3,795	30
9,440,311	投資	10,487,977	10,252,753	235,224
9,440,311	非流動金融資產	10,487,977	10,252,753	235,224
6,141,921	按攤銷後成本衡量之金融資產-非流動	7,585,247	7,376,283	208,964
3,298,390	其他金融資產-非流動	2,902,730	2,876,470	26,260
333	不動產、廠房及設備	306	386	-80
268	機械及設備	259	330	-71
485	機械及設備	530	502	28
217	累計折舊－機械及設備	271	172	99
-	交通及運輸設備	-	-	-
528	交通及運輸設備	528	528	-
528	累計折舊－交通及運輸設備	528	528	-
65	什項設備	47	56	-9
106	什項設備	106	106	-
41	累計折舊－什項設備	59	50	9
2,364	無形資產	1,076	1,569	-493
2,364	無形資產	1,076	1,569	-493
2,364	電腦軟體	1,076	1,569	-493

積欠工資墊償基金

預計平衡表

中華民國 112 年 12 月 31 日

單位：新臺幣千元

110年12月31日 實 際 數	科 目	112年12月31日 預 計 數	111年12月31日 預 計 數	比 較 增 減
113,338	其他資產	306,721	219,756	86,965
113,338	催收款項	306,721	219,756	86,965
6,400	催收提繳費	7,030	6,708	322
2,309	備抵呆帳－催收提繳費	2,537	2,422	115
1,272,694	催收墊償工資	1,737,613	1,543,126	194,487
1,221,787	備抵呆帳－催收墊償工資	1,597,561	1,443,440	154,121
28,789	催收墊償退休金	36,542	35,100	1,442
27,637	備抵呆帳－催收墊償退休金	35,300	33,907	1,393
1,429,710	催收墊償資遣費	1,996,699	1,773,857	222,842
1,372,522	備抵呆帳－催收墊償資遣費	1,835,765	1,659,266	176,499
15,364,627	資 產 合 計	16,316,034	15,799,676	516,358
4,491	負債	4,523	4,506	17
4,491	流動負債	4,523	4,506	17
4,409	應付款項	4,436	4,421	15
4,409	其他應付款	4,436	4,421	15
82	預收款項	87	85	2
82	預收提繳費	87	85	2
15,360,136	淨值	16,311,511	15,795,170	516,341
15,360,136	累積餘絀	16,311,511	15,795,170	516,341
15,360,136	累積賸餘	16,311,511	15,795,170	516,341
15,360,136	累積賸餘	16,311,511	15,795,170	516,341
15,364,627	負 債 及 淨 值 合 計	16,316,034	15,799,676	516,358

註：配合企業會計準則公報第15號「金融工具」修正，行政院主計總處於111年6月10日核定修正相關科目，並自112年度適用，為利比較，110年12月31日實際數及111年12月31日預計數係參照前開核定科目重分類之數。

積欠工資墊償基金
員工人數彙計表
 中華民國 112 年度

單位：人

職 類（稱）	本年度員額預計數	說 明
正式職員	20	
聘用(僱)職員	1	
正式工員	1	
合 計	22	

註：勞務承攬人力主要係辦理委託事務處理以及辦公場所清潔與保全等業務，預計9人。

積欠工資墊償基金

用人費用彙計表

中華民國 112 年度

單位：新臺幣千元

科目名稱	本年度預算數	說明
正式員額薪資	16,797	係預算員額內，依據全國軍公教員工待遇支給要點規定編列16,797千元。
聘僱及兼職人員薪資	493	係聘用人員薪金編列493千元。
超時工作報酬	1,136	按業務實際需要編列超時加班費305千元及員工不休假加班費831千元，合計編列1,136千元。
獎金	4,398	依據預算員額、軍公教人員年終工作獎金發給注意事項及公務人員考績法等規定編列年終獎金2,161千元及考績獎金2,237千元，合計編列4,398千元。
退休及卹償金	2,281	依公務人員退休資遣撫卹法、公教人員保險法、勞動基準法及參照財政部所屬國營金融保險事業人員退休撫卹及資遣辦法暨勞工退休金條例等規定，提儲退休及離職金編列2,281千元。
福利費	2,328	編列 2,328千元，包括： 1.依全民健康保險法、公教人員保險法、勞工保險條例、就業保險法、勞工職業災害保險及保護法之規定編列分擔員工及眷屬保險費1,710千元。 2.40歲以上每人2年1次之健康檢查費4,500元標準，編列傷病醫藥費37千元。 3.依行政院訂頒「行政院與所屬中央及地方各機關公務人員休假改進措施」規定編列員工休假補助費331千元，及各項生活津貼250千元，合計編列其他福利費581千元。
提繳費	1	依積欠工資墊償基金提繳及墊償管理辦法規定編列1千元。
合 計	27,434	

註：勞務承攬人力主要係辦理委託事務處理以及辦公場所清潔與保全等業務，預計9人，編列一般服務費4,991千元。

積 欠 工 資 墊 償 基 金
媒體政策及業務宣導費彙計表
中 華 民 國 112 年 度

單位：新臺幣千元

科 目	預 算 數	預 計 執 行 內 容
業務支出部分	703	本項目全數由勞動部勞工保險局辦理。
業務費用	703	提醒雇主繳費義務及使勞工確實明瞭自身權益，相關媒體宣導製作及託播等經費703千元。
總 計	703	

積欠工資墊償基金

呆帳分析表

中華民國 112 年度

單位：新臺幣千元

科目名稱	本年度預算數	說明
催收款項		
1.計提備抵呆帳	3,471,163	提存呆帳金額係按催收提繳費、催收墊償工資、催收墊償退休金及催收墊償資遣費餘額依回收情況估算。
催收提繳費	2,537	
催收墊償工資	1,597,561	
催收墊償退休金	35,300	
催收墊償資遣費	1,835,765	
2.減：上年度備抵呆帳餘額	3,139,035	
催收提繳費	2,422	
催收墊償工資	1,443,440	
催收墊償退休金	33,907	
催收墊償資遣費	1,659,266	
3.加：本年度預計呆帳核銷數	253,128	
催收提繳費	767	
催收墊償工資	110,034	
催收墊償退休金	5,379	
催收墊償資遣費	136,948	
4.本年度增提數	585,256	
催收提繳費	882	
催收墊償工資	264,155	
催收墊償退休金	6,772	
催收墊償資遣費	313,447	

積欠工資墊償基金

業務費用分析表

中華民國 112 年度

單位：新臺幣千元

前年度決算數	上年度預算數	科目名稱	本年度預算數
26,106	26,832	用人費用	27,434
15,543	16,503	正式員額薪資	16,797
474	474	聘僱及兼職人員薪資	493
785	1,110	超時工作報酬	1,136
4,257	4,313	獎金	4,398
2,906	2,073	退休及卹償金	2,281
2,139	2,357	福利費	2,328
1	2	提繳費	1
8,892	10,121	服務費用	10,166
250	270	水電費	264
1,200	1,292	郵電費	1,269
11	61	旅運費	61
104	190	印刷裝訂及公告費	161
91	143	修理保養及保固費	133
3	4	保險費	3
5,175	5,247	一般服務費	5,286
1,399	2,191	專業服務費	2,266
20	20	公關慰勞費	20
640	703	媒體政策及業務宣導費	703

積欠工資墊償基金

業務費用分析表

中華民國 112 年度

單位：新臺幣千元

前年度決算數	上年度預算數	科目名稱	本年度預算數
255	252	材料及用品費	259
20	32	使用材料費	37
235	220	用品消耗	222
3,147	3,059	租金與利息	2,774
2,349	2,349	房租	2,363
726	617	機器租金	317
28	45	交通及運輸設備租金	42
44	48	什項設備租金	52
1,279	1,071	折舊、折耗及攤銷	868
69	92	不動產、廠房及設備折舊	108
1,210	979	攤銷	760
363	635	稅捐與規費（強制費）	670
11	12	消費與行為稅	12
351	623	規費	658
134	154	會費、捐助、補助、分攤、救助(濟)與交流活動費	190
-	4	捐助、補助與獎助	4
134	150	分擔	186
-	1	其他	1
-	1	其他費用	1
40,176	42,125	合 計	42,362

註：配合行政院主計總處於110年6月17日核定科目，為利比較，前年度決算數係參照前開核定科目重分類之數。

積欠工資墊償基金

業務費用說明

中華民國 112 年度

用人費用

正式員額薪資

係預算員額內，依據全國軍公教員工待遇支給要點規定編列16,797千元。

聘僱及兼職人員薪資

係聘用人員薪金編列493千元。

超時工作報酬

按業務實際需要編列超時加班費305千元及員工不休假加班費831千元，合計編列1,136千元。

獎金

依據預算員額、軍公教人員年終工作獎金發給注意事項及公務人員考績法等規定編列年終獎金2,161千元及考績獎金2,237千元，合計編列4,398千元。

退休及卹償金

依公務人員退休資遣撫卹法、公教人員保險法、勞動基準法及參照財政部所屬國營金融保險事業人員退休撫卹及資遣辦法暨勞工退休金條例等規定，提儲退休及離職金編列2,281千元。

福利費

編列 2,328千元，包括：

- 1.依全民健康保險法、公教人員保險法、勞工保險條例、就業保險法、勞工職業災害保險及保護法之規定編列分擔員工及眷屬保險費1,710千元。
- 2.40歲以上每人2年1次之健康檢查費4,500元標準，編列傷病醫藥費37千元。
- 3.依行政院訂頒「行政院與所屬中央及地方各機關公務人員休假改進措施」規定編列員工休假補助費331千元，及各項生活津貼250千元，合計編列其他福利費581千元。

提繳費

依積欠工資墊償基金提繳及墊償管理辦法規定編列1千元。

服務費用

水電費

按業務實際需要並遵行節約能源措施編列工作場所水費及電費264千元。

郵電費

按業務實際需要編列郵費、電話費及數據通信費1,269千元。

旅運費

按國內出差旅費報支要點及業務實際需要編列國內旅費及貨物運費等61千元。

積欠工資墊償基金

業務費用說明

中華民國 112 年度

印刷裝訂及公告費

編列161千元，包括：

- 1.按業務實際需要編列印製信封、各類表單等所需印刷及裝訂費153千元。
- 2.墊款追償移送強制執行，進行不動產拍賣前登報或向法院聲請對債務人為公示送達之公告費，編列8千元。

修理保養及保固費

按業務實際需要編列房屋、機械、交通運輸及什項設備修護費133千元。

保險費

按業務實際需要編列交通及運輸設備保險費等3千元。

一般服務費

編列5,286千元，包括：

- 1.按業務實際需要編列匯費及手續費5千元。
- 2.委託事務處理、辦公場所清潔及保全等編列外包費5,237千元(其中勞務承攬計9人，編列4,991千元，及辦理員工協助方案，提供機關同仁生活、工作、法律等各項諮詢服務，編列7千元)。
- 3.體育活動費44千元(22人*2千元)。

專業服務費

按業務實際需要編列法律事務費、委託檢驗(定)試驗認證費、委託考選訓練費、電腦軟體服務費與講課鐘點、稿費及出席審查及查詢費2,266千元。

公關慰勞費

推動業務需要加強公共關係，編列對員工以外之宴客招待、婚喪賀儀、餽贈等費用20千元。

媒體政策及業務宣導費

提醒雇主繳費義務及使勞工確實明瞭自身權益，編列相關媒體宣導製作及託播等經費703千元。

材料及用品費

使用材料費

按業務實際需要編列公務車油料費等37千元。

用品消耗

按業務實際需要編列辦公(事務)用品、報章什誌、食品、農業與園藝用品及環境美化等222千元。

積欠工資墊償基金

業務費用說明

中華民國112年度

租金與利息

房租

按業務實際需要編列租用辦公場所等租金2,363千元。

機器租金

按業務實際需要編列電腦租金及使用費317千元。

交通及運輸設備租金

按業務實際需要編列行政專用話機等電信設備租金42千元。

什項設備租金

按業務實際需要編列租用影印機等什項設備租金52千元。

折舊、折耗及攤銷

不動產、廠房及設備折舊

按規定耐用年限，依直線法提列折舊費用，編列108千元，詳資產折舊明細表。

攤銷

委託廠商設計開發之電腦軟體及購買套裝軟體等費用，依使用年限攤銷，編列760千元。

稅捐與規費(強制費)

消費與行為稅

按業務實際需要編列公務車輛使用牌照稅12千元。

規費

按業務實際需要編列辦理強制執行之行政規費、汽車燃料使用費658千元。

會費、捐助、補助、分攤、救助(濟)與交流活動費

捐助、補助與獎助

按業務實際需要編列補助勞動部勞工保險局工會辦理勞工教育訓練4千元。

分擔

按業務實際需要編列分擔辦公大樓管理費186千元。

其他

其他費用

係消防檢修申報及滅火器換藥等編列其他費用1千元。

本 頁 空 白

附

錄

積欠工資墊償基金

立法院審議中央政府總預算案附屬單位預算所提決議及附帶決議辦理情形報告表 中華民國 111 年度

決 議 及 附 帶 決 議		辦 理 情 形
項次	內 容	
	一、通案決議部分：	
(一)	中華民國 111 年度中央政府總預算案附屬單位預算營業及非營業部分審查總報告所列未送院會處理項目，除確有窒礙難行者再協商，依協商結論通過外，其餘均照各委員會審查會議決議通過。至送院會處理項目，協商有結論者，依協商結論通過；協商未獲結論者，交付表決，並依表決結果通過；另黨團協商之凍結內容經併委員會凍結案處理，依協商結論通過者，均不再於宣讀本中一一敘明	配合決議內容辦理。
(二)	各委員會審查結果協商結論，均應依通案決議辦理，不再逐一於各單位協商結果敘明。	配合決議內容辦理。
(三)	鑑於 111 年度將屆年度終了，針對各委員會審查已通過及院會協商新增之預算凍結案，均免予凍結，改為提出書面報告後通過。	配合決議內容辦理。
(四)	111 年度各國營事業編列重大固定資產投資計畫預算 2,900.6 億元，較 110 年度預算數 2,698.6 億元增加 202 億元。其中包含 11 項新興計畫，投資總額共 1,740.3 億元，111 年度先行編列 39.4 億元。然依照審計部 109 年度中央政府總決算審核報告指出：1.109 年度預算投資金額達 1 億元以上之重大購建計畫共 105 項，累計實際工程進度較預計進度落後者計 38 項。其原因主要包括事前規劃不夠周延、執行能力不佳或遭民眾抗爭，而導致工程進度落後、計畫暫緩等。2.截至 109 年底止，尚未回收投資金額之重大購建固定資產計畫包括台灣糖業股份有限公司等 7 家國營事業所提出之 83 項計畫，投資總額達 4,593 億 9,314 萬餘元。其中「尚未回收投資金額且投資效益未達預期目標」共有 43 項計畫。3.而前述 43 項計畫中，投資金額已超過回收年限而仍未回收，不但投資效益未達預期，又實際投資報酬率與原訂目標間具相當之差異者，共有 7 項計畫（如下表）。	非本基金主管業務。

積欠工資墊償基金

立法院審議中央政府總預算案附屬單位預算所提決議及附帶決議辦理情形報告表 中華民國 111 年度

決 議 及 附 帶 決 議		辦 理 情 形			
項次	內 容				
	國營事業已完成之重大興建計畫投資效益未達預期目標情形表				
	單位：新台幣千元；%				
	事 業 單 位 及 計 畫 名 稱	實際投 資總額	投資報酬率		
			預計	實際	差距
	(一)已逾回收年限者				
	1.台灣糖業公司-生物 科技工廠投資計畫 (第一期)	975,373	19.25	5.04	-14.21
	2.台灣中油公司-石化 事業部第三芳香烴 萃取及第一轉烷化 工場擴產計畫	1,163,212	14.37	3.88	-10.49
	3.臺灣港務公司-新建 150 噸自航式起重船 工程計畫	499,317	0.64	負值	
	(二)尚在預期回收年限者				
	1.台灣電力公司				
	(1)南部複循環發電 工程修正計畫	29,572,556	7.58	負值	
	(2)第三期煤輪建造 計畫	4,439,515	6.70	負值	
	(3)第二期煤輪建造 計畫	1,448,349	6.95	負值	
	2.台灣自來水股份有 限公司-平鎮第二原 水抽水站工程計畫	1,057,676	4.42	負值	
	※說明：本表僅列示實際與預期投資報酬率二者差距幅度達10%以上，或原預計報酬率為正值，惟執行後實際報酬率卻轉為負值之計畫項目；不包含原預計無法回收投資計畫之政策性投資項目。				

積欠工資墊償基金

立法院審議中央政府總預算案附屬單位預算所提決議及附帶決議辦理情形報告表 中華民國 111 年度

決 議 及 附 帶 決 議	辦 理 情 形
項次	內 容
	<p>※資料來源：立法院預算中心、審計部 109 年度中央政府總決算暨附屬單位決算及綜計表審核報告（營業部分）-（戊-37~42）。</p> <p>綜上所述，各國營事業辦理重大投資計畫於事前評估時過於樂觀，導致每年均有實際效益與原訂目標間有相當落差之計畫。有鑑於重大固定資產投資計畫執行成效攸關各該事業之營運績效及國家經濟發展，主管機關除應持續精進事前評估作業，加強管考執行中計畫，以逐年達成原定計畫目標值外，對於已逾回收年限仍未回收者、或事前評估投資報酬率在實際執行後均轉為負值者，應請各主管機關加強督導國營事業檢討其產能利用與實際效益情形，並與原訂目標比較分析差異原因，提出改進措施。</p>
(五)	<p>111 年度中央政府總預算案計編列 26 個特別收入基金，基金來源總計 3,190 億 8,719 萬 1 千元，基金用途總計 3,090 億 5,164 萬 7 千元，收支相抵賸餘 100 億 3,554 萬 4 千元，如扣除當年度政府撥入收入 1,160 億 1,154 萬 6 千元（占特別收入基金總來源比率 36.36%），則短絀 1,059 億 7,600 萬 2 千元。其中行政院國家科學技術發展基金、行政院公營事業民營化基金、促進轉型正義基金、新住民發展基金、國土永續發展基金、毒品防制基金等基金，因欠缺獨立特定收入財源，多仰賴國庫撥款，111 年度政府撥入收入占各該基金來源比率均逾 90%，與預算法暨財政紀律法對於特別收入基金規範未盡相符，實有檢討空間。行政院應針對缺乏獨立特定財源且性質類屬普通基金之特別收入基金、執行績效不佳或財務短絀等基金進行改列或裁撤，俾符合法令規範。爰應請行政院於 1 個月內向立法院財政及相關委員會提出書面報告。</p>
	<p>非本基金主管業務。</p>
	<p>二、社會福利及環境衛生委員會審查決議部分：</p>

積欠工資墊償基金

立法院審議中央政府總預算案附屬單位預算所提決議及附帶決議辦理情形報告表 中華民國 111 年度

決 議 及 附 帶 決 議		辦 理 情 形
項次	內 容	
(一)	<p>有鑑於積欠工資墊償基金 111 年度預算案編列墊償工資、退休金及資遣費合計 7 億 1,005 萬 9 千元，由於「勞動基準法」擴大墊償範圍及適用期間，導致墊償金額逐年逐高，勞動部勞工保險局近年催收成效雖已提升，惟 108 年及 109 年發生重大墊償事件，致 110 年 7 月底累積未償金額攀升至 61 億餘元，仍有改善空間。要求勞動部勞工保險局就如何提升追償成果，於 2 個月內向立法院社會福利及衛生環境委員會提出書面報告。</p>	<p>一、本局辦理積欠工資墊償基金墊償業務，依法以雇主有歇業、清算或宣告破產之情事者為限，其所屬勞工於取得債權向本局申請墊償時，因事業單位皆為主體不存在或已破產，幾無財產可得追，追償實為不易。惟為確保基金債權，仍積極採行相關追償措施，包括：進行函催、透過調解程序取得代位債權之執行名義、函請主管機關召開勞工退休準備金請求人會議、定期查調事業單位財產目錄並隨時查詢拍賣資訊即時聲請強制執行，進入強制執行程序後，亦持續追蹤案件處理情形，就墊款債權分配不當，亦積極聲明異議及提起分配表異議之訴等事宜。</p> <p>二、墊償基金自開辦至 112 年 4 月底止累積追回 14 億 9,029 萬餘元；其中自 104 年至 112 年 4 月底止，追回金額即達 9 億 4,491 萬餘元，佔歷年累積追回總額之 63.40%，近年催收成效已有提升。惟為維護基金債權，仍將秉持墊償基金設立宗旨，於辦理墊償業務之同時，亦積極追蹤事業單位財產狀況，持續加強辦理相關追償措施，以維護基金債權。</p> <p>三、本項業於 112 年 2 月 18 日以勞局普字第 11201800010 號函送書面報告資料予立法院社會福利及衛生環境委員會暨各委員在案。</p>

積欠工資墊償基金

立法院審議中央政府總預算案附屬單位預算所提決議及附帶決議辦理情形報告表 中華民國 111 年度

決 議 及 附 帶 決 議		辦 理 情 形
項次	內 容	
(二)	<p>依「勞動基準法」之規定，應由「積欠工資墊償基金」先行墊付，後由勞動部向事業單位追償。惟據勞動部勞工保險局統計，目前由「積欠工資墊償基金」墊償總金額，109 年為止已累積墊償 70 億 3,000 萬元，惟目前累積追償金額，只有 9 億 8,000 萬元，107 年追償率 13.3%、108 年追償率 11.5%、109 年追償率僅 10%，追償率逐年下滑，導致積欠工資墊償基金呆帳持續增加，不利於基金永續。要求勞動部勞工保險局就加強追討積欠工資、督導雇主於規定期限內償還墊償款，提出具體改善方案，向立法院社會福利及衛生環境委員會提出書面報告。</p>	<p>一、本局辦理積欠工資墊償基金墊償業務，依法以雇主有歇業、清算或宣告破產之情事者為限，其所屬勞工於取得債權向本局申請墊償時，因事業單位皆為主體不存在或已破產，幾無財產可得追，追償實為不易。惟為確保基金債權，仍積極採行相關追償措施，包括：進行函催、透過調解程序取得代位債權之執行名義、函請主管機關召開勞工退休準備金請求人會議、定期查調事業單位財產目錄並隨時查詢拍賣資訊即時聲請強制執行，進入強制執行程序後，亦持續追蹤案件處理情形，就墊款債權分配不當，亦積極聲明異議及提起分配表異議之訴等事宜。</p> <p>二、墊償基金自開辦至 112 年 4 月底止累積追回 14 億 9,029 萬餘元；其中自 104 年至 112 年 4 月底止，追回金額即達 9 億 4,491 萬餘元，佔歷年累積追回總額之 63.40%，近年催收成效已有提升。惟為維護基金債權，仍將秉持墊償基金設立宗旨，於辦理墊償業務之同時，亦積極追蹤事業單位財產狀況，持續加強辦理相關追償措施，以維護基金債權。</p> <p>三、本項業於 112 年 2 月 18 日以勞局普字第 11201800010 號函送書面報告資料予立法院社會福利及衛生環境委員會暨各委員在案。</p>

積欠工資墊償基金

立法院審議中央政府總預算案附屬單位預算所提決議及附帶決議辦理情形報告表 中華民國 111 年度

決 議 及 附 帶 決 議	辦 理 情 形
項次	內 容
(三)	<p>勞動部勞工保險局積欠工資墊償基金 109 年度總支出之呆帳編列 4 億 3,605 萬 2 千元，惟經審計部報告之決算數為 7 億 5,200 萬 2 千元，預算編列數與執行數差距過大。勞工保險局 111 年度積欠工資墊償基金之總支出項下呆帳編列 6 億 3,696 萬 7 千元，與 110 年度預算數額 4 億 6,601 萬 3 千元，相差甚鉅，考量 109 年度決算數額過高，爰要求勞動部勞工保險局針對 109 年度積欠工資墊償基金預算編列數與執行數差距過大之原因，向立法院社會福利及衛生環境委員會提出書面報告。</p>
	<p>一、有關積欠工資墊償基金總支出之呆帳預算編列，本局係依照積欠工資墊償基金會計制度所採行之權責基礎，按預估之期末墊償餘額，同時基於會計原則中之穩健性原則，於考量追償成效時間落後之特性，並參酌歷年實際收回情形及實際呆帳核銷情形後編列之。</p> <p>二、惟 109 年當年度遇有編列預算年度，未能預估之重大案件(即寶德電化科技股份有限公司及遠東航空股份有限公司等 2 件重大墊償案)，又因追償有時間落後之特性，前開墊償金額未能於墊償當年度立即收回，致 109 年度實際期末墊償餘額較預估金額大幅增加，進而使依當年度實際期末墊償餘額估算之應提列呆帳數(即呆帳決算數)亦隨之增加。</p> <p>三、本項業於 112 年 2 月 18 日以勞局普字第 11201800020 號函送書面報告資料予立法院社會福利及衛生環境委員會暨各委員在案。</p>
(四)	<p>積欠工資墊償基金為保障勞工於遭雇主積欠工資、資遣費時之重要保障，但當雇主因故歇業、倒閉時，往往因歇業認定等程序繁瑣，導致受害勞工往往需費時 2 至 4 個月方能領取積欠工資墊償基金之補助，爰請勞動部邀集地方政府勞政單位研商縮短歇業認定與發放積欠工資墊償之補助時間、簡化相關流程，並將研議之改善方案於 3 個月內向立法院社會福利及衛生環境委員會提出書面報告。</p>
	<p>一、勞動部於 111 年 3 月 2 日邀集勞工代表、專家學者及行政機關召開研商會議，瞭解整體墊償流程是否尚有得簡化或精進之處，以提升墊償作業效能，維護勞工權益。</p> <p>二、與會代表多認為，目前地方政府核發歇業事實證明文件及勞工保險局積欠工資墊償審理及核發程</p>

積欠工資墊償基金

立法院審議中央政府總預算案附屬單位預算所提決議及附帶決議辦理情形報告表 中華民國 111 年度

決 議 及 附 帶 決 議		辦 理 情 形
項次	內 容	
		<p>序均已積極辦理案件且皆於法定時效內完成；勞動部、勞工保險局及地方政府針對重大案件（如華映案），均設立窗口居中協處，以即時有效確保勞工權益。</p> <p>三、會中考量勞工仍有縮短墊償辦理時程之期待，代表建言包含：一「等待法院裁定債權證明恐延長時效」、二「申請書表及申請流程簡化」、三「相關墊償程序應於勞工保險局網站詳於說明」及四「勞工為雇主補繳墊償款應有最優先受清償之權」。其中前三項已由勞保局通盤檢討並採行簡化相關作業流程及查調方式。至於第四項建議部分，與勞基法第 28 條規定之立法意旨不同，爰所提建議，本部後續仍將審慎評估。</p> <p>四、勞動部、勞工保險局及地方政府未來仍將持續滾動檢討，盡可能加快與簡化歇業認定及積欠工資墊償相關時程，在兼顧勞工權益及基金墊付適法性之基礎下，全力維護勞工權益。</p> <p>五、本案業於 112 年 3 月 7 日以勞動關 3 字第 1120140823 號函送書面報告資料予立法院社會福利及衛生環境委員會暨各委員在案。</p>
(五)	為使勞工在雇主歇業、清算或宣告破產而被積欠工資、退休金或資遣費時，可即時獲得保障，104 年 2 月間修正施行之「勞動基準法」，104 年 10 月 25 日修正施行。修正「勞動基準法」及其施行細則將擴大積欠工資墊償基金之墊償範圍，增加該基金實	<p>一、本局辦理積欠工資墊償基金墊償業務，依法以雇主有歇業、清算或宣告破產之情事者為限，其所屬勞工於取得債權向本局申請墊償時，因事業單位皆為主體不存</p>

積欠工資墊償基金

立法院審議中央政府總預算案附屬單位預算所提決議及附帶決議辦理情形報告表

中華民國 111 年度

決 議 及 附 帶 決 議	辦 理 情 形
項次	內 容
	<p>際墊償金額及財務壓力。該基金近年墊償金額以 108 年 12 億 4,205 萬 4 千元為最高，109 年 7 億 9,595 萬 3 千元次之，主要係因 108 及 109 年分別有中華映管股份有限公司及遠東航空股份有限公司等重大墊償案件所致，110 年 7 月底累積未償金額攀升至 61 億 6,609 萬 1 千元。依據勞動部勞工保險局說明，積欠工資墊償基金 107 至 110 年 7 月底止獲償金額占累積獲償金額之 32.78%，近年經催收後雖持續獲償中，惟墊償金額增加快速，致累積未償金額不斷攀升；按「勞動基準法」第 28 條雖已修正提升勞工工資、退休金及資遣費之債權與第 1 順位抵押權、質權或留置權所擔保之債權相同，但因所墊償之對象，為雇主已歇業、清算或宣告破產之勞工，事業單位主體多已不存在，甚或破產之事業單位，可供求償之剩餘財產極為有限，加重追償困難。基此，為提升催收成效，爰請勞動部勞工保險局於 3 個月內針對該項問題，研擬精進策略並向立法院社會福利及衛生環境委員會提交書面報告。</p> <p>在或已破產，幾無財產可得追，追償實為不易。惟為確保基金債權，仍積極採行相關追償措施，包括：進行函催、透過調解程序取得代位債權之執行名義、函請主管機關召開勞工退休準備金請求人會議、定期查調事業單位財產目錄並隨時查詢拍賣資訊即時聲請強制執行，進入強制執行程序後，亦持續追蹤案件處理情形，就墊款債權分配不當，亦積極聲明異議及提起分配表異議之訴等事宜。</p> <p>二、墊償基金自開辦至 112 年 4 月底止累積追回 14 億 9,029 萬餘元；其中自 104 年至 112 年 4 月底止，追回金額即達 9 億 4,491 萬餘元，佔歷年累積追回總額之 63.40%，近年催收成效已有提升。惟為維護基金債權，仍將秉持墊償基金設立宗旨，於辦理墊償業務之同時，亦積極追蹤事業單位財產狀況，持續加強辦理相關追償措施，以維護基金債權。</p> <p>三、本項業於 112 年 2 月 18 日以勞局普字第 11201800010 號函送書面報告資料予立法院社會福利及衛生環境委員會暨各委員在案。</p>
(六)	<p>依「勞動基準法」之規定，應由「積欠工資墊償基金」先行墊付，後由勞動部向事業單位追償。惟據勞動部勞工保險局統計，目前由「積欠工資墊償基金」墊償總金額，109 年為止已累積墊償 70.3 億元，惟目前累積追償金額，只有 9.8 億元，107 年</p> <p>一、本局辦理積欠工資墊償基金墊償業務，依法以雇主有歇業、清算或宣告破產之情事者為限，其所屬勞工於取得債權向本局申請墊償時，因事業單位皆為主體不存</p>

積欠工資墊償基金

立法院審議中央政府總預算案附屬單位預算所提決議及附帶決議辦理情形報告表 中華民國 111 年度

決 議 及 附 帶 決 議	辦 理 情 形
項次	內 容
	<p>追償率 13.3%、108 年追償率 11.5%、109 年追償率僅 10%，追償率逐年下滑，導致積欠工資墊償基金呆帳持續加，不利於基金永續。爰要求勞動部勞工保險局就如何加強追討積欠工資、督導雇主於規定期限內償還墊償款，提出具體改善方案，向立法院社會福利及衛生環境委員會提出書面報告。</p> <p>在或已破產，幾無財產可得追，追償實為不易。惟為確保基金債權，仍積極採行相關追償措施，包括：進行函催、透過調解程序取得代位債權之執行名義、函請主管機關召開勞工退休準備金請求人會議、定期查調事業單位財產目錄並隨時查詢拍賣資訊即時聲請強制執行，進入強制執行程序後，亦持續追蹤案件處理情形，就墊款債權分配不當，亦積極聲明異議及提起分配表異議之訴等事宜。</p> <p>二、墊償基金自開辦至 112 年 4 月底止累積追回 14 億 9,029 萬餘元；其中自 104 年至 112 年 4 月底止，追回金額即達 9 億 4,491 萬餘元，佔歷年累積追回總額之 63.40%，近年催收成效已有提升。惟為維護基金債權，仍將秉持墊償基金設立宗旨，於辦理墊償業務之同時，亦積極追蹤事業單位財產狀況，持續加強辦理相關追償措施，以維護基金債權。</p> <p>三、本項業於 112 年 2 月 18 日以勞局普字第 11201800010 號函送書面報告資料予立法院社會福利及衛生環境委員會暨各委員在案。</p>