

勞保局e化服務系統



## 申請 e 化服務系統行動電話認證操作說明

點擊以下網址進入勞保局 e 化服務系統

<https://edesk.bli.gov.tw/me/#/na/login>

## ※行動電話認證申請前注意事項※

### 哪些人適合使用行動電話認證？




- 1 限本國自然人使用
- 2 限月租型門號
- 3 需使用 4G/5G 網路連線
- 4 需使用智慧型手機
- 5 支援中華電信、台灣大哥大、遠傳電信



### 哪些人不適合使用行動電話認證？

- 1 Wifi、漫遊連線
- 2 親子卡、預付卡
- 3 外國人(含大陸人)
- 4 企業戶
- 5 虛擬行動網路業者(MVNO)

## 此操作說明適用於以下情況

- ✓ 首次申請行動認證
- ✓ 忘記密碼重新申請
- ✓ 更換瀏覽器   
- ✓ 更換手機

## 步驟1.

至 e 化服務系統，選擇「**行動電話認證**」，輸入身分證號後點選「**驗證**」。

The screenshot shows the 'Personal Login' (個人登入) page of the Social Security Administration's e-service system. The page title is '勞保局e化服務系統'. Under the heading '請選擇登入方式' (Please select login method), there are five buttons: '自然人憑證' (Natural Person Certificate), '虛擬勞保憑證' (Virtual Social Security Certificate), '行動自然人憑證' (Mobile Natural Person Certificate), '金融電子憑證' (Financial Electronic Certificate), and '行動電話認證' (Mobile Phone Authentication). The '行動電話認證' button is highlighted with a red circle. Below the buttons, there are three links: '以行動電話登入，提供查詢功能(含確診COVID-19申辦)，若需進行申辦作業，請以其他方式登入。' (Log in with mobile phone, providing query functions (including COVID-19 diagnosis application), if you need to perform application work, please use other methods to log in.), '行動電話認證操作手冊下載' (Download mobile phone authentication operation manual), and '行動電話認證教學影片' (Mobile phone authentication teaching video). A red speech bubble points to the '身分證號' (ID Number) field, containing the text '填入本國人身分證字號 做為驗證身分依據' (Enter the ID number of citizens as the basis for identity verification). The '身分證號' field is labeled with an asterisk and contains the placeholder text '請輸入身分證號'. To the right of the field is a '驗證' (Verify) button, also highlighted with a red circle. At the bottom left, there is a '問題導引' (Help) link, and at the bottom right, there is a link for '行動電話認證常見問題' (Common questions about mobile phone authentication).

## 步驟2.

輸入「**個人資料**」及「**本人持有之電信業者手機門號資料**」，並謹記自訂的憑證密碼(綁定成功後每次登入需使用)。

勞保局e化服務系統

< 個人登入

請選擇登入方式

自然人憑證 虛擬勞保憑證 行動自然人憑證 金融電子憑證 **行動電話認證**

① 以行動電話登入，提供查詢功能(含確診COVID-19申辦)，若需進行申辦作業，請以其他方式登入。  
① [行動電話認證操作手冊下載](#)  
① [行動電話認證教學影片](#)

限定本人持有的手機門號資料

請輸入以下欄位

\* 身分證號  驗證

\* 電信業者

\* 手機門號

\* 健保卡號

\* 出生日期

\* 姓名

\* 請輸入下圖中的字 (不分大小寫)

**6FPC** 重新產生驗證碼

\* 系統將自動建立行動電話憑證 (透過行動電話憑證+密碼方式登入系統，增加便利性。)

\* 設定憑證密碼

\* 確認憑證密碼

首次設定密碼務必謹記

請空輸入區 送出

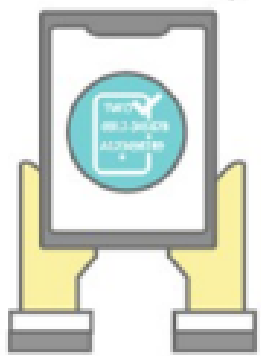
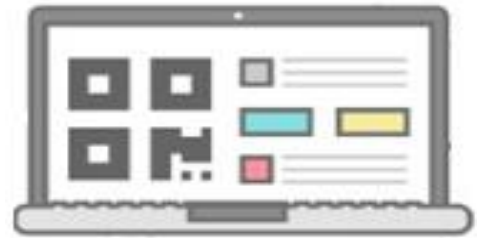


確認為本人且本國  
自然人持有月租型門號

### 步驟3.

請依據您的操作裝置選擇適用步驟：

- ◆ 使用「**桌上型電腦**」，點選「送出」後前往「[步驟 4](#)」。



- ◆ 使用「**平板電腦**」，請判斷「有無 S I M 卡」

\*裝置有無SIM卡 有 無  
(有4G/5G網路連線)

判斷有無SIM卡後點選

清空輸入區

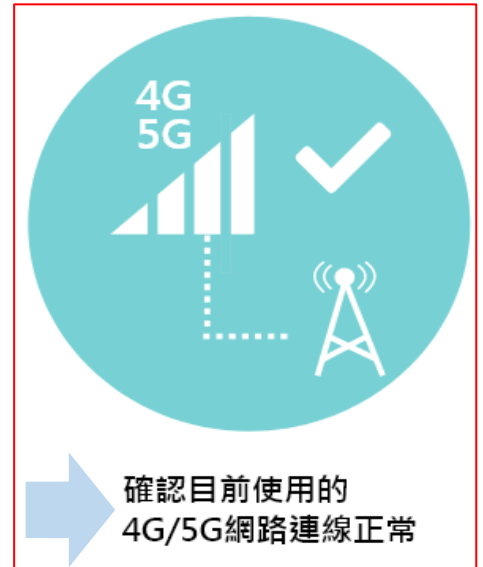
- ◇ 有插 S I M 卡選擇「有」，點選「送出」後前往「[步驟 5](#)」。
- ◇ 沒有插 S I M 卡選擇「無」，請前往「[步驟 4](#)」。

- ◆ 使用「**手機**」，點選「送出」後前往「[步驟 5](#)」。



## 步驟4.

使用可拍照智慧型手機「掃描 QRcode」進行驗證，「請確認已關閉 WIFI 網路，開啟 4G/5G 網路連線」。



勞保局e化服務系統

<



個人登入

請選擇登入方式

自然人憑證

虛擬勞保憑證

行動自然人憑證

金融電子憑證

行動電話認證

① 以行動電話登入，提供查詢功能(含確診COVID-19申辦)，若需進行申辦作業，請以其他方式登入。

① [行動電話認證操作手冊下載](#)

① [行動電話認證教學影片](#)

使用手機掃QRcode

驗證有效時間：04:44



重新產生QRCode

重新申請行動認證

## 步驟5.

請「核對資料」及「閱讀條款」，勾選同意並點選「開始驗證」，  
驗證成功後請回到申請裝置上操作。



## 步驟6.

成功登入 e 化服務系統，請下拉閱讀完成後可開始使用系統。

The screenshot shows the '勞工保險' (Labor Insurance) system interface. A modal dialog box is displayed in the center, containing the following text:

但有個資法第10條但書所定情形，不在此限。  
3.補充或更正。惟臺端應依個資法施行細則第19條規定，適當釋明其原因及事實。  
4.依個資法第11條相關規定，請求停止蒐集、處理或利用。  
5.依個資法第11條相關規定，請求刪除。

(二)權利行使方式：  
請於本局辦公時間週一至週五08:30~12:30、13:30~17:30  
透過服務電話代表號：(02)2396-1266，  
或官方網站意見信箱  
<https://www.bli.gov.tw/0100101.html>與我們聯繫。

五、未提供個人資料所致權益之影響：  
臺端得自由選擇是否提供相關個人資料及其類別，  
惟臺端所拒絕提供之個人資料及類別，  
如係依法令規定或執行法定職務之必要範圍，  
如：審核作業所必須，本局將可能准予申請、無法提供服務或延後相關作業之執行。

**下拉至此閱讀完成**

**我已詳細閱讀並接受上述內容**

The background interface includes a left sidebar with navigation options like '總覽', '查詢', '試算', '生育', '失業', '死亡', '意外', '退休', and '更多功能'. The top right shows '勞工保險' and system icons. The bottom left displays user information: IP, 登入時間 (112/12/07 13:45:50), 網頁載入時間 (112/12/07 13:45:51), and 系統作業編號 (MENAAW000).

## 步驟7.

行動電話認證申請成功後，會綁定於申請裝置及瀏覽器中，下一次使用僅需認證四個欄位「身分證號、出生日期、姓名、憑證密碼」。

勞保局e化服務系統

<

個人登入

請選擇登入方式

自然人憑證 虛擬勞保憑證 行動自然人憑證 金融電子憑證 **行動電話認證**

① 以行動電話登入，提供查詢功能(含確診COVID-19申辦)，若需進行申辦作業，請以其他方式登入。  
① [行動電話認證操作手冊下載](#)  
① [行動電話認證教學影片](#)

註冊成功後，下一次登入僅需驗證四個欄位

請輸入以下欄位

|        |                          |
|--------|--------------------------|
| * 身分證號 | <input type="text"/>     |
| * 出生日期 | <input type="text"/>     |
| * 姓名   | <input type="text"/>     |
| * 憑證密碼 | <input type="password"/> |

清空輸入區 送出

## 行動電話認證 Q&A

<https://qa.twca.com.tw/midqa/>