

中 華 民 國 113 年 度



勞 動 部 勞 工 保 險 局 編

# 積欠工資墊償基金

## 目 次

中 華 民 國 113 年 度

### 一、總說明

(一) 基金概況 .....	1
(二) 業務計畫概要 .....	2
(三) 本年度預算概要 .....	4

### 二、主要表

(一) 收支餘絀預計表 .....	7
(二) 餘絀撥補預計表 .....	8
(三) 現金流量預計表 .....	9

### 三、明細表

(一) 投資業務收入明細表 .....	11
(二) 存款利息收入明細表 .....	12
(三) 提繳費收入明細表 .....	13
(四) 支出明細表 .....	14
(五) 資產折舊明細表 .....	15
(六) 無形資產明細表 .....	16

### 四、參考表

(一) 預計平衡表 .....	17
(二) 員工人數彙計表 .....	19
(三) 用人費用彙計表 .....	20
(四) 媒體政策及業務宣導費彙計表 .....	21
(五) 呆帳分析表 .....	22
(六) 業務費用分析表 .....	23

### 五、附錄

立法院審議中央政府總預算案附屬單位預算所提決議及附帶決議辦理情形報告表 .....	29
---	----



# 總 說 明



# 積欠工資墊償基金

## 總說明

中華民國 113 年度

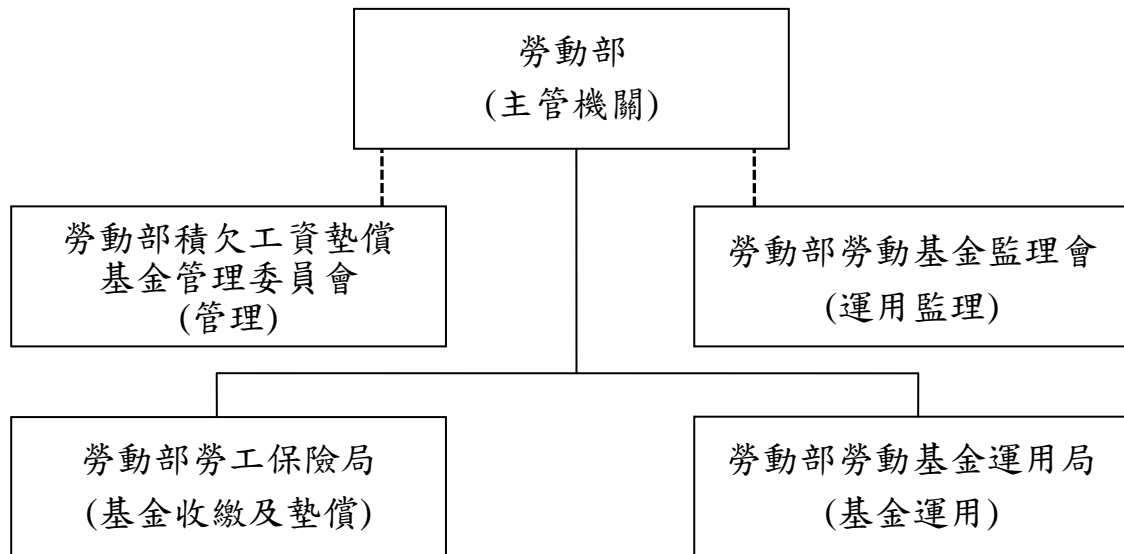
### 壹、基金概況

- 一、設立依據：依據 73 年 7 月 30 日公布之勞動基準法第 28 條及行政院 75 年 2 月 7 日臺 75 內字第 2787 號核定函設立。
- 二、設立目的：政府為使勞工能在雇主歇業、清算或宣告破產而積欠工資、退休金或資遣費時得以受到即時保障，免於驟失生活依存，於勞動基準法第 28 條訂定由雇主於平時繳納一定數額之積欠工資墊償基金，當雇主歇業、清算或宣告破產而積欠勞工工資、退休金或資遣費時，得由本基金先行墊償，以加強勞工經濟生活之保障。本基金係於 75 年 11 月 1 日開始提繳，76 年 2 月 1 日開始墊償。墊償範圍限於雇主因歇業、清算或宣告破產，本於勞動契約所積欠之工資未滿 6 個月部分。至 104 年 2 月 4 日總統公布勞動基準法第 28 條修正條文，將本基金墊償範圍由原有之工資項目，擴及雇主未依勞動基準法給付之退休金、資遣費及未依勞工退休金條例給付之資遣費，進而使積欠工資墊償基金對於勞工權益之保障更為周全。

### 三、組織概況：

- (一) 本基金之主管機關為勞動部。
- (二) 本基金應設積欠工資墊償基金管理委員會（以下簡稱管理委員會），置委員 13 人至 15 人，任期 2 年；其中 1 人為主任委員，由勞動部次長 1 人兼任之；其餘由勞動部就有關機關代表、勞方代表、資方代表、專家學者派（聘）兼之。
- (三) 管理委員會置執行秘書 1 人，由勞動部勞動條件及就業平等司司長兼任，置辦事人員若干人，由勞動部派兼之，統籌辦理行政管理事項。
- (四) 基金收繳及墊償業務委任勞動部勞工保險局辦理。
- (五) 基金運用業務由勞動部勞動基金運用局辦理。基金運用之監理，由勞動部勞動基金監理會行之。

(六) 組織系統圖：



貳、業務計畫概要

一、計畫名稱：積欠工資墊償基金業務計畫。

二、計畫重點：

(一) 業務範圍：

- 1.積欠工資墊償基金提繳。
- 2.積欠工資墊償基金運用。
- 3.積欠工資墊償基金墊償。

(二) 執行方式：

- 1.貫徹執行積欠工資墊償基金提繳，以確保勞工權益。
- 2.積極辦理積欠工資墊償基金欠費催收作業，除併同勞(就、職)保欠費移送行政執行，並持續與地方勞政機關加強合作辦理催繳，共同維護勞工權益。
- 3.確實審查辦理積欠工資墊償基金墊償業務，以保障勞工的生活，並杜絕流弊，以維護基金之健全。
- 4.利用媒體轉帳方式發放墊款，以利勞工安全、迅速領取。

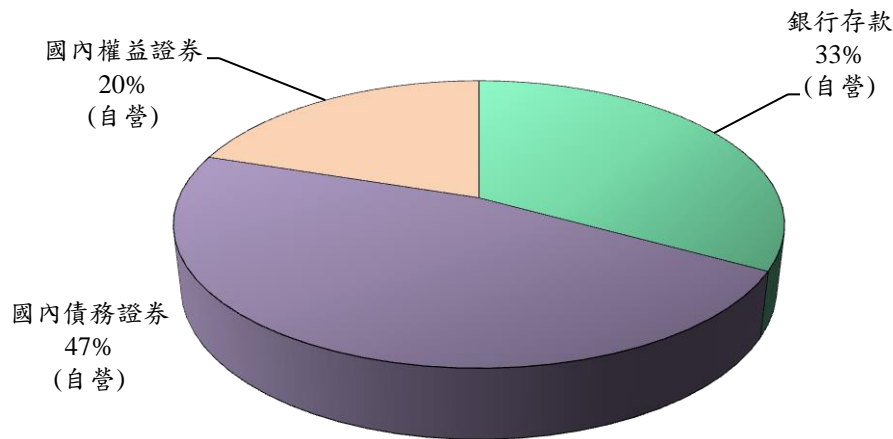
5. 主動關注重大關廠歇業事件勞工，積極協助勞工申請積欠工資墊償基金墊償事宜，以期勞工免於驟失生活依存。
6. 積極辦理積欠工資墊償基金墊款追償業務，研議改進追償措施，期能有效提高墊款追償比率。
7. 推展業務資訊化，以加強業務管理，提高工作效率。
8. 多方宣導積欠工資墊償基金墊償業務，期使勞工確實明瞭自身權益。
9. 靈活運用基金，以增加收益。

(三) 營運量值及預期效益：

1. 基金來源：依勞動基準法第 28 條第 2 項及積欠工資墊償基金提繳及墊償管理辦法第 3 條規定，由雇主按其當月僱用勞工投保薪資總額萬分之 2.5，按月繳納一定數額之積欠工資墊償基金。
2. 基金用途：依勞動基準法第 28 條規定，作為墊償雇主有歇業、清算或宣告破產之情事時，所積欠之下列債權：
  - (1) 本於勞動契約所積欠之工資未滿 6 個月部分。
  - (2) 雇主未依勞動基準法給付之退休金，及雇主未依勞動基準法或勞工退休金條例給付之資遣費，合計數額以 6 個月平均工資為限。
3. 基金運用範圍：依積欠工資墊償基金提繳及墊償管理辦法第 19 條規定：
  - (1) 存放於金融機構。
  - (2) 以貸款方式供各級政府辦理有償性或可分年編列預算償還之經濟建設或投資支出之用。
  - (3) 購買上市公司股票、國內基金管理機構所發行或經理之證券投資信託基金之受益憑證、國內資產證券化商品（不得超過本基金淨額之 30%）。
  - (4) 購買調節本基金經常收支所需票券或債券。
4. 基金運用業務：
  - (1) 本年度資產配置計畫如圖所示：



## 運用項目中心配置比例



(2)預計平均營運量 159 億 7,100 萬元。

(3)預計投資業務收入 2 億 8,869 萬 2 千元、存款利息收入 5,692 萬 7 千元。

(4)預計投資業務成本 2 萬 1 千元。

(5)預計收益率 2.16%。

## 參、本年度預算概要

### 一、收支餘絀概況：

(一) 本年度總收入 12 億 899 萬 7 千元，較上年度預算數 11 億 4,396 萬 6 千元，增加 6,503 萬 1 千元，約 5.68%，其中投資業務收入 2 億 8,869 萬 2 千元，較上年度預算數 2 億 7,817 萬 3 千元，增加 1,051 萬 9 千元，約 3.78%；存款利息收入 5,692 萬 7 千元，較上年度預算數 2,989 萬 5 千元，增加 2,703 萬 2 千元，約 90.42%；提繳費收入 8 億 6,022 萬元，較上年度預算數 8 億 3,094 萬元，增加 2,928 萬元，約 3.52%；雜項業務收入 20 萬元，與上年度預算數相同；收回呆帳 270 萬元，較上年度預算數 450 萬元，減少 180 萬元，約 40%；雜項收入 25 萬 8 千元，與上年度預算數相同。

(二) 本年度總支出 7 億 6,559 萬 7 千元，較上年度預算數 6 億 2,762 萬 5 千元，增加 1 億 3,797 萬 2 千元，約 21.98%，其中投資業務成本 2 萬 1

千元，較上年度預算數 7 千元，增加 1 萬 4 千元，約 200%；呆帳 7 億 2,170 萬 9 千元，較上年度預算數 5 億 8,525 萬 6 千元，增加 1 億 3,645 萬 3 千元，約 23.32%；業務費用 4,386 萬 7 千元，較上年度預算數 4,236 萬 2 千元，增加 150 萬 5 千元，約 3.55%。

(三) 本年度總收支相抵後，本期賸餘 4 億 4,340 萬元，較上年度預算數 5 億 1,634 萬 1 千元，減少 7,294 萬 1 千元，約 14.13%。

## 二、餘絀撥補概況：

本期賸餘 4 億 4,340 萬元，加計前期未分配賸餘 165 億 6,156 萬 2 千元，共計 170 億 496 萬 2 千元，悉數列入未分配賸餘。

## 三、現金流量概況：

(一) 本年度現金及約當現金之淨增 916 萬 4 千元，其中業務活動之淨現金流入 1 億 2,288 萬 7 千元，投資活動之淨現金流出 1 億 1,372 萬 3 千元。

(二) 期初現金及約當現金 9 億 810 萬 9 千元。

(三) 預計期末現金及約當現金 9 億 1,727 萬 3 千元。

## 四、資金運用概況：

(一) 國內債務證券：營運量 75 億 600 萬元。

(二) 國內權益證券：營運量 31 億 9,400 萬元。

(三) 銀行存款：營運量 52 億 7,100 萬元。

## 五、墊償工資、退休金及資遣費：

(一) 本年度預計墊償工資 2 億 7,678 萬元，呆帳核銷 7,208 萬 7 千元，加計前期餘額 14 億 1,378 萬 9 千元，預計期末餘額為 16 億 1,848 萬 2 千元。

(二) 本年度預計墊償退休金 626 萬 9 千元，呆帳核銷 140 萬 9 千元，加計前期餘額 3,640 萬 4 千元，預計期末餘額為 4,126 萬 4 千元。

(三) 本年度預計墊償資遣費 3 億 6,671 萬 6 千元，呆帳核銷 9,155 萬元，加計前期餘額 17 億 53 萬 2 千元，預計期末餘額為 19 億 7,569 萬 8 千元。

本 頁 空 白

# 主 要 表



# 積欠工資墊償基金

## 收支餘絀預計表

中華民國 113 年度

單位：新臺幣千元

前年度決算數		科 目	本年度預算數		上年度預算數		比較增減(-)		說 明
金 額	%		金 額	%	金 額	%	金 額	%	
1,325,751	100.00	總收入	1,208,997	100.00	1,143,966	100.00	65,031	5.68	
210,262	15.86	投資業務收入	288,692	23.88	278,173	24.32	10,519	3.78	詳第11頁投資業務收入明細表。
59,632	4.50	存款利息收入	56,927	4.71	29,895	2.61	27,032	90.42	詳第12頁存款利息收入明細表。
820,278	61.87	提繳費收入	860,220	71.15	830,940	72.64	29,280	3.52	詳第13頁提繳費收入明細表。
38	-	雜項業務收入	200	0.02	200	0.02	-	-	收回代墊款逾期償還利息。
496	0.04	收回呆帳	2,700	0.22	4,500	0.39	-1,800	-40.00	已轉銷呆帳墊償案件經司法途徑收回之收入。
235,044	17.73	雜項收入	258	0.02	258	0.02	-	-	主要係收回以前年度強制執行費用。
640,666	48.32	總支出	765,597	63.32	627,625	54.86	137,972	21.98	詳第14頁支出明細表。
598,829	45.17	投資業務成本	21	-	7	-	14	200.00	
757	0.05	呆帳	721,709	59.69	585,256	51.16	136,453	23.32	
41,079	3.10	業務費用	43,867	3.63	42,362	3.70	1,505	3.55	
1	-	雜項費用	-	-	-	-	-	-	
685,085	51.68	本期賸餘(短絀)	443,400	36.68	516,341	45.14	-72,941	-14.13	

註：百分比及前年度決算數細數之和與總數或略有出入，係四捨五入關係。以下各表同。

# 積欠工資墊償基金

## 餘絀撥補預計表

中華民國113年度

單位：新臺幣千元

上 年 度 預 算 數		項 目	本 年 度 預 算 數		說 明
金 額	%		金 額	%	
16,311,511	100.00	賸餘之部	17,004,962	100.00	前期未分配賸餘包括： 1.截至111年底未分配賸餘16,045,221千元。 2.112年度本期賸餘516,341千元。
516,341	3.17	本期賸餘	443,400	2.61	
15,795,170	96.83	前期未分配賸餘	16,561,562	97.39	
-	-	分配之部	-	-	
16,311,511	100.00	未分配賸餘	17,004,962	100.00	留存本基金。

# 積欠工資墊償基金

## 現金流量預計表

中華民國 113 年度

單位：新臺幣千元

項 目	預 算 數	說 明
<b>業務活動之現金流量</b>		
本期賸餘(短絀)	443,400	詳第7頁收支餘絀預計表。
利息股利之調整	-185,280	利息收入。
未計利息股利之本期賸餘(短絀)	258,120	
調整項目	-135,233	1.提存呆帳 721,709千元 2.折舊 104千元 3.攤銷 534千元 4.其他淨增（係增加催收墊償工資276,780千元、催收墊償退休金6,269千元及催收墊償資遣費366,716千元） -649,765千元 5.流動資產淨增 -207,832千元 6.流動負債淨增 17千元
未計利息股利之現金流入(流出)	122,887	
收取利息	-	
收取股利	-	
支付利息	-	
<b>業務活動之淨現金流入(流出)</b>	<b>122,887</b>	
<b>投資活動之現金流量</b>		
收取利息	178,863	利息收現。
流動金融資產淨減(淨增)	-44,120	係增加其他金融資產-流動。
增加投資	-248,223	係增加按攤銷後成本衡量之金融資產-非流動203,143千元及其他金融資產-非流動45,080千元。
增加無形資產及其他資產	-243	係增加無形資產。
<b>投資活動之淨現金流入(流出)</b>	<b>-113,723</b>	
<b>現金及約當現金之淨增（淨減）</b>	<b>9,164</b>	
<b>期初現金及約當現金</b>	<b>908,109</b>	
<b>期末現金及約當現金</b>	<b>917,273</b>	



本 頁 空 白

# 明 細 表



積欠工資墊償基金  
投資業務收入明細表  
中華民國 113 年度

單位：新臺幣千元

項 目	營 運 量 (平均餘額)	報 酬 率	期 限	金 額	說 明
國內債務證券	7,506,000	1.71%	1年	128,353	本項目全數由勞動部勞動基金運用局辦理，係投資公司債及金融債券等利息收入。
國內權益證券	3,194,000	5.02%	1年	160,339	本項目全數由勞動部勞動基金運用局辦理，係投資股票及受益憑證等之投資利益。
合 計	10,700,000			288,692	

積欠工資墊償基金  
存款利息收入明細表  
中華民國 113 年度

單位：新臺幣千元

項 目	營 運 量 (平均餘額)	利 率	期 限	金 額	說 明
銀行存款	5,271,000	1.08%	1年	56,927	本項目全數由勞動部勞動基金運用局辦理，係銀行存款利息收入。
合 計	5,271,000			56,927	

積欠工資墊償基金  
提繳費收入明細表  
中華民國 113 年度

適 用 業 別	適用勞基 法有一定 雇主之提 繳 單 位	適用勞基 法有一定 雇主之提 繳 人 數	平均月 提 繳 工 資	每 月 提 繳 工 資 總 額 ( 新 臺 幣 元 )	提 繳 率 2.5 % <sub>000</sub>	每 月 應 提 繳 額 (新臺幣元)	全 年 應 提 繳 額 (新臺幣千元)
一、農林漁牧業	4,444	24,275	29,964	727,376,100	2.5 0/000	181,844	2,182
二、礦業及土石採取業	315	3,528	35,584	125,540,352	2.5 0/000	31,385	377
三、製造業	97,500	2,713,497	36,615	99,354,692,655	2.5 0/000	24,838,673	298,064
四、電力及燃氣供應業	630	23,804	43,264	1,029,856,256	2.5 0/000	257,464	3,090
五、用水供應及染整治業	4,135	42,892	33,895	1,453,824,340	2.5 0/000	363,456	4,361
六、營建工程業	50,783	363,304	34,015	12,357,785,560	2.5 0/000	3,089,446	37,073
七、批發及零售業	195,490	1,698,840	34,005	57,769,054,200	2.5 0/000	14,442,264	173,307
八、運輸及倉儲業	10,430	252,175	39,615	9,989,912,625	2.5 0/000	2,497,478	29,970
九、住宿及餐飲業	36,884	401,909	26,993	10,848,729,637	2.5 0/000	2,712,182	32,546
十、出版、影音製作、傳播及資通 訊服務業	13,449	302,310	41,010	12,397,733,100	2.5 0/000	3,099,433	37,193
十一、金融及保險業	8,761	357,375	41,410	14,798,898,750	2.5 0/000	3,699,725	44,397
十二、不動產業	16,985	117,280	35,590	4,173,995,200	2.5 0/000	1,043,499	12,522
十三、專業、科學及技術服務業	39,216	378,207	37,910	14,337,827,370	2.5 0/000	3,584,457	43,013
十四、支援服務業	16,309	360,013	30,360	10,929,994,680	2.5 0/000	2,732,499	32,790
十五、公共行政及國防；強制性社 會安全	2,560	105,179	35,650	3,749,631,350	2.5 0/000	937,408	11,249
十六、教育業	18,187	200,609	30,030	6,024,288,270	2.5 0/000	1,506,072	18,073
十七、醫療保健及社會工作服務業	33,660	531,759	36,100	19,196,499,900	2.5 0/000	4,799,125	57,590
十八、藝術、娛樂及休閒服務業	4,871	55,122	31,685	1,746,540,570	2.5 0/000	436,635	5,240
十九、其他服務業	25,391	167,922	34,110	5,727,819,420	2.5 0/000	1,431,955	17,183
合 計	580,000	8,100,000	35,400	286,740,000,335	2.5 % <sub>000</sub>	71,685,000	860,220

# 積欠工資墊償基金

## 支出明細表

中華民國 113 年度

單位：新臺幣千元

前年度決算數	科目名稱	本年度預算數	上年度預算數	說明
<b>598,829</b>	<b>投資業務成本</b>	<b>21</b>	<b>7</b>	本項目全數由勞動部勞動基金運用局辦理，係定存本息及國內債券兌息匯款手續費等。
<b>757</b>	<b>呆帳</b>	<b>721,709</b>	<b>585,256</b>	詳第22頁呆帳分析表。
757	催收提繳費	747	882	
-	催收墊償工資	301,377	264,155	
-	催收墊償退休金	7,136	6,772	
-	催收墊償資遣費	412,449	313,447	
<b>41,079</b>	<b>業務費用</b>	<b>43,867</b>	<b>42,362</b>	行政經費由基金孳息支應，詳第23頁業務費用分析表。
<b>1</b>	<b>雜項費用</b>	-	-	
<b>640,666</b>	<b>總計</b>	<b>765,597</b>	<b>627,625</b>	

積欠工資墊償基金  
資產折舊明細表  
中華民國 113 年度

單位：新臺幣千元

項 目	不 動 產 、 廠 房 及 設 備			合 計
	機 械 及 設 備	交 通 運 輸 設 備	什 項 設 備	
前年度決算資產原值	439	528	205	1,172
上年度預計增減資產原值	28	-	-	28
本年度預計增減資產原值	-	-	-	-
資產重估增值額	-	-	-	-
本年度(12月底)止資產總額	467	528	205	1,200
本年度應提折舊額	78	-	26	104
業務費用	78	-	26	104



**積欠工資墊償基金**  
**無形資產明細表**  
中華民國 113 年度

單位：新臺幣千元

前年度決算數	上年度預算數	科目及業務項目	本年度預算數	說 明
<b>160</b>	<b>267</b>	<b>電腦軟體</b>	<b>243</b>	本項目全數由勞動部勞工保險局辦理。
60	161	委外開發設計應用軟體	132	業務諮詢系統開發暨電話服務整合提升案維運暨AI智能提升服務案、公文流程管理及檔案管理系統增修案等共132千元。
100	106	購置電腦軟體費	111	賡續辦公室自動化軟體111千元。
1	-	發展中之無形資產	-	
1	-	委外開發設計應用軟體	-	
<b>161</b>	<b>267</b>	<b>總 計</b>	<b>243</b>	

# 参 考 表



# 積欠工資墊償基金

## 預計平衡表

中華民國 113 年 12 月 31 日

單位：新臺幣千元

111年12月31日 實 際 數	科 目	113年12月31日 預 計 數	112年12月31日 預 計 數	比 較 增 減
<b>16,049,576</b>	<b>資產</b>	<b>17,009,348</b>	<b>16,565,931</b>	<b>443,417</b>
<b>6,449,644</b>	<b>流動資產</b>	<b>6,980,607</b>	<b>6,713,880</b>	<b>266,727</b>
824,971	現金	917,273	908,109	9,164
824,971	銀行存款	917,273	908,109	9,164
5,332,538	流動金融資產	5,825,897	5,582,230	243,667
2,415,082	透過餘絀按公允價值衡量之金融資產-流動	2,906,761	2,707,214	199,547
461,476	透過餘絀按公允價值衡量之金融資產評價調整—流動	461,476	461,476	-
200,000	按攤銷後成本衡量之金融資產-流動	200,000	200,000	-
2,255,980	其他金融資產—流動	2,257,660	2,213,540	44,120
292,135	應收款項	237,437	223,541	13,896
5,706	應收收益	5,706	5,706	-
143,035	應收利息	68,920	62,503	6,417
140,102	應收提繳費	159,469	152,020	7,449
3,292	其他應收款	3,342	3,312	30
<b>9,338,315</b>	<b>投資</b>	<b>9,716,800</b>	<b>9,468,577</b>	<b>248,223</b>
9,338,315	非流動金融資產	9,716,800	9,468,577	248,223
7,032,935	按攤銷後成本衡量之金融資產-非流動	7,409,710	7,206,567	203,143
2,305,380	其他金融資產-非流動	2,307,090	2,262,010	45,080
<b>381</b>	<b>不動產、廠房及設備</b>	<b>197</b>	<b>301</b>	<b>-104</b>
225	機械及設備	76	154	-78
439	機械及設備	467	467	-
214	累計折舊—機械及設備	391	313	78
-	交通及運輸設備	-	-	-
528	交通及運輸設備	528	528	-
528	累計折舊—交通及運輸設備	528	528	-
156	什項設備	121	147	-26
205	什項設備	205	205	-
50	累計折舊—什項設備	84	58	26
<b>1,548</b>	<b>無形資產</b>	<b>764</b>	<b>1,055</b>	<b>-291</b>
1,548	無形資產	764	1,055	-291
1,547	電腦軟體	764	1,055	-291
1	發展中之無形資產	-	-	-

# 積欠工資墊償基金

## 預計平衡表

中華民國 113 年 12 月 31 日

單位：新臺幣千元

111年12月31日 實 際 數	科 目	113年12月31日 預 計 數	112年12月31日 預 計 數	比 較 增 減
<b>259,688</b>	<b>其他資產</b>	<b>310,980</b>	<b>382,118</b>	<b>-71,138</b>
259,625	催收款項	310,917	382,055	-71,138
6,265	催收提繳費	6,454	6,359	95
2,340	備抵呆帳－催收提繳費	2,412	2,376	36
1,142,738	催收墊償工資	1,618,482	1,413,789	204,693
1,028,464	備抵呆帳－催收墊償工資	1,472,010	1,242,720	229,290
30,058	催收墊償退休金	41,264	36,404	4,860
27,052	備抵呆帳－催收墊償退休金	40,893	35,166	5,727
1,384,207	催收墊償資遣費	1,975,698	1,700,532	275,166
1,245,786	備抵呆帳－催收墊償資遣費	1,815,666	1,494,767	320,899
63	什項資產	63	63	-
63	存出保證金	63	63	-
<b>16,049,576</b>	<b>資 產 合 計</b>	<b>17,009,348</b>	<b>16,565,931</b>	<b>443,417</b>
<b>4,355</b>	<b>負債</b>	<b>4,386</b>	<b>4,369</b>	<b>17</b>
<b>4,354</b>	<b>流動負債</b>	<b>4,386</b>	<b>4,369</b>	<b>17</b>
4,271	應付款項	4,298	4,283	15
4,271	其他應付款	4,298	4,283	15
83	預收款項	88	86	2
83	預收提繳費	88	86	2
1	其他負債	-	-	-
1	什項負債	-	-	-
1	應付保管款	-	-	-
<b>16,045,221</b>	<b>淨值</b>	<b>17,004,962</b>	<b>16,561,562</b>	<b>443,400</b>
<b>16,045,221</b>	<b>累積餘絀</b>	<b>17,004,962</b>	<b>16,561,562</b>	<b>443,400</b>
16,045,221	累積賸餘	17,004,962	16,561,562	443,400
16,045,221	累積賸餘	17,004,962	16,561,562	443,400
<b>16,049,576</b>	<b>負 債 及 淨 值 合 計</b>	<b>17,009,348</b>	<b>16,565,931</b>	<b>443,417</b>

註：配合企業會計準則公報第15號「金融工具」修正，行政院主計總處於111年6月10日核定修正相關科目，並自112年度適用，為利比較，111年12月31日實際數係參照前開核定科目重分類之數。

中華民國 113 年度

單位：人

職    類（稱）	本年度員額預計數	說                明
正式職員	20	
聘用(僱)職員	1	
正式工員	1	
總      計	22	

註：勞務承攬人力主要係辦理委託事務處理以及辦公場所清潔與保全等業務，預計9人。

# 積欠工資墊償基金

## 用人費用彙計表

中華民國113年度

單位：新臺幣千元

科目名稱	本年度預算數	說明
正式員額薪資	17,215	係預算員額內，依據全國軍公教員工待遇支給要點規定編列17,215千元。
聘僱及兼職人員薪資	513	係聘用人員薪金編列513千元。
加(夜)班費	1,175	按業務實際需要編列延長工時加班費305千元及未休假加班費870千元，合計編列1,175千元。
獎金	4,486	依據預算員額、軍公教人員年終工作獎金發給注意事項、公務人員考績法及獎章條例等規定編列年終獎金2,265千元、考績獎金2,181千元及其他獎金40千元，合計編列4,486千元。
退休及卹償金	2,618	依公務人員退休資遣撫卹法、公教人員保險法、勞動基準法及參照財政部所屬金融保險事業機構人員退休撫卹及資遣辦法暨勞工退休金條例等規定，提儲退休及離職金編列2,618千元。
福利費	2,474	編列 2,474千元，包括： 1.依全民健康保險法、公教人員保險法、勞工保險條例、就業保險法、勞工職業災害保險及保護法之規定編列分擔員工及眷屬保險費1,840千元。 2.40歲以上每人2年1次之健康檢查費4,500元標準，編列傷病醫藥費37千元。 3.依行政院訂頒「行政院與所屬中央及地方各機關公務人員休假改進措施」規定編列員工休假補助費347千元，及各項生活津貼250千元，合計編列其他福利費597千元。
提繳費	1	依積欠工資墊償基金提繳及墊償管理辦法規定編列1千元。
總計	28,482	

註：勞務承攬人力主要係辦理委託事務處理以及辦公場所清潔與保全等業務，預計9人，編列一般服務費4,996千元。

積 欠 工 資 墊 償 基 金  
媒體政策及業務宣導費彙計表  
中 華 民 國 113 年 度

單位：新臺幣千元

科	目	預 算 數	預 計 執 行 內 容
業務支出部分		703	本項目全數由勞動部勞工保險局辦理。
業務費用		703	提醒雇主繳費義務及使勞工確實明瞭自身權益，廣播等相關媒體宣導資料製作及託播等經費703千元。
總 計		703	



# 積欠工資墊償基金

## 呆帳分析表

中華民國 113 年度

單位：新臺幣千元

科目名稱	本年度預算數	說明
催收款項		
1.計提備抵呆帳	3,330,981	提存呆帳金額係按催收提繳費、催收墊償工資、催收墊償退休金及催收墊償資遣費餘額依回收情況估算。
催收提繳費	2,412	
催收墊償工資	1,472,010	
催收墊償退休金	40,893	
催收墊償資遣費	1,815,666	
2.減：上年度備抵呆帳餘額	2,775,029	
催收提繳費	2,376	
催收墊償工資	1,242,720	
催收墊償退休金	35,166	
催收墊償資遣費	1,494,767	
3.加：本年度預計呆帳核銷數	165,757	
催收提繳費	711	
催收墊償工資	72,087	
催收墊償退休金	1,409	
催收墊償資遣費	91,550	
4.本年度增提數	721,709	
催收提繳費	747	
催收墊償工資	301,377	
催收墊償退休金	7,136	
催收墊償資遣費	412,449	

# 積欠工資墊償基金

## 業務費用分析表

中華民國 113 年度

單位：新臺幣千元

前年度決算數	上年度預算數	科目名稱	本年度預算數
<b>26,788</b>	<b>27,434</b>	<b>用人費用</b>	<b>28,482</b>
16,328	16,797	正式員額薪資	17,215
631	493	聘僱及兼職人員薪資	513
774	1,136	加(夜)班費	1,175
4,456	4,398	獎金	4,486
2,410	2,281	退休及卹償金	2,618
2,189	2,328	福利費	2,474
1	1	提繳費	1
<b>9,462</b>	<b>10,166</b>	<b>服務費用</b>	<b>10,342</b>
266	264	水電費	322
1,258	1,269	郵電費	1,286
30	61	旅運費	62
98	161	印刷裝訂及公告費	154
76	133	修理保養及保固費	131
3	3	保險費	3
5,208	5,286	一般服務費	5,280
1,824	2,266	專業服務費	2,381
20	20	公關慰勞費	20
678	703	媒體政策及業務宣導費	703

# 積欠工資墊償基金

## 業務費用分析表

中華民國 113 年度

單位：新臺幣千元

前年度決算數	上年度預算數	科目名稱	本年度預算數
405	259	材料及用品費	347
24	37	使用材料費	37
381	222	用品消耗	310
2,981	2,774	租金與利息	3,233
2,394	2,363	房租	2,779
514	317	機器租金	360
28	42	交通及運輸設備租金	42
45	52	什項設備租金	52
1,060	868	折舊、折耗及攤銷	638
84	108	不動產、廠房及設備折舊	104
976	760	攤銷	534
235	670	稅捐與規費（強制費）	650
11	12	消費與行為稅	12
224	658	規費	638
149	190	會費、捐助、補助、分攤、救助(濟)與交流活動費	174
-	4	捐助、補助與獎助	2
149	186	分擔	172
-	1	其他	1
-	1	其他費用	1
41,079	42,362	總計	43,867

# 積欠工資墊償基金

## 業務費用說明

中華民國 113 年度

### 用人費用

#### 正式員額薪資

係預算員額內，依據全國軍公教員工待遇支給要點規定編列17,215千元。

#### 聘僱及兼職人員薪資

係聘用人員薪金編列513千元。

#### 加(夜)班費

按業務實際需要編列延長工時加班費305千元及未休假加班費870千元，合計編列1,175千元。

#### 獎金

依據預算員額、軍公教人員年終工作獎金發給注意事項、公務人員考績法及獎章條例等規定編列年終獎金2,265千元、考績獎金2,181千元及其他獎金40千元，合計編列4,486千元。

#### 退休及卹償金

依公務人員退休資遣撫卹法、公教人員保險法、勞動基準法及參照財政部所屬金融保險事業機構人員退休撫卹及資遣辦法暨勞工退休金條例等規定，提儲退休及離職金編列2,618千元。

#### 福利費

編列 2,474千元，包括：

- 1.依全民健康保險法、公教人員保險法、勞工保險條例、就業保險法、勞工職業災害保險及保護法之規定編列分擔員工及眷屬保險費1,840千元。
- 2.40歲以上每人2年1次之健康檢查費4,500元標準，編列傷病醫藥費37千元。
- 3.依行政院訂頒「行政院與所屬中央及地方各機關公務人員休假改進措施」規定編列員工休假補助費347千元，及各項生活津貼250千元，合計編列其他福利費 597千元。

#### 提繳費

依積欠工資墊償基金提繳及墊償管理辦法規定編列1千元。

### 服務費用

#### 水電費

按業務實際需要並遵行節約能源措施編列工作場所水費及電費322千元。

#### 郵電費

按業務實際需要編列郵費、電話費及數據通信費1,286千元。

# 積欠工資墊償基金

## 業務費用說明

中華民國 113 年度

### 旅運費

按國內出差旅費報支要點及業務實際需要編列國內旅費及貨物運費等62千元。

### 印刷裝訂及公告費

編列154千元，包括：

- 1.按業務實際需要編列印製信封、各類表單等所需印刷及裝訂費146千元。
- 2.墊款追償移送強制執行，進行不動產拍賣前登報或向法院聲請對債務人為公示送達之公告費，編列8千元。

### 修理保養及保固費

按業務實際需要編列房屋、機械、交通運輸及什項設備修護費131千元。

### 保險費

按業務實際需要編列交通及運輸設備保險費3千元。

### 一般服務費

編列5,280千元，包括：

- 1.按業務實際需要編列匯費及手續費5千元。
- 2.委託事務處理、委託印製及裝封寄發各項表單、電腦機房機電設備等維護、辦公場所清潔及保全等編列外包費5,209千元(其中勞務承攬計9人，編列4,996千元，及辦理員工協助方案，提供機關同仁生活、工作、法律等各項諮詢服務，編列7千元。)
- 3.體育活動費66千元(22人\*3千元)。

### 專業服務費

按業務實際需要編列法律事務費、委託檢驗(定)試驗認證費、委託考選訓練費、電腦軟體服務費與講課鐘點、稿費及出席審查及查詢費2,381千元。

### 公關慰勞費

推動業務需要加強公共關係，編列對員工以外之宴客招待、婚喪賀儀、餽贈等費用20千元。

### 媒體政策及業務宣導費

提醒雇主繳費義務及使勞工確實明瞭自身權益，編列廣播等相關媒體宣導資料製作及託播等經費703千元。

### 材料及用品費

#### 使用材料費

按業務實際需要編列公務車油料費等37千元。

# 積欠工資墊償基金

## 業務費用說明

中華民國 113 年度

### 用品消耗

按業務實際需要編列辦公(事務)用品、報章什誌、食品、農業與園藝用品及環境美化等310千元。

### 租金與利息

#### 房租

按業務實際需要編列租用辦公場所等租金2,779千元。

#### 機器租金

按業務實際需要編列電腦租金及使用費360千元。

#### 交通及運輸設備租金

按業務實際需要編列行政專用話機等電信設備租金42千元。

#### 什項設備租金

按業務實際需要編列租用影印機等什項設備租金52千元。

### 折舊、折耗及攤銷

#### 不動產、廠房及設備折舊

按規定耐用年限，依直線法提列折舊費用，編列104千元，詳資產折舊明細表。

#### 攤銷

委託廠商設計開發之電腦軟體及購買套裝軟體等費用，依使用年限攤銷，編列534千元。

### 稅捐與規費(強制費)

#### 消費與行為稅

按業務實際需要編列公務車輛使用牌照稅12千元。

#### 規費

按業務實際需要編列辦理強制執行之行政規費、汽車燃料使用費638千元。

### 會費、捐助、補助、分攤、救助(濟)與交流活動費

#### 捐助、補助與獎助

按業務實際需要編列補助勞動部勞工保險局工會辦理勞工教育訓練2千元。

#### 分擔

按業務實際需要編列分擔辦公大樓管理費172千元。

### 其他

#### 其他費用

係消防檢修申報及滅火器換藥等編列其他費用1千元。

本 頁 空 白

附

錄





## 積欠工資墊償基金

### 立法院審議中央政府總預算案附屬單位預算所提決議及附帶決議辦理情形報告表 中華民國 112 年度

決 議 及 附 帶 決 議		辦 理 情 形
項次	內 容	
	<b>一、通案決議部分：</b>	
(一)	中華民國 112 年度中央政府總預算案附屬單位預算營業及非營業部分審查總報告所列未送院會處理項目，除確有窒礙難行者再協商，依協商結論通過外，其餘均照各委員會審查會議決議通過。至送院會處理項目，協商有結論者，依協商結論通過；協商未獲結論者，交付表決，並依表決結果通過；另黨團協商之凍結內容經併委員會凍結案處理，依協商結論通過者，均不再於宣讀本中一一敘明。	配合決議內容辦理。
(二)	各委員會審查結果協商結論，均應依通案決議辦理，不再逐一於各單位協商結果敘明。各單位均應切實依通案決議核實分別刪減，惟各委員會審查刪減數如逾通案決議刪減比例，以各委員會審查刪減數為準；未達通案決議刪減比例，則增加減列不足之數。	配合決議內容辦理。
(三)	112 年度媒體政策及業務宣導費預算共編列 21 億 9,063 萬 7 千元，其中營業及非營業特種基金預算部分即高達 10 億 0,592 萬元，除透過平面媒體、廣播媒體、網路媒體及電視媒體辦理外，尚不包含如舉辦活動、說明會、園遊會，或發放各式宣傳品等，宣導樣態眾多，實際上用於政策大內宣的經費，遠比預算書上呈現的還要多。爰要求媒體政策及業務宣導費預算部分，1,000 萬元以下基金及中央存款保險股份有限公司、就業安定基金、觀光發展基金、經濟特別收入基金、毒品防制基金、勞工保險局作業基金、運動發展基金、環境保護基金及新住民發展基金不減列，行政院農業委員會基金減列 20%，其餘營業基金通刪 10%、非營業基金通刪 5%。	配合決議內容辦理。
(四)	為利政府經費花在刀口上，發揮更大財政效益，並避免政府機關、事業機構圖利特定媒體。因此要求營業、非營業基金所編列之政策宣導費用，由單一媒體含相關企業，該年度得標金額合計不得超過該部會該項預算金額的 30%，惟各基金媒體政策及業務宣導費預算 1,000 萬元以下者，不在此限。	配合決議內容辦理。
(五)	依立法院預算中心 110 年度中央政府總決算審核報告評估報告指出，預算法第 4 條規定特別收入基金係政府運用特定收入來源，以專款專用方式推動特定政策或業務，然預算執行上卻有下列缺失：1、連年基金財源不敷支應年度所需經費，規模逐年遞減：110 年度中央政府總決算	非本基金應辦事項。

## 積欠工資墊償基金

### 立法院審議中央政府總預算案附屬單位預算所提決議及附帶決議辦理情形報告表 中華民國 112 年度

決 議 及 附 帶 決 議		辦 理 情 形
項次	內 容	
	<p>25 個特別收入基金中，基金財源不敷支應年度所需經費者多達 11 個，其中離島建設基金、警察消防海巡移民空勤人員及協勤民力安全基金、大專校院轉型及退場基金、環境保護基金、通訊傳播監督管理基金及反托拉斯基金等 6 個基金甚至連續 3 年發生收支短絀，不利持續運作。2、特別收入基金超支併決算辦理，部分計畫甚至年年超支，規避立法院監督：預算法第 89 條雖賦予基金年度預算執行期間有彈性規定，但農業特別收入基金、經濟特別收入基金等多個基金，竟有同一計畫連續 3 年超支，濫用收支得併決算辦理之規定，無法控管經費且規避事前監督。3、基金有部分計畫執行率連年低於 3 成：離島建設基金、大專校院轉型及退場基金，近三（108 至 110）年度預算執行率亦分別僅 6.64%、12.13%及 24.02%，均有同一基金用途項目預算執行率偏低甚或未執行之狀況。特別收入基金係政府藉特定收入來源，推動特定政策或業務，爰此，請行政院主計總處就上開基金重新審視財務資源可能流入情形，並量入為出原則規劃與執行年度預算，於 3 個月內向立法院財政委員會提出有效改善書面報告。</p>	
(六)	衛生福利部所屬全民健康保險基金，112 年度預算金額高達 8,000 億元，基金支出金額快速增長，致基金財務逐步惡化，為避免浪費健保資源，並確保錢用在刀口上，發揮更大財務效益。因此要求審計部就全民健康保險基金 110、111、112 年度經費支用情形，進行深度專案查核，並於行政院提出 112 年度中央政府總決算附屬單位決算及綜計表（非營業部分）後 3 個月內向立法院財政委員會提出書面報告。	非本基金應辦事項。
(七)	勞動部主管之就業安定基金，其設立之政策目的，在於促進國民就業及勞工福祉，惟近年來補助各縣市相關經費，完全基於政黨考量。為釐清預算經費使用，是否符合相關法令規定？及該基金設立意旨？因此要求審計部進行專案查核，並於行政院提出 112 年度中央政府總決算附屬單位決算及綜計表（非營業部分）後 3 個月內向立法院財政委員會提出書面報告。	非本基金應辦事項。
(八)	為避免政府於選舉前以大筆國家資源遂行各項人事酬庸甚至移轉國家財產之虞，爰要求行政院通令各機關及其所屬與所主管的附屬單位營業及非營業基金、財團法人、行	非本基金應辦事項。

## 積欠工資墊償基金

### 立法院審議中央政府總預算案附屬單位預算所提決議及附帶決議辦理情形報告表 中華民國 112 年度

決 議 及 附 帶 決 議		辦 理 情 形
項次	內 容	
	政法人暨泛公股持股逾 20%之轉投資事業及其再轉投資事業，於 3 個月內就投資效益評估等向立法院相關委員會提出書面報告。	
(九)	<p>近年來中央政府各機關或基金基於引進新技術、政策推動或扶持產業發展目的等原因，持續轉投資各領域事業，或將原有國營事業經過幾次釋股，使公股股權比率降至 50% 以下而轉為民營企業；然因監督密度不若國營事業，亦衍生相關監理問題。查國營事業管理法第 3 條第 3 項規定：「政府資本未超過 50%，但由政府指派公股代表擔任董事長或總經理者，立法院得要求該公司董事長或總經理至立法院報告股東大會通過之預算及營運狀況，並備詢。」是以，政府對於公私合營事業可透過指派公股代表擔任董事長或總經理等方式，參與公司相關營運與監督管理。惟部分公私合營事業之公股比率已為最大股東，相關主管機關未充分利用股權優勢，積極派任公司董事長或總經理。據 109 年之統計顯示，公股比率逾 4 成之加工出口區作業分基金轉投資之台灣絲織開發股份有限公司（公股 45.24%）與台灣糖業股份有限公司轉投資之越台糖業有限責任公司（公股 40.0%）；另行政院國家發展基金與台灣糖業股份有限公司共同轉投資之台灣花卉生物技術股份有限公司（公股 24.31%，若加計耀華玻璃股份有限公司管理委員會投資之泛公股比率 34.16%），及國軍退除役官兵輔導委員會主管轉投資之欣彰天然氣股份有限公司（公股 34.08%）與大台南區天然氣股份有限公司（公股 28.80%）等事業，公股均為最大股東，卻未派任公司董事長或總經理，形成政府高額投資卻未實際參與公司經營之妥適性爭議；且非官股派任之董事長或總經理，則無法依據前揭國營事業管理法規定，要求渠等至國會報告事業營運狀況或重大決策，恐形成政府鉅額投資卻乏相對應有之管理責任與監督機制。查立法院於年度總預算案及單位預算審議過程中，各部會亦常須配合國會問政需要而提供主管投資事業之書面報告等資料；另倘外界欲瞭解政府投資民營事業概況，亦須透過各機關官網逐一檢視，內容不僅分散龐雜，且公開資訊內容不一，與所稱可達外界考核與監督成效尚有落差，目前中央政府機關投資公私合營事業之資訊揭露方式容有再審酌空間。爰要求行政院研擬</p>	非本基金應辦事項。

## 積欠工資墊償基金

### 立法院審議中央政府總預算案附屬單位預算所提決議及附帶決議辦理情形報告表 中華民國 112 年度

決 議 及 附 帶 決 議		辦 理 情 形
項次	內 容	
	訂定各部會官網應公開轉投資事業資訊之一致標準，及建置整合資料庫之規劃，以相同密度監督管理，俾減少資訊不對稱情形。	
(十)	為因應嚴重特殊傳染性肺炎疫情，我國於 109 年農曆春節前，就已在 1 月 20 日宣布成立「嚴重特殊傳染性肺炎中央流行疫情指揮中心」(下稱疫情指揮中心)。根據當時政府掌握的情資，為了做好因應疫情的行動，因此透過疫情指揮中心統籌整合各部會資源與人力。疫情指揮中心架構分為情報、作戰及後勤三項領域，各領域下設各任務組別，均以相關部會次長級首長為組長，分別依主管業務範圍執行疫情指揮中心之決策。以防疫政策宣導為例，後勤領域之新聞宣導組由行政院新聞傳播處處長任組長，衛生福利部疾病管制署公關室主任擔任副組長，負責防疫宣導、民眾諮詢及政府行銷策略。因疫情指揮中心有效整合資訊及人員調度，新聞宣導組成功於疫情期間督導各部會正確且廣泛宣導疫情指揮中心所作之各種防疫政策。惟廣泛宣導疫情防疫政策亦成為詐騙集團冒充中央政府主管之各公營事業常見之手法，近五年來詐騙案件與財損飆升，111 年為我國詐騙案與財損的最高點藉以詐取民眾個資及聯絡方式。為強化「新世代打擊詐欺策略行動綱領」中之「識詐（教育宣導面）」面向，為有效統籌整合各部會資訊及人員調度，爰要求中央政府各附屬單位積極配合內政部警政署刑事警察局打擊詐欺犯罪中心之防治詐騙作為。	非本基金應辦事項。
(十一)	參照合作金庫金融控股股份有限公司對資產管理子公司督導管理作業專案檢查結果及合作金庫資產管理股份有限公司人事進用及業務缺失調查報告：1、公股金融控股子子公司應比照銀行公開招考，以免私人任用。2、合作金庫金融控股股份有限公司、合作金庫資產管理股份有限公司應檢討貸放款業務及詐領出差費做背信、圖利追究。3、公股金融控股辦理 AMC 都更危老代墊款相關業務，對於尚未向主管機關申請之案件，應建立審核管控機制。	非本基金應辦事項。
	<b>二、社會福利及衛生環境委員會審查決議部分：</b>	
(一)	有鑑於「勞動基準法」擴大墊償範圍及適用期間，導致墊償金額逐年提高，111 年度截至 7 月底止，獲償款項達 3 億 1,900 萬元，追償成效雖有提升，致 111 年度 7 月	一、本局辦理積欠工資墊償基金墊償業務，依法以雇主有歇業、清算或宣告破產之情

## 積欠工資墊償基金

### 立法院審議中央政府總預算案附屬單位預算所提決議及附帶決議辦理情形報告表 中華民國 112 年度

決 議 及 附 帶 決 議		辦 理 情 形
項次	內 容	
	<p>底累積未償金額降至 60 億 5,900 萬元，惟金額仍屬龐大，且因新冠肺炎疫情影響，恐有重大墊償案件持續發生。爰要求勞動部勞工保險局就如何提升追償成效及精進方案，於 3 個月內向立法院社會福利及衛生環境委員會提出書面報告。</p>	<p>事者為限，其所屬勞工於取得債權向本局申請墊償時，因事業單位皆為主體不存在或已破產，幾無財產可得追償。惟為確保基金債權，本局仍積極採行相關追償措施，包括：進行函催、透過調解程序取得代位債權之執行名義、函請主管機關召開勞工退休準備金請求人會議、定期查調事業單位財產目錄並隨時查詢拍賣資訊即時聲請強制執行，進入強制執行程序後，亦持續追蹤案件處理情形，就墊款債權分配不當，亦積極聲明異議及提起分配表異議之訴等事宜。</p> <p>二、墊償基金自開辦至 112 年 12 月底止累積追回 15 億 1,005 萬餘元；其中自 104 年至 112 年 12 月底止，追回金額即達 9 億 6,467 萬餘元，佔歷年累積追回總額之 63.88%，近年催收成效已有提升。惟為維護基金債權，本局仍將秉持墊償基金設立宗旨，於辦理墊償業務之同時，亦積極追蹤事業單位財產狀況，持續加強辦理相關追償措施，以維護基金債權。</p> <p>三、本項業於 112 年 8 月 17 日以勞局普字第 11201800030 號函送書面報告予立法院社會福利及衛生環境委員會暨各委員在案。</p>

## 積欠工資墊償基金

### 立法院審議中央政府總預算案附屬單位預算所提決議及附帶決議辦理情形報告表 中華民國 112 年度

決 議 及 附 帶 決 議		辦 理 情 形
項次	內 容	
(二)	<p>自 106 至 111 年 6 月為止，勞工保險局作業基金之勞工保險及就業保險項目，為呆帳預計收回所編列預算，與實際收回情形之比率，有逐年該比率超達 120% 以上，以及呆帳預計收回所編列預算逐年增加之趨勢。其雖彰顯呆帳預計收回之績效優良，但觀積欠工資墊償基金，則預算自 109 年度起逐年遞減，以視本項目呆帳回收有窒礙之處，應作檢討。爰請勞動部勞工保險局向立法院社會福利及衛生環境委員會提出積欠工資墊償基金呆帳收回績效提升及具體作為之書面報告。</p>	<p>一、本局辦理積欠工資墊償基金墊償業務，依法以雇主有歇業、清算或宣告破產之情事者為限，其所屬勞工於取得債權向本局申請墊償時，因事業單位皆為主體不存在或已破產，幾無財產可得追償。惟為確保基金債權，本局仍積極採行相關追償措施，包括：進行函催、透過調解程序取得代位債權之執行名義、函請主管機關召開勞工退休準備金請求人會議、定期查調事業單位財產目錄並隨時查詢拍賣資訊即時聲請強制執行，進入強制執行程序後，亦持續追蹤案件處理情形，就墊款債權分配不當，亦積極聲明異議及提起分配表異議之訴等事宜。</p> <p>二、經本局積極辦理前開各項追償措施，並持續追蹤其資產處分情形，如無從追償或經追償無所得，且符合積欠工資墊償基金提繳及墊償管理辦法第 21 條規定轉列呆帳之案件，本局仍會持續追蹤雇主財產狀況，如嗣後經追償收回，將列為收回呆帳科目項下。</p> <p>三、墊償基金自開辦至 112 年 12 月底止累積追回 15 億 1,005 萬餘元；其中自 104 年至 112 年 12 月底止，追回金額即達 9 億 6,467 萬餘元，佔歷年累</p>

## 積欠工資墊償基金

### 立法院審議中央政府總預算案附屬單位預算所提決議及附帶決議辦理情形報告表 中華民國 112 年度

決 議 及 附 帶 決 議		辦 理 情 形
項次	內 容	
		<p>積追回總額之 63.88%，近年催收成效已有提升。惟為維護基金債權，本局仍將秉持墊償基金設立宗旨，於辦理墊償業務之同時，亦積極追蹤事業單位財產狀況，持續加強辦理相關追償措施，以維護基金債權。</p> <p>四、本項業於 112 年 8 月 17 日以勞局普字第 11201800040 號函送書面報告予立法院社會福利及衛生環境委員會暨各委員在案。</p>
(三)	<p>積欠工資墊償制度自 75 年 11 月開辦至 111 年 7 月底止累積追回 14 億 0,005 萬餘元，而自「勞動基準法」第 28 條 104 年修正提升勞工工資、退休金及資遣費之債權與第一順位抵押權、質權或留置權所擔保之債權相同後，該局依前述追償改善措施辦理，近年(106 年至 111 年 7 月底止)僅追回 7 億 8,642 萬餘元，累計未償金額達 60 億餘元實屬龐鉅，應繼續積極追償未償還之墊償款項。爰要求勞動部於 3 個月內向立法院社會福利及衛生環境委員會提出書面報告。</p>	<p>一、勞動部勞工保險局（下稱勞保局）辦理積欠工資墊償基金墊償業務，依法以雇主有歇業、清算或宣告破產之情事者為限，其所屬勞工於取得債權向勞保局申請墊償時，因事業單位皆為主體不存在或已破產，幾無財產可得追償。惟為確保基金債權，勞保局仍積極採行相關追償措施，包括：進行函催、透過調解程序取得代位債權之執行名義、函請主管機關召開勞工退休準備金請求人會議、定期查調事業單位財產目錄並隨時查詢拍賣資訊即時聲請強制執行，進入強制執行程序後，亦持續追蹤案件處理情形，就墊款債權分配不當，亦積極聲明異議及提起分配表異議之訴等事宜。</p> <p>二、查 104 年修正勞動基準法第</p>



## 積欠工資墊償基金

### 立法院審議中央政府總預算案附屬單位預算所提決議及附帶決議辦理情形報告表 中華民國 112 年度

決 議 及 附 帶 決 議		辦 理 情 形
項次	內 容	
		<p>28 條，提升勞動債權順位，係修法後歇業墊付之案件，始具有與第一順位抵押權、質權或留置權所擔保之債權相同之優先受償順序。修法前已墊付之案件仍屬普通債權，又墊償基金自開辦至 112 年 12 月底止累積追回 15 億 1,005 萬餘元；其中自 104 年至 112 年 12 月底止，追回金額即達 9 億 6,467 萬餘元，佔歷年累積追回總額之 63.88%，近年催收成效已有提升。惟為維護基金債權，勞保局仍將秉持墊償基金設立宗旨，於辦理墊償業務之同時，亦積極追蹤事業單位財產狀況，持續加強辦理相關追償措施，以維護基金債權。</p> <p>三、本項業於 112 年 8 月 17 日以勞局普字第 11201800030 號函送書面報告予立法院社會福利及衛生環境委員會暨各委員在案。</p>