

15-2

中華民國 114 年度

中央政府總預算



勞動部勞工保險局單位預算

勞動部勞工保險局 編

**15-2**

中 華 民 國 114 年 度

中 央 政 府 總 預 算

勞 動 部 勞 工 保 險 局 單 位 預 算

勞 動 部 勞 工 保 險 局 編



勞動部勞工保險局  
預 算 總 目 次  
中華民國 114 年度

書表名稱	頁次
壹、預算總說明·····	1-19
貳、主要表	
一、歲入來源別預算表·····	21-22
二、歲出機關別預算表·····	23-25
參、附屬表	
一、歲入項目說明提要表·····	27-33
二、歲出計畫提要及分支計畫概況表·····	34-44
1、一般行政·····	34-37
2、保險業務·····	38-41
3、交通及運輸設備·····	42
4、第一預備金·····	43
5、退休金業務·····	44
三、各項費用彙計表·····	46-47
四、歲出一級用途別科目分析表·····	48-49
五、資本支出分析表·····	50-51
六、人事費彙計表·····	53
七、預算員額明細表·····	54-55
八、公務車輛明細表·····	56-58
九、現有辦公房舍明細表·····	60-61
十、捐助經費分析表·····	62-63
十一、歲出按職能及經濟性綜合分類表·····	64-69
十二、跨年期計畫概況表·····	71
十三、委辦經費分析表·····	72-73
十四、媒體政策及業務宣導費彙計表·····	75
十五、立法院審議中央政府總預算案所提決議、附帶決議及注意事項辦理情形報告表·····	76-105



# 壹、預算總說明



**勞動部勞工保險局**  
**預算總說明**  
**中華民國 114 年度**

**一、現行法定職掌**

**(一) 機關主要職掌：**

1. 勞工保險制度執行業務之規劃、資料蒐集與分析、保險費率精算、相關法規修正建議及其他綜合規劃。
2. 勞工保險之加保、退保、投保薪資調整、查核、保險資料管理及其他承保業務。
3. 保險費之計算、收繳及欠費處理。
4. 勞工保險之給付審查及核付業務。
5. 依法接受委任辦理就業保險、勞工退休金收支、積欠工資提繳及墊償等業務。
6. 依法接受委託辦理其他業務之事項。
7. 其他與勞工保險業務相關事項。

**(二) 內部分層業務：**

**1. 企劃管理組：**

- (1) 勞工保險、就業保險與勞工職業災害保險綜合業務之規劃及研擬。
- (2) 勞工保險、就業保險及勞工職業災害保險費率之精算。
- (3) 法律事務之處理。
- (4) 業務之查核及管考。
- (5) 各地辦事處業務之規劃及管理。
- (6) 業務說明會之辦理。
- (7) 配合主管機關辦理專案檢查。
- (8) 其他有關企劃管理事項。

**2. 納保組：**

- (1) 納保業務之規劃及研擬。
- (2) 事業單位、公司行號、機關團體、職業訓練機構、雇主聘僱外籍家庭看護工及家庭幫傭之新投保業務。
- (3) 事業單位、公司行號、雇主聘僱外籍家庭看護工與家庭幫傭之加保、退保及投保薪資調整處理。
- (4) 事業單位、公司行號、雇主聘僱外籍家庭看護工及家庭幫傭保險費之計算。
- (5) 事業單位、公司行號、雇主聘僱外籍家庭看護工及家庭幫傭納保違法之查處。
- (6) 依勞工職業災害保險及保護法第十條規定參加保險者之納保、計費及違法之查處。



- (7)投保單位保險費繳款單之開單及寄發。
- (8)未投保單位之催保及違法之查處。
- (9)各級政府每月應補助各類被保險人保險費之計算及通知撥付。
- (10)其他有關納保事項。

3. 保費組：

- (1)保費處理、欠費清理業務之規劃及研擬。
- (2)保險費收繳之處理。
- (3)保險費欠費之處理及裁處。
- (4)工會、漁會之新投保業務。
- (5)工會、漁會、機關團體與職業訓練機構之加保、退保及投保薪資調整處理。
- (6)工會、漁會、機關團體及職業訓練機構保險費之計算。
- (7)工會、漁會、機關團體及職業訓練機構納保違法之查處。
- (8)投保單位與被保險人各項書表之管理、查調、提供及保管維護。
- (9)其他有關納保、保費處理、欠費清理及資料管理等事項。

4. 普通事故給付組：

- (1)勞工保險生育、老年給付、就業保險給付與積欠工資墊償基金墊償業務之規劃及研擬。
- (2)勞工保險生育及老年給付申請之審核。
- (3)就業保險給付申請之審核。
- (4)積欠工資墊償基金之墊償及追償。
- (5)產檢假薪資補助、陪產檢及陪產假薪資補助、育嬰留職停薪薪資補助之審核。
- (6)勞工保險、就業保險、勞工職業災害保險、積欠工資墊償基金與產檢假薪資補助、陪產檢及陪產假薪資補助、育嬰留職停薪薪資補助經費收支及帳務之管理。
- (7)其他有關普通事故給付事項。

5. 職業災害給付組：

- (1)勞工保險與勞工職業災害保險傷病、失能、死亡、失蹤、醫療給付業務之規劃及研擬。
- (2)勞工職業災害保險被保險人退保後，經診斷罹患職業病津貼補助、照護補助與未加保職業災害勞工補助業務之規劃及研擬。
- (3)勞工保險及勞工職業災害保險傷病、失能、死亡、失蹤給付業務之審核。
- (4)勞工職業災害保險被保險人退保後，經診斷罹患職業病津貼補助、照護補助及未加保職業災害勞工補助業務之審核。
- (5)勞工職業災害保險醫療給付業務之委託辦理及審核。
- (6)勞工職業災害保險預防職業病健康檢查及健康追蹤檢查業務之辦理。

- (7) 應強制納保而未加保職業災害勞工給付追償業務之規劃、研擬及辦理。
  - (8) 職業災害勞工醫療期間退保繼續參加勞工保險保險費補助預算編列。
  - (9) 其他有關職業災害給付、津貼及補助事項。
6. 勞工退休金組：
- (1) 勞工退休金業務之規劃及研擬。
  - (2) 勞工退休金之提繳及罰鍰處理。
  - (3) 勞工退休金欠費之催繳、處理及滯納金加徵。
  - (4) 勞工退休金之核發。
  - (5) 勞工退休金專戶之管理。
  - (6) 勞工退休金財務、帳務及收支之管理。
  - (7) 積欠工資墊償基金之提繳。
  - (8) 其他有關勞工退休金事項。
7. 數位服務組：
- (1) 數位服務發展與資通安全策略之擬訂及推動。
  - (2) 數位服務系統整體之規劃、建置及維護管理。
  - (3) 業務資料庫之規劃設計及維護管理。
  - (4) 跨機關間電子資料流通之規劃設計及維護管理。
  - (5) 資訊應用環境之規劃、資訊資源配置及管理。
  - (6) 資訊與資安教育訓練之規劃及推動。
  - (7) 科技應用及數位創新發展之規劃及推動。
  - (8) 其他有關數位服務事項。
8. 國民年金組：
- (1) 國民年金業務之規劃及研擬。
  - (2) 與相關社會保險資料比對勾稽，連動處理國民年金納保資格、年資計算及給付競合事項。
  - (3) 國民年金被保險人資料維護管理、保險費與利息之計算及繳款單寄發。
  - (4) 國民年金保險費欠費處理、保險費與利息分期及延期繳納。
  - (5) 國民年金老年年金給付、生育給付、身心障礙年金給付、喪葬給付及遺屬年金給付之審核。
  - (6) 國民年金老年基本保證年金、身心障礙基本保證年金及原住民給付之審核。
  - (7) 國民年金保險費收繳及給付之帳務處理。
  - (8) 國民年金保險基金收支管理、保險費收繳及給付之出納處理。
  - (9) 其他有關國民年金事項。
9. 農民保險組：
- (1) 農民健康保險、農民職業災害保險、農民退休儲金與老年農民

福利津貼業務之規劃及研擬。

- (2) 與相關社會保險資料比對勾稽，連動處理農民健康保險、農民職業災害保險之納保資格、給付及老年農民福利津貼競合事項。
- (3) 農民健康保險、農民職業災害保險納保業務之審核及保險費計算。
- (4) 農民健康保險、農民職業災害保險財務及保險費收繳之處理。
- (5) 農民健康保險、農民職業災害保險給付、老年農民福利津貼之審核及核發。
- (6) 農民健康保險、農民職業災害保險給付及老年農民福利津貼帳務之處理。
- (7) 農民退休儲金之提繳、核發及個人專戶之管理。
- (8) 農民退休儲金財務、帳務及收支之管理。
- (9) 其他有關農民保險事項。

10. 秘書室：

- (1) 印信典守及文書、檔案之管理。
- (2) 議事、出納、財務、營繕、採購及其他事務管理。
- (3) 本局辦公廳、宿舍等不動產之取得及管理配置。
- (4) 本局辦公廳、宿舍新建、擴建、遷建等營繕工程之審查、協調及督導。
- (5) 本局辦公廳、宿舍、檔案、財產、車輛管理之督導考核及工程施工查核。
- (6) 國會聯絡、媒體公關事務之政策規劃、研擬、執行及管考。
- (7) 工友（含技工、駕駛）之管理。
- (8) 本局災害防救之聯繫及安全防护。
- (9) 不屬其他各組、室事項。

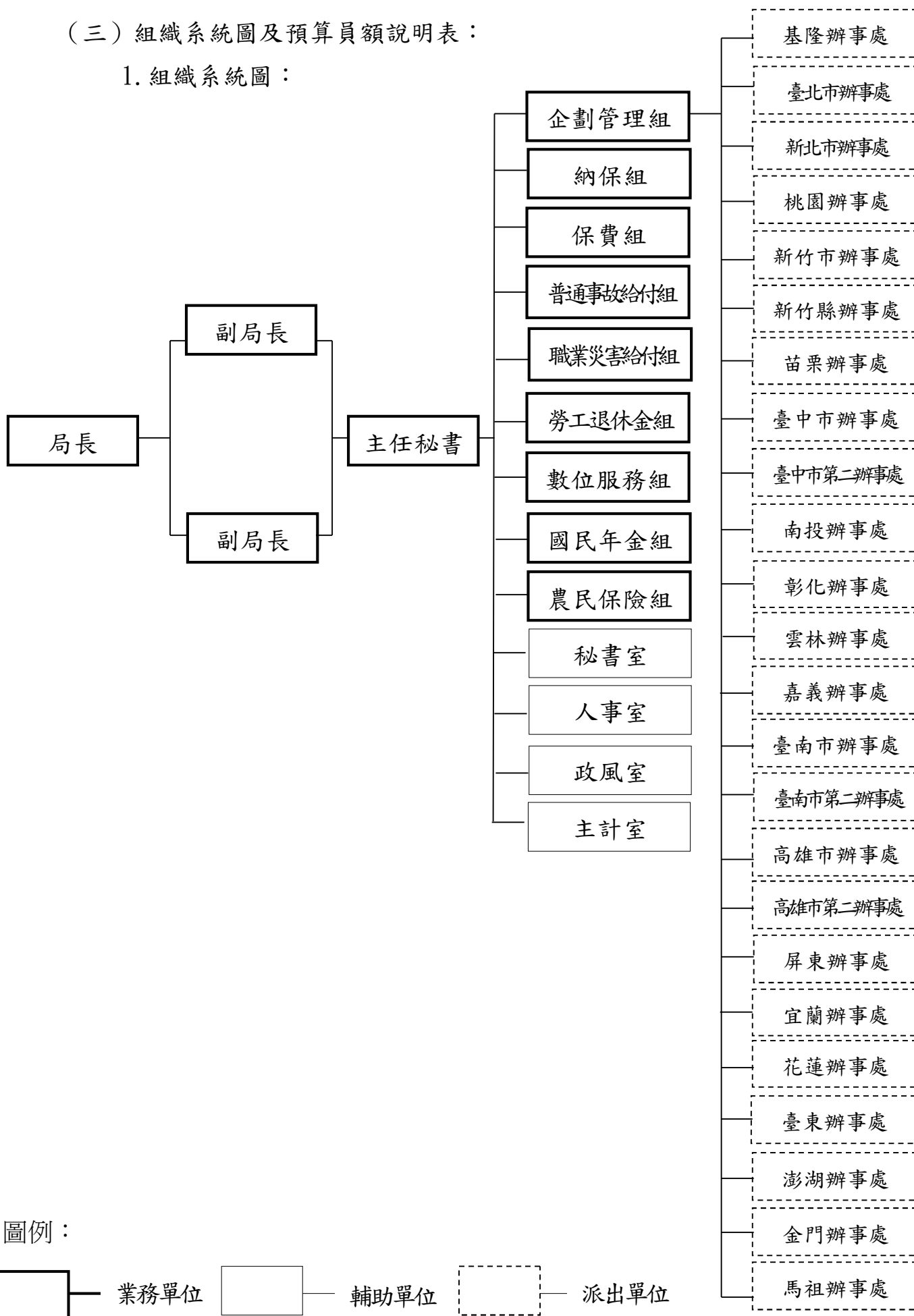
11. 人事室：掌理本局人事事項。

12. 政風室：掌理本局政風事項。

13. 主計室：掌理本局歲計、會計及統計事項。

(三) 組織系統圖及預算員額說明表：

1. 組織系統圖：



## 2. 預算員額說明表

機關	職員	工友	技工	駕駛	聘用	合計
勞動部勞工保險局	1,599	37	5	1	61	1,703

備註：預算員額 1,703 人含辦理老農福利津貼員額 15 人。

### 二、施政目標與重點

為配合勞動部落實尊嚴勞動、友善職場之理念，推動「勞政友善化」，確保勞工保險及退休金制度穩定，完備職業災害保險等施政目標，本局落實推動勞工保險、就業保險及勞工職業災害保險之納保、保費、給付業務及勞工退休金提繳、核發與個人專戶管理，優化服務品質及效能，具體實踐施政目標。

本局依據行政院 114 年度施政方針，配合中程施政計畫及核定預算額度，並針對當前社經情勢變化及本局未來發展需要，編定 114 年度施政計畫，其目標與重點如下：

#### (一)年度施政目標

優化行政效能，保障勞工之保險及退休金權益：落實推動勞工保險、就業保險及勞工職業災害保險之納保、保費、給付業務及勞工退休金提繳、核發與個人專戶管理，優化服務品質及效能。

#### (二)年度重要施政計畫

工作計畫名稱	重要計畫項目		實施內容
勞動保險執行業務	一	落實推動勞工保險、勞工職業災害保險及各項受任業務，優化服務品質及效能	一、落實勞工保險、就業保險及勞工職業災害保險納保業務，積極輔導及查核雇主依法加保及覈實申報投保薪資，維護勞工權益。 二、強化保險費收繳，健全勞工保險、就業保險及勞工職業災害保險財務；加強辦理勞工退休金之提繳、查核及個人專戶管理，確保勞工之退

工作計畫名稱	重要計畫項目		實施內容
			<p>休金權益。</p> <p>三、覈實、迅速、安全核發勞工保險、就業保險及勞工職業災害保險各項給付、津貼、補助、勞工退休金及墊償工資、退休金與資遣費，安定勞工及其家屬生活。</p> <p>四、積極維運全球資訊網及Facebook粉絲團等社群，持續宣導勞工保險、就業保險及勞工職業災害保險等業務，提供民眾所需資訊與便利服務。強化各地辦事處單一窗口服務，積極辦理各項業務說明活動及跨機關合作業務，增進為民服務效能。</p>
	二	勞動保障暨年金服務躍升計畫	<p>一、持續維運業務永續發展，提供高可用性之營運環境，打造完善的數位服務整合環境。</p> <p>二、強化本局資通安全防護作業，擴大資訊安全管理制度之導入及驗證範圍；持續推動本局核心資通系統電子資料與隱私保護管理制度運行及調整。</p> <p>三、運用大數據及AI資料分析技術，精進特定異常案件預警機制，並導入流程自動化，提升行政效率及作業品質。</p>

### 三、以前年度計畫實施成果概述

#### (一) 前(112) 年度計畫實施成果概述

工作計畫	實施概況	實施成果
勞動保險執行業務	<p>一、落實執行勞工保險、勞工職業災害保險及其他受任業務，提升服務品質及效能</p> <p>(一)落實勞工保險、就業保險及勞工職業災害保險納保業務，積極輔導及查核雇主依法加保及覈實申報投保薪資，維護勞工保險權益。</p> <p>(二)強化提升勞工保險、就業保險及勞工職業災害保險之保險費收繳率；加強辦理勞工退休金之提繳、查核及核發，完善個人專戶管理，保障勞工退休權益。</p> <p>(三)覈實、迅速、安全核發勞工保險、就業保</p>	<p>一、112年度「加強輔導投保單位納保及覈實申報投保薪資」專案計畫：</p> <p>(一)輔導依規定加保：針對新設籍課稅及新辦理商業登記之單位、新成立之短期補習班及已成立健保投保單位惟尚未辦理勞工保險、就業保險及勞工職業災害保險加保之餐飲業、營造業、人力派遣業辦理催保，催保件數計8,392件，輔導後申報加保者計977件，未僱工、已結束營業或他遷不明等計7,415件；另針對已成立勞工保險、就業保險及勞工職業災害保險投保單位之補習班、長照機構、飲料店業、超商、工程行、人力供應業、餐館業及違反加保規定受罰次數較多之投保單位進行查核，查核件數計831件，符合規定計716件，不符規定核處罰鍰計115件。</p> <p>(二)輔導覈實申報投保薪資：針對平均投保薪資低於同縣市同業別且差距幅度較大、經本局連續逕調投保薪資且申報之投保薪資與薪資所得差距較大之單位，及111年度大幅調整投保薪資經通知檢證後受理並加以列管之單位，發函輔導覈實申報投保薪資，輔導件數計2萬</p>

工作計畫	實施概況	實施成果
	<p>險及勞工職業災害保險各項給付、津貼、補助及墊償工資、退休金與資遣費，安定勞工及其家屬生活。</p> <p>(四)積極維運全球資訊網及Facebook粉絲團，提供民眾所需便捷服務，持續宣導勞工保險、就業保險及勞工職業災害保險等業務資訊；強化各地辦事處單一窗口服務及宣導活動，因應智慧服務與數位化趨勢，推動數位服務櫃檯、智慧查調輔助平臺及線上業務說明會，增進為民服務效能。</p>	<p>3,116件，另篩選上列輔導家數中違規可能性較大者，及屢被檢舉高薪低報之保全服務業、未覈實申報投保薪資受罰次數較多之投保單位進行查核，查核件數計3,131件，符合規定計2,453件，不符規定核處罰鍰計678件。</p> <p>二、迅速處理各項異動資料及計算保費：勞工保險、就業保險及勞工職業災害保險被保險人加保、退保、投保薪資調整異動頻繁，112年平均每月處理異動資料計290萬8千餘筆，每月異動資料於保費計算(次月10日左右)前處理完成之比率，平均達99.70%(未處理完成部分係因投保單位申報資料疏漏未完成補件、健保署各業務組轉寄勞、健保合一表件至本局已逾保費計算收檔日等)，每月均於25日前寄發上月保險費繳款單，以利投保單位即時核對被保險人異動資料。</p> <p>三、持續宣導多元繳費管道，並加強推廣轉帳代繳、網路繳費及行動支付之便利性，以提高保險費收繳率。112年度保險費於繳費寬限期內收繳率達96.05%。</p> <p>四、為提高欠費催收績效，投保單位保險費逾寬限期仍未繳納，除依規定辦理催繳、限繳、加</p>



工作計畫	實施概況	實施成果
		<p>徵滯納金及暫行拒絕給付外，並輔以電話催收及重大欠費加強列管催收，如仍未繳納即移送行政執行。另建立大量解僱勞工及關廠歇業預警名單，預先防杜重大勞資爭議案件發生並有助欠費催收，112年度保險費經催收後收繳率達99.40%。</p> <p>五、為提高保險費收繳率，補助職業工會、漁會、海員總工會、船長公會及受託辦理勞保業務團體辦理勞工保險及勞工職業災害保險相關業務，112年度計補助3,752家單位，補助金額共計3億9,765萬1,273元。</p> <p>六、積極辦理勞工退休金提繳申報資料處理、計費開單、提繳查核、催欠、退休金核發及個人專戶管理，至112年度，勞工退休金實收率達99.84%，112年度勞工退休金核發案件平均核發天數為14日，較法定時間30日提前16日；另主動通知死亡勞工之遺屬及年滿65歲且停繳1年以上勞工請領勞工退休金，共計通知7萬7,525件。此外，已完成勞退新制基金111年收益分配與揭示。</p> <p>七、加強辦理積欠工資墊償基金提繳及墊償業務，112年度提繳率達99.59%，核定案件數計878件。</p>

工作計畫	實施概況	實施成果
		<p>八、為提升勞工保險、就業保險及勞工職業災害保險給付核發效率，推行各項業務改進措施，並秉持為民服務之精神積極辦理，以保障被保險人之給付權益。112年度核發勞工保險生育給付、老年給付及就業保險各項給付共計343萬7千餘件；勞工保險及勞工職業災害保險傷病、失能、死亡及醫療各項給付共計248萬4千餘件。</p> <p>九、112年度於本局全球資訊網及臉書提供各項實用資訊931則，方便民眾即時瞭解本局各項業務及自身之權利義務，增進本局業務宣導推廣度。</p> <p>十、各辦事處112年度辦理單一窗口服務433萬6,359件次、業務說明活動1,715件次及跨機關合作服務1,365件次，共計433萬9,439件次，執行成效良好。</p>
	<p>二、勞動保障暨年金服務躍升計畫</p> <p>(一)進行營運環境維運管理，及配合應用系統發展，調整與強化基礎作業環境。</p> <p>(二)擴充應用系統功能，改善業</p>	<p>一、維護電腦主機系統之軟、硬體穩定運作，提供各項業務服務不中斷及良好的整體營運環境可用率。</p> <p>二、完成112年度系統維運管理及資安監控(SOC)服務、開發1項經營決策分析主題模型。</p> <p>三、擴大免書證服務範圍，共開發完成16張免書證系統。</p> <p>四、完成112年度資通系統防護基準自評表書面審查作業、核心</p>

工作計畫	實施概況	實施成果
	<p>務流程，簡化人工作業，加速數位科技應用，提升業務服務能量。</p> <p>(三)擴大免書證服務範圍，新增介接戶政、移民書證及導入報表管理系統之應用系統。</p> <p>(四)精進與擴大資訊安全管理系統，強化核心業務個人資料保護與使用，完善資安防護效益。</p> <p>(五)整併數位服務櫃檯系統與客戶服務應用系統一個人(CS)及單位(CU)功能，完成「資料策展儀表」、「年金暨給付整合試算服務」、「特定對象異常行為預警服務」、「數位服務櫃檯」及「智慧查調輔助平臺</p>	<p>系統滲透測試服務，及完成提報「資安治理成熟度評估系統」評估作業。</p> <p>五、完成數位服務櫃檯與客戶服務應用系統一個人(CS)及單位(CU)功能整併分析設計。</p> <p>六、維護及精進112年度「資料策展儀表」、「年金暨給付整合試算服務」、「特定對象異常行為預警服務」、「數位服務櫃檯」及「智慧查調輔助平臺」等5項主題應用系統。</p> <p>七、開發「資料加值與智慧服務」相關應用主題，完成第一階段「審查回復跨域查調」業務流程需求訪談、流程分析及「業務流程自動化需求規格書」。</p>

工作計畫	實施概況	實施成果
	<p>」等5項主題應用系統維護作業。</p> <p>(六)辦理「資料加值與智慧服務」應用主題規劃與建置作業，藉由資料加值、跨域鏈結及服務整合等發展策略，建立新應用模式，優化行政效能，提升服務品質。</p>	

(二) 上年度已過期間(113年1月1日至6月30日止)計畫實施成果概述

工作計畫	實施概況	實施成果
勞動保險執行業務	<p>一、落實執行勞工保險、勞工職業災害保險及其他受任業務，提升服務品質及效能</p> <p>(一)落實勞工保險、勞工職業災害保險及就業保險納保業務，積極輔導及查核雇主依法加保及覈實申報投保薪資，維護勞工權益</p>	<p>一、113年度「加強輔導投保單位納保及覈實申報投保薪資」專案計畫：</p> <p>(一)輔導依規定加保：針對新設籍課稅及新辦理商業登記之單位、新成立之短期補習班、已成立健保投保單位惟尚未辦理勞工保險、就業保險及勞工職業災害保險加保之藥局、室內設計、工程行辦理催保，113年截至6月底，已辦理催保計7,709件，輔導後申報加保者計609件，未僱工、已結束營業或他遷不明等計7,100件；另針對已成立勞工保險、就業</p>

工作計畫	實施概況	實施成果
	<p>。</p> <p>(二)加強保險費收繳，掌握催收時效，鞏固勞工保險、勞工職業災害保險及就業保險之財務健全；積極辦理勞工退休金之提繳、查核及個人專戶管理，以維護勞工之退休金權益。</p> <p>(三)正確、迅速、安全核發勞工保險、勞工職業災害保險及就業保險各項給付、津貼、補助、勞工退休金及墊償工資等，保障勞工及其家屬經濟生活。</p> <p>(四)積極維運全球資訊網及Facebook粉絲團，持續宣導勞工保險、就業保險及勞工職業災害保險等業務，並提供民眾所需便</p>	<p>保險及勞工職業災害保險投保單位之診所、幼兒園(含托嬰中心)、飲料店、餐館、工程行、建築物一般清潔服務業、超商之投保單位，113年截至6月底，已發函輔導3,000件，另針對上列輔導單位及違反加保規定受罰次數較多之投保單位，進行查核部分，陸續辦理中。</p> <p>(二)輔導覈實申報投保薪資：發函輔導單位平均投保薪資低於同縣市同業別且差距幅度較大、經本局連續逕調投保薪資且申報之投保薪資與薪資所得差距較大之單位，及112年度大幅調整投保薪資經列管之單位，113年截至6月底，已辦理計2萬689件；另針對上列輔導家數中違規可能性較大者，及屢被檢舉高薪低報之保全服務業、未覈實申報投保薪資受罰次數較多之投保單位進行查核部分，陸續辦理中。</p> <p>二、迅速處理各項異動資料及計算保費：勞工保險、就業保險及勞工職業災害保險被保險人加保、退保、投保薪資調整異動頻繁，113年截至6月底，平均每月處理302萬3千餘筆異動資料，1月至6月每月異動資料於保險費計算(次月10日左右)前處理完成之比率平均達99.70%(未處理完成部分係因投保單位</p>

工作計畫	實施概況	實施成果
	<p>捷服務與資訊。 。強化各地辦事處單一窗口服務及業務說明活動，增進為民服務效能。</p>	<p>申報資料疏漏未完成補件、健保署各業務組轉寄勞、健保合一表件至本局已逾保險費計算收檔日等)，每月均於25日前寄發上月保險費繳款單，以利投保單位即時核對被保險人異動資料。</p> <p>三、持續宣導多元繳費管道，並加強推廣轉帳代繳、網路繳費及行動支付之便利性，以提高保險費收繳率，113年截至6月底，保險費於繳費寬限期內收繳率達96.13%。</p> <p>四、投保單位保險費逾寬限期仍未繳納，除依規定辦理催繳、限繳、加徵滯納金及暫行拒絕給付外，並輔以電話催收及重大欠費加強列管催收，如仍未繳納即移送行政執行。另建立大量解僱勞工及關廠歇業預警名單，預先防杜重大勞資爭議案件發生並有助欠費催收，113年截至6月底，保險費經催收後收繳率達99.16%，並持續催收中。</p> <p>五、為提高保險費收繳率，補助職業工會、漁會、海員總工會、船長公會及受託辦理勞保業務團體辦理勞工保險及勞工職業災害保險相關業務，113年截至6月底，計補助3,555家單位，補助金額共計1億6,748萬6,171元。</p> <p>六、積極辦理勞工退休金提繳申報</p>

工作計畫	實施概況	實施成果
		<p>資料處理、計費開單、提繳查核、催欠、退休金核發及個人專戶管理，至113年6月底，勞工退休金實收率達99.85%，113年截至6月底，勞工退休金核發案件平均核發天數為15日，較法定時間30日提前15日；另主動通知死亡勞工之遺屬請領勞工退休金，計通知1萬7,036件。此外，已完成勞退新制基金112年收益分配與揭示。</p> <p>七、加強辦理積欠工資墊償基金提繳及墊償業務，113年截至6月底，提繳率達99.36%，核定案件數計432件。</p> <p>八、為提升勞工保險、就業保險及勞工職業災害保險給付核發效率，推行各項業務改進措施，並秉持為民服務之精神積極辦理，以保障被保險人之給付權益。113年截至6月底，核發勞工保險生育給付、老年給付及就業保險各項給付共計266萬7千餘件；勞工保險及勞工職業災害保險傷病、失能、死亡及醫療各項給付共計112萬4千餘件。</p> <p>九、113年截至6月底，於本局全球資訊網及臉書提供各項實用資訊310則，方便民眾即時瞭解本局各項業務及自身之權利義務，增進本局業務宣導推廣度。</p>

工作計畫	實施概況	實施成果
		十、113年截至6月底，各辦事處辦理單一窗口服務220萬3,492件次、業務說明活動997件次及跨機關合作服務772件次，共計220萬5,261件次，執行成效良好。
	<p>二、勞動保障暨年金服務躍升計畫</p> <p>(一)持續強化營運環境維運管理與完善應用系統服務及效能，完成資料代碼及經營決策分析模型主題。</p> <p>(二)擴大免書證介接範圍，導入移民署之書證系統，降低人工查驗時間，提高案件處理效率與降低時間成本。</p> <p>(三)落實資訊安全管理，強化核心業務隱私保護與使用，通過ISO/IEC 27001轉版續審評鑑，完成資通安全責任等級A級機關應辦事</p>	<p>一、113年截至6月底，強化基礎作業環境，完備整體服務框架，打造營運不中斷環境，整體營運環境可用率達100%，並完成113年上半年度系統維運管理及資安監控(SOC)服務，精進服務效能。</p> <p>二、完成113年風險評估作業(含ISMS擴大導入與驗證範圍資訊資產盤點暨風險評估)及113年上半年資通安全內部稽核。</p> <p>三、完成數位服務櫃檯與客戶服務應用系統一個人(CS)及單位(CU)功能整併開發及測試作業。</p> <p>四、持續維護及精進資料加值與智慧服務建置案之5項主題服務應用系統。</p> <p>五、完成「審查回復跨域查調」、「案件編審註記作業」及「資料彙整試算作業」等3項主題流程開發與測試驗證。</p>



工作計畫	實施概況	實施成果
	<p>項。</p> <p>(四)持續進行數位服務櫃檯與客戶服務應用系統一個人及單位功能整併程式設計開發及測試作業，以及資料策展儀表、年金暨給付整合試算服務、特定對象異常行為預警服務、數位服務櫃檯及智慧查調輔助平臺等5項主題應用系統精進及維護作業。</p> <p>(五)辦理審查回復跨域調查、案件編審註記作業及資料彙整試算作業等資料加值及智慧創新之主題應用系統開發及測試驗證。</p>	

#### 四、勞動部勞工保險局及所管特種基金未來或有給付責任之說明

勞工保險（普通事故老年、失能及死亡給付）過去服務應計給付精算現值：

- （一）法令依據：勞工保險條例第 13 條、第 15 條、第 66 條及第 69 條。
- （二）依據本局以 112 年 12 月 31 日為基準日，投保人數 1,016 萬人，折現率及資產報酬率 4%、物價指數年增率 0.9%與投保薪資增長率 1.5%等假設條件，精算 112 年 12 月底勞保普通事故老年、失能及死亡給付之過去服務應計給付精算現值約 13 兆 465 億元，扣除截至 113 年 6 月底止已提存責任準備 1 兆 1,837 億元，未提存金額為 11 兆 8,628 億元。

本 頁 空 白

## 貳、主 要 表



**勞動部勞工保險局**  
**歲入來源別預算表**  
中華民國114年度

經費門併計

單位：新臺幣千元

科 目				本年度 預算數	上年度 預算數	前年度 決算數	本年度與 上年度比較	說 明
款	項	目	節 名稱及編號					
2	153	1	合計	239,671	222,062	311,808	17,609	
			0400000000 罰款及賠償收入	238,748	221,139	310,696	17,609	
			0430100000 勞工保險局	238,748	221,139	310,696	17,609	
			0430100100 罰金罰鍰及怠金	238,528	220,919	289,289	17,609	
			0430100101 罰金罰鍰	238,528	220,919	289,289	17,609	
3	125	1	0430100300 賠償收入	220	220	21,407	-	本年度預算數係違反勞工保險條例、就業保險法、勞工退休金條例、勞工職業災害保險及保護法等規定之罰鍰收入。
			0430100301 一般賠償收入	220	220	21,407	-	
			0500000000 規費收入	2	2	1	-	
			0530100000 勞工保險局	2	2	1	-	
			0530100300 使用規費收入	2	2	1	-	
4	166	1	0530100303 資料使用費	2	2	1	-	本年度預算數係提供文書檔案閱覽及查閱工本費收入。
			0700000000 財產收入	245	245	267	-	
			0730100000 勞工保險局	245	245	267	-	
			0730100100 財產孳息	155	155	155	-	
			0730100103 租金收入	155	155	155	-	
7	164	1	0730100500 廢舊物資售價	90	90	111	-	本年度預算數係提供場地之租金收入。
			1200000000 其他收入	676	676	844	-	
			1230100000 勞工保險局	676	676	844	-	
			1230100200 雜項收入	676	676	844	-	
			1230100201					

**勞動部勞工保險局**  
**歲入來源別預算表**  
中華民國114年度

經資門併計

單位：新臺幣千元

科 目				本 年 度 預 算 數	上 年 度 預 算 數	前 年 度 決 算 數	本 年 度 與 上 年 度 比 較	說 明
款	項	目	節 名稱及編號					
			1 收回以前年度歲出	612	612	757		- 本年度預算數係收回以前年度墊付欠費執行案件執行費等繳庫數。
			1230100210					
			2 其他雜項收入	64	64	87		- 本年度預算數係辦事處屋頂出租設置太陽光電發電設備之售電回饋金等收入。

**勞動部勞工保險局  
歲出機關別預算表**

經資門併計

中華民國 114 年度

單位：新臺幣千元

科 目				本年度 預算數	上年度 預算數	前年度 決算數	本年度與 上年度比較	說 明
款	項	目	節 名稱及編號					
15			0030000000 勞動部主管					
	2		0030100000 勞工保險局	3,663,922	3,641,544	3,642,788	22,378	本科目上年度法定預算數3,640,928千元，連同由勞動部「勞動條件及就業平等業務」科目移入616千元，共計如表列上年度預算數。
			6130100000 社會保險支出	3,540,384	3,516,863	3,521,927	23,521	
		1	6130100100 一般行政	2,904,749	2,873,652	2,824,259	31,097	1. 本年度預算數2,904,749千元，包括人事費2,024,931千元，業務費638,890千元，設備及投資240,433千元，獎補助費495千元。 2. 本年度預算數之內容與上年度之比較如下： (1)人員維持費2,024,931千元，較上年度伸算增列調整待遇等經費73,492千元。 (2)基本行政工作維持費322,396千元，較上年度減列辦理倉庫搬遷等經費1,401千元。 (3)資訊業務經費557,422千元，較上年度減列40,994千元，包括： <1>推動資訊業務及辦理資訊安全防護等經費219,315千元，較上年度減列辦理因應農民健康保險條例修法及農民職業災害保險強制納保之應用系統開發等經費38,266千元。 <2>勞動保障暨年金服務躍升計畫總經費3,449,854千元，公務預算負擔2,030,640千元，分6年辦理，109至113年度已編列1,711,533千元，本年度續編最後1年經費319,107千元，較上年度減列1,728千元。 <3>行政部門關鍵民生系統精進雲端備份及回復計畫-勞動部勞工保險局總經費79,895千



**勞動部勞工保險局  
歲出機關別預算表**

經資門併計

中華民國 114 年度

單位：新臺幣千元

科 目					本年度 預算數	上年度 預算數	前年度 決算數	本年度與 上年度比較	說 明
款	項	目	節	名稱及編號					
		2		6130101100 保險業務	631,765	639,071	697,258	-7,306	元，分4年辦理，113年度已編列20,000千元，本年度續編第2年經費19,000千元，較上年度減列1,000千元。  1. 本年度預算數631,765千元，包括業務費262,914千元，獎補助費368,851千元。 2. 本年度預算數之內容與上年度之比較如下： (1) 企劃管理業務經費34,467千元，較上年度減列辦理勞工保險普通事故、就業保險、勞工職業災害保險費率精算及財務評估等經費4,916千元。 (2) 納保業務經費78,449千元，較上年度減列辦理通知函及文件寄發等經費204千元。 (3) 保費業務經費423,878千元，較上年度增列補助職業工會及漁會等單位辦理勞工保險及勞工職業災害保險業務等經費6,845千元。 (4) 普通事故給付業務經費31,965千元，較上年度減列辦理各項給付資料數位化存取委外作業等經費1,305千元。 (5) 職業災害給付業務經費48,377千元，較上年度減列辦理勞工職業災害保險給付案件之病歷查調及各項給付資料數位化存取委外作業等經費6,193千元。 (6) 農民保險業務經費7,137千元，較上年度減列辦理農民保險現金給付案件之病歷查調等經費824千元。 (7) 農民職業災害保險業務經費7,492千元，較上年度減列辦理農民職業災害保險現金給付案件之病歷查調等經費709千元。
		3		6130109000 一般建築及設備	270	540	410	-270	

**勞動部勞工保險局  
歲出機關別預算表**

經資門併計

中華民國 114 年度

單位：新臺幣千元

科 目				本年度 預算數	上年度 預算數	前年度 決算數	本年度與 上年度比較	說 明
款	項	目	節 名稱及編號					
			1 6130109011 交通及運輸設備	270	540	410	-270	本年度預算數之內容與上年度之比較如下： 1.汰換電動機車3輛經費270千元。 2.上年度汰換電動機車6輛預算業已編竣，所列540千元如數減列。
		4	6130109800 第一預備金	3,600	3,600	-	-	仍照上年度預算數編列。
			6330100000 福利服務支出	123,538	124,681	120,861	-1,143	
		5	6330101600 退休金業務	123,538	124,681	120,861	-1,143	1.本年度預算數123,538千元，全數為業務費。 2.本年度預算數之內容與上年度之比較如下： (1)勞工退休金收支及個人專戶管理業務經費122,511千元，較上年度減列辦理勞工退休金繳款單寄發等經費1,195千元。 (2)農民退休儲金收支及個人專戶管理業務經費1,027千元，較上年度增列辦理農民退休儲金各項申請書表印製作業等經費52千元。

本 頁 空 白

# 參、附 屬 表



**勞動部勞工保險局**  
**歲入項目說明提要表**

中華民國114年度

單位：新臺幣千元

來源子目及 細目與編號	0430100100 罰金罰鍰及怠金	-0430100101 -罰金罰鍰	預算金額	238,528	承辦單位	納保組、保費組、職 業災害給付組、勞工 退休金組
歲 入 項 目 說 明						

一、項目內容

- 1.違反勞工保險條例規定所處之罰鍰收入。
- 2.違反就業保險法規定所處之罰鍰收入。
- 3.違反勞工退休金條例規定所處之罰鍰收入。
- 4.違反勞工職業災害保險及保護法規定所處之罰鍰收入。

二、法令依據

- 1.勞工保險條例第70、71及72條。
- 2.就業保險法第37及38條。
- 3.勞工退休金條例第48、49及52條。
- 4.勞工職業災害保險及保護法第92、94、96、97、98及99條。

金				額		及		說		明	
款	項	目	節	名	稱	金	額	說	明		
2	153	1	1	0400000000							
				罰款及賠償收入		238,528					
				0430100000							
				勞工保險局		238,528					
				0430100100							
				罰金罰鍰及怠金		238,528					
				0430100101							
				罰金罰鍰		238,528					

**勞動部勞工保險局**  
**歲入項目說明提要表**

中華民國114年度

單位：新臺幣千元

來源子目及 細目與編號	0430100300 賠償收入	-0430100301 -一般賠償收入	預算金額	220	承辦單位	秘書室
----------------	--------------------	------------------------	------	-----	------	-----

歲	入	項	目	說	明
---	---	---	---	---	---

一、項目內容

廠商違約逾期交貨之賠償收入。

二、法令依據

依據各類法令及契約規定。

金				額		及		說		明	
款	項	目	節	名	稱	金	額	說	明		
2	153		2	0400000000							
				罰款及賠償收入			220				
				0430100000							
				勞工保險局			220				
				0430100300							
			2	賠償收入			220				
				0430100301							
			1	一般賠償收入			220	廠商違約逾期交貨之賠償收入。			

**勞動部勞工保險局**  
**歲入項目說明提要表**

中華民國114年度

單位：新臺幣千元

來源子目及 細目與編號	0530100300 使用規費收入	-0530100303 -資料使用費	預算金額	2	承辦單位	秘書室
歲 入 項 目 說 明						

一、項目內容

文書檔案閱覽及查閱工本費收入。

二、法令依據

勞動部及所屬機關提供政府資訊收費標準。

金				額		及		說		明	
款	項	目	節	名	稱	金	額	說	明		
3	125	1	1	0500000000							
				規費收入			2				
				0530100000							
				勞工保險局			2				
				0530100300							
				使用規費收入			2				
				0530100303							
				資料使用費			2	提供文書檔案閱覽及查閱工本費收入。			



**勞動部勞工保險局**  
**歲入項目說明提要表**

中華民國114年度

單位：新臺幣千元

來源子目及 細目與編號	0730100100 財產孳息	-0730100103 -租金收入	預算金額	155	承辦單位	企劃管理組、秘書室
----------------	--------------------	----------------------	------	-----	------	-----------

歲	入	項	目	說	明
---	---	---	---	---	---

一、項目內容

提供場地之租金收入。

二、法令依據

國有財產法及契約規定。

金				額		及		說		明		
款	項	目	節	名	稱	金	額	說	明			
4	166		1	0700000000	財產收入		155					
				0730100000	勞工保險局		155					
				0730100100	財產孳息		155					
				0730100103	租金收入		155	1. 影印機場地之租金收入89千元(12個月，每月7,400元)。	2. 辦公場地之租金收入33千元(12個月，每月2,753元)。	3. 自動櫃員機場地之租金收入33千元(12個月，每月2,750元)。		

**勞動部勞工保險局**  
**歲入項目說明提要表**

中華民國114年度

單位：新臺幣千元

來源子目及 細目與編號	0730100500 廢舊物資售價	預算金額	90	承辦單位	秘書室
歲 入 項 目 說 明					

一、項目內容

出售報廢物品等收入。

二、法令依據

財政收支劃分法。

金				額		及		說		明		
款	項	目	節	名	稱	金	額	說	明			
4	166		2	0700000000								
				財產收入								
				0730100000								
				勞工保險局								
				0730100500								
				廢舊物資售價			90	出售廢舊物品等收入。				

**勞動部勞工保險局**  
**歲入項目說明提要表**

中華民國114年度

單位：新臺幣千元

來源子目及 細目與編號	1230100200 雜項收入	-1230100201 -收回以前年度 歲出	預算金額	612	承辦單位	保費組、普通事故給 付組、勞工退休金 組、人事室
歲 入 項 目 說 明						

一、項目內容

收回以前年度墊付欠費執行案件執行費等繳庫數。

二、法令依據

行政執行法及強制執行法等。

金 額 及 說 明				名 稱	金 額	說 明
款	項	目	節			
7				1200000000 其他收入	612	
	164			1230100000 勞工保險局	612	
		1		1230100200 雜項收入	612	
			1	1230100201 收回以前年度歲出	612	收回以前年度墊付欠費執行案件執行費等繳庫數。

**勞動部勞工保險局**  
**歲入項目說明提要表**

中華民國114年度

單位：新臺幣千元

來源子目及 細目與編號	1230100200 雜項收入	-1230100210 -其他雜項收入	預算金額	64	承辦單位	企劃管理組、秘書 室、人事室
歲 入 項 目 說 明						

一、項目內容

保險年鑑編撰稿酬及售電回饋金等收入。

二、法令依據

1. 依據預算法等有關規定。
2. 行政院新莊聯合辦公大樓停車場使用管理要點。
3. 全國軍公教員工待遇支給要點。

金				額		及		說		明		
款	項	目	節	名	稱	金	額	說	明			
7	164		1	1200000000								
				其他收入			64					
				1230100000								
				勞工保險局			64					
				1230100200								
				雜項收入			64					
				1230100210								
			2	其他雜項收入			64	1. 協助編印保險年鑑編撰稿酬等收入15千元。 2. 辦事處屋頂出租設置太陽光電發電設備之售電回饋金23千元。 3. 辦事處停車場使用費收入10千元。 4. 居住公有房舍員工自薪資扣回繳庫數16千元。				

**勞動部勞工保險局**  
**歲出計畫提要及分支計畫概況表**

經資門併計

中華民國114年度

單位：新臺幣千元

工作計畫名稱及編號	6130100100 一般行政	預算金額	2,904,749
-----------	-----------------	------	-----------

計畫內容：  
本計畫為配合業務，辦理一般性行政管理工作。

預期成果：  
完成良好機關管理工作，俾助於業務之順利推展。

分支計畫及用途別科目	金額	承辦單位	說明
01 人員維持	2,024,931	人事室、秘書室	本局預算員額1,703人，扣除辦理老農福利津貼員額15人後，年需經費按1,688人編列，計需人事費1,974,750千元，包括職員1,584人，聘用61人，工友37人，技工5人，駕駛1人；另依本局組織法第6條所訂僱用業務佐理78人依原適用法令規定標準支給，需人事費50,181千元，合共2,024,931千元。
1000 人事費	2,024,931		
1015 法定編制人員待遇	1,200,938		
1020 約聘僱人員待遇	69,464		
1025 技工及工友待遇	19,250		
1030 獎金	314,686		
1035 其他給與	28,688		
1040 加班費	85,184		
1045 退休退職給付	41,060		
1050 退休離職儲金	131,923		
1055 保險	133,738		
02 基本行政工作維持	322,396	本局各單位	1. 薦送在職進修、派員參加各項專業訓練等費用816千元。 2. 本局辦公房舍水電費23,767千元。 3. 公務處理所使用電話、傳真、網路通訊、公務車輛資訊平台費及文件寄送郵資等經費11,661千元。 4. 公文流程、財產管理、公文檔案管理、出納管理及薪資等系統維護費3,130千元。 5. 人事差勤(Web ITR)、人事管理(Web HR)、統計資料庫等系統維護費2,437千元。 6. 租用仰德及紡拓大樓、桃園、新竹縣、台南市及澎湖等辦事處、中壢、嘉義縣服務站及分攤行政執行署房屋租金146,046千元。 7. 租用倉庫及停車位27,870千元。 8. 租用行政專用話機、影印機、電動機車電池及會議場地等租金8,591千元。 9. 房屋稅捐、公務車輛之牌照稅、燃料使用費等449千元。 10. 公務車輛、辦公房舍及機具設備等保險費191千元。 11. 辦理行政訴訟委請律師費、採購評選委員會委員出席費及自行辦理員工訓練講座鐘點費等582千元。 12. 委託辦理廣播媒體政策及業務宣導費616千元。 13. 購置公務用文具紙張、報章雜誌、參考書籍、傳真機碳粉、電動訂書針、清潔用品及未達1萬元非消耗品等3,926千元。
2000 業務費	316,893		
2003 教育訓練費	816		
2006 水電費	23,767		
2009 通訊費	11,661		
2018 資訊服務費	5,567		
2021 其他業務租金	182,507		
2024 稅捐及規費	449		
2027 保險費	191		
2036 按日按件計資酬金	582		
2039 委辦費	616		
2051 物品	4,481		
2054 一般事務費	79,482		
2063 房屋建築養護費	4,578		
2066 車輛及辦公器具養護費	550		
2069 設施及機械設備養護費	1,032		
2072 國內旅費	380		
2081 運費	143		
2084 短程車資	4		
2093 特別費	87		
3000 設備及投資	5,008		
3020 機械設備費	3,535		
3035 雜項設備費	1,473		
4000 獎補助費	495		
4040 對國內團體之捐助	111		
4085 獎勵及慰問	384		

**勞動部勞工保險局**  
**歲出計畫提要及分支計畫概況表**

經資門併計

中華民國114年度

單位：新臺幣千元

工作計畫名稱及編號	6130100100 一般行政	預算金額	2,904,749
分支計畫及用途別科目	金額	承辦單位	說明
			14.公務車油料費555千元(詳公務車輛明細表)。 15.處理公務所需印製信封、通函、檔案卷宗夾、公文條碼貼紙等1,457千元。 16.辦理人事業務購置退休人員紀念品、印製新進人員手冊、講義及人事資料等194千元。 17.辦理主計業務印製預決算書、統計年報及手冊、傳票紙箱及封面等299千元。 18.辦理政風業務印製廉政教材、廉政研究問卷調查等81千元。 19.辦理與民眾溝通活動、記者會與各項業務活動及運用各類媒體進行業務宣導，以利業務推展，計需4,800千元（其中媒體政策及業務宣導費3,450千元）。 20.電話服務中心諮詢服務、郵件收受處理、簡復書函發文及公文繕印作業委外人力費30,193千元。 21.勞保基金紓困貸款公告費650千元。 22.辦公房舍及倉庫等保全、大樓管理費、搬遷費、環境清潔美化、消毒、會議逾時誤餐費、空氣品質與飲水機水質及消防檢驗等35,090千元。 23.辦理藝文及康樂活動5,298千元(1,766人*3,000元)。 24.員工健康檢查費990千元(220人*4,500元)。 25.辦理本局員工協助方案430千元。 26.辦公房舍及倉庫等場所之養護費1,372千元。 27.辦理老舊辦公房舍修繕工程3,206千元。 28.辦公事務機具及公務車輛所需之養護費550千元。 29.電梯、空調、空氣清淨機、飲水機、蒸飯箱、撕表機、包封機、電動訂書機等設備所需之養護費1,032千元。 30.辦理財產盤點、採購驗收、人事訪查等國內出差旅費380千元。 31.短程洽公車資及運費147千元。 32.首長特別費87千元。 33.汰換按鍵電話交換機、摺紙機、膠管裝訂機、空氣清淨機及電梯等，需機械設備費3,535千元。 34.汰換冷氣機、飲水機、碎紙機、蒸飯箱、沙發及電視機等，需雜項設備費1,473千元。 35.補助勞動部勞工保險局工會辦理勞工教育訓

**勞動部勞工保險局**  
**歲出計畫提要及分支計畫概況表**

經資門併計

中華民國114年度

單位：新臺幣千元

工作計畫名稱及編號		預算金額	
6130100100 一般行政		2,904,749	
分支計畫及用途別科目	金額	承辦單位	說明
03 資訊業務	557,422	數位服務組	<p>練111千元。</p> <p>36. 退休人員三節慰問金384千元(64人*2,000元*3節)。</p> <p>1. 依行政院108年1月24日院臺勞字第1080000288號函核定本局勞動保障暨年金服務躍升計畫。</p> <p>(1) 本計畫總經費為3,449,854千元。公務預算負擔2,030,640千元、國民年金保險基金負擔1,384,304千元、老農津貼委辦經費負擔34,910千元。期程為109至114年度，109至113年度已編列1,711,533千元，本年度續編最後1年經費319,107千元。</p> <p>(2) 租用機房空間、維護軟硬體設備、購置軟、硬體設備及開發應用系統，需業務費128,989千元、設備及投資190,118千元，合共319,107千元。</p> <p>2. 依行政院112年12月13日院臺科字第1125025142號函核定數位發展部行政部門關鍵民生系統精進雲端備份及回復計畫-勞動部勞工保險局。</p> <p>(1) 本計畫總經費79,895千元，期程為113至116年度，113年度已編列20,000千元，本年度續編19,000千元，未來尚需經費40,895千元。</p> <p>(2) 租用數據專線、雲端服務、購置軟體及開發應用系統，需業務費7,580千元、設備及投資11,420千元，合共19,000千元。</p> <p>3. 租用數據專線連結本局與異地備援中心、機房、辦公室、各地辦事處及行政執行署等，需業務費10,735千元。</p> <p>4. 推動資訊業務，租用個人電腦及印表機等，需業務費18,731千元。</p> <p>5. 資訊安全防護、網路服務及應用系統維護作業等，需業務費117,381千元。</p> <p>6. 維護個人電腦及機房機電設備等，需業務費2,403千元。</p> <p>7. 購置未達1萬元電腦軟體或未達2年軟體授權等，需業務費1,098千元。</p> <p>8. 推動資訊業務，租用電腦機房等，需業務費18,010千元。</p> <p>9. 數位轉型及永續發展計畫等委託顧問服務費，需業務費4,313千元。</p> <p>10. 購置電腦、印表機耗材及未達1萬元電腦硬體</p>
2000 業務費	321,997		
2009 通訊費	12,735		
2018 資訊服務費	261,669		
2021 其他業務租金	35,746		
2036 按日按件計資酬金	4,313		
2051 物品	4,938		
2054 一般事務費	2,215		
2063 房屋建築養護費	11		
2069 設施及機械設備養護費	333		
2072 國內旅費	19		
2081 運費	15		
2084 短程車資	3		
3000 設備及投資	235,425		
3020 機械設備費	4,700		
3030 資訊軟硬體設備費	230,725		

**勞動部勞工保險局**  
**歲出計畫提要及分支計畫概況表**

經資門併計

中華民國114年度

單位：新臺幣千元

工作計畫名稱及編號	6130100100 一般行政	預算金額	2,904,749
分支計畫及用途別科目	金額	承辦單位	說明
			設備等，需業務費4,938千元。
			11.辦理印製各項業務所需報表紙、個人電腦移機等，需業務費2,215千元。
			12.電腦機房、空調設備等養護費，需業務費344千元。
			13.短程洽公車資、國內出差旅費及運費等，需業務費37千元。
			14.辦理業務諮詢系統開發暨電話服務整合提升案維運暨AI智能提升服務案，維護軟硬體設備及開發應用系統，需業務費5,223千元、設備及投資10,916千元，合共16,139千元。
			15.汰換機房發電機，需機械設備費4,700千元。
			16.汰換個人電腦等，需硬體設備費3,840千元。
			17.購置辦公室自動化軟體等，需軟體購置費2,237千元。
			18.辦理公文流程及檔案管理系統、本局全球資訊網、育嬰留職停薪津貼系統等應用系統之更新擴充，需系統開發費12,194千元。



**勞動部勞工保險局**  
**歲出計畫提要及分支計畫概況表**

經資門併計

中華民國114年度

單位：新臺幣千元

工作計畫名稱及編號	6130101100 保險業務	預算金額	631,765
-----------	-----------------	------	---------

計畫內容：

1. 企劃管理業務。
2. 納保業務。
3. 保費業務。
4. 普通事故給付業務。
5. 職業災害給付業務。
6. 農民保險業務。
7. 農民職業災害保險業務。

預期成果：

1. 積極辦理社會保險實務與理論之研究規劃，促進業務之健全及順利推展；規劃及考核為民服務業務，提升服務品質；加強管制考核、提升全球資訊網宣傳效果及內部業務查核功能，提高工作及服務效能。
2. 協助解決本局業務法律適用之疑難問題，俾利機關業務順利推行。
3. 針對符合勞工保險、就業保險、勞工職業災害保險投保條件之事業單位，督促渠等善盡社會責任，依規定成立投保單位並為所屬員工申報參加勞工保險、就業保險、勞工職業災害保險，保障勞工權益，促進保險業務健全發展。
4. 督促工廠事業及公司行號單位皆應依規定為所屬全部員工申報參加勞工保險、就業保險、勞工職業災害保險及覈實申報投保薪資，並提升行政效益，如期完成保險費之計算及繳款單之寄發作業，以利投保單位及時核對並確保投保單位按時繳納保險費。
5. 處理受託金融機構代收及轉帳代繳保險費之解繳及銷帳作業，提供多元繳費方式，提高保險費實收率；並維護投保單位帳務資料正確性；保險費欠費即時催收、列管及移送執行，以鞏固勞保財務基礎；提升保費收繳成效，保障本局債權，並維護被保險人權益。
6. 督導職業工會、漁會為所屬會員及機關團體為所屬單位員工依規定申報加保並覈實申報投保薪資，如期完成保險費之計算，以利投保單位及時核對並按時繳納保險費，提供投保單位名冊及被保險人資料，以利申請各項給付查詢年資之用，並加強個人資料防護與管理。
7. 覈實、迅速、安全核發勞工保險、就業保險、勞工職業災害保險各項給付、津貼及補助，以維護被保險人權益並安定勞工生活。
8. 祛除不適格農民保險被保險人，維護農民保險體制，覈實核發各項保險給付，保障農民權益、職業安全及經濟補償，促進農村安定。

分支計畫及用途別科目	金額	承辦單位	說明
01 企劃管理業務	34,467	企劃管理組	1. 113年度委託辦理「勞工保險普通事故保險費率精算及財務評估」第4期款100千元及114年度「服務品質滿意度調查」252千元，需業務費352千元。
2000 業務費	34,467		
2009 通訊費	3,055		
2018 資訊服務費	1,618		
2021 其他業務租金	30		2. 辦理企劃研究、法律事務、內部業務查核管考等業務，編印業務常用之法規，購買國內外社會保險制度書刊資料等，需業務費636千元。
2024 稅捐及規費	53		
2027 保險費	52		
2036 按日按件計資酬金	375		3. 辦理本局全球資訊網維運業務，需業務費1,618千元。
2039 委辦費	352		
2045 國內組織會費	6		4. 參加國內社會保險等組織會費，需業務費6千元。
2051 物品	1,621		
2054 一般事務費	25,146		5. 推動研究發展業務，辦理自行研究獎勵，需業務費125千元。
2072 國內旅費	2,109		
2081 運費	50		6. 各地辦事處櫃檯及電話諮詢業務委外人力，需業務費21,557千元。
			7. 積極推動主動服務工作，加強推廣本局各項業務及便民服務，辦理各項說明會及臉書宣導製

**勞動部勞工保險局**  
**歲出計畫提要及分支計畫概況表**

經資門併計

中華民國114年度

單位：新臺幣千元

工作計畫名稱及編號		預算金額	
6130101100 保險業務		631,765	
分支計畫及用途別科目	金額	承辦單位	說明
			作等相關媒體經費，需業務費1,925千元(其中媒體政策及業務宣導費1,753千元)。
			8.招募志工協助各辦事處業務推動，有關訓練、交通、保險、交流活動等，需業務費1,416千元。
			9.各辦事處至投保單位洽辦業務交查案件訪查等，需業務費2,112千元。
			10.配合行政執行署辦理欠費行政執行等，需業務費2,422千元。
			11.各辦事處處理公務所需郵資、辦公事務用品、報章雜誌、會議逾時誤餐費、消耗品及非消耗品等，需業務費2,298千元。
02 納保業務	78,449	納保組	1.印製寄發繳款單、異動清單、通函、各項通知及投保薪資逕行調整作業等，需業務費64,905千元。
2000 業務費	78,449		2.印製勞工保險、就業保險、勞工職業災害保險納保業務相關異動申請表單，及辦理投保單位申報各項異動資料處理、通知作業等，需業務費6,454千元。
2009 通訊費	56,726		3.辦理單位新投保事項、勞工職業災害保險費率及實績費率調整事項、應投保未投保單位之催保及查核等，需業務費1,122千元。
2018 資訊服務費	817		4.辦理工廠事業、公司行號、家事移工、特別加保等單位被保險人之加保資格審查、投保薪資查核、保險費計算更正等，需業務費5,414千元。
2021 其他業務租金	106		5.辦理e化服務系統勞工保險網路申辦作業說明會，推廣網路申報與查詢等，需業務費554千元。
2024 稅捐及規費	11		1.辦理投保單位及被保險人投保資料寄發及保險費收繳處理等，需業務費13,078千元。
2036 按日按件計資酬金	357		2.投保單位、職業工會、漁會及所屬被保險人保險費及被保險人貸款欠費處理、通知及訴追等，需業務費27,084千元。
2051 物品	556		3.辦理職業工會、漁會及機關團體被保險人加保資格審查、投保薪資查核、異動表處理、保險費計算更正等，需業務費9,952千元。
2054 一般事務費	19,552		4.辦理投保相關資料掃描建檔、管理維護及承保異動表調還卷作業等，需業務費4,913千元。
2072 國內旅費	320		5.補助職業工會及漁會等單位辦理勞工保險及勞工職業災害保險業務，需獎補助費368,851千元。
2084 短程車資	4		
03 保費業務	423,878	保費組	
2000 業務費	55,027		
2009 通訊費	31,557		
2024 稅捐及規費	36		
2036 按日按件計資酬金	601		
2051 物品	277		
2054 一般事務費	22,322		
2072 國內旅費	172		
2081 運費	60		
2084 短程車資	2		
4000 獎補助費	368,851		
4040 對國內團體之捐助	368,851		

**勞動部勞工保險局**  
**歲出計畫提要及分支計畫概況表**

經資門併計

中華民國114年度

單位：新臺幣千元

工作計畫名稱及編號		預算金額	
6130101100 保險業務		631,765	
分支計畫及用途別科目	金額	承辦單位	說明
04 普通事故給付業務	31,965	普通事故給付組	1.辦理老年給付案件之受理、審核及行政救濟、訴追等，需業務費8,737千元。
2000 業務費	31,965		
2009 通訊費	16,309		2.辦理生育給付及育嬰留職停薪津貼案件之受理、審核及行政救濟、訴追等，需業務費7,905千元。
2021 其他業務租金	168		
2024 稅捐及規費	37		
2036 按日按件計資酬金	619		3.辦理勞工保險、就業保險、勞工職業災害保險之核付通知事項等，需業務費13,175千元。
2051 物品	450		
2054 一般事務費	14,200		4.辦理失業給付案件之受理、審核及行政救濟、訴追等，需業務費1,280千元。
2072 國內旅費	77		
2081 運費	100		5.辦理產檢假與陪產檢及陪產假薪資補助之受理、審核及核付通知等，需業務費868千元。
2084 短程車資	5		
05 職業災害給付業務	48,377	職業災害給付組	1.辦理傷病給付案件之受理、審核及行政救濟、訴追等，需業務費15,691千元。
2000 業務費	48,377		
2009 通訊費	11,753		2.辦理失能給付案件之受理、審核及行政救濟、訴追等，需業務費14,902千元。
2018 資訊服務費	98		
2024 稅捐及規費	24		3.辦理死亡給付案件之受理、審核及行政救濟、訴追等，需業務費3,674千元。
2036 按日按件計資酬金	5,711		
2039 委辦費	8,763		4.辦理醫療給付之受理、審核及行政救濟、訴追等，需業務費4,318千元。
2051 物品	793		
2054 一般事務費	20,690		5.辦理未加保失能及死亡補助之受理、審核及行政救濟、訴追及單位追償等，需業務費1,029千元。
2072 國內旅費	265		
2081 運費	273		
2084 短程車資	7		6.委託中央健康保險署辦理勞工職業災害保險醫療給付及預防職業病健康檢查(含健康追蹤檢查)業務之行政事務費，需業務費8,763千元。
06 農民保險業務	7,137	農民保險組	1.辦理農民保險加退保、資格查察、保險費計算、推廣農民保險及業務說明會等，需業務費2,725千元。
2000 業務費	7,137		
2009 通訊費	1,807		
2021 其他業務租金	17		2.辦理農民保險生育、喪葬、身心障礙給付案件之受理、審核及行政救濟、訴追等，需業務費1,978千元。
2024 稅捐及規費	38		
2027 保險費	10		
2036 按日按件計資酬金	1,158		3.辦理農民保險現金給付核發及帳務處理、保費收入與欠費催收等，需業務費2,434千元。
2051 物品	88		
2054 一般事務費	3,877		
2072 國內旅費	90		
2081 運費	50		
2084 短程車資	2		
07 農民職業災害保險業務	7,492	農民保險組	1.辦理農民職業災害保險加退保、資格查察、保險費計算、推廣農民職業災害保險及業務說明會等，需業務費638千元。
2000 業務費	7,492		
2009 通訊費	777		
2021 其他業務租金	17		2.辦理農民職業災害保險給付案件之受理、審核及行政救濟、訴追等，需業務費1,030千元。
2024 稅捐及規費	30		

**勞動部勞工保險局**  
**歲出計畫提要及分支計畫概況表**

經資門併計

中華民國114年度

單位：新臺幣千元

工作計畫名稱及編號		預算金額	
6130101100 保險業務		631,765	
分支計畫及用途別科目	金額	承辦單位	說明
2027 保險費	10		3.辦理農民職業災害保險現金給付核發及帳務處理與保費收入等，需業務費5,824千元。
2036 按日按件計資酬金	2,000		
2051 物品	55		
2054 一般事務費	4,524		
2072 國內旅費	73		
2081 運費	6		



中華民國114年度

單位：新臺幣千元

計畫內容： 依據預算法第22條規定設置，於年度進行中，執行歲出分配預算遇經費不足時動支。	預期成果： 使本局業務能順利推動。
---	----------------------

---

43

**勞動部勞工保險局**  
**歲出計畫提要及分支計畫概況表**

經資門併計

中華民國114年度

單位：新臺幣千元

工作計畫名稱及編號	6330101600 退休金業務	預算金額	123,538
-----------	------------------	------	---------

計畫內容：

- 1.勞工退休金收支及個人專戶管理業務。
- 2.農民退休儲金收支及個人專戶管理業務。

預期成果：

- 1.順利推動勞工退休金之收支、保管、滯納金之加徵、罰鍰處分及移送行政執行等業務並提升作業效率，以維護勞工之退休金權益。
- 2.順利推動農民退休儲金之收支、保管等業務，安定農村社會，促進農業經濟發展，以增進農民退休生活保障。

分支計畫及用途別科目	金額	承辦單位	說明
01 勞工退休金收支及個人專戶管理業務	122,511	勞工退休金組及企劃管理組	1.辦理單位開戶、提繳、停繳、工資調整及各項相關作業等，需業務費5,464千元。
2000 業務費	122,511		2.辦理製發繳款單及計算名冊相關作業等，需業務費53,454千元。
2009 通訊費	71,450		3.辦理欠費處理、滯納金加徵及移送行政執行相關作業等，需業務費36,138千元。
2018 資訊服務費	208		4.辦理勞工退休金請領案件之受理、審核及核定相關作業等，需業務費3,877千元。
2021 其他業務租金	20		5.辦理個人專戶管理及帳務處理相關作業等，需業務費5,004千元。
2024 稅捐及規費	66		6.辦理勞工退休金財務及出納相關作業等，需業務費6,093千元。
2027 保險費	28		7.各辦事處辦理勞工退休金業務所需櫃檯電話諮詢委外人力、志工協助業務推動、辦理各項說明會、洽辦交查案件及配合行政執行署辦理欠費行政執行等，需業務費12,481千元。
2036 按日按件計資酬金	699		
2051 物品	604		
2054 一般事務費	49,280		
2072 國內旅費	134		
2081 運費	19		
2084 短程車資	3		
02 農民退休儲金收支及個人專戶管理業務	1,027	農民保險組	1.辦理農民退休儲金提繳、停繳、提繳率調整、推廣農民退休儲金及業務說明會等，需業務費514千元。
2000 業務費	1,027		2.辦理農民退休儲金請領案件之受理、審核、核定及個人專戶管理相關作業等，需業務費398千元。
2009 通訊費	231		3.辦理農民退休儲金財務及出納處理相關作業等，需業務費115千元。
2021 其他業務租金	17		
2027 保險費	10		
2036 按日按件計資酬金	13		
2051 物品	38		
2054 一般事務費	687		
2072 國內旅費	31		

本 頁 空 白



**勞動部勞工保險局  
各項費用彙計表**

中華民國114年度

單位：新臺幣千元

工作計畫名稱及編號 第一、二級用途別 科目名稱及編號	6130100100 一般行政	6130101100 保險業務	6330101600 退休金業務	6130109011 交通及運輸設備	6130109800 第一預備金	合 計
合 計	2,904,749	631,765	123,538	270	3,600	3,663,922
1000 人事費	2,024,931	-	-	-	-	2,024,931
1015 法定編制人員待遇	1,200,938	-	-	-	-	1,200,938
1020 約聘僱人員待遇	69,464	-	-	-	-	69,464
1025 技工及工友待遇	19,250	-	-	-	-	19,250
1030 獎金	314,686	-	-	-	-	314,686
1035 其他給與	28,688	-	-	-	-	28,688
1040 加班費	85,184	-	-	-	-	85,184
1045 退休退職給付	41,060	-	-	-	-	41,060
1050 退休離職儲金	131,923	-	-	-	-	131,923
1055 保險	133,738	-	-	-	-	133,738
2000 業務費	638,890	262,914	123,538	-	-	1,025,342
2003 教育訓練費	816	-	-	-	-	816
2006 水電費	23,767	-	-	-	-	23,767
2009 通訊費	24,396	121,984	71,681	-	-	218,061
2018 資訊服務費	267,236	2,533	208	-	-	269,977
2021 其他業務租金	218,253	338	37	-	-	218,628
2024 稅捐及規費	449	229	66	-	-	744
2027 保險費	191	72	38	-	-	301
2036 按日按件計資酬金	4,895	10,821	712	-	-	16,428
2039 委辦費	616	9,115	-	-	-	9,731
2045 國內組織會費	-	6	-	-	-	6
2051 物品	9,419	3,840	642	-	-	13,901
2054 一般事務費	81,697	110,311	49,967	-	-	241,975
2063 房屋建築養護費	4,589	-	-	-	-	4,589
2066 車輛及辦公器具養護費	550	-	-	-	-	550
2069 設施及機械設備養護費	1,365	-	-	-	-	1,365
2072 國內旅費	399	3,106	165	-	-	3,670
2081 運費	158	539	19	-	-	716
2084 短程車資	7	20	3	-	-	30

**勞動部勞工保險局  
各項費用彙計表**

中華民國114年度

單位：新臺幣千元

工作計畫名稱及編號 第一、二級用途別 科目名稱及編號	6130100100 一般行政	6130101100 保險業務	6330101600 退休金業務	6130109011 交通及運輸設備	6130109800 第一預備金	合 計
2093 特別費	87	-	-	-	-	87
3000 設備及投資	240,433	-	-	270	-	240,703
3020 機械設備費	8,235	-	-	-	-	8,235
3025 運輸設備費	-	-	-	270	-	270
3030 資訊軟硬體設備費	230,725	-	-	-	-	230,725
3035 雜項設備費	1,473	-	-	-	-	1,473
4000 獎補助費	495	368,851	-	-	-	369,346
4040 對國內團體之捐助	111	368,851	-	-	-	368,962
4085 獎勵及慰問	384	-	-	-	-	384
6000 預備金	-	-	-	-	3,600	3,600
6005 第一預備金	-	-	-	-	3,600	3,600

勞動部勞  
歲出一級用途  
中華民國

科 目				經 常 支				
款	項	目	節	名 稱	人事費	業務費	獎補助費	債務費
15	2	1		勞動部主管				
				勞工保險局	2,024,931	1,025,342	369,346	-
				社會保險支出	2,024,931	901,804	369,346	-
				一般行政	2,024,931	638,890	495	-
				保險業務	-	262,914	368,851	-
				一般建築及設備	-	-	-	-
				交通及運輸設備	-	-	-	-
				第一預備金	-	-	-	-
				福利服務支出	-	123,538	-	-
	5		退休金業務	-	123,538	-	-	

工保險局  
別科目分析表  
114年度

單位：新臺幣千元

出		資 本 支 出					合 計
預備金	小計	業務費	設備及投資	獎補助費	預備金	小計	
3,600	3,423,219	-	240,703	-	-	240,703	3,663,922
3,600	3,299,681	-	240,703	-	-	240,703	3,540,384
-	2,664,316	-	240,433	-	-	240,433	2,904,749
-	631,765	-	-	-	-	-	631,765
-	-	-	270	-	-	270	270
-	-	-	270	-	-	270	270
3,600	3,600	-	-	-	-	-	3,600
-	123,538	-	-	-	-	-	123,538
-	123,538	-	-	-	-	-	123,538

科				目	設				備
款	項	目	節	名 稱 及 編 號	土地	房屋建築及設備	公共建設及設施	機械設備	
15	2		1	0030000000 勞動部主管					
				0030100000 勞工保險局	-	-	-	8,235	
				6130100000 社會保險支出	-	-	-	8,235	
				6130100100 一般行政	-	-	-	8,235	
				6130109000 一般建築及設備	-	-	-	-	
				6130109011 交通及運輸設備	-	-	-	-	

工保險局  
分析表  
114年度

單位：新臺幣千元

及		投			其他資本支出	合 計
運輸設備	資訊軟硬體設備	雜項設備	權 利	投 資		
270	230,725	1,473	-	-	-	240,703
270	230,725	1,473	-	-	-	240,703
-	230,725	1,473	-	-	-	240,433
270	-	-	-	-	-	270
270	-	-	-	-	-	270

本 頁 空 白

**勞動部勞工保險局**  
**人事費彙計表**  
中華民國114年度

單位：新臺幣千元

人 事 費 別	金 額	說 明
一、民意代表待遇	-	
二、政務人員待遇	-	
三、法定編制人員待遇	1,200,938	
四、約聘僱人員待遇	69,464	其中依本局組織法第6條所訂僱用業務佐理，依原適用法令規定標準支給，編列78人。
五、技工及工友待遇	19,250	
六、獎金	314,686	
七、其他給與	28,688	
八、加班費	85,184	
九、退休退職給付	41,060	
十、退休離職儲金	131,923	
十一、保險	133,738	
十二、調待準備	-	
合 計	2,024,931	



勞動部勞  
預算員額  
中華民國

科 目				員 額 ( 單位：													
款	項	目	節 名 稱	職 員		警 察		法 警		駐 警		工 友		技 工		駕 駛	
				本 年 度	上 年 度	本 年 度	上 年 度	本 年 度	上 年 度	本 年 度	上 年 度	本 年 度	上 年 度	本 年 度	上 年 度	本 年 度	上 年 度
15																	
	2																
		1	003000000 勞動部主管 0030100000 勞工保險局 6130100100 一般行政	1,599	1,599	-	-	-	-	-	-	37	44	5	6	1	1
				1,599	1,599	-	-	-	-	-	-	37	44	5	6	1	1

工保險局  
明細表  
114年度

單位：新臺幣千元

人 )								年 需 經 費			說 明
聘 用		約 僱		駐外雇員		合 計		本 年 度	上 年 度	比 較	
本 年 度	上 年 度	本 年 度	上 年 度	本 年 度	上 年 度	本 年 度	上 年 度				
61	64	-	-	-	-	1,703	1,714	1,939,747	1,865,979	73,768	1. 表列員額扣除辦理老農福利津貼業務15人後，年需經費按1,688人編列，包括職員1,584人，聘用61人，工友37人，技工5人，駕駛1人；另依本局組織法第6條所訂僱用業務佐理78人依原適用法令規定之標準，繼續辦理至離職或退休為止。 2. 本年度以業務費預計進用勞務承攬201人，計91,506千元，分述如下： (1)一般行政計畫，預計進用勞務承攬82人，經費44,551千元。 (2)保險業務計畫，預計進用勞務承攬80人，經費27,384千元。 (3)退休金業務計畫，預計進用勞務承攬39人，經費19,571千元。
61	64	-	-	-	-	1,703	1,714	1,939,747	1,865,979	73,768	

**勞動部勞工保險局  
公務車輛明細表**

中華民國114年度

單位：新臺幣千元

車輛數	車 輛 種 類	乘客人數 不含司機	購置 年月	汽缸總 排氣量 (立方公分)	油料費			養護費	其 他	備 註
					數量(公升)	單價(元)	金額			
1	現有車輛： 首長專用車	4	104.08	1,798	1,668	31.00	52	51	15	AKS-0862。
1	小客車及小客貨兩 用車	7	98.08	2,351	0	0.00	0	0	18	0587-QH。
1	小客車及小客貨兩 用車	7	98.08	2,351	0	0.00	0	0	18	0590-QH。
1	小客車及小客貨兩 用車	4	98.08	2,378	0	0.00	0	0	18	0591-QH。
1	小客車及小客貨兩 用車	4	98.08	2,378	0	0.00	0	0	18	0592-QH。
1	小客車及小客貨兩 用車	4	98.08	2,378	0	0.00	0	0	18	0593-QH。
1	小客車及小客貨兩 用車	4	98.08	2,378	0	0.00	0	0	18	0596-QH。
1	小客車及小客貨兩 用車	4	98.08	2,378	0	0.00	0	0	18	0597-QH。
1	小客車及小客貨兩 用車	4	99.08	2,261	750	31.00	23	16	20	1359-QH。
1	小客車及小客貨兩 用車	4	99.08	2,261	750	31.00	23	16	20	1360-QH。
1	小客車及小客貨兩 用車	4	99.08	2,261	750	31.00	23	16	20	1361-QH。
1	小客車及小客貨兩 用車	4	99.08	2,261	750	31.00	23	16	20	1363-QH。
1	小客車及小客貨兩 用車	4	99.08	2,261	750	31.00	23	16	20	1365-QH。
1	小客車及小客貨兩 用車	4	99.08	2,261	750	31.00	23	16	20	1367-QH。
1	小客車及小客貨兩 用車	4	99.08	2,261	750	31.00	23	30	20	1369-QH。
1	小客車及小客貨兩 用車	7	100.09	2,351	1,632	31.00	51	51	21	7930-J2。
1	小客車及小客貨兩 用車	4	100.09	2,378	1,248	31.00	39	22	22	6407-J2。
1	小客車及小客貨兩 用車	4	100.09	2,378	1,248	31.00	39	22	21	6408-J2。
1	小客車及小客貨兩 用車	4	100.09	2,378	1,248	31.00	39	22	21	6409-J2。
1	小客車及小客貨兩 用車	4	100.09	2,378	1,248	31.00	39	22	21	6412-J2。
1	小客車及小客貨兩 用車	4	100.09	2,378	1,248	31.00	39	22	21	6413-J2。
1	小客車及小客貨兩	4	100.09	2,378	1,248	31.00	39	22	21	6417-J2。

**勞動部勞工保險局  
公務車輛明細表**  
中華民國114年度

單位：新臺幣千元

車輛數	車 輛 種 類	乘客人數 不含司機	購置 年月	汽缸總 排氣量 (立方公分)	油料費			養護費	其 他	備 註
					數量(公升)	單價(元)	金額			
	用車									
1	機車	1	93.10	125	20	31.00	1	1	1	P68-972。
1	機車	1	96.12	50	20	31.00	1	1	6	557-QDF(預計114年5月汰換)。
2	機車	1	96.12	125	40	31.00	1	2	6	290-BLV(預計114年5月汰換)、293-BLV。
7	機車	1	97.12	124	160	31.00	5	9	9	367-CXS、370-CXS、373-CXS、381-CXS、383-CXS、385-CXS、387-CXS。
8	機車	1	98.09	124	260	31.00	8	7	9	985-EDL、988-EDL、991-EDL、992-EDL、993-EDL、995-EDL、996-EDL、997-EDL。
2	機車	1	100.09	124	60	31.00	2	2	2	870-HRG、881-HRG。
2	機車	1	101.10	124	40	31.00	1	2	2	537-KGU、538-KGU。
3	機車	1	102.04	124	172	31.00	5	3	3	AAL-2207、AAL-2209、AAL-2210。
5	機車	1	103.10	124	140	31.00	4	6	6	295-PUC、298-PUC、300-PUC、301-PUC、302-PUC。
8	機車	1	104.08	124	230	31.00	7	9	13	MAB-1055、MAB-1056、MAB-1057(預計114年5月汰換)、MAB-1058、MAB-1060、MAB-1061、MAB-1062、MAB-1063。
9	機車	1	105.07	124	250	31.00	8	9	10	MCH-2357、MCH-2358、MCH-2359、MCH-2360、MCH-2361、MCH-2362、MCH-2365、MCH-2366、MCH-2367。

**勞動部勞工保險局  
公務車輛明細表**  
中華民國114年度

單位：新臺幣千元

車輛數	車 輛 種 類	乘客人數 不含司機	購置 年月	汽缸總 排氣量 (立方公分)	油料費			養護費	其 他	備 註
					數量(公升)	單價(元)	金額			
6	機車	1	106.08	124	222	31.00	7	5	6	MJU-2580、MJU-2581、MJU-2582、MJU-2583、MJU-2585、MJU-2586。
12	機車	1	107.08	124	240	31.00	7	16	14	MPM-6526、MPM-6527、MPM-6529、MPM-6530、MPM-6532、MPM-6533、MPM-6536、MPM-6537、MPM-6539、MPM-6550、MPM-6551、MPM-6552。
4	機車	1	108.09	0	0	0.00	0	5	25	EMW-6980、EMW-6981、EMW-6982、EMW-6983(皆為電動機車)。
3	機車	1	109.04	0	0	0.00	0	3	18	EMX-9883、EMX-9885、EMX-9886(皆為電動機車)。
2	機車	1	110.04	0	0	0.00	0	2	18	EPE-2521、EPE-2522(皆為電動機車)。
5	機車	1	111.05	0	0	0.00	0	6	32	EPS-9790、EPS-9791、EPS-9792、EPS-9793、EPS-9795(皆為電動機車)。
6	機車	1	112.05	0	0	0.00	0	6	43	EPV-3672、EPV-3673、EPV-3675、EPV-3676、EPV-3677、EPV-3678(皆為電動機車)。
6	機車	1	113.06	0	0	0.00	0	3	32	EPW-6210、EPW-6211、EPW-6212、EPW-6213、EPW-6215、EPW-6216(皆為電動機車)。
	合 計				17,892		555	457	684	

本 頁 空 白

預算員額： 職員 1,599 人 技工 5 人  
 警察 0 人 駕駛 1 人  
 法警 0 人 聘用 61 人  
 駐警 0 人 約僱 0 人  
 工友 37 人 駐外雇員 0 人

合計： 1,703 人

勞動部勞

現有辦公房

中華民國

區 分	自有				無償借用		
	單位數	面積	取得成本	年需養護費	單位數	面積	年需養護費
一、辦公房屋	21處	24,784.53	548,129	4,079	-	-	-
二、機關宿舍	-	-	-	-	-	-	-
1 首長宿舍	-	-	-	-	-	-	-
2 單房間職務宿舍	-	-	-	-	-	-	-
3 多房間職務宿舍	-	-	-	-	-	-	-
三、其他	-	-	-	-	-	-	-
合 計		24,784.53	548,129	4,079		-	-

1. 表列員額1,703人，含辦理老農福利津貼業務15人。

2. 租用辦公房屋9處：

(1) 仰德大樓、紡拓大樓辦公房屋面積21,300.73平方公尺，計需139,282千元。

(2) 桃園、新竹縣、台南市、澎湖辦事處、中壢及嘉義縣服務站、本局派駐台北行政執行署辦公處所面積1,832.31平方公尺，計需6,764千元。

3. 其他：

(1) 龍潭倉庫、樹林倉庫、永和倉庫、林口倉庫等4處面積12,831.71平方公尺，計需27,599千元。

(2) 電腦主機房及作業場地等2處面積673.86平方公尺，計需35,746千元。

(3) 本局及各辦事處汽車及機車停車位14個，計需439千元。

## 舍明細表

單位：新臺幣千元，平方公尺

[illegible]



**勞動部勞  
助經費**  
中華民國

捐 助 計 畫	計 畫 起 訖 年 度	捐 助 對 象	捐 助 內 容	捐 助
				經 常
				人 事 費
合計				-
1.對團體之捐助				-
4040對國內團體之捐助				-
(1)6130100100				-
一般行政				
[1]補助辦理勞工教育訓練	01	114-114	勞動部勞工保險局工會	補助勞動部勞工保險局工會辦理勞工教育訓練。
(2)6130101100				-
保險業務				
[1]補助職業工會及漁會等單位辦理勞工保險及勞工職業災害保險業務	02	114-114	職業工會、漁會、海員總工會、船長公會，辦理勞保業務之團體	加強職業工會、漁會等單位辦理勞工保險及勞工職業災害保險之加、退保及催、收繳勞工保險費及勞工職業災害保險費等業務。
2.對個人之捐助				-
4085獎勵及慰問				-
(1)6130100100				-
一般行政				
[1]退休及退職人員慰問金	01	114-114	退休及退職人員	退休及退職人員三節慰問金。(依據行政院112年6月7日院授人給字第11240008153號函、113年4月23日院授人給字第11340006403號函及行政院人事行政總處105年9月13日總處綜字第1050053769號函辦理)

工保險局  
分析表  
114年度

單位：新臺幣千元

經 費		之 用 途		分 析
門		資 本 門		合 計
業 務 費	其 他	營 建 工 程	其 他	
368,962	384	-	-	369,346
368,962	-	-	-	368,962
368,962	-	-	-	368,962
111	-	-	-	111
111	-	-	-	111
368,851	-	-	-	368,851
368,851	-	-	-	368,851
-	384	-	-	384
-	384	-	-	384
-	384	-	-	384
-	384	-	-	384

**勞動部勞**  
**歲出按職能及經**  
 中華民國

職能 別分類	經濟性 分類	經 常			
		受僱人員報酬	商品及勞務購買支出	債務利息	土地租金支出
總	計	2,041,699	1,012,174	-	-
06	社會安全與福利	2,041,699	1,012,174	-	-

工保險局  
濟性綜合分類表  
114年度

單位：新臺幣千元

支 出				
經 常 移 轉				
對企業	對家庭及民間 非營利機構	對政府	對國外	經常支出合計
-	369,346	-	-	3,423,219
-	369,346	-	-	3,423,219

職能 別分類	經濟性 分類	資本及增資			
		投資及增資			資
		對營業基金	對非營業特種基金	對民間企業	對企業
總計		-	-	-	
06 社會安全與福利		-	-	-	

工保險局  
濟性綜合分類表  
114年度

單位：新臺幣千元

支			出	
本	移	轉	土地購入	無形資產購入
對家庭及民間 非營利機構	對政府	對國外		
-	-	-	-	-
-	-	-	-	-

職能 別分類	經濟性 分類	資本 固定 資產			
		固 定 資 本			
		住宅	非住宅房屋	營建工程	運輸工具
總	計	-	-	-	270
06	社會安全與福利	-	-	-	270

工保險局  
濟性綜合分類表  
114年度

單位：新臺幣千元

支			出	總計
形	成		資本支出合計	
資訊軟體	機器及其他設備	土地改良		
124,991	115,442	-	240,703	3,663,922
124,991	115,442	-	240,703	3,663,922



本 頁 空 白

**勞動部勞工保險局  
跨年期計畫概況表**  
中華民國114年度

單位：新臺幣億元

計畫名稱	執行期間	中央公務預算 經費需求總額	分年經費需求				備 註
			112及以 前年度 預算數	113年度 預算數	114年度 預算數	115及以後 年度預估 需求數	
勞動保障暨年金 服務躍升計畫	109-114	20.31	13.91	3.21	3.19	-	1.依行政院108年1月 24日院臺勞字第10 80000288號函核定 本局勞動保障暨年 金服務躍升計畫。 2.本計畫總經費34.5 0億元。其中公務 預算負擔20.31億 元、國民年金保險 基金負擔13.84億 元、老農津貼委辦 經費負擔0.35億元 。
行政部門關鍵民 生系統精進雲端 備份及回復計畫- 勞動部勞工保險 局	113-116	0.80	-	0.20	0.19	0.41	1.依行政院112年12 月13日院臺科字第 1125025142號函核 定數位發展部行政 部門關鍵民生系統 精進雲端備份及回 復計畫-勞動部勞 工保險局。 2.本計畫總經費0.80 億元。

委 辦 計 畫	計 畫 起 訖 年 度	委 辦 內 容	委 辦	
			經 常	
			用 人 費 用	業 務 費 用
合計			242	9,471
1.6130100100			-	616
一般行政				
(1) 委託辦理廣播媒體政策及業務宣導	114-114	委託電台辦理媒體政策及業務宣導。	-	616
2.6130101100			242	8,855
保險業務				
(1) 勞工保險普通事故保險費率精算及財務評估	113-116	委託精算顧問公司辦理勞工保險普通事故保險費率精算及財務評估。	73	22
(2) 服務品質滿意度調查	114-114	委託民調公司辦理本局服務品質滿意度調查作業。	169	70
(3) 委託辦理勞工職業災害保險醫療給付及健檢業務	114-114	委託中央健康保險署辦理勞工職業災害保險醫療給付及預防職業病健康檢查(含健康追蹤檢查)業務之行政事務費。	-	8,763

工保險局  
分析表  
114年度

單位：新臺幣千元

經 費 之 用 途		分 析	
門	資 本 門	合 計	
其 他	設 備 購 置 其 他		
18	-	-	9,731
-	-	-	616
-	-	-	616
18	-	-	9,115
5	-	-	100
13	-	-	252
-	-	-	8,763

本 頁 空 白

**勞動部勞工保險局**  
**媒體政策及業務宣導費彙計表**

中華民國114年度

單位：新臺幣千元

科 目					預 算 數	預 計 執 行 內 容
款	項	目	節	名 稱 及 編 號		
15	2			0030000000 勞動部主管		
				0030100000 勞工保險局	5,819	
				6130100000 社會保險支出	5,819	
				6130100100 一般行政	4,066	辦理基本行政工作維持，執行勞工保險、就業保險、勞工職業災害保險、農民健康保險、農民職業災害保險、勞工退休金新制及農民退休儲金等業務，廣播、網路及平面等相關媒體宣導資料製作、託播及刊登等經費4,066千元。
				6130101100 保險業務	1,753	辦理企劃管理業務，臉書宣導製作等相關媒體經費1,753千元。

**勞動部勞工保險局**  
**立法院審議中央政府總預算案所提決議、附帶決議及注意事項辦理情形報告表**  
 中華民國 113 年度

決議、附帶決議及注意事項		辦理情形
項次	內容	
壹、通案決議部分：		
(一)	<p>113 年度總預算案針對各機關所屬通案刪減用途別項目決議如下：</p> <ol style="list-style-type: none"> <li>1. 減列大陸地區旅費 30%。</li> <li>2. 減列國外旅費及出國教育訓練費（不含現行法律明文規定支出）5%。</li> <li>3. 減列委辦費（不含現行法律明文規定支出）5%。</li> <li>4. 減列房屋建築養護費、車輛及辦公器具養護費、設施及機械設備養護費 5%。</li> <li>5. 減列軍事裝備及設施 3%。</li> <li>6. 減列一般事務費（不含現行法律明文規定支出）3%。</li> <li>7. 減列媒體政策及業務宣導費（不含農業部防檢署、衛福部疾管署及 1,000 萬元以下機關）25%。</li> <li>8. 減列設備及投資（不含現行法律明文規定支出、資產作價投資及增資台電公司）3.8%。</li> <li>9. 減列對國內團體之捐助及政府機關間之補助（不含現行法律明文規定支出）5%。</li> <li>10. 減列對地方政府之補助（不含現行法律明文規定支出及一般性補助款）4%。</li> <li>11. 前述一至六項允許在業務費科目範圍內調整。</li> <li>12. 前述九至十項允許在獎補助費科目範圍內調整。</li> <li>13. 若有特殊困難無法依上開原則調整者，可提出其他可刪減項目，經主計總處審核同意後予以代替補足。</li> <li>14. 如總刪減數未達 299 億元（扣除增資台電公司及撥補勞保基金後，約 1.12%），另予補足。</li> </ol> <p>113 年度中央政府總預算案針對各機關及所屬統刪項目如下：</p> <ol style="list-style-type: none"> <li>1. 大陸地區旅費：統刪 30%，其中中央研究院、國立故宮博物院、國家發展委員會、核能安全委員會及所屬、大陸委員會、內政部、警政署及所屬、移民署、財政部、賦稅署、關務署及所屬、教育部、國民及學前教育署、體育署、國家圖書館、國家教育研究院、法務部、廉政署、矯正署及所屬、臺灣高等檢察署、調查局、經濟部、標準檢驗局及所屬、智慧財產局、地質調查及礦業管理中心、交通部、中央氣象署、觀光署及所屬、鐵道局及所屬、航港局、農業部、林業及自然保育署及所屬、漁業署及所屬、動植物防疫檢疫署及所屬、農糧署及所屬、衛</li> </ol>	配合決議內容辦理。

**勞動部勞工保險局**  
**立法院審議中央政府總預算案所提決議、附帶決議及注意事項辦理情形報告表**  
 中華民國 113 年度

決 議 項 次	、 附 帶 決 議 及 注 意 事 項 內 容	辦 理 情 形
	<p>生福利部、疾病管制署、食品藥物管理署、環境部、金融監督管理委員會、證券期貨局、海洋委員會、海巡署及所屬改以其他項目刪減替代，科目自行調整。</p> <p>2. 國外旅費及出國教育訓練費：除現行法律明文規定支出不刪外，其餘統刪 5%，其中總統府、行政院、主計總處、人事行政總處、公務人力發展學院、國家發展委員會、檔案管理局、原住民族委員會、原住民族文化發展中心、客家委員會及所屬、核能安全委員會及所屬、公平交易委員會、大陸委員會、考試院、考選部、銓敘部、國家文官學院及所屬、公務人員退休撫卹基金管理局、監察院、審計部、內政部、國土管理署及所屬、警政署及所屬、中央警察大學、消防署及所屬、國家公園署及所屬、移民署、建築研究所、空中勤務總隊、外交部、領事事務局、國防部、國防部所屬、財政部、國庫署、賦稅署、臺北國稅局、高雄國稅局、北區國稅局及所屬、中區國稅局及所屬、南區國稅局及所屬、關務署及所屬、財政資訊中心、教育部、國民及學前教育署、體育署、青年發展署、國家圖書館、國立公共資訊圖書館、國家教育研究院、法務部、司法官學院、法醫研究所、廉政署、矯正署及所屬、最高檢察署、臺灣高等檢察署、調查局、經濟部、產業發展署、標準檢驗局及所屬、中小及新創企業署、產業園區管理局及所屬、地質調查及礦業管理中心、能源署、交通部、民用航空局、中央氣象署、觀光署及所屬、運輸研究所、公路局及所屬、鐵道局及所屬、航港局、勞動基金運用局、農業部、林業及自然保育署及所屬、農村發展及水土保持署及所屬、農業試驗所及所屬、林業試驗所、水產試驗所、畜產試驗所及所屬、獸醫研究所、農業藥物試驗所、生物多樣性研究所、茶及飲料作物改良場、種苗改良繁殖場、臺中區農業改良場、高雄區農業改良場、花蓮區農業改良場、漁業署及所屬、動植物防疫檢疫署及所屬、農業金融署、農糧署及所屬、農田水利署、衛生福利部、疾病管制署、食品藥物管理署、中央健康保險署、國民健康署、社會及家庭署、環境部、氣候變遷署、資源循環署、化學物質管理署、環境管理署、國家環境研究院、數位產業署、僑務委員會、國家科學及技術委員會、新</p>	



**勞動部勞工保險局**  
**立法院審議中央政府總預算案所提決議、附帶決議及注意事項辦理情形報告表**  
 中華民國 113 年度

決 議	、 附 帶 決 議 及 注 意 事 項	辦 理 情 形
項 次	內 容	
	<p>竹科學園區管理局、中部科學園區管理局、南部科學園區管理局、金融監督管理委員會、保險局、海洋委員會、海巡署及所屬、海洋保育署、國家海洋研究院改以其他項目刪減替代，科目自行調整。</p> <p>3. 委辦費：除現行法律明文規定支出不刪外，其餘統刪 5%，其中總統府、國家安全會議、主計總處、國立故宮博物院、國家發展委員會、檔案管理局、核能安全委員會及所屬、大陸委員會、立法院、司法院、考試院、銓敘部、審計部、內政部、警政署及所屬、消防署及所屬、移民署、建築研究所、國防部所屬、財政部、國庫署、國家教育研究院、法務部、司法官學院、廉政署、矯正署及所屬、臺灣高等檢察署、調查局、經濟部、智慧財產局、商業發展署、交通部、中央氣象署、觀光署及所屬、公路局及所屬、航港局、獸醫研究所、農業藥物試驗所、生物多樣性研究所、種苗改良繁殖場、高雄區農業改良場、花蓮區農業改良場、動植物防疫檢疫署及所屬、新竹科學園區管理局、中部科學園區管理局、南部科學園區管理局、海洋委員會、海巡署及所屬、海洋保育署、國家海洋研究院改以其他項目刪減替代，科目自行調整。</p> <p>4. 房屋建築養護費、車輛及辦公器具養護費、設施及機械設備養護費：統刪 5%，其中主計總處、人事行政總處、公務人力發展學院、國立故宮博物院、檔案管理局、原住民族文化發展中心、大陸委員會、司法院、最高法院、最高行政法院、臺北高等行政法院、臺中高等行政法院、高雄高等行政法院、懲戒法院、法官學院、智慧財產及商業法院、臺灣高等法院、臺灣高等法院臺中分院、臺灣高等法院臺南分院、臺灣高等法院高雄分院、臺灣高等法院花蓮分院、臺灣臺北地方法院、臺灣士林地方法院、臺灣新北地方法院、臺灣桃園地方法院、臺灣新竹地方法院、臺灣苗栗地方法院、臺灣臺中地方法院、臺灣南投地方法院、臺灣彰化地方法院、臺灣雲林地方法院、臺灣嘉義地方法院、臺灣臺南地方法院、臺灣橋頭地方法院、臺灣高雄地方法院、臺灣屏東地方法院、臺灣臺東地方法院、臺灣花蓮地方法院、臺灣宜蘭地方法院、臺灣基隆地方法院、臺灣澎湖地方法院、臺灣高雄少年及家事法院、福建高等法院金門分院、福建金門地方法院、福建連江</p>	

**勞動部勞工保險局**  
**立法院審議中央政府總預算案所提決議、附帶決議及注意事項辦理情形報告表**  
 中華民國 113 年度

決 議	、 附 帶 決 議 及 注 意 事 項	辦 理 情 形
項 次	內 容	
	<p>地方法院、考選部、銓敘部、審計部、審計部臺北市審計處、審計部新北市審計處、審計部桃園市審計處、審計部臺中市審計處、審計部臺南市審計處、審計部高雄市審計處、內政部、國土管理署及所屬、警政署及所屬、中央警察大學、消防署及所屬、移民署、建築研究所、外交部、國防部所屬、財政部、國庫署、臺北國稅局、高雄國稅局、北區國稅局及所屬、中區國稅局及所屬、南區國稅局及所屬、關務署及所屬、國有財產署及所屬、財政資訊中心、教育部、國民及學前教育署、體育署、國家圖書館、國立公共資訊圖書館、國立教育廣播電臺、國家教育研究院、法務部、司法官學院、法醫研究所、廉政署、矯正署及所屬、行政執行署及所屬、最高檢察署、臺灣高等檢察署、臺灣高等檢察署臺中檢察分署、臺灣高等檢察署臺南檢察分署、臺灣高等檢察署高雄檢察分署、臺灣高等檢察署花蓮檢察分署、臺灣高等檢察署智慧財產檢察分署、臺灣臺北地方檢察署、臺灣士林地方檢察署、臺灣新北地方檢察署、臺灣桃園地方檢察署、臺灣新竹地方檢察署、臺灣苗栗地方檢察署、臺灣臺中地方檢察署、臺灣南投地方檢察署、臺灣彰化地方檢察署、臺灣雲林地方檢察署、臺灣嘉義地方檢察署、臺灣臺南地方檢察署、臺灣橋頭地方檢察署、臺灣高雄地方檢察署、臺灣屏東地方檢察署、臺灣臺東地方檢察署、臺灣花蓮地方檢察署、臺灣宜蘭地方檢察署、臺灣基隆地方檢察署、臺灣澎湖地方檢察署、福建高等檢察署金門檢察分署、福建金門地方檢察署、福建連江地方檢察署、調查局、經濟部、標準檢驗局及所屬、商業發展署、中小及新創企業署、產業園區管理局及所屬、能源署、交通部、中央氣象署、觀光署及所屬、公路局及所屬、鐵道局及所屬、航港局、農業部、農村發展及水土保持署及所屬、農業試驗所及所屬、畜產試驗所及所屬、獸醫研究所、生物多樣性研究所、臺中區農業改良場、臺南區農業改良場、花蓮區農業改良場、漁業署及所屬、動植物防疫檢疫署及所屬、農業金融署、農糧署及所屬、農田水利署、農業科技園區管理中心、疾病管制署、環境部、資源循環署、化學物質管理署、環境管理署、僑務委員會、新竹科學園區管理局、中部科學園區管理局、海洋委員會、海巡</p>	

**勞動部勞工保險局**  
**立法院審議中央政府總預算案所提決議、附帶決議及注意事項辦理情形報告表**  
 中華民國 113 年度

決 議 項 次	、 附 帶 決 議 及 注 意 事 項 內 容	辦 理 情 形
	<p>署及所屬、海洋保育署、國家海洋研究院改以其他項目刪減替代，科目自行調整。</p> <p>5. 軍事裝備及設施：統刪 3%，其中國防部所屬、海巡署及所屬改以其他項目刪減替代，科目自行調整。</p> <p>6. 一般事務費：除現行法律明文規定支出不刪外，其餘統刪 3%，其中總統府、主計總處、國立故宮博物院、國家發展委員會、大陸委員會、立法院、司法院、最高法院、最高行政法院、臺北高等行政法院、臺中高等行政法院、高雄高等行政法院、懲戒法院、法官學院、智慧財產及商業法院、臺灣高等法院、臺灣高等法院臺中分院、臺灣高等法院臺南分院、臺灣高等法院高雄分院、臺灣高等法院花蓮分院、臺灣臺北地方法院、臺灣士林地方法院、臺灣新北地方法院、臺灣桃園地方法院、臺灣新竹地方法院、臺灣苗栗地方法院、臺灣臺中地方法院、臺灣南投地方法院、臺灣彰化地方法院、臺灣雲林地方法院、臺灣嘉義地方法院、臺灣臺南地方法院、臺灣橋頭地方法院、臺灣高雄地方法院、臺灣屏東地方法院、臺灣臺東地方法院、臺灣花蓮地方法院、臺灣宜蘭地方法院、臺灣基隆地方法院、臺灣澎湖地方法院、臺灣高雄少年及家事法院、福建高等法院金門分院、福建金門地方法院、福建連江地方法院、考試院、考選部、銓敘部、審計部、審計部臺北市審計處、審計部新北市審計處、審計部桃園市審計處、審計部臺中市審計處、審計部臺南市審計處、審計部高雄市審計處、內政部、國土管理署及所屬、警政署及所屬、消防署及所屬、移民署、空中勤務總隊、外交部、國防部所屬、財政部、國庫署、臺北國稅局、高雄國稅局、北區國稅局及所屬、中區國稅局及所屬、南區國稅局及所屬、關務署及所屬、國有財產署及所屬、財政資訊中心、國家圖書館、國立公共資訊圖書館、國立教育廣播電臺、國家教育研究院、法務部、司法官學院、法醫研究所、廉政署、矯正署及所屬、行政執行署及所屬、最高檢察署、臺灣高等檢察署臺中檢察分署、臺灣高等檢察署臺南檢察分署、臺灣高等檢察署高雄檢察分署、臺灣高等檢察署花蓮檢察分署、臺灣高等檢察署智慧財產檢察分署、臺灣臺北地方檢察署、臺灣士林地方檢察署、臺灣新北地方檢察署、臺灣桃園地方檢察署、臺灣新竹地方檢察署、臺灣</p>	

**勞動部勞工保險局**  
**立法院審議中央政府總預算案所提決議、附帶決議及注意事項辦理情形報告表**  
 中華民國 113 年度

決 議	、 附 帶 決 議 及 注 意 事 項	辦 理 情 形
項 次	內 容	
	<p>苗栗地方檢察署、臺灣臺中地方檢察署、臺灣南投地方檢察署、臺灣彰化地方檢察署、臺灣雲林地方檢察署、臺灣嘉義地方檢察署、臺灣臺南地方檢察署、臺灣橋頭地方檢察署、臺灣高雄地方檢察署、臺灣屏東地方檢察署、臺灣臺東地方檢察署、臺灣花蓮地方檢察署、臺灣宜蘭地方檢察署、臺灣基隆地方檢察署、臺灣澎湖地方檢察署、福建高等檢察署金門檢察分署、福建金門地方檢察署、福建連江地方檢察署、調查局、經濟部、標準檢驗局及所屬、商業發展署、中小及新創企業署、產業園區管理局及所屬、能源署、交通部、民用航空局、中央氣象署、觀光署及所屬、公路局及所屬、鐵道局及所屬、航港局、農業部、農村發展及水土保持署及所屬、獸醫研究所、臺南區農業改良場、花蓮區農業改良場、漁業署及所屬、動植物防疫檢疫署及所屬、農業金融署、農糧署及所屬、疾病管制署、中央健康保險署、環境部、資源循環署、新竹科學園區管理局、中部科學園區管理局、金融監督管理委員會、銀行局、檢查局、海洋委員會、海巡署及所屬、海洋保育署、國家海洋研究院改以其他項目刪減替代，科目自行調整。</p> <p>7. 媒體政策及業務宣導費：除農業部動植物防疫檢疫署及所屬、衛生福利部疾病管制署及 1,000 萬元以下機關不刪外，其餘統刪 25%。</p> <p>8. 設備及投資：除現行法律明文規定支出、資產作價投資及增資台灣電力股份有限公司不刪外，其餘統刪 3.8%，其中中央選舉委員會及所屬、立法院、司法院、最高法院、最高行政法院、臺北高等行政法院、臺中高等行政法院、高雄高等行政法院、懲戒法院、法官學院、智慧財產及商業法院、臺灣高等法院、臺灣高等法院臺中分院、臺灣高等法院高雄分院、臺灣高等法院花蓮分院、臺灣臺北地方法院、臺灣士林地方法院、臺灣新北地方法院、臺灣桃園地方法院、臺灣新竹地方法院、臺灣苗栗地方法院、臺灣南投地方法院、臺灣彰化地方法院、臺灣雲林地方法院、臺灣嘉義地方法院、臺灣臺南地方法院、臺灣橋頭地方法院、臺灣高雄地方法院、臺灣屏東地方法院、臺灣臺東地方法院、臺灣花蓮地方法院、臺灣宜蘭地方法院、臺灣基隆地方法院、臺灣澎湖地方法院、臺灣高雄少年及家事法院、福</p>	

**勞動部勞工保險局**  
**立法院審議中央政府總預算案所提決議、附帶決議及注意事項辦理情形報告表**  
 中華民國 113 年度

決 議 項 次	、 附 帶 決 議 及 注 意 事 項 內 容	辦 理 情 形
	<p>建高等法院金門分院、福建金門地方法院、福建連江地方法院、監察院、審計部臺北市審計處、審計部新北市審計處、審計部桃園市審計處、審計部臺中市審計處、審計部臺南市審計處、審計部高雄市審計處、消防署及所屬、國防部、財政部、國庫署、賦稅署、臺北國稅局、高雄國稅局、中區國稅局及所屬、南區國稅局及所屬、關務署及所屬、財政資訊中心、國家圖書館、國立公共資訊圖書館、國立教育廣播電臺、國家教育研究院、法務部、司法官學院、法醫研究所、廉政署、最高檢察署、臺灣高等檢察署、臺灣高等檢察署臺中檢察分署、臺灣高等檢察署臺南檢察分署、臺灣高等檢察署高雄檢察分署、臺灣高等檢察署花蓮檢察分署、臺灣高等檢察署智慧財產檢察分署、臺灣臺北地方檢察署、臺灣士林地方檢察署、臺灣新北地方檢察署、臺灣桃園地方檢察署、臺灣新竹地方檢察署、臺灣苗栗地方檢察署、臺灣南投地方檢察署、臺灣彰化地方檢察署、臺灣雲林地方檢察署、臺灣嘉義地方檢察署、臺灣臺南地方檢察署、臺灣橋頭地方檢察署、臺灣高雄地方檢察署、臺灣屏東地方檢察署、臺灣臺東地方檢察署、臺灣花蓮地方檢察署、臺灣宜蘭地方檢察署、臺灣基隆地方檢察署、臺灣澎湖地方檢察署、福建高等檢察署金門檢察分署、福建金門地方檢察署、福建連江地方檢察署、調查局、經濟部、產業發展署、標準檢驗局及所屬、商業發展署、中小及新創企業署、交通部、公路局及所屬、航港局、農業部、疾病管制署、海洋保育署改以其他項目刪減替代，科目自行調整。</p> <p>9. 對國內團體之捐助及政府機關間之補助：除現行法律明文規定支出不刪外，其餘統刪 5%，其中總統府、內政部、國土管理署及所屬、警政署及所屬、消防署及所屬、財政部、國民及學前教育署、法務部、臺灣高等檢察署、臺灣臺北地方檢察署、臺灣士林地方檢察署、臺灣新北地方檢察署、臺灣桃園地方檢察署、臺灣新竹地方檢察署、臺灣苗栗地方檢察署、臺灣臺中地方檢察署、臺灣南投地方檢察署、臺灣彰化地方檢察署、臺灣雲林地方檢察署、臺灣嘉義地方檢察署、臺灣臺南地方檢察署、臺灣橋頭地方檢察署、臺灣高雄地方檢察署、臺灣屏東地方檢察署、臺灣臺東地方檢察署、臺灣花蓮地方檢察署、臺灣宜蘭地方檢察署、臺灣基隆地方檢察署、臺灣澎湖地方檢察署、福建高等檢察署金門檢察分署、福建金門地方檢察署、福建連江地方檢察署、調查局、經濟部、產業發展署、標準檢驗局及所屬、商業發展署、中小及新創企業署、交通部、公路局及所屬、航港局、農業部、疾病管制署、海洋保育署改以其他項目刪減替代，科目自行調整。</p>	

**勞動部勞工保險局**  
**立法院審議中央政府總預算案所提決議、附帶決議及注意事項辦理情形報告表**  
 中華民國 113 年度

決議、附帶決議及注意事項		辦理情形
項次	內容	
	<p>察署、臺灣宜蘭地方檢察署、臺灣基隆地方檢察署、臺灣澎湖地方檢察署、福建金門地方檢察署、福建連江地方檢察署、智慧財產局、產業園區管理局及所屬、觀光署及所屬、公路局及所屬、航港局、農村發展及水土保持署及所屬、動植物防疫檢疫署及所屬、疾病管制署、環境部、僑務委員會、新竹科學園區管理局、中部科學園區管理局、海洋委員會、海洋保育署改以其他項目刪減替代，科目自行調整。</p> <p>10. 對地方政府之補助：除現行法律明文規定支出及一般性補助款不刪外，其餘統刪 4%，其中內政部、警政署及所屬、消防署及所屬、移民署、財政部、臺灣臺中地方檢察署、臺灣彰化地方檢察署、臺灣雲林地方檢察署、臺灣嘉義地方檢察署、臺灣臺南地方檢察署、臺灣橋頭地方檢察署、臺灣高雄地方檢察署、臺灣屏東地方檢察署、臺灣花蓮地方檢察署、農業部、動植物防疫檢疫署及所屬、疾病管制署、中央健康保險署、海洋委員會、海洋保育署改以其他項目刪減替代，科目自行調整。</p>	
(二)	<p>113 年度中央政府總預算歲出編列 2 兆 8,818 億元，較 112 年度大增 1,927 億元，成長幅度約達 7.2%。截至 112 年度，中央政府債務未償餘額實際數為 5 兆 8,488 億元，較蔡政府上台時的 5 兆 3,988 億元，增加 4,550 億元，且近 2 年中央政府稅課收入超徵金額，一年大約 3,000 餘億元。常態性超徵稅收表示稅收預測失準、財政管理落伍；沒有列入施政規劃的稅收，表示預算程序失靈、政府行政不效率；如有虛增的稅賦，則表示整體稅制失修、恐使整體稅制的正當性受質疑。一味忽略常態性超徵的情形，是因循苟且、便宜行事。顯見常態性超徵稅收不僅使政府無法正確預估、掌握財源，導致施政進度落後、行政效率不彰；也有讓政府的實際舉債數遠低於預算數，有美化財報之嫌；超徵稅收的金額也成為政府的小金庫，只要是符合法規就可以運用，缺乏被監督的功能。政府預算編列原則應量入為出，鉅額超徵為量入之失敗、政府之數字管理失靈。據立法院預算中心報告顯示，106 年度稅課收入 1.52 兆元，107 至 109 年度均逾 1.6 兆元，110 年度攀升到逾 2 兆元，除 109 年度稍有下降外，其餘各年度皆增加，且屢創新高；年度預算達成率介於 95.58% 至 119.38% 間，5 年平均預算達成率為 105.03%，合計超過預算數 4,053</p>	非本局主管業務。

**勞動部勞工保險局**  
**立法院審議中央政府總預算案所提決議、附帶決議及注意事項辦理情形報告表**  
 中華民國 113 年度

決 議 、 附 帶 決 議 及 注 意 事 項		辦 理 情 形
項 次	內 容	
	億元。為解決政府常態性超徵稅收之情形、精進稅收預測的模式與調整技術官僚的心態，按部就班、有系統性地檢修整體稅制，爰於113年度中央政府總預算稅課收入實徵數高於預算數時，優先減少舉債、增加還本或累計至歲計賸餘及適當支持勞工保險基金。	
(三)	數位發展部提出4年期（113至116年）「行政部門關鍵民生系統精進雲端備份及回復計畫」，共匡列13億4,000萬元，用以推動政府資料加密分持及跨境備援，其性質屬新興計畫。跨境備份涉及主權及傳輸安全問題，理應透過政府間談判，以愛沙尼亞為例，其2018年於駐盧森堡大使館內開設數據大使館，兩國經過談判確立該伺服器視為愛沙尼亞領土，非經許可不得進入、完全獨立。請數位發展部向立法院交通委員會提出詳列各計畫之名稱、各年度期程及經費等細項說明之專案報告。	本局配合數位發展部辦理相關事宜。
(四)	近幾年中央政府稅課收入決算數常遠遠超過原編列之預算數，除了111年度超徵5,237億元創下歷史最高紀錄之外，根據財政部公布之數據，112年度前10個月稅課收入已達3兆0,223億元，續創歷年同期新高，年增6.9%，全年稅收預估將超過預算數3,000至3,700億元。財政部表示截至112年度10月為止，綜合所得稅、營利事業所得稅、證券交易稅、贈與稅、遺產稅、房屋稅、牌照稅、娛樂稅、印花稅、特種貨物及勞務稅等10稅目，都已提前達成全年預算目標。其中，證券交易稅前10月累計稅收達1,598億元，年增8.4%，比預算數超出約47億元；綜合所得稅截至10月已超過全年預算數逾1,082億元；營利事業所得稅累計稅收已超過全年預算111億元以上；遺產稅已超過全年預算75億元；贈與稅已超過全年預算57億元；特種貨物及勞務稅目前達成率已逾162%。近幾年中央政府稅課收入決算數多遠超原編列預算數，顯見行政院主計總處、財政部預估稅收過於保守，執行結果與預測存在極大差距，稅課收入估計編列作業之精準性不足，爰要求財政部邀集其他相關單位召開會議檢討，並成立稅收估測專案小組，縮短稅收估測時間落差，及進一步瞭解消費與營業稅稅基之關聯性，並於3個月內向立法院提出稅收估測精進專案報告。	非本局主管業務。
(五)	近幾年中央政府稅課收入決算數常遠遠超過原編列之預算數，除了111年度超徵5,237億元創下歷史最高紀錄之外，根據財政部公布之數據，112年度前10個月稅	非本局主管業務。

**勞動部勞工保險局**  
**立法院審議中央政府總預算案所提決議、附帶決議及注意事項辦理情形報告表**  
 中華民國 113 年度

決 議	、 附 帶 決 議 及 注 意 事 項	辦 理 情 形
項 次	內 容	
	<p>課收入已達3兆0,223億元，續創歷年同期新高，年增6.9%，全年稅收預估將超過預算數3,000至3,700億元。儘管稅課收入超乎期待使得國庫進帳數大幅增加，卻不見政府機關因此將超徵之稅收中更高的比例用在債務還本和付息上；然而近幾年總預算編列之還本預算數均低於千億元，相對於當年度到期債務總額明顯不足，其中111年度總預算編列債務還本預算960億元，雖然確實有如數執行並於預算外增加還本540億元，合計實際還本數達1,500億元，但是相較於111年度到期債務高達7,500億元卻僅占20%，其不足數仍須透過債務基金舉新以還舊、舉債為還債的方式調度財源來攤還。政府每年依據公共債務法之法定最低比例來編列債務還本付息數，但在近年稅收大幅超徵數千億元，且未來5年間乃至10年間將面臨沉重的待償付債務壓力下，為免債留子孫、債留下一任政府，爰要求行政院召集行政院主計總處、財政部及其他相關單位，就未來若在前年度稅收大幅超徵數千億元之情況下將額外提撥法定5%至6%之外的多少比例來用於債務還本及付息提出具體方案，並於3個月內向立法院提出書面報告。</p>	
(六)	<p>財政部於112年11月9日發布全國賦稅收入初步統計，112年10月實徵淨額達2,318億元，較111年同月增加318億元（+15.9%）；112年累計至10月份，實徵淨額3兆0,223億元，較111年同期增加1,963億元，約占累計分配預算數112.0%、占全年預算數98.4%。據財政部推估，112年稅收超徵大約3,700億元。面對外界詢問113年是否還會有普發現金，財政部則表示，若歲入執行優良，首先還是要減少舉債，或用來增加國家財政韌性。為進一步了解政府對於112年稅收超徵大約3,700億元之具體規劃，爰要求行政院主計總處及財政部說明將如何運用超徵之3,700億元減少舉債數額或增加還債數額，並於3個月內向立法院財政委員會提出書面報告。</p>	<p>非本局主管業務。</p>
(七)	<p>113年適逢總統大選，1月13日選舉結果出爐後，新任總統及行政團隊將在5月20日宣誓就職，其中將有長達近4個多月的看守內閣時期。爰此，為避免各行政機關有提前濫行消耗預算之情事發生，使新政府上任後恐面臨經費不敷使用，施政捉襟見肘之虞。於113年度總預算三讀通過後，各行政機關應依循下列注意事項執行預算：1. 各機關應確實依分配預算及計畫進度嚴格</p>	<p>配合決議內容辦理。</p>



**勞動部勞工保險局**  
**立法院審議中央政府總預算案所提決議、附帶決議及注意事項辦理情形報告表**  
 中華民國 113 年度

決議、附帶決議及注意事項		辦理情形
項次	內容	
	執行。2. 有關人事費用部分，應力求精簡，避免有不足之情事發生。3. 各機關應先行檢討年度相關預算支應空間仍有困難後，始得申請動支總預算第二預備金。4. 各機關（基金）之媒體政策及宣導經費，除應詳述辦理方式及所需預算經費，並應依預算法第62條之1及其執行原則等相關規範，由各該主管機關從嚴審核及執行，並就執行情形加強管理。相關預算事件若有違法或違反相關規定，應依預算法第95條規定，由監察委員、主計官、審計官、檢察官就預算事件起訴相關機關或附屬單位，以維護國家財政紀律。	
(八)	預算法第64條規定：「各機關執行歲出分配預算遇經費有不足時，應報請上級主管機關核定，轉請中央主計機關備案，始得支用第一預備金，並由中央主計機關通知審計機關及中央財政主管機關。」意即歲出分配預算遇經費不足為第一預備金動支條件，經向行政院主計總處備案後，不需再經立法院同意，即可支用。蔡政府執政近8年，通過「中央政府新式戰機採購特別預算」及「中央政府海空戰力提升計畫採購特別預算」2個以特別預算方式編列的軍購案，且該特別預算案從行政院院會通過後，朝野各黨團均全力支持，至多歷時一個半月即於立法院完成三讀程序；國防部113年度第一預備金增加20億元，並針對新增建案不及納編年度預算，研議修訂行政規則予以動支第一預備金，若未經立法院審查恐不符預算法精神。行政規則必須符合法律保留原則，不得侵犯立法權。軍事投資計畫往往涉及經費龐大且多以分年度編列，如果計畫未及核定即以第一預備金支應首年的經費，立法院將無法善盡監督之責進行事前完整的審議。爰此，要求未來行政院主計總處應依照預算法規定嚴格核定各項預算經費，避免行政部門利用巧門編列預算；國防部未及列入113年度總預算的新增投資建案，動支第一預備金支應時，應審慎嚴謹，並向立法院外交及國防委員會專案報告同意後，始得動支。	非本局主管業務。
(九)	政府為確保國家經濟持續發展，提升國家競爭力，每年均編列鉅額預算，持續推動重大公共建設計畫，有助增進國家整體發展及人民生活品質。惟相關設施興建完工後，常未能達到預計使用目標，易致公帑支出效益偏低，爰行政院公共工程委員會訂有行政院活化閒置公共設施續處作法及10類閒置公共設施活化標準以為管理依循等。然，各部會補助地方建設完成案之	非本局主管業務。

**勞動部勞工保險局**  
**立法院審議中央政府總預算案所提決議、附帶決議及注意事項辦理情形報告表**  
 中華民國 113 年度

決 議 、 附 帶 決 議 及 注 意 事 項		辦 理 情 形
項 次	內 容	
	<p>利用率、運用率等曾低於前開活化標準而須予管控案件來源並非每年例行全面清查結果，而主要係依審計部審核或監察院調查結果、民眾舉報、媒體報導等案件辦理，且只要達到活化標準並經地方政府報送目的事業主管機關審核及送行政院公共工程委員會通過後即予解除列管（尚非達長期體質改善），另尚有各部會列管欠周妥情形或列為特別預算案件而未提等。又查，部分行政院所屬各機關重大公共建設計畫年計畫經費執行率雖達95%以上，惟均有於年度內辦理計畫修正，展延計畫期程及調整年度經費情形，顯示現行著重於預算執行之控管方式，無法覈實反映計畫實際執行進度與原計畫之差異。爰要求行政院強化相關管控制制，評估將計畫經費與期程變動情形納為計畫管考會議參據，以提升執行成效，並確立公共建設計畫營運評估作業之揭露機制，將有關案件管理結果公開上網，以落實政府資訊公開透明原則。</p>	
(十)	<p>中央對直轄市及縣市政府財源協助，係透過一般性補助款予以挹注，以達成保障地方財源之目標，並提升地方財政自主程度，建構完善財政調整制度。依中央對直轄市與縣（市）政府計畫及預算考核要點規定，中央對市縣政府辦理社會福利、教育、基本設施等計畫執行效能與相關預算編製及執行情形，暨市縣政府財政績效與年度預算編製及執行情形之考核，分別由中央相關主管機關主辦，並由各主辦考核機關依考核作業期程，將考核結果送行政院主計總處彙整陳報行政院，據以增加或減少其當年度或以後年度所獲之一般性補助款。近年中央各部會補助各市縣數額龐鉅，各部會辦理之補助地方業務，原則上須符合具效益及整體性、重大示範性及跨越市縣之建設，或屬因應重大政策或建設者方予編列及補助。惟各市縣多有受補助業務僅屬宣導推廣、行銷管理或單項特定活動者，顯示目前中央各部會補助範圍恐過於廣泛；又其中多有僅具短期效益者，並常因規劃、執行及管理欠妥致未達預期目標、使用成效呈不足或下降等。為提升中央政府運用補助引導區域合作治理之辦理成效、加強相關規劃、執行、管理之督導，爰要求各部會依規定加強辦理跨區域計畫型補助業務，並落實蒐集前置資料妥予規劃補助計畫，且須辦理公平審核機制，切實依成本效益分析結果核給經費，及依中央對直轄市及縣（市）政府補助辦法第15條規定等切實管考督導，</p>	非本局主管業務。

**勞動部勞工保險局**  
**立法院審議中央政府總預算案所提決議、附帶決議及注意事項辦理情形報告表**  
 中華民國 113 年度

決議、附帶決議及注意事項		辦理情形
項次	內容	
	俾利相關公帑支出效益。	
(十一)	<p>依據預算法第34條、第37條、第39條、第43條及第49條等規定，重要公共工程建設及重大施政計畫，應先行製作選擇方案及替代方案之成本效益分析報告，並提供財源籌措及資金運用之說明，始得編列概算及預算案。各項計畫，除工作量無法計算者外，應分別選定工作衡量單位，計算公務成本編列。繼續經費預算之編製，應列明全部計畫之內容、經費總額、執行期間及各年度之分配額。惟目前預算書編製及表達不夠詳實，或多以文字抽象描述，未具體表達績效衡量指標及預期成果，且預算書中金額重大之項目，其說明亦太過簡略。由於相關預算編製不夠詳實，使立法委員不易清楚了解預算編列之內容，難以針對預算之合理性與效益性進行有效的審查，致影響預算審議之效率。中央政府總預算之籌編，行政部門所投入參與的人力，數以萬人計，且相關預算資訊均掌握於行政部門，致形成行政、立法部門資訊不對稱，使立法院在蒐集預算資訊不易，且需耗費大量成本及時間。國會要在3個月內，以十分有限的人力，對專業性高而龐雜的預算案進行全盤審查，有賴預算相關資訊的透明化及公開化，才能事半功倍。爰要求自114年度起，中央政府各機關（構）依預算法第34條規定函送重大施政計畫之選擇方案及替代方案之成本效益分析報告暨相關財源籌措與資金運用說明予立法院時，一併將相關計畫書核定本上網公布，以提升立法院審查效率，避免因審查預算時間不足而有前緊後鬆或虎頭蛇尾之現象，以建立立法院預算審查之專業性及權威性。</p>	配合決議內容辦理。
(十二)	<p>行政院宣布軍公教人員113年調薪4%，地方政府人事費用因而增加。對此行政院表示，涉及中央部分由中央政府編列預算；至於地方政府人事費用，依據地方制度法及財政收支劃分法之規定，地方政府人事費用為地方自治事項，應先以自有財源優先支應，惟為平衡全國經濟發展，中央政府已將地方政府之正式人員人事費用納入一般性補助款基本財政支出之中，若有差短之處則予以補助，但考量地方財政情形，雖部分縣市未有差短情況，行政院仍予以半數補助。為不使中央政府讓軍公教人員加薪的美意反倒造成地方政府財政負擔，爰要求行政院依據各地方政府之財政狀況綜合考量後分別給予不同程度或比例的補助款，以促成各地方政府財政之健全穩定以及均衡發展，並於3個月</p>	非本局主管業務。

**勞動部勞工保險局**  
**立法院審議中央政府總預算案所提決議、附帶決議及注意事項辦理情形報告表**  
 中華民國 113 年度

決 議 、 附 帶 決 議 及 注 意 事 項		辦 理 情 形
項 次	內 容	
	內向立法院財政委員會提出書面報告。	
(十三)	有鑑於詐騙已成為跨國界的產業，隨著詐騙日趨科技化、智慧化與跨境化，已成為各國的治安挑戰，由於個資外洩問題嚴重，政府無力解決，尤其電子化程度愈高的國家，詐騙案件的成長更為顯著。爰要求數位發展部、金融監督管理委員會、法務部、內政部警政署及國家通訊傳播委員會與電信業者合作，探討研究詐騙常使用的工具，積極盤點資源，加重法制刑責，並檢討分析如何監控防堵通訊網路、訊息廣告及人頭帳戶等浮濫管理問題，以有效全力打擊詐騙，保護人民財產安全，於3個月內向立法院相關委員會提出書面報告。	非本局主管業務。
(十四)	據環境部環境管理署推估，全台灣一年浪費220萬公噸的食物，換算下來廚餘桶可以堆出5萬座台北101；同時衛生福利部至111年第4季的低收入戶統計，台灣共有14.6萬戶，換言之，國人一年浪費的食物可以援助弱勢十餘年。進一步來說，當今台灣社會最缺乏的不是食物，而是缺少途徑傳遞資源給有困難、有需要的人們手中，且有效利用剩食之目的，除解決貧窮的目標之外，應加上環境永續的新意涵。惟迄今剩食再利用方式未臻完善，尚無實際具體的成效，國內仍存在食物浪費和供給不均的矛盾，亦發生過期品流入黑市再出售給消費者之情事。因此，為有效推廣愛惜食物、落實零飢餓的目標，爰要求行政院研擬跨部會意見，結合過剩食物數及求援人數之登錄資料，建置跨部會剩食再利用方案，同時評估商家主動捐贈食物可抵扣加值稅之可能性，以達食物互助體系在地化，擴大社會安全照護之願景。	非本局主管業務。
(十五)	依據行政院主計總處112年2月編製之國民所得統計摘要，110年度GDP達21兆1,605億元，經濟成長率6.53%，創下自100年以來新高。另依據經濟部111年5月發布之產業經濟統計簡訊，由於全球景氣穩定成長、終端需求增溫，上市上櫃公司110年度之主要營運指標皆創下106至110年度以來的新高。然而儘管經濟、產業表現可圈可點，上市上櫃公司員工似乎並未因此而提升薪資待遇，110年度上市上櫃公司用人費用為1兆5,963億元，約占營收的6.59%，甚至較109年度下降0.06%。為使企業在獲利豐碩之餘能提升員工薪資水準，爰要求行政院邀集相關單位研議修法來增加上市上櫃公司員工於公司有盈利時的薪資待遇之可行性，並要求金	非本局主管業務。

**勞動部勞工保險局**  
**立法院審議中央政府總預算案所提決議、附帶決議及注意事項辦理情形報告表**  
 中華民國 113 年度

決議、附帶決議及注意事項		辦理情形
項次	內容	
	融監督管理委員會確實督導各上市上櫃公司依據證券交易法第14條之規定，揭露公司薪資報酬政策、全體員工平均薪資、董監事之酬金等相關資訊，於3個月內向立法院財政委員會提出書面報告。	
(十六)	金融監督管理委員會於112年9月底公布「管理虛擬資產平台及交易業務事業（VASP）指導原則」，十大原則內容包括：1. 加強虛擬資產發行面管理；2. 業者必須要訂定虛擬資產上下架審查機制，並納入內控制度；3. 強化平台資產與客戶資產分離保管；4. 強化交易公平及透明度；5. 強化契約訂定、廣告招攬及申訴處理；6. 建立營運系統、資訊安全及冷熱錢包管理機制；7. 資訊公告揭露；8. 強化內部控制及機構查核機制；9. 明定對個人幣商洗錢防制監理等同法人組織；10. 嚴禁境外幣商非法招攬業務。對於是否禁止業者販賣穩定幣，金融監督管理委員會證券期貨局表示，由於穩定幣由中央銀行負責辦理，並非金融監督管理委員會的權責，因此，這項指導原則僅針對非穩定幣的發行，並未針對穩定幣進行規範。為促進虛擬資產交易市場之健全，避免灰色地帶出現，爰要求行政院邀集金融監督管理委員會、中央銀行針對是否禁止業者販賣穩定幣進行磋商和研議，並於3個月內向立法院財政委員會提出書面報告。	非本局主管業務。
(十七)	金融監督管理委員會為強化金融業資安防護能力，於109年8月發布金融資安行動方案，又於111年12月為因應金融科技發展趨勢而研訂金融資安行動方案2.0版，要求一定規模之銀行、保險、證券業設置資安長，並推動金融機構聘任具資安背景之董事或設置資安諮詢小組。但部分金融機構之資安長人事異動頻繁，其中公股行庫部分，華南商業銀行股份有限公司於111年度1年內3度更換資安長；第一金證券股份有限公司於111年1月聘任之資安長就任未及4個月即辭職，其職務更懸缺超過3個月才又新聘；臺灣銀行股份有限公司、兆豐金融控股股份有限公司等公股行庫的資安長更被指出其僅有財金背景，但沒有資安相關背景和專業。為強化各金融機構之資安治理效能，爰要求行政院責成金融監督管理委員會、財政部督導各金融機構確實依相關規定設置資安長，並避免其因公司內部職務調整而造成短期內之頻繁人事異動；另公股行庫在金融業資安防護層面應做好表率，各公股行庫資安長宜具備資安專業始得擔任，若逢人事異動之情況，各公股行	非本局主管業務。

**勞動部勞工保險局**  
**立法院審議中央政府總預算案所提決議、附帶決議及注意事項辦理情形報告表**  
 中華民國 113 年度

決 議 、 附 帶 決 議 及 注 意 事 項		辦 理 情 形
項 次	內 容	
	庫應同時研提內部資安專長訓練課程，以因應人員調任。上述問題請於3個月內向立法院財政委員會提出書面報告。	
(十八)	為避免政府於選舉前以大筆國家資源遂行各項人事酬庸甚至移轉國家財產之虞，爰要求行政院通令各機關及其所屬與所主管的附屬單位營業及非營業基金、財團法人、行政法人、暨泛公股持股逾20%之轉投資事業及其再轉投資事業，即刻暫緩籌設新設公司作業，並於2個月內就相關籌設計畫、效益評估等向立法院相關委員會提出書面報告後，始得執行。	非本局主管業務。
(十九)	公務人員應嚴守行政中立，依據法令執行職務，公務人員行政中立法第10條規定：「公務人員對於公職人員之選舉、罷免或公民投票，不得利用職務上之權力、機會或方法，要求他人不行使投票權或為一定之行使」；次依同法第9條規定：「公務人員不得為支持或反對特定之政黨、其他政治團體或公職候選人，動用行政資源編印製、散發、張貼文書、圖畫、其他宣傳品或辦理相關活動」；約聘人員是行政機關依法進用之人員，為公務人員行政中立法準用之對象，亦應嚴守行政中立。爰此，要求原住民族委員會就上開事件進行檢討，並於3個月內針對文化健康站業務執行情形向立法院內政委員會提出書面報告。	非本局主管業務。
(二十)	近期接獲不少基層民眾反映，於各部會之官方臉書宣傳中，可見許多部會粉專帳號發布與其業務毫無相關之宣揚政績文案，例如：環境部分享「0~22歲國家一起栽培」、「投資台灣三大方案」、「軍公教調薪3次」、「基本工資連八年調漲」；又或是同一篇「落實居住正義」之貼文，竟有核能安全委員會、交通部、交通部航港局、國軍退除役官兵輔導委員會、農業部等多個部會協助大肆宣傳。在總統及立委選舉期間將民進黨過去執政8年之豐功偉業，透過官方臉書等社群媒體宣導政策。各部會之社群平台經營，應著重於其業務相關之宣傳，或協助行政院宣傳具緊急且重大之政策，而非作為執政黨公器私用大外宣之平台，爰要求各部會應恪守本業，遵循行政中立原則，依法行政，避免政府機關官方帳號於選舉期間淪為特定政黨競選之工具，公私不分。	配合決議內容辦理。
(二十一)	法律案之制定、修正或廢止之權責，若法案涉及跨院際，送請立法院審議前應完成會銜之作業。但實務運作上，例如司法、行政兩院會銜所送立法院審議之法	非本局主管業務。

**勞動部勞工保險局**  
**立法院審議中央政府總預算案所提決議、附帶決議及注意事項辦理情形報告表**  
中華民國 113 年度

決議、附帶決議及注意事項		辦理情形
項次	內容	
	案，常見兩院意見分歧，甚至正反意見併陳，以致法案在立法院審議過程中，難以取得共識而無法議決。爰此，要求司法院及行政院，未來若有需兩院會銜之法案送立法院審議前，宜充分進行溝通，協調出兩院意見一致之版本後，再行函請立法院審議，俾利法案審查順利進行。	
(二十二)	查112年引爆進口蛋驗出禁用抗生素、蛋液農藥超標等風波，讓消費者「食」在不安心。再者，甚至有液蛋業者混用進口蛋涉標示不實，賣給下游餐廳、烘焙坊，引起社會譁然；凸顯政府在蛋液管理未臻完善。然而，由於蛋品都有沙門氏菌、李斯特菌等風險，且冷藏液蛋未經殺菌程序，更應不得供售為生食用途使用，有鑑於此，為求全民食品安全健康嚴加把關，爰要求行政院及其相關單位，由於部分西式糕餅類產品之製程不一定會經過充分加熱程序，為避免誤用（未經充分加熱之產品）及交叉汙染，應要求蛋液製造業者應標示（未殺菌液蛋），強制供售為生食用途使用者皆需要採購殺菌液蛋，以確保消費者食用之安全。	非本局主管業務。
貳、委員會審議結果：		
一、財政委員會		
歲出部分：		
第 2 款第 2 項 行政院主計總處		
(四十六)	113年度行政院主計總處預算案於「一般行政」編列8億9,313萬9千元，係為改善行政院主計總處工作品質、增進效率效能，並促使各機關強化內部控制監督作業。請行政院主計總處延續112年度，因應立法院審查預算決議後之作法，之後訂定「中央政府各機關執行立法院審查XXX年度中央政府總預算案所做決議之應行配合事項」（逐年訂定），均應在預算書附表之相應部分，直接摘錄決議辦理情形，而非僅記載送立法院之文號。爰請行政院主計總處自113年度起，制定前述逐年訂定之配合事項規定時，均應納入要求各機關詳載決議辦理情形之條文。	配合決議內容辦理。
二、社會福利及衛生環境委員會		
歲出部分：		
第 15 款第 2 項 勞工保險局		
(一)	113年度勞動部勞工保險局「一般行政」項下「資訊業務」之「行政部門關鍵民生系統精進雲端備份及回復計畫」預算編列2,000萬元，係為配合數位發展部「行政部門關鍵民生系統精進雲端備份及回復計畫（113至	一、本局係為配合數位發展部「行政部門關鍵民生系統精進雲端備份及回復計畫（113-116年）」，爰新增該計畫預算，辦理勞工保

**勞動部勞工保險局**  
**立法院審議中央政府總預算案所提決議、附帶決議及注意事項辦理情形報告表**  
中華民國 113 年度

決議、附帶決議及注意事項		辦理情形
項次	內容	
	<p>116年)」，辦理勞工保險系統之雲端備份及回復，並建立應急核心功能服務運作等項目，核屬重大公共建設計畫數位建設計畫，惟依據「預算法」相關規定，跨年期計畫應於預算書內載明計畫內容、經費總額、執行期間及各年度之分配額，勞動部勞工保險局113年度預算書有關該項預算卻僅說明：「租用數據專線、系統操作及維護作業、購置軟體及開發應用系統，需業務費666萬7千元、設備及投資1,333萬3千元，合共2,000萬元。」，爰針對113年度勞動部勞工保險局「一般行政」預算編列28億8,762萬9千元，凍結50萬元，要求勞動部依照「預算法」之規定，於預算書中載明該項計畫應揭示之內容，並就該重大公共建設計畫向立法院社會福利及衛生環境委員會於3個月內提出書面報告，並經同意後，始得動支。</p>	<p>險系統之雲端備份及回復，並建立應急核心功能服務運作等項目，惟於編列113年度預算案時，該計畫尚未獲得行政院核定，致未能依「概算應編書表格式及注意事項」規定在預算書中按跨年期計畫詳細載明計畫內容、經費總額、執行期間及各年度之分配額等相關資訊。</p> <p>二、查行政院業於112年12月13日以院臺科字第1125025142號函核定數位發展部雲端備份及回復計畫，由7個部會（含本局）共同推動，計畫執行期程為113年度至116年度，本局核定金額為7,989萬5千元，其中113年編列2,000萬元，114年至116年各1,996萬5千元(114年核定編列1,900萬元)，主要辦理勞保系統之雲端備份及回復，並建立應急核心功能服務運作等項目，於嗣後年度預算書詳細載明上開相關資訊。</p> <p>三、本項業於113年2月23日以勞局數字第11301894100號函送書面報告資料予立法院，經立法院社會福利及衛生環境委員會於113年3月25日會議審查，同意動支，並經立法院113年4月16日台立院議字第1130701000號函復在案。</p>
(二)	<p>113年度勞動部勞工保險局「保險業務」預算編列6億6,167萬1千元，合併凍結50萬元，俟勞動部勞工保險局就下列各案向立法院社會福利及衛生環境委員會提出書面報告，並經同意後，始得動支。</p> <p>1. 113年度勞動部勞工保險局預算案「保險業務—企劃管理業務」項下，編列110年度起委託辦理「勞工保險普通事故保險費率精算及財務評估」第6期款11萬1千元、113年度委託辦理「勞工保險普通事故保險費率精算及財務評估」285萬元、「勞工職業災害保險費率精算及財務評估」170萬元。惟勞工保險現行費率與精算平衡費率差距甚大，致產生</p>	<p>一、辦理情形簡要分述如下：</p> <p>(一) 有關勞工保險普通事故及勞工職業災害保險費率精算及財務評估未來辦理情形部分，本局已於113年度委託辦理勞保及災保精算。勞保精算部分，評估各項給付之平衡費率、精算負債、基金提存狀況及未來50年現金流量等財務狀況，並依精算結果提出勞保財務相關建議，有關前期報告結論與現況</p>



**勞動部勞工保險局**  
**立法院審議中央政府總預算案所提決議、附帶決議及注意事項辦理情形報告表**  
 中華民國 113 年度

決議、附帶決議及注意事項	項次	辦理情形
	<p>龐大之未來政府或有給付責任，而「勞工職業災害保險及保護法」已於111年5月1日施行，勞工職業災害保險費率乃按最近一次勞工保險職業災害保險適用行業別及費率表辦理，尚未重新訂定保險費率，爰針對113年度勞動部勞工保險局「保險業務」預算編列6億6,167萬1千元，凍結50萬元，要求勞動部勞工保險局於3個月內向立法院社會福利及衛生環境委員會提出未來辦理情形書面報告，並經同意後，始得動支，藉此俾益各界瞭解跟監督政府對於保險費率之訂定決策過程與合理性，積極落實照顧勞工生活與經濟。</p> <p>2. 為促進農民福利，維護農民健康，辦理農民健康保險，勞動部勞工保險局113年度預算案「保險業務－農民保險業務」計畫項下，編列辦理農民加保、退保、資格查察、保險費計算、推廣農保及網路申報查詢研習會等所需業務費275萬2千元。惟農保投保人數逐年下降，經查112年截至7月底止降低至93萬餘人，其中「死亡或遷出國外或喪失國籍者逕予退保」等4項目111年查核結果較110年增加。我國以農立國，農民年齡結構及數量因為社會產業背景轉換有高齡化或是其他更迭，惟重視農民權益才是鞏固我國基本農產品內需之本，為有效掌握及推動更切合符合農民需求之農保政策，爰針對113年度勞動部勞工保險局「保險業務」預算編列6億6,167萬1千元，凍結50萬元，要求勞動部勞工保險局於3個月內偕同相關部會研擬賡續農民健康保險政策推動精進政策之書面報告，向立法院社會福利及衛生環境委員會提出書面報告，並經同意後，始得動支。</p> <p>3. 113年度勞動部勞工保險局「保險業務」項下「企劃管理業務」之「勞工保險普通事故保險費率精算及財務評估」預算編列285萬元，惟據「勞工保險條例施行細則」之規定，勞工保險局委外辦理「勞工保險普通事故保險費率精算及財務評估」精算評估報告書，每3年提出整體財務評估及最適普通事故保險費率，按109年度為基期之精算報告所示，未來收支相等之平衡費率為27.83%（高於法定上限12%），當足額收取保費時，可使本保險財務永續健全。如不考慮攤提過去未提存負債下，現行勞工保險制度成本為16.27%，如收取保費低於16.27%，</p>	<p>之差異分析亦將納入報告呈現；災保精算部分，評估勞工職業災害保險現行55種行業別之「行業別災害費率」及「上、下班災害單一費率」、應計負債、基金提存狀況及未來5年現金流量等財務狀況。另將分別與前期精算報告結果進行差異原因及影響程度分析，報告完成後將循例公告於本局全球資訊網。（113年勞保及災保精算報告已公布於本局全球資訊網。）</p> <p>（二）有關研擬賡續農民健康保險政策推動精進政策部分，本局配合農業部持續精進農保制度，除多次修法增加納保對象、放寬退伍青農得參加農保外，農民健康保險條例於112年2月8日修正公布，月投保金額調高1倍，保費維持每月78元；生育給付由2個月提高為3個月，生育給付及喪葬津貼金額隨月投保金額調整倍數調高，農職保傷病給付及喪葬津貼金額亦隨之調高。另自112年12月1日起申請參加農保者，皆視為申請參加農職保，讓農民獲得更完整之社會保險保障。</p> <p>（三）有關研議勞工保險財務改善因應對策部分，勞動部依法調整費率，積極強化納保及給付審核等相關行政作為，並將視財務狀況持續辦理撥補。</p> <p>（四）有關積極辦理投保單位清查措施，防杜已歇業、解散事業單位繼續加保部分，運用經濟部及財政部提供歇業、解散或非營業中單位資料，定期比對本局資料庫，針對仍有員工加保者輔導辦理退保，已無營業事</p>

**勞動部勞工保險局**  
**立法院審議中央政府總預算案所提決議、附帶決議及注意事項辦理情形報告表**  
中華民國 113 年度

決議、附帶決議及注意事項	項次	辦理情形
	<p>按109年12月31日精算基準日之財務缺口仍會持續擴大。以111年12月31日為基準日，精算負債約12兆3,240億元，112年度普通事故保險費率為11%，低於精算後平衡費率27.83%，且已提存基金提存比率（111年底為6.11%）偏低，勞工保險基金財務負擔沉重。勞動部勞工保險局雖依法委外提出精算報告，然迄未據以提出調整相關費率之修法建議，爰針對113年度勞動部勞工保險局「保險業務」預算編列6億6,167萬1千元，凍結50萬元，要求勞動部通盤檢討基金來源與用途，於6個月內向立法院社會福利及衛生環境委員會提出勞工保險財務改善書面報告，並經同意後，始得動支。</p> <p>4. 113年度勞動部勞工保險局預算案「保險業務－企劃管理業務」項下，編列委託辦理「勞工保險普通事故保險費率精算及財務評估」第6期款11萬1千元、委託辦理「勞工保險普通事故保險費率精算及財務評估」285萬元、「勞工職業災害保險費率精算及財務評估」170萬元。依據最近完成的「勞工保險普通事故保險費率精算及財務評估」精算評估報告書，未來收支相等的平衡費率是27.83%，高於法定上限12%。如果不考慮攤提過去未提存負債，現行勞工保險制度成本為16.27%，如收取保費低於16.27%，財務缺口會持續擴大。勞動部勞工保險局依法委外提出精算報告，但是一直都沒有依據評估報告提出調整相關費率之修法建議，任由財務缺口持續擴大。由於保險費率攸關基金財務健全及勞工大眾財務負擔與權益，而且是政策參考的重要依據，勞工保險局應該針對前期報告結論與現況差異完整分析，擬具政策參考可行性建議，並公布完整精算報告，以方便各界瞭解與監督政府對於保險費率的訂價決策過程與合理性。爰針對113年度勞動部勞工保險局「保險業務」預算編列6億6,167萬1千元，凍結50萬元，俟勞動部勞工保險局提出書面報告說明未來辦理情形後，並經同意後，始得動支。</p> <p>5. 立法院預算中心報告指出，仍有歇業或解散事業單位仍持續為勞工加保勞工保險，而勞工保險局亦有補助上述事業單位勞工保險保險費，顯示勞工保險局於查核辦理納保及退保相關事宜仍有疏漏之處，故針對113年度勞動部勞工保險局「保險業務」預算編列6億6,167萬1千元，凍結50萬元，待勞動部</p>	<p>實者逕予全體退保；針對已全體退保之投保單位定期清查，如查有已歇業、解散或非營業中，即予註銷投保單位；每年運用資訊系統比對篩選已辦理歇業或解散，惟尚未全體退保單位，辦理年度清查作業。</p> <p>（五）有關精進欠費催收程序部分，凡投保單位保險費逾寬限期仍未繳納，於移送行政執行前，皆會依規定辦理催繳、限繳、加徵滯納金及暫行拒絕給付，並輔以電話催收及重大欠費加強列管催收，如仍未繳納即移送行政執行。因應疫情自109年至111年連續3年辦理保險費緩繳措施，緩繳期限至112年6月中已全數到期，少數投保單位因營運仍持續不佳，無力繳納，已全數移送行政執行中。未來將持續辦理欠費催收作業，並密切配合各執行分署辦理行政執行作業，以維護基金財務安全並保障全體被保險人權益。</p> <p>（六）有關加強職業工會、漁會查核及輔導作業部分，受疫情影響，111年度查核案以檢舉案為多數，違法案件均已依規定輔導改善。112年度因疫情趨緩，爰提高查核家數至347家，違法情形已較111年度下降，且均已依規定輔導改善。另113年度已強化查核措施，督促職業工會、漁會依規定辦理保險業務，俾利落實勞工權益保障。</p> <p>（七）有關檢討勞工保險生育給付適用範圍部分，鑑於勞保加保門檻較其他職域保險低，且納保</p>

**勞動部勞工保險局**  
**立法院審議中央政府總預算案所提決議、附帶決議及注意事項辦理情形報告表**  
中華民國 113 年度

決議、附帶決議及注意事項		辦理情形
項次	內容	
	<p>勞工保險局提交書面報告至立法院社會福利及衛生環境委員會，並經同意後，始得動支。</p> <p>6. 勞動部勞工保險局為協助受疫情影響事業單位度過難關，自109年起連續3年實施勞工保險費緩徵機制，惟仍有部分事業單位逾緩徵期未繳納保險費，致勞工保險費欠費金額持續累增，據勞工保險局統計，各投保單位及職業工會、漁會會員累計欠繳勞工保險費由105年底之46億43萬餘元，攀升至111年10月底之61億餘元，經查勞動部勞工保險局對於事業單位逾期未繳納勞工保險費，雖均依「勞工保險條例」、「勞動部勞工保險局欠費催收及轉銷呆帳處理要點」規定處理欠費催收事宜，惟查由於各項行政作業程序耗時，迨移送行政執行時，欠費事業單位已無財產可供執行，或已停、歇業，致追討無果，勞動部勞工保險局應有更積極作為，故針對113年度勞動部勞工保險局「保險業務」預算編列6億6,167萬1千元，凍結50萬元，待勞動部勞工保險局提交書面報告至立法院社會福利及衛生環境委員會，並經同意後，始得動支。</p> <p>7. 113年度勞動部勞工保險局「保險業務」項下「保費業務」之「獎補助費」預算編列3億7,018萬9千元，補助職業工會及漁會等單位辦理勞工保險及勞工職業災害保險（以下簡稱勞職保）業務所需費用。勞動部勞工保險局補助職業工會及漁會辦理勞工保險等相關業務之行政事務費逐年提高，經抽檢相關作業程序發現，111年度違法件數與家數均為109年度以來最高，勞動部勞工保險局應加強查核並積極輔導，以便業務順利推展。爰針對113年度勞動部勞工保險局「保險業務」預算編列6億6,167萬1千元，凍結50萬元，俟勞動部向立法院社會福利及衛生環境委員會提出書面報告說明改善策略，並經同意後，始得動支。</p>	<p>對象多元（包含雇主、自營作業者及移工等），如刪除加保日數規定，將造成懷孕期間僅加保1日以上，即可請領60日生育給付，凸顯給付條件過寬，及原應由其他社會保險負擔之生育給付責任，轉嫁勞工保險負擔等情形，爰仍宜維持現行規定。</p> <p>二、本項業於113年2月23日以勞局企字第11301894050號函送書面報告資料予立法院，經立法院社會福利及衛生環境委員會於113年3月25日會議審查，同意動支，並經立法院113年4月16日台立院議字第1130701000號函復在案。</p>
(三)	<p>113年度勞動部勞工保險局「一般行政」項下「基本行政工作維持」預算編列3億2,672萬2千元，然113年度預算尚未審議，其中業務租金部分已於112年9月即已決標，爰請勞動部勞工保險局辦理各項標案採購作業，除應遵循「政府採購法」等規定，亦應合於「預算法」相關規定。</p>	<p>一、本局為維持機關正常運作，對民眾服務不中斷，爰須提前於前一年度辦理113年度辦公房舍續租等採購案，完成招標作業，俾使各項工作得於113年度順利銜接。</p> <p>二、為合於預算審議程序等規定，各採購案招標文件均載明「本契約</p>

**勞動部勞工保險局**  
**立法院審議中央政府總預算案所提決議、附帶決議及注意事項辦理情形報告表**  
 中華民國 113 年度

決議、附帶決議及注意事項		辦理情形
項次	內容	
		<p>執行期間若因機關經費未獲立法院審議通過、部分刪減，或年度預算裁減、執行節約措施等不可歸責之因素，致影響履約者，機關得依採購法第64條規定辦理。」，以應執行彈性。</p> <p>三、本項業於113年3月21日以勞局秘字第11301894120號函送書面報告資料予立法院。</p>
(四)	<p>勞動部勞工保險局租用辦事處及分攤行政執行署房屋租金費用，每年逾1億元，勞動部勞工保險局應積極尋覓公有房舍設置辦公處及服務站，減少向外租金需求，並研議逐年降低租金支出，以節省公帑。</p>	<p>一、本局積極參與都市更新分回案以取得自有辦公廳舍，於106年獲配「臺北市大安區懷生段四小段都市更新事業計畫案」分回之國有房地供數位服務組使用，於108年獲配「臺北市中正區南海段二小段都市更新事業計畫案」作為國民年金組辦公廳舍使用，預計分別於119年及118年以前搬遷進駐。</p> <p>二、本局為減少向外租用辦公房舍及倉庫，已依承辦業務特性盤點中長期房舍需求，計需辦公廳舍11,420坪及倉儲房屋4,097坪，業以113年2月2日保秘總字第11360002790號函洽詢財政部國有財產署有無適用房舍或可新建房屋之土地可資提供，該署於113年3月26日函復其經管7筆國有土地可供本局評估新建辦公廳舍，至倉儲部分則無符合之標的可資提供。惟經評估結果，上開土地均不適合本局使用，業於113年5月10日函復該署。</p> <p>三、本局復於113年7月4日以保秘總字第11360012010號函洽詢國產署有無適用房舍設置辦事處及服務據點，該署113年7月17日函復無符合本局條件之標的。</p> <p>四、本項業於113年3月21日以勞局秘字第11301894130號函送書面報</p>

**勞動部勞工保險局**  
**立法院審議中央政府總預算案所提決議、附帶決議及注意事項辦理情形報告表**  
中華民國 113 年度

決議、附帶決議及注意事項		辦理情形
項次	內容	
		告資料予立法院。
(五)	勞工退休金是勞工老年經濟保障來源之一，112年6月底新制勞工退休金自願提繳率逐年上升至13.88%，惟自提退休金者仍集中在高所得勞工，月提繳工資在7,500元以下的部分工時者自提率僅占1.4%，仍有大幅成長空間，宜加強對中、低薪勞工之宣導，俾利全面照顧勞工退休生活。	<p>一、勞工自願提繳退休金有助未來老年退休保障，爰向為重視並積極宣導。由於自願提繳與所得息息相關，月提繳工資在7,500元以下者自提率偏低，經進一步分析，以未滿35歲年輕族群及學生居多。113年度廣續透過多元管道加強宣導(例如：運用業務相關說明會、退休金繳款單背面、官網、電台廣播、影音廣告及新聞媒體等)，另針對年輕族群運用臉書粉絲團以活潑方式廣宣，並透過校園深耕宣導說明，且於暑假或畢業前，通函請各大專院校協助轉知學生有關自願提繳好處及規定，鼓勵學生打工或就業時可及早參加自提，為老年生活儲蓄準備。依最新統計，113年12月底自願提繳人數為119萬餘人，占整體提繳人數15.59%，創歷年新高。</p> <p>二、本項業於113年3月18日以勞局退字第11301802180號函送書面報告資料予立法院。</p>
(六)	113年度勞動部勞工保險局「一般行政」項下「資訊業務」預算編列6億0,946萬8千元，其中新增業務辦理行政部門關鍵民生系統精進雲端備份及回復計畫、公文流程及檔案管理系統、總務出納暨薪資系統、罰鍰處分作業流程系統等應用系統之更新擴充及農職保欠費處理應用系統開發等，合計需7,218萬8千元，然上述各系統之規格不明，爰請勞動部勞工保險局嗣後辦理採購案時，應將規格明列於需求說明書內，以利業務順利推動。	<p>一、有關本局113年度編列之資訊業務預算7,218萬8千元，主要係配合數位發展部強化關鍵民生系統服務韌性之政策推動、農民健康保險條例部分條文修正、資通安全管理法規及業務實際需求，辦理相關系統更新擴充及應用系統開發，本局之資訊系統採購案，均依政府採購法規定辦理，並依個案性質及實際需要於招標文件載明服務之項目及工作範圍，且明確規範系統需求，爰前述系統將遵循前揭採購作業程序，並參考行政院公共工程委員會訂定之「政府資訊服務採購作業指引」</p>

**勞動部勞工保險局**  
**立法院審議中央政府總預算案所提決議、附帶決議及注意事項辦理情形報告表**  
中華民國 113 年度

決議、附帶決議及注意事項		辦理情形
項次	內容	
		，於需求說明書內詳細載明相關資訊。 二、本項業於113年3月21日以勞局數字第11301894080號函送書面報告資料予立法院。
(七)	113年度勞動部勞工保險局「一般行政」項下「資訊業務」預算編列6億0,946萬8千元，其中數位轉型及永續發展計畫等委託顧問服務費，編列5百餘萬元，然歷年該項顧問費僅100餘萬元，113年度卻寬列至500餘萬元，顯不合理，爰請勞動部勞工保險局賡續編列預算時，就該顧問費內容，妥善分年編列預算。	一、有關數位轉型及永續發展計畫委託專業服務案（以下簡稱本案）係規劃本局115年至120年中長程計畫，並協助本局進行業務系統基礎營運環境整體性規劃及推動事宜，本案期程自112年2月至116年，分5年執行，各年度依工作項目編列經費，其中112年度依所需經費編列122萬3千元，主要辦理中長程計畫需求訪談及研提草案；113年度編列493萬8千元，工作項目包括分析及規劃整體營運環境再造、研提各項業務系統精進建議，以及數位科技前瞻性之規劃，113年度服務項目及工作範圍較112年度廣泛且各項作業均需不同領域之專業人才辦理，爰113年度增編預算支應。 二、本項業於113年3月21日以勞局數字第11301894090號函送書面報告資料予立法院。
(八)	113年度勞動部勞工保險局「保險業務」預算編列6億6,167萬1千元，問題如下：目前在台灣工作的移工人數近75萬人，人數逐年增加，移工常因語言隔閡而未能理解自身權益，而目前我國開放移工來源國包括越南、印尼、菲律賓、泰國、馬來西亞及蒙古，未來可能還有印度。移工國籍種類眾多，但相關申請文件上僅有中、英文版，不僅不利移工閱讀，亦可能使移工會錯意填錯資料。台灣以人權立國，並自詡為多元社會國家，面對移工，應友善對待，相關文件應有多國語言版，以利移工閱讀。綜上，請勞動部勞工保險局針對上述問題，向立法院社會福利及衛生環境委員會提出書面說明。	一、考量在台工作外國人國籍多元，本局提供國際共通語言英語服務，以利移工瞭解其勞保及災保權益。另協同有關單位推動相關措施，配合勞動力發展署直接聘僱聯合服務中心提供勞保及災保各項給付四國語言（英語、越南語、印尼語、泰語）版本說明資料。該中心網站除提供中、英語版申請表格外，另製作四國語言版本之給付申請表格供對照參考，並設置「1955外籍移工24小時諮詢保護專線」供外籍移工詢問，

**勞動部勞工保險局**  
**立法院審議中央政府總預算案所提決議、附帶決議及注意事項辦理情形報告表**  
中華民國 113 年度

決議、附帶決議及注意事項		辦理情形
項次	內容	
		<p>該專線服務人員如接獲移工申領給付相關疑問，本局亦提供業務聯繫窗口釋疑。</p> <p>二、本項業於113年3月14日以勞局企字第11301894030號函復立法院。</p>
(九)	113年度勞動部勞工保險局「保險業務」項下「企劃管理業務」預算編列4,040萬3千元，用於委託辦理各項保險財務評估業務。有鑑於：根據109年度為基期之精算報告，未來收支相等之平衡費率為27.83%，當足額收取保費時，可使本保險財務永續健全。考慮攤提過去未提存負債下，現行勞工保險制度成本為16.27%，如收取保費低於16.27%，財務缺口將持續擴大。綜上，勞動部勞工保險局允宜針對前期報告結論與現況差異分析，擬具政策參考可行性建議，以利保險費率之訂定。爰此，請勞動部向立法院社會福利及衛生環境委員會提出未來辦理情形之書面說明。	<p>一、本局113年度已委託辦理勞保精算，評估各項給付之平衡費率、精算負債、基金提存狀況及未來50年現金流量等財務狀況，並依精算結果提出勞保財務相關建議；另將就前期報告結論與現況之差異分析，納入報告呈現，提供政策研議參考。</p> <p>二、本項業於113年3月12日以勞局企字第11301894020號函復立法院。</p>
(十)	依勞動部勞工保險局110年度委託辦理的「勞工保險普通事故保險費率精算及財務評估」精算評估報告顯示，本保險制度之保費成本即收支相等之平衡費率16.27%，過去不足額提撥政策為造成龐大潛藏負債之主因，以致基金財務短期可能面臨用罄的風險。勞動部雖依法每3年精算一次保險費率，並逐年提出精算負債，於中央政府總決算揭露勞工保險未來或有給付責任，然對於勞工保險基金財務問題，並未參採精算後保險費率，亦未採取其他配套對策，改革作為付之闕如，僅自109年度起逐年採政府撥補方式因應，迄114年度止累計撥補數將達2,670億元，係屬短期權衡措施，非長久之計，請勞動部向社會福利及衛生環境委員會提出勞工保險財務改善書面報告。	<p>一、為因應我國人口結構改變所致勞保財務問題，政府自109年起連續6年撥補勞保基金，總計編列預算為3,870億元。另在搭配多元投資運用下，113年截至11月止，勞工保險整體收支順差2,289億元，累存基金餘額為1兆1,002億元，未來政府仍將持續辦理撥補，並爭取以不低於過去年度撥補金額為原則續編預算，確保制度穩健運作。</p> <p>二、為確保制度穩健運作，未來除政府撥補外，亦會透過鼓勵中高齡、高齡勞工續留職場並參加勞保，積極辦理強化納保及給付審核，督促投保單位依規定為所屬員工投保，及搭配多元基金投資等開源措施，維持制度穩健運作，確保勞工給付權益。</p> <p>三、本項業於113年4月8日以勞動保1字第1130157582號函送書面報告資料予立法院。</p>
(十一)	113年度勞動部勞工保險局「保險業務」項下「保費業	一、111年度因受疫情影響，查核工

**勞動部勞工保險局**  
**立法院審議中央政府總預算案所提決議、附帶決議及注意事項辦理情形報告表**  
中華民國 113 年度

決議、附帶決議及注意事項		辦理情形
項次	內 容	
	務」預算編列4億3,655萬7千元，主要係辦理補助職業工會、漁會等行政事務費作業，而該補助費率由108年起每人每月12.5元，111年即調升至每人每月14元；又109至110年度該項補助經費不足，尚申請經費流用及動支第一預備金支應，111年不足數則動支第二預備金。然勞動部勞工保險局近年抽查家數及抽查比率偏低，故111年雖抽查比率低，但違法件數25件及違法家數14家，卻是近年新高，顯見勞動部勞工保險局應加強稽查及管考。	<p>、漁會家數減少為60家，並採異常條件抽查作業，致違規比率較過去高。112年度隨著疫情趨緩，爰提高查核家數至347家，違規家數為28家，與111年度相較已明顯下降，且均已依規定輔導改善。另113年度已強化查核措施，賡續辦理查核作業，督促職業工會、漁會依規辦理保險業務，保障勞工權益。</p> <p>二、本項業於113年3月22日以勞局費字第11301805560號函送書面報告資料予立法院。</p>
(十二)	113年度勞動部勞工保險局「保險業務」項下「保費業務」預算編列4億3,655萬7千元，用途包含辦理投保單位欠費處理與訴追，及補助職業工會等單位辦理勞工保險及職業災害保險業務費用。2023年新竹縣發生祿姆業職業工會疑似未依規定繳納預收之勞保費、健保費情事，致所屬會員申請勞保相關給付遭暫行拒絕給付情形，俟會員收到衛生福利部中央健康保險署公文通知所屬工會保費滯納函文，該會未按時依規繳費案始曝光。查勞動部勞工保險局有督導職業工會為所屬會員依規定申報加保並覈實申報投保薪資，按時繳納保險費之責，並訂有「勞動部勞工保險局管理職業工會預收勞工保險及勞工職業災害保險保險費作業須知」，明定針對有欠費情形之工會，得辦理定期或不定期實地訪查作業。然而，據瞭解該職業工會於2023年中即陸續出現遲繳保費情形，惟勞動部勞工保險局至2023年9月22日始配合新竹縣政府勞工處辦理實地訪查，確認該工會確有遲繳保險費及未依規定將預收之保險費存入勞保專戶情事。爰要求勞動部勞工保險局應加強督導職業工會辦理勞工保險、職業災害保險業務，針對有欠費情形之職業工會，亦應儘早會同相關部會及地方主管機關落實實地訪查作業，以維護勞工權益，爰請勞動部勞工保險局提出書面報告。	<p>一、針對欠費之職業工會，除辦理催繳、限繳、加徵滯納金及暫行拒絕給付外，並輔以電話催收，如仍未繳納即移送行政執行，並停止補助行政事務費。另為強化監管欠費工會，亦會函請地方政府勞工行政主管機關協助催繳與輔導，並於官網公布欠費工會名單，及函知所屬被保險人、理監事共同監督工會財務，如涉有挪用保險費之情事，則移送司法機關偵辦。</p> <p>二、除賡續落實上開管理程序並精進催收保費機制，針對遲繳保險費之職業工會即時進行訪視，並配合各縣市政府年度工會評鑑，協同訪查保險業務辦理情形，期及早發現、及時輔導改善。至所提新竹縣祿姆業職業工會，經訪視輔導後已繳清欠費，且後續均按時繳納保險費，目前無欠費情形。</p> <p>三、本項業於113年3月22日以勞局費字第11301805430號函送書面報告資料予立法院。</p>
(十三)	媒體報導2018年個案申請職災給付，卻因勞動部勞工保險局認為她上班途徑未按 Google Maps 建議路線行	<p>一、依據「勞工職業災害保險職業傷病審查準則」，被保險人如於上</p>



**勞動部勞工保險局**  
**立法院審議中央政府總預算案所提決議、附帶決議及注意事項辦理情形報告表**  
中華民國 113 年度

決議、附帶決議及注意事項		辦理情形
項次	內 容	
	<p>走，方向不對，拒付職災醫療給付，但彰化地院判決指出勞動部勞工保險局不該僵化性地解釋上班途徑，Google Maps 也非唯一、絕對標準，勞動部勞工保險局對於個案當事人上班路線未按 Google Maps 而拒付職災醫療給付是僵化解釋，認定個案當事人可獲職災醫療給付，顯示勞動部勞工保險局對於認定職災給付與否仍有精進之處，故建議勞動部勞工保險局檢討通勤事故認定原則，以保障被保險人權益。</p>	<p>下班適當時間應經途中發生事故，且未違反重大交通規則，可視為職業傷害。有關彰化地院判決所提上下班應經途中認定之見解，本局本於貼近人民生活之考量，業檢討訂定合理審查認定原則如下：</p> <p>(一) 被保險人上下班通勤途徑之認定，視事故當日之交通狀況，以及有無其他符合一般社會通念之替代路線加以審酌。</p> <p>(二) 被保險人於上下班順道途中有處理私事者，如屬日常生活必需之私人行為，仍得視為職業傷害。</p> <p>(三) 被保險人因處理日常生活所必需之私人行為，而於居住處所與就業場所之反方向發生事故，納入生活圈概念認定合理區域範圍，並就個案事實從寬認定。</p> <p>二、經統計，112年因上下班交通事故申請職業傷害給付之職災核定率為96.04%，且近5年有逐年增加趨勢。</p> <p>三、本項業於113年3月14日以勞局職字第11301801080號函送書面報告資料予立法院。</p>
(十四)	<p>113年度勞動部勞工保險局「保險業務」項下「農民職業災害保險業務」預算編列820萬1千元，辦理農民職業災害保險業務。有鑑於：1. 由於人口老化及產業環境變更等因素，近年農民職業災害保險投保人數逐年減少，自108年底之108萬餘人，至112年7月底止，已降至93萬餘人。2. 根據勞動部勞工保險局106至112年7月查核情形，「勞農重複加保逾180日取消資格」、「戶籍遷出組織區域逕予退保」、「死亡或遷出國外或喪失國籍者逕予退保」及「64歲4個月被保險人名冊供農會清查」等4項，111年度查核人數均較110年度多，共增加3,716人。3. 綜上，勞動部勞工保險局允宜加強稽查農保資格，以降低假農民情形。爰此，勞動部勞</p>	<p>一、為保障實際從農之農保被保險人權益，本局依農民健康保險條例相關規定，並配合農業部積極辦理農保資格查核相關措施，如：運用相關資料定期比對辦理資格清查作業，包含農保被保險人於農暇之餘從事非農業勞務工作再參加勞保，每年重複加保逾180日、戶籍遷出農會組織區域、死亡、遷出國外、喪失國籍、已領取其他社會保險老年給付等情形，依規定取消其農保資格。並協</p>

**勞動部勞工保險局**  
**立法院審議中央政府總預算案所提決議、附帶決議及注意事項辦理情形報告表**  
中華民國 113 年度

決議、附帶決議及注意事項		辦理情形
項次	內 容	
	工保險局應向立法院社會福利及衛生環境委員會提出未來精進計畫之書面報告。	助投保農會辦理平時資格清查工作，包括定期提供長期旅居國外者（每年居留國內未滿90日）、全年入獄服刑者及年滿64歲4個月將領取老農津貼者之被保險人名冊，供農會查核，如經清查不符規定者，即由農會申報退保。 二、本項業於113年3月21日以勞局農字第11301894140號函送書面報告資料予立法院。
(十五)	農民職業災害保險自107年試辦以來，歷經多次放寬投保資格，截至112年7月底，投保人數為32萬9千人，投保率為35%，已為開辦以來新高。有鑑於農民職業災害保險給付項目逐漸提升，且保費相對低廉，能夠保障遭遇職業傷病農民及其家屬的生活安全，應與農業部等相關部會通力合作宣導，持續提升投保率，體現政府照顧農民生活的美意。由勞動部勞工保險局向立法院社會福利及衛生環境委員會提出書面報告。	一、為保障農民工作安全，使遭受職業災害農民及其家屬能獲得適當經濟補償，農業部爰建立農民職業災害保險制度，試辦初期採自願加保方式。施行以來，本局除配合主管機關共同規劃各項提升農職投保率之措施，亦積極透過多元管道宣導加保及各項給付權益，截至113年12月底止參加農職保人數計34萬6,202人，占農保投保人數約達39.78%，投保率顯有提升，且自112年12月1日起申請參加農保者視為一併申請參加農職保，後續仍將持續致力宣導，以提升投保率，保障農民工作安全。 二、本項業於113年3月21日以勞局農字第11301894150號函送書面報告資料予立法院。
(十六)	113年度勞動部勞工保險局針對「勞動保障暨年金服務躍升計畫」預算編列3億3,124萬2千元，用於協助資訊系統之功能提升。有鑑於勞動部勞工保險局提供民眾查詢之資訊系統，經過這幾年努力已有提升。但實務上對於民眾實際使用上，仍有一些不便民之處，如：無法線上修改帳單地址、系統首頁資訊應優先列重要資訊等等狀況。為符合民眾使用習慣，應收集民眾使用習慣以及相關建議，並用於未來規劃升級系統之用。綜上，請勞動部勞工保險局針對系統規劃，應納入民眾實務使用狀況之建議，以提出更完善的資訊系統。	一、本局e化服務系統為提升系統之易用性及安全性，經綜合評估民眾建議，於112年8月14日完成改版作業，包括增加多元認證管道、採互動式網頁設計、可支援行動裝置及跨瀏覽器之使用介面等，全面提升使用者便利性及可近性，並已提供投保單位、被保險人可自行線上修改通訊地址進行帳單地址變更作業，並於該系統首頁提供與系統服務相關之投保

**勞動部勞工保險局**  
**立法院審議中央政府總預算案所提決議、附帶決議及注意事項辦理情形報告表**  
中華民國 113 年度

決議、附帶決議及注意事項		辦理情形
項次	內容	
		<p>單位及個人保險權益重要資訊公告，未來亦將持續透過客服專線、官網意見信箱及臉書粉絲專頁(FB)等多項反應管道，持續蒐集民眾操作系統之意見回饋，以精進系統功能，達成更完善資訊系統目標。</p> <p>二、本項業於113年3月27日以勞局數字第11301894070號函送書面報告資料予立法院。</p>
(十七)	<p>現行勞保投保名冊查詢方法有二：至勞動部勞工保險局臨櫃申請；以及符合E化服務系統之使用對象規定者，申請網路查詢權限。特別是E化服務系統之查詢功能有效便利勞工保險繳款義務人即時取得被保險人名冊。112年8月14日勞動部勞工保險局公布E化服務系統新版上線。開放無法取得單位憑證的投保單位，能以雇主的自然人憑證，至勞動部勞工保險局E化服務系統註冊使用，該開放對象包含：漁船主、魚塢主、立法委員、議員、擬參選人等。都可以在成立投保單位後，使用負責人的自然人憑證來E化系統註冊。此項便利措施預期將得以解決漁船主與勞工聘僱關係之存廢相較於其他工作，變動更為頻繁的職業特性。為達政策之預期效果，勞動部勞工保險局應強化對我國近海、遠洋漁業之漁船主，進行本項政策之宣導，尤其對漁船主提供必要諮詢協助。</p>	<p>一、為加強宣導本局e化服務系統開得以漁船主之自然人憑證註冊使用，業已透過多元管道加強宣導如下：</p> <p>(一) 發函仲介公司宣導。</p> <p>(二) 辦理e化申報作業說明會宣導。</p> <p>(三) 繳款單併附通函宣導。</p> <p>(四) 透過本局官網、廣播、臉書及e化服務系統公告等多元管道宣導。</p> <p>二、本項業於113年3月21日以勞局費字第11301803410號函送書面報告資料予立法院。</p>
(十八)	<p>113年度勞動部勞工保險局「保險業務」預算編列6億6,167萬1千元，問題如下：目前在台灣工作的移工人數近75萬人，人數逐年增加，移工常因語言隔閡而未能理解自身權益，而目前我國開放移工來源國包括越南、印尼、菲律賓、泰國、馬來西亞及蒙古，未來可能還有印度。移工國籍種類眾多，但相關申請文件上僅有中、英文版，不僅不利移工閱讀，亦可能使移工會錯意填錯資料。台灣以人權立國，並自詡為多元社會國家，面對移工，應友善對待，相關文件應有多國語言版，以利移工閱讀。綜上，請勞動部勞工保險局針對上述問題，向立法院社會福利及衛生環境委員會提出書面說明。</p>	<p>一、考量在台工作外國人國籍多元，本局提供國際共通語言英語服務，以利移工瞭解其勞保及災保權益。另協同有關單位推動相關措施，配合勞動力發展署直接聘僱聯合服務中心提供勞保及災保各項給付四國語言(英語、越南語、印尼語、泰語)版本說明資料。該中心網站除提供中、英語版申請表格外，另製作四國語言版本之給付申請表格供對照參考，並設置「1955外籍移工24小時諮詢保護專線」供外籍移工詢問，該專線服務人員如接獲移工申領給付相關疑問，本局亦提供業務聯繫</p>

**勞動部勞工保險局**  
**立法院審議中央政府總預算案所提決議、附帶決議及注意事項辦理情形報告表**  
 中華民國 113 年度

決議、附帶決議及注意事項		辦理情形
項次	內容	
		<p>窗口釋疑。</p> <p>二、本項業於113年3月14日以勞局企字第11301894030號函復立法院。</p>
(十九)	<p>113年度勞動部勞工保險局「保險業務」項下「農民保險業務」預算編列827萬4千元。經查勞動部勞工保險局逐年辦理農保資格審查及平時清查之作業，查核結果，111年度應取消農保資格或須逕予退保情況較110年度增加，為強化清查成效，農保資格查察作業應廣續積極辦理，以維政府照顧農民健康之目的。爰此，勞動部應向立法院社會福利及衛生環境委員會提出書面報告。</p>	<p>一、為保障實際從農之農保被保險人權益，本局依農民健康保險條例相關規定，並配合農業部積極辦理農保資格查核相關措施，如：運用相關資料定期比對辦理資格清查作業，包含農保被保險人於農暇之餘從事非農業勞務工作再參加勞保，每年重複加保逾180日、戶籍遷出農會組織區域、死亡、遷出國外、喪失國籍、已領取其他社會保險老年給付等情形，依規定取消其農保資格。並協助投保農會辦理平時資格清查工作，包括定期提供長期旅居國外者（每年居留國內未滿90日）、全年入獄服刑者及年滿64歲4個月將領取老農津貼者之被保險人名冊，供農會查核，如經清查不符規定者，即由農會申報退保。</p> <p>二、本項業於113年3月21日以勞局農字第11301894140號函送書面報告資料予立法院。</p>