

輕鬆懂

# 農民健康保險 農民職業災害保險

- ✓ 農民職災有保障，門診住院更心安
- ✓ 農保生育給付、身心障礙給付、喪葬津貼不要忘
- ✓ 給付申請好簡單，農保黃牛不要找



為增進農民福利，維護農民健康，政府於民國74年10月25日開始試辦農民健康保險，於78年7月1日正式實施。嗣為確保農民職業安全，使遭受職業災害之農民及其家屬能獲得適當經濟補償，從107年11月1日起試辦農民職業災害保險，優先試辦因果關係較為明確之「職業傷害」，並自110年9月10日起，將職業病納入保險給付範圍。另外，透過調高月投保金額及給付水準等方式，增進農民朋友經濟生活安全保障。

因此，農友目前除了全民健康保險，最重要的保險就是農民健康保險及農民職業災害保險，農民只要繳交相當少的保險費，就可以獲得CP值超高的保障。

為了讓農友充分瞭解自己的權益，勞保局特別編印這本《農民健康保險、農民職業災害保險給付輕鬆懂》宣導手冊，希望用最簡單的方式，讓您輕鬆了解農（職）保各種給付的內容及申請流程，方便需要用到農（職）保給付時，可以輕輕鬆鬆的幫自己或協助家人提出申請。

有參加農民健康保險、農民職業災害保險的農民看過來

## 不要讓您的權益睡著了

符合農保、農職保在保中的農民們有什麼權益呢？讓我們一起來看看



- 農保、農職保月投保金額自 112 年 2 月 10 日起，由 10,200 元調整為 20,400 元，給付金額均以此為基礎計算。
- 被保險人同時參加農民健康保險、農民職業災害保險、國民年金保險、勞工保險或勞工職業災害保險者，發生同一保險事故而上開保險皆得請領保險給付時，僅得擇一領取。
- 小提醒：農（職）保給付的請求權時效是 5 年，記得在 5 年內提出申請哦！
  - ★ 生育給付：嬰兒出生之日起 5 年內。
  - ★ 傷病給付及就醫津貼：自傷病給付得請領之日起 5 年內，核發傷病給付時，將一併核給就醫津貼。
  - ★ 身心障礙給付：器質性障礙：自器官切除出院日或身體遺存障礙之日起 5 年內。  
機能性障礙：自醫師診斷為永久身心障礙之日起 5 年內。
  - ★ 喪葬津貼：被保險人死亡之日（或死亡宣告裁定日）起 5 年內。

## CONTENTS 目錄

### 權益保障篇

- 01 不要讓您的權益睡著了
- 02 寶貝誕生有補助
- 03 身心障礙有保障
- 04 從農遭遇職業傷病，門診住院農職保來相挺
- 05 百年身故沒牽掛

### 給付申請篇

- 08 生育給付申請好便利
- 09 身心障礙給付如何領
- 10 輕鬆申請職災傷病給付及門診、住院就醫津貼
- 11 申請喪葬津貼不求人
- 12 農保黃牛不要找！申請給付好簡單

### 附錄篇

- 14 農保身心障礙給付項目知多少
- 18 農民職業災害保險職業病認定方式
- 19 您來問我來答

生育給付分為本人及配偶生育二種

## 寶貝誕生有補助

阿斌家的寶貝上個月滿月囉，阿斌是農保被保險人，記得來領農保的配偶生育給付哦！



### ■ 請領條件

被保險人或其配偶參加農保後分娩者。

被保險人或其配偶參加農保後早產者。

★ **分娩**：胎兒出生時體重大於 2,500 公克或妊娠週數 37 週以上。

★ **早產**：胎兒產出時妊娠週數 20 週以上（含 140 天），但未滿 37 週（不含 259 天）。如妊娠週數不明確時，可採胎兒產出時體重超過 500 公克但未滿 2,500 公克為判斷標準。

### ■ 給付金額

分娩或早產日期於 112 年 2 月 9 日以前者，發給 20,400 元；於 112 年 2 月 10 日以後者，發給 61,200 元。

雙生以上按比例發給。

★ 被保險人或其配偶於 110 年 12 月 23 日之前流產，仍然可以依修正前的農保法令規定申請生育給付。

如果阿斌的配偶阿美也有參加社會保險，要怎麼請領生育給付？

阿美參加的  
社會保險

可請領之生育給付

擇一、擇優請領

√ 112年2月9日以前國保月投保金額較高，且二種保險生育給付均發給2個月，由阿美領國保生育給付較優

√ 112年2月10日以後農保發給3個月、國保發給2個月，由阿斌領農保配偶生育給付較優

國保

勞保

阿美領勞保本人生育給付  
阿斌領農保配偶生育給付  
二種都可以領哦！

農保

推派一人請領 農保配偶或本人生育給付

工作能力減損補償

## 身心障礙有保障

阿娟不慎左腳壓傷，因感染遭截斷部分腳趾，有農保身心障礙給付來保障



農保身心障礙給付請領條件：

- 遭受傷害或罹患疾病
- 須經過治療
- 症狀固定，再行治療仍不能期待其治療效果
- 符合身心障礙給付標準規定之項目，並經全民健康保險特約醫療機構診斷為永久身心障礙

農民職業災害保險身心障礙給付請領條件：

- 因實際從事農業工作遭遇職業傷害或罹患職業病
- 須經過治療
- 症狀固定，再行治療仍不能期待其治療效果
- 符合農保身心障礙給付標準規定之項目，並經全民健康保險特約醫療機構診斷為永久身心障礙

### ■ 身心障礙給付可以領多少？

給付等級	農民健康保險	農民職業災害保險
第1等級	408,000 元	612,000 元
第2等級	340,000 元	510,000 元
第3等級	285,600 元	428,400 元
第4等級	251,600 元	377,400 元
第5等級	217,600 元	326,400 元
第6等級	183,600 元	275,400 元
第7等級	149,600 元	224,400 元
第8等級	122,400 元	183,600 元
第9等級	95,200 元	142,800 元
第10等級	74,800 元	112,200 元
第11等級	54,400 元	81,600 元
第12等級	34,000 元	51,000 元
第13等級	20,400 元	30,600 元
第14等級	13,600 元	20,400 元
第15等級	10,200 元	15,300 元

## 農民職業災害保險專屬的保障

## 從農遭遇職業傷病，門診住院農職保來相挺

農民職業災害保險被保險人於加保期間因為從農而遭遇職業傷病，沒有辦法工作導致收入減少怎麼辦？

農民因從事農業工作而遭遇職業傷病不能工作，以致喪失或減少收入，正在門診或住院治療中者，自就醫不能工作之第4日起，發給傷病給付及就醫津貼，合計發給2年為限。

### 1. 傷病給付：113年9月1日以後發生保險事故：

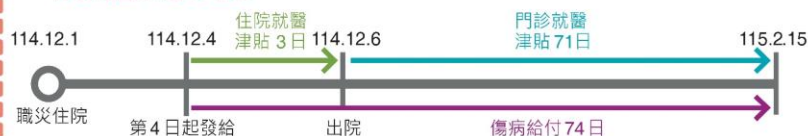
- ①前 2 個月 (60 日)：20,400 元+30 日 = 每日 680 元。
- ②第 3 個月起 (第 61 日起)：20,400 元+30 日×70%= 每日 476 元。

### 2. 就醫津貼：

發生保險事故日	就醫津貼
114年11月5日以前	門診：每日50元 住院診療：每日900元
114年11月6日以後	門診：每日100元 住院診療：每日1,200元

### 3. 給付金額 = 傷病給付 + 就醫津貼。

Q：小美於114年12月1日因從農遭遇職業傷病，當日即住院至114年12月6日出院，後續門診至115年2月15日止，治療期間均不能工作且喪失收入，則小美可以領取傷病給付及就醫津貼多少錢？



1. 給付期間：自 114 年 12 月 4 日(就醫不能工作之第 4 日)起至 115 年 2 月 15 日止，共計 74 日。

#### 2. 給付金額：

- 傷病給付：680 元 × 60 日 + 476 元 × 14 日 = 47,464 元
- 就醫津貼：住院就醫津貼：1,200 元 × 3 日 = 3,600 元  
門診就醫津貼：100 元 × 71 日 = 7,100 元

#### ★給付金額 = 傷病給付 + 就醫津貼

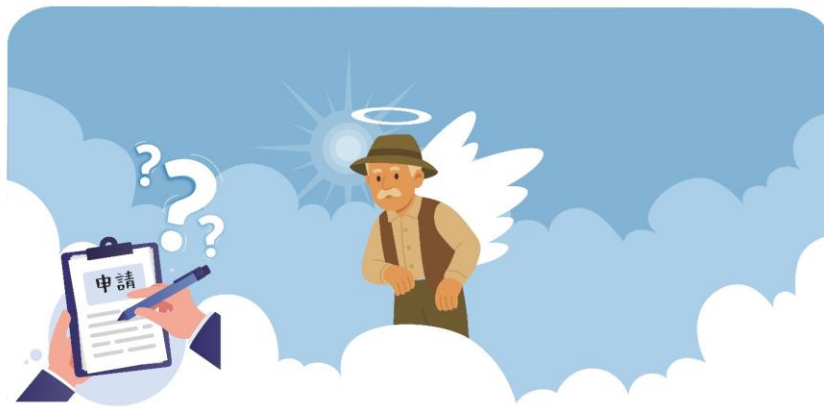
傷病給付 47,464 元 + 住院就醫津貼 3,600 元 + 門診就醫津貼 7,100 元 = 給付金額 58,164 元

註：如保險事故發生日為 113 年 8 月 31 日以前，傷病給付標準另有規定。

## 喪葬費用補貼

## 百年身故沒牽掛

阿水伯仙逝了，他的身後事辦完後，應該由誰申請農保喪葬津貼？



農保的喪葬津貼是發給「支出殯葬費用的人」，不一定由子女或配偶申請！

### 請領條件

1. 被保險人在農保或農職保加保有效期間死亡
2. 由支出殯葬費用的人提出申請

### 給付金額

#### ★農保：

- 112 年 2 月 9 日以前死亡，發給 15 個月 153,000 元
- 112 年 2 月 10 日以後死亡，發給 15 個月 306,000 元

#### ★參加農民職業災害保險的農民，因為職業傷病導致死亡

- 112 年 2 月 9 日以前死亡，發給 30 個月 306,000 元
- 112 年 2 月 10 日以後死亡，發給 30 個月 612,000 元



申請給付到農會，手續簡便不收費

## 給付申請篇

只要掌握向誰辦理、應準備文件及時效性三大原則，申請農（職）保的給付真的好簡單



### 生育給付



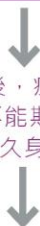
#### 準備文件

- 嬰兒出生證明書（已辦理出生登記免附）
- 死產者應檢附健保醫療機構或領有執照之助產士出具之證明書
- 請領配偶生育給付者，應檢附證明夫妻關係之戶籍資料
- 被保險人戶籍資料及加保之土地資料等農保資格證明文件
- 申請人的印章及存摺封面影本



至農會填寫申請書

### 身心障礙給付



經治療後，症狀固定，再行治療仍不能期待其治療效果，經診斷為永久身心障礙時提出



#### 準備文件

- 農民健康保險身心障礙診斷書（請醫療院所診斷出具，並請醫療院所5天內逕寄勞保局，被保險人會拿到「農民健康保險身心障礙診斷書逕寄勞動部勞工保險局證明書」）
- 經醫學影像檢查者，附檢查報告及相關影像圖片
- 被保險人戶籍資料及加保之土地資料等農保（農職保）資格證明文件
- 申請人的印章及存摺封面影本
- 申請農民職業災害保險身心障礙給付加附「職業傷病相關證明文件」



### 傷病給付及就醫津貼



#### 準備文件

- 農民職業災害保險職業傷病診斷書
- 職業傷病相關證明文件
- 被保險人戶籍資料及加保之土地資料等農保（農職保）資格證明文件
- 申請人的印章及存摺封面影本



至農會填寫申請書

### 喪葬津貼



#### 準備文件

- 死亡證明書或檢察官相驗屍體證明書或死亡宣告之裁定
- 載有被保險人姓名之支出殯葬費用證明文件（配偶或2親等以內親屬免附，得以切結書代替）
- 被保險人戶籍資料及加保之土地資料等農保（農職保）資格證明文件
- 申請人身分證正、背面影本
- 申請人的印章及存摺封面影本
- 申請農民職業災害保險喪葬津貼時加附「職業傷病相關證明文件」



至農會填寫申請書或利用勞保局e化服務系統線上申辦

## 給付申請篇 1

## 生育給付申請好便利

彩華生寶寶囉，想申請農保的生育給付，只要三個步驟哦！



## 步驟 1

至農會填寫申請書表(被保險人簽章)及檢附相關文件

- 農保生育給付申請書及給付收據
- 嬰兒出生證明書(已辦理出生登記免附)
- 死產者應檢附健保醫療機構或領有執照之助產士出具之證明書
- 請領配偶生育給付者，應檢附證明夫妻關係之戶籍資料
- 被保險人戶籍資料及加保之土地資料等農保資格證明文件

## 步驟 2

農會於申請書上加蓋投保單位圖記、負責人、經辦人印章後，郵寄至勞保局申請

諮詢電話：(02)2396-1266 轉分機 2330

## 步驟 3

核准後匯入申請人指定之金融機構帳戶



## 給付申請篇 2

## 身心障礙給付如何領

老陳騎車出門，不慎跌倒撞擊頭部，經送醫治療後，遺留有神經障礙之症狀，他該怎麼申請身心障礙給付？以下圖解說明。



老陳經手術治療後超過6個月，經神經科醫師診斷永久身心障礙

經由就診醫院開具「農民健康保險身心障礙診斷書」，並由醫院開具後5日內逕寄勞保局

經治療後，症狀固定，再行治療仍不能期待效果時提出

## 步驟 1

至農會填寫申請書表(被保險人簽章)及檢附相關文件

- 農民健康保險及農民職災保險身心障礙給付申請書及給付收據
- 農民健康保險身心障礙診斷書逕寄勞動部勞工保險局證明書
- 經醫學影像檢查者，附檢查報告及相關影像圖片
- 被保險人戶籍資料及加保之土地資料等農保(農職保)資格證明文件
- 申請農民職業災害保險身心障礙給付須附「職業傷病相關證明文件」(如目擊者證明書、農民職業災害保險被保險人從事農業工作中途發生事故而致傷害陳述書、職業病診斷書、警察機關處理紀錄等)

## 步驟 2

農會於申請書上加蓋投保單位圖記、負責人、經辦人印章後，郵寄至勞保局申請

1. 生前提出申請：身心障礙給付必須在被保險人生前提出申請，如果老陳尚未向勞保局提出申請即過世，就不能申請。被保險人診斷永久身心障礙日期當日死亡者，不予給付。
2. 諮詢電話：(02)2396-1266轉分機2330

## 步驟 3

核准後匯入申請人指定之金融機構帳戶

如果老陳提出申請後過世，核准後未及入帳的金額由繼承人共同委任一人具領

# 輕鬆申請職災傷病給付及門診、住院就醫津貼

阿明因從農遭遇職業傷病致住院 1 週，導致收入減少，想申請傷病給付及就醫津貼，要怎麼申請？

阿明遭遇職業傷病，4 天以上無法從事農作，以致喪失或減少收入，正在治療中

## 步驟 1

至農會填寫申請書表(被保險人簽章)及檢附相關文件

## 步驟 2

農會於申請書上加蓋投保單位圖記、負責人、經辦人印章後，郵寄至勞保局申請

## 步驟 3

核准後匯入申請人指定之金融機構帳戶

- ★ 情況 A：因從農遭遇職業傷病住院或門診
- ★ 情況 B：駕駛車輛或農機從日常居住處所、農作場域、儲藏室、集貨場或習慣交易地點間，載運農機具或自行生產之農產品，在途中發生車禍受傷而住院或門診

- ★ 情況 A 與情況 B：
  - 農民職業災害保險傷病給付申請書及給付收據
  - 職業傷病診斷書
  - 職業傷病相關證明文件(例如：警察機關報案紀錄影本、目擊者證明、事故現場照片.....等)
  - 被保險人戶籍資料及加保之土地資料等農保(農職保)資格證明文件
- ★ 情況 B 另外要加附：
  - 農民職業災害保險被保險人從事農業工作中途發生事故而致傷害陳述書
  - 駕照正、背面影本；農業機械使用證影本

1. 只要填單申請傷病給付，不用另外申請就醫津貼，勞保局會一併發給。
2. 諮詢電話：(02)2396-1266 轉分機 2800

# 申請喪葬津貼不求人

老羅不幸往生，傷心的羅媽媽不知道要怎麼申請喪葬津貼，覺得很無助！讓我們來幫幫她吧！



## 步驟 1

至農會填寫申請書表(申請人簽章)及檢附相關文件

## 步驟 2

農會於申請書上加蓋投保單位圖記、負責人、經辦人印章後，郵寄至勞保局申請

## 步驟 3

核准後匯入申請人指定之金融機構帳戶

- 農民健康保險及農民職災保險喪葬津貼申請書及給付收據
- 死亡證明書或檢察官相驗屍體證明書或死亡宣告之裁定
- 載有被保險人姓名之支出殯葬費用證明文件(配偶或2親等以內親屬免附，可以切結書代替)
- 被保險人戶籍資料及加保之土地資料等農保(農職保)資格證明文件
- 申請農民職業災害保險喪葬津貼時須附「職業傷病相關證明文件」(如目擊者證明書、農民職業災害保險被保險人從事農業工作中途發生事故而致傷害陳述書、職業病診斷書、警察機關處理紀錄等)
- 申請人身分證正、背面影本

諮詢電話：(02)2396-1266 轉分機 2330



喪葬津貼以 1 人請領為限，勞保局發給喪葬津貼後，若有其他人表示也有支出殯葬費用，應由領取的人負責分與。

給付申請篇 5

# 農保黃牛不要找！申請給付好簡單

「我在勞保局有門路，可以幫你申請農保的給付，保證可以讓你更快領到，而且金額高很多。」

這類所謂的「勞（農）保代理人」經常在各大醫院出沒，專門找病患或家屬下手，或透過地方電台Call in 節目或是用廣告傳單的方式，大肆宣傳說他們可以幫農保被保險人申辦現金給付，事後抽佣2~3成。

其實申請農保給付完全免費，只要備妥相關文件，都可以申請，不需要花半毛錢；而且勞保局審核農保各項給付，都是依相關法令及統一的審核標準辦理，給付核定結果跟有無透過「勞、農保代理人」辦理，並無不同。所以，被保險人或家屬最好不要輕易相信別人的宣傳，以免造成自己權益受到損害。有問題請撥打勞保局電話（02-23961266）詢問，千萬不要被坑了。

先以好人的姿態現身，耐心聽你描述受傷或得病的始末，並對你的處境表示深感同情，接下來就會進一步試探你：「這樣可以跟勞保局申請給付，你知道嗎？」

**家屬完全不知  
可以申請給付**

若家屬或病患回答不知道，黃牛就會直接表明可以代辦，並向你索取相關文件與身分證。

**家屬知道申請給付但遭誘騙**

如果家屬或病患告知已有家人或是社工代為申請，黃牛還是會誘騙你把相關文件給他看，然後再推銷說：「我跟醫生很熟，可以幫你將症狀寫得嚴重一點，這樣就可以領比較多錢。」



**與勞（農）保黃牛完成簽約後**

**黃牛立刻要求抽佣**

黃牛露出真面目，表示要抽佣，抽佣成數約是保險給付金額的20~30%。更惡劣的黃牛甚至要求還沒領到保險給付，家屬就要先付佣金。

**黃牛頻頻要求額外代辦費用**

雖表明「有請領到錢才收佣金，申請不成功免錢」，但在代辦期間不斷跟家屬要求：申請文件要額外費用、送件也要收費，收費名堂很多。

## 簽了委任契約書怎麼辦

給付申請書未送件

向黃牛寄存證  
信函聲明不委  
託辦理



給付申請書已送件

勞保局未付款

勞保局已付款  
黃牛提起訴訟  
要求給付佣金

1. 向黃牛寄存證信函解除  
或終止契約

聲明不委託辦理

2. 向勞保局寄出撤銷申請函

撤銷給付申請




3. 自己重新經由投保農會  
向勞保局提出申請


向法院主張報酬不合理

請求酌減  
或免予支付佣金

# 農保身心障礙給付項目知多少

農保身心障礙項目有 221 項，身心障礙等級分為 1 ~ 15 級，摘要如下表：  
(最高給付日數及最低給付日數是以普通疾病為標準，職災應再加計 50%)

身心障礙種類	狀態	最高給付日數	須加附之相關資料	身心障礙診斷書出具醫院層級或專科醫師
		最低給付日數		
精神	精神障礙 (如：憂鬱症等精神疾病)	1,200 日	「簡易智能狀態測驗 (MMSE)」、「臨床失智評估量表 (CDR)」	① 健保特約醫院或診所 ② 精神科專科醫師
		60 日		
神經	神經障礙 (如：腦中風、老年癡呆症、巴金森氏症、植物人等)	1,200 日	「簡易智能狀態測驗 (MMSE)」、「臨床失智評估量表 (CDR)」	① 健保特約醫院或診所 ② 神經科、神經外科、復健科專科醫師
		60 日		
眼	眼睛視力模糊 (一眼矯正後視力至少減退至 0.1 以下、雙眼矯正後視力至少減退至 0.4 以下)	1,000 日 160 日		健保特約醫院
耳	因傷病導致聽覺障礙 (一耳或雙耳聽力平均閾值在 70 分貝以上) ※ 自然老化不合規定	640 日 160 日		健保特約醫院或診所
鼻	鼻外部軟骨缺損二分之一以上或兩側嗅覺喪失	220 日 60 日		健保特約醫院或診所
口	因口腔癌、鼻咽癌等疾病致咀嚼吞嚥或言語機能障礙或經放射線或化學治療後唾液減少	1,000 日 60 日		1. 咀嚼、吞嚥機能障礙：必要時得配合吞嚥復健評估報告，吞嚥相關之特殊 X 光檢查 2. 言語機能障礙：必要時應檢附語言復健評估報告
		因意外傷害致牙齒缺損 5 齒以上	160 日 60 日	
胸腹部臟器	內臟器官全部切除 (如胃臟、脾臟、一側腎臟、胰臟)	440 日 100 日		健保特約醫院或診所
	器官移植 (如心臟、肝臟、肺臟、腎臟)	440 日 280 日		健保特約醫院或診所
	心臟 肝臟 障礙 肺臟	1,200 日 100 日		1. 心臟：最近 3 個月心臟功能檢查報告及核子醫學左心室功能檢查報告 2. 肝臟：最近 3 個月之肝功能檢查報告 (含超音波檢查) 3. 肺臟：診斷身心障礙當時最近 3 個月之 X 光片及完整肺功能檢查報告 (含吐氣流速容積曲線圖)

身心障礙種類	狀態	最高給付日數	須附加之相關資料	身心障礙診斷書出具醫院層級 或專科醫師
		最低給付日數		
胸腹部臟器	尿毒症致洗腎	440 日		健保特約醫院或診所
	小腸切除 50% 以上	440 日		健保特約醫院或診所
		280 日		
	大腸全切除	280 日		健保特約醫院或診所
	膀胱	840 日		① 健保特約醫院或診所 ② 泌尿科專科醫師
		100 日		
	男性：原有生殖能力，因傷病喪失睪丸，或因化學、放射線治療，致喪失機能 女性：因傷病割除卵巢或子宮，或因放射線、化學治療，致喪失機能	160 日		健保特約醫院或診所
	雙側乳腺切除	160 日		健保特約醫院或診所
	單側乳腺切除	60 日		健保特約醫院或診所
喪失兩側腎上腺需要終身補充荷爾蒙	100 日	健保特約醫院或診所		
軀幹	脊柱遺存畸形或因明顯骨折、脫位致脊柱連續固定 4 個椎體及 3 個椎間盤(含)以上，且喪失生理運動範圍三分之一以上	440 日		健保特約醫院或診所
		100 日		
頭臉頸部缺損	1. 在頭部遺存直徑 8 公分以上面積之癍痕者 2. 在顏面部遺存直徑 5 公分以上面積之癍痕，或 8 公分以上之線狀痕，或不同部分之線狀痕合計達 12 公分以上，或直徑 3 公分面積以上之組織凹陷者 3. 在頸部、下頷部遺存直徑 8 公分以上之癍痕者	360 日	4*6 附有量尺及拍攝日期之近距離彩色照片 (照片背面請載姓名、身分證號)	健保特約醫院或診所
皮膚	因外傷或燒燙傷或化學灼傷或手術導致頭、臉、頸部以外之皮膚排汗功能喪失百分之二以上	1000 日	4*6 附有量尺及拍攝日期之近距離彩色照片 (照片背面請載姓名、身分證號)	健保特約醫院
		60 日		
上肢	1. 上肢三大關節活動度(生理可運動範圍)喪失三分之一以上	1000 日		健保特約醫院或診所
	2. 上肢截肢、手指截指、指間關節活動度喪失二分之一以上	30 日		
下肢	1. 下肢三大關節活動度喪失三分之一以上 2. 下肢截肢、腳趾截趾、趾間關節活動度喪失二分之一以上、長短腳差 3 公分以上	1000 日		健保特約醫院或診所
		30 日		

# 農民職業災害保險職業病認定方式

哪些疾病屬於農民職業病？要如何認定？

■ 目前已獲得流行病學具體共識，與從事農業工作職業上相當因果關係引起之疾病，正面表列為職業病項目(如下表)

分類	職業病項目
生物性	黴菌性角膜疾病 恙蟲病 鉤端螺旋體病 新型A型流感 Q熱 漢他病毒症候群 豬型丹毒、炭疽、類鼻疽、日本腦炎、鉤蟲病
物理性	中暑、熱痙攣或熱衰竭 低溫作業或低溫物品引發之凍傷、失溫等疾病 紫外線暴露引發之皮膚鱗狀上皮細胞癌
化學性	農藥中毒、甲醛中毒
人因性	長期壓迫引發之關節滑囊病變 手指骨關節炎導致手指變形

屬上列職業病項目者，可由一般醫院、診所醫師開具職業病診斷書。

■ 若罹患、促發或惡化正面表列以外之疾病，經農業部公告認可醫療機構之職業醫學科專科醫師診斷，與實際從事農業工作有相關因果關係，視為職業病，並應開立職業病診斷書及職業病評估報告書。

■ 農業部公告認可醫療機構名單，請至農業部官網(網址：<https://www.moa.gov.tw/ws.php?id=2512584>)或掃描右方QRCode參閱。



## 申請給付常見問題

### 您來問我來答

Q1 請領農保身心障礙給付後被退保，老農津貼是否可繼續請領？

A：已經開始領取老農津貼的人，如果因請領農保身心障礙給付後被退保，還是可以繼續領取老農津貼至往生為止。如果在申請老農津貼之前，就被退保，不能請領老農津貼。

Q2 聽說農保身心障礙給付領超過 153,000 元就會被退保，是真的嗎？

A：被保險人領取的農保身心障礙給付項目，在身心障礙給付標準表之狀態列，列有「終身不能繼續從事農作」，或是經勞保局評估身心障礙狀態已經不能繼續從事農作，就會被退保；如果領取後仍然可以繼續從事農業工作，並不會因領超過 153,000 元就會被退保。

Q3 坊間流傳申請農保身心障礙給付可領到 40 幾萬元，給付標準究竟為何？

A：農保身心障礙給付審核方式，是依照醫師所開具身心障礙診斷書上所載的障礙詳況核定障礙等級，因為每個人的障礙狀況不同，障礙等級也不同，所領到的金額也會不同。給付標準最低為第 15 等級，金額 10,200 元；最高為第 1 等級，金額 408,000 元。

Q4 農保身心障礙給付必須在生前提出申請，如何判別為死亡前或死亡後提出申請？

A：身心障礙給付案件申請時點之認定，如以郵寄方式向本局提出者，其請領給付書件送達之計算時效，以投保單位交郵寄局之當日為申請日，並以郵戳時間為申請時點。如果郵戳時間比死亡時間晚，就是死亡後才提出申請。

Q5 我參加農保，我的太太生小孩時，可不可以申請生育給付？

A：農保生育給付分為本人生育給付及配偶生育給付 2 種，農保被保險人的太太生小孩時，被保險人如符合農保資格規定，得申請配偶生育給付。如夫妻都是農保被保險人，或丈夫為農保被保險人、妻子為國保被保險人時，生育給付須擇一由 1 個人請領，不可重複請領。

Q6 被保險人因罹患傷病割除二側卵巢或子宮診斷身心障礙時已年滿 45 歲，還可以請領農保身心障礙給付嗎？

A：女性被保險人於農保加保有效期間，因傷病割除卵巢或子宮，且於 111 年 11 月 26 日以後出院者，沒有年齡的限制，可以申請農保身心障礙給付。但 111 年 11 月 25 日以前出院者，若超過 45 歲仍不能申請農保身心障礙給付。

Q7 被保險人如果在農作時受傷，現正門診治療中，但仍然可以從事農業工作，可否請領傷病給付及就醫津貼？

A：不可以。被保險人雖因農作受傷，惟仍可以工作，不符合請領要件，不得請領傷病給付及就醫津貼。

Q8 被保險人在保險有效期間發生職災事故，於傷病不能工作期間因故退保，得否請領退保後期間之傷病給付及就醫津貼？

A：不可以。被保險人只得請領農民職災保險有效期間之傷病給付及就醫津貼，若之後因故退保，因退保後已非屬保險有效期間，自不得請領傷病給付及就醫津貼。

Q9 被保險人發生職業傷病，可以持國術館或接骨整復技術員出具之診斷書申請傷病給付嗎？

A：不可以，須由醫院、診所或領有執業執照之醫師出具之診斷書才可以。

Q10 被保險人於 113.10.1 在農作中受傷，當天就去醫院門診，最後 1 次門診日為 113.10.15，醫生說要休養 3 個月，是否可以直接申請 113.10.1 至 113.12.31 期間的傷病給付及就醫津貼？

A：因未來傷勢之恢復及工作情況尚無法得知，請先申請自就醫不能工作第 4 日 (113.10.4) 起至 113.10.15 期間的傷病給付及就醫津貼，後續若有持續治療且不能工作，仍可繼續提出申請。

Q11 參加農民職業災害保險的農民，在採收洋蔥時被洋蔥皮屑刮傷眼角膜並遭到黴菌感染導致角膜潰瘍，可以向勞保局申請哪些給付呢？

A：從事農作而罹患黴菌性角膜疾病屬於農職保明定的職業病項目，有二種給付可以申請哦！

1. 自就醫不能工作的第 4 日起，向勞保局申請農民職災保險的傷病給付及就醫津貼。
2. 等到眼睛治療滿 1 年後，視力仍然不佳，符合農保身心障礙給付標準並經醫院診斷為永久身心障礙，還可以申請農職保的身心障礙給付！

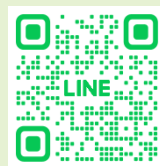


勞保局永遠是您  
最好的依靠！



歡迎加入

勞工保險局臉書粉絲團



歡迎加入

勞工保險局LINE好友



**勞動部勞工保險局**

總局地址：100232 台北市中正區羅斯福路 1 段 4 號

電話代表號：(02)2396-1266

電腦語音答詢服務：(02)2192-1000

網址：[www.bli.gov.tw](http://www.bli.gov.tw)