



農民職業災害保險

有哪些保障？

申請給付的  
7個小知識



勞動部勞工保險局

Bureau of Labor Insurance, MOL

廣告

1

# 農民職業災害保險有哪幾種給付項目？

農民職災保險的給付一共有

1  
傷病給付

2  
身心障礙  
給付

3  
喪葬津貼

4  
就醫津貼

等4項



勞動部勞工保險局

Bureau of Labor Insurance, MOL

廣告

# 2

## 農民職業災害保險的各種給付， 分別可以領多少錢？

### 傷病給付 收入減少之補償

農保  
無

因實際從農遭遇職業傷病，不能工作  
致喪失或減少收入，正在治療中

☆自就醫不能工作  
第4日起發給  
☆最高可領2年

112年2月9日以前  
發生保險事故者

第1年 每日238元(一般)/476元(增給)  
第2年 每日170元(一般)/340元(增給)

112年2月10日至  
113年08月31日期間  
發生保險事故者

第1年 每日476元  
第2年 每日340元

113年9月1日以後  
發生保險事故者

前2個月 每日680元  
第3個月起 每日476元



勞動部勞工保險局

Bureau of Labor Insurance, MOL

廣告

# 就醫津貼

隨同傷病給付核給期間之  
日數一起發給

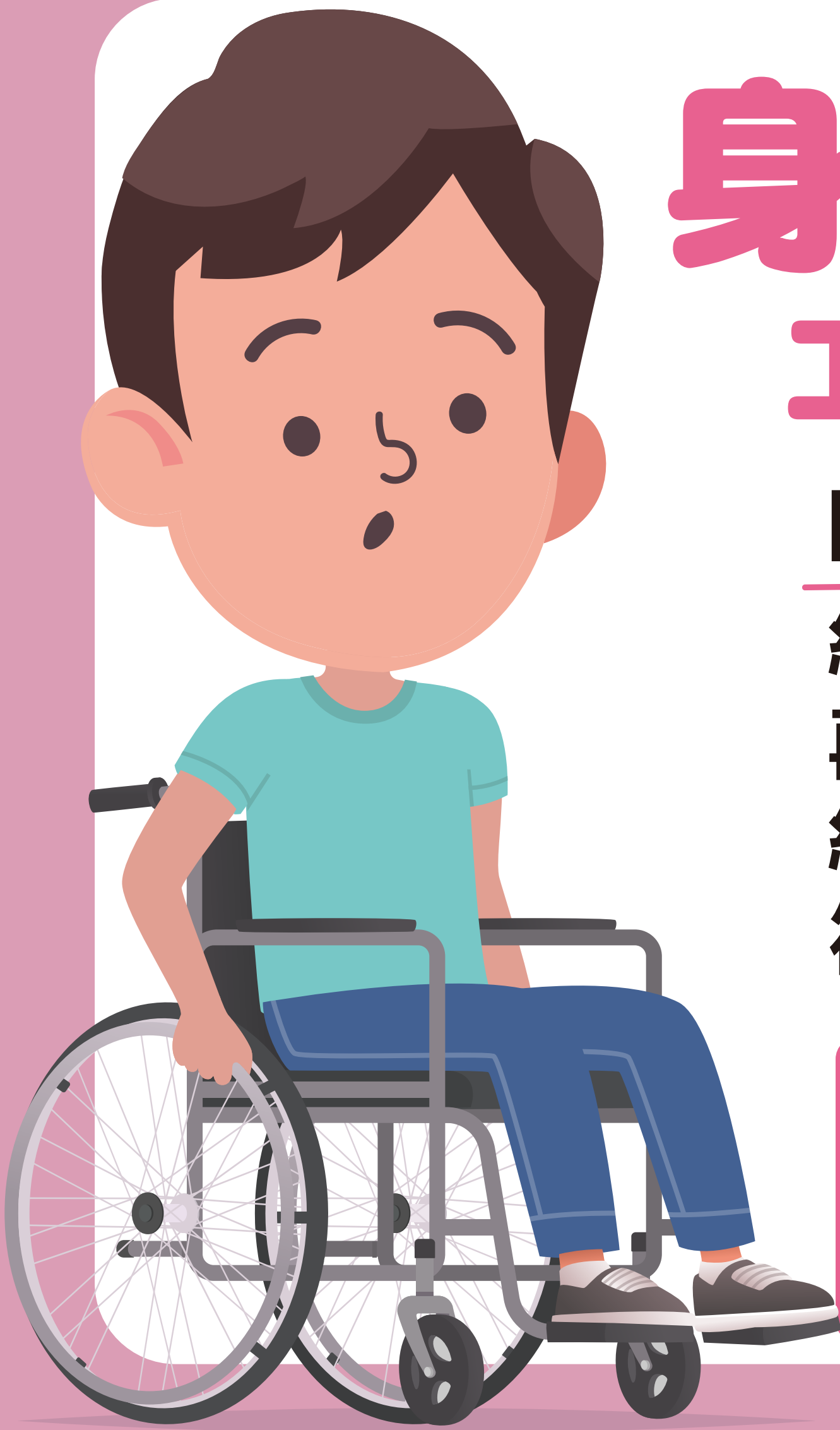
門診每天50元  
住院每天900元

農保  
無



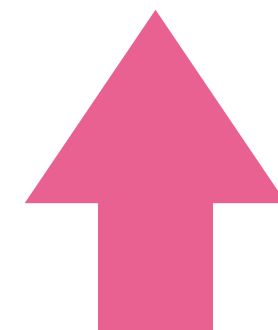
勞動部勞工保險局  
Bureau of Labor Insurance, MOL

廣告



# 身心障礙給付

## 工作能力減損之補償



依照農保  
增給  
50%

因實際從農遭遇職業傷病

經治療後症狀固定

再行治療仍不能期待其治療效果

經診斷為永久身心障礙

符合身心障礙給付標準附表之項目

最高：第1等級612,000元

最低：第15等級15,300元




勞動部勞工保險局

Bureau of Labor Insurance, MOL

廣告





# 喪葬津貼

## 殯葬費用之補償



因實際從農遭遇職業傷病致死亡  
由支出殯葬費者提出申請

依照農保  
增給

一倍

事故日在  
112.02.09以前

給付30個月306,000元

事故日在  
112.02.10以後

給付30個月612,000元



勞動部勞工保險局

Bureau of Labor Insurance, MOL

廣告

# 3

## 農民因實際從事農業工作受傷，申請農民職業災害保險各項給付，需要準備哪些文件？如何申請給付？

農民因實際從事農業工作受傷，請領農職保各項給付的步驟如下：

### 傷病給付

一 洽醫療院所開具職業傷害診斷書。

二 檢具

1

傷病給付申請書及給付收據

2

職業傷害診斷書

3

因從農途中發生交通事故者，請另填具「農民職業災害保險被保險人從事農業工作途中發生事故而致傷害證明書」

4

被保險人戶籍資料及加保之土地資料等相關證明文件

一併經由投保農會向本局提出申請。

貼心小提醒：被保險人請領「傷病給付」時，由勞保局主動依「傷病給付」核給日數一併核給「就醫津貼」，不需另外填具申請書。



勞動部勞工保險局  
Bureau of Labor Insurance, MOL

廣告



# 身心障礙給付

一 依「農民健康保險身心障礙給付標準附表」所定障礙部位洽符合出具診斷書層級之醫療機構，開具農民健康保險身心障礙診斷書。

二 檢具

1

農民職業災害保險身心障礙給付申請書及給付收據

2

農民健康保險身心障礙診斷書逕寄勞動部勞工保險局證明書

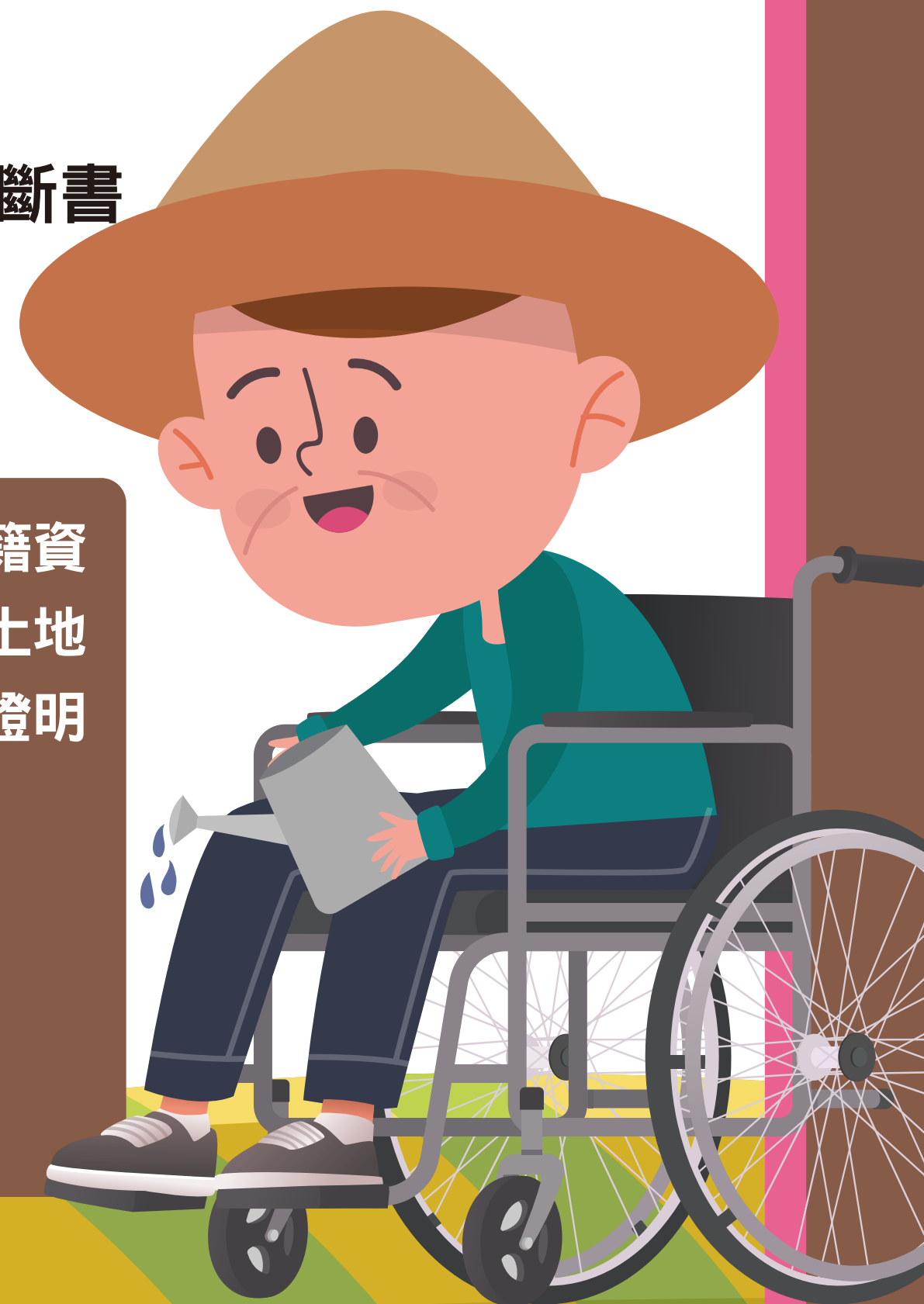
3

因從農途中發生交通事故者，請另填具「農民職業災害保險被保險人從事農業工作途中發生事故而致傷害證明書」

4

被保險人戶籍資料及加保之土地資料等相關證明文件

一併經由投保農會向本局提出申請。



勞動部勞工保險局  
Bureau of Labor Insurance, MOL

廣告



# 喪葬津貼

由支出殯葬費之人檢具

1

農民職業災害保險喪葬津貼申請書及給付收據

2

死亡證明書、申請人之國民身分證正背面影本或戶口名簿影本

3

因從農途中發生交通事故者，請另填具「農民職業災害保險被保險人從事農業工作途中發生事故而致傷害證明書」

4

被保險人戶籍資料及加保之土地資料等相關證明文件

一併經由投保農會向本局提出申請。



勞動部勞工保險局  
Bureau of Labor Insurance, MOL

廣告

# 4

## 從農田載運自己生產的農產品去集貨場途中發生交通事故，可以算是職災嗎？

被保險人由日常居住處所、農作場域、儲藏室、集貨場或習慣交易地點間載運農機具或自行生產之農產品，於應經途中發生車禍受傷，如無其他私人行為及違反重大交通法令者，可以視為職業傷害。

貼心小提醒：

駕駛農機行駛於市區道路或公路時，除了要有小型車普通駕駛執照，還要領有農機使用證及農機牌照喔！



勞動部勞工保險局  
Bureau of Labor Insurance, MOL

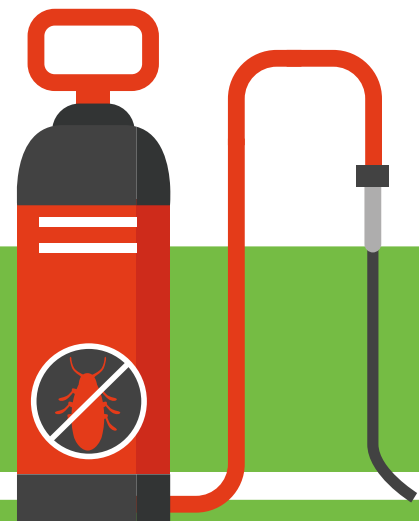
廣告

# 5

## 農民職業災害保險的職業病種類有哪些？

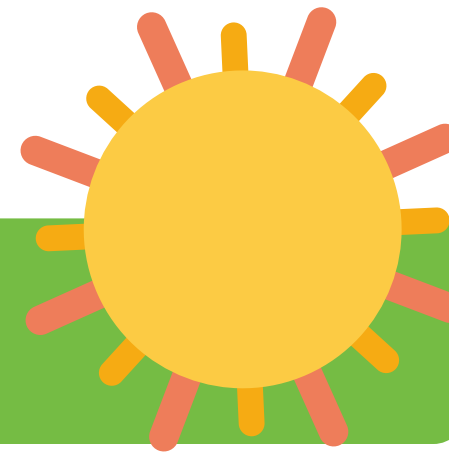
- 一 「農民職業災害保險職業傷病審查辦法」第9條規定：「被保險人因實際從事農業工作罹患下列疾病者，為職業病：

農藥中毒、甲醛中毒



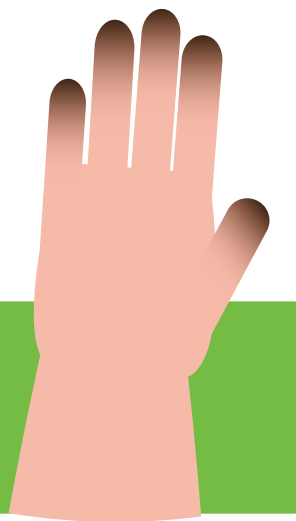
黴菌性角膜疾病、新型A型流感、鉤端螺旋體病、恙蟲病、漢他病毒症候群、Q熱、豬型丹毒、炭疽、類鼻疽、日本腦炎、鉤蟲病等疾病

中暑、熱痙攣或熱衰竭

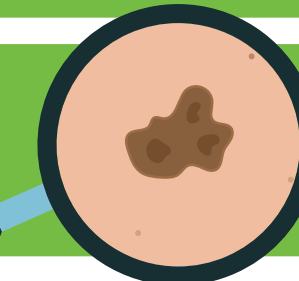


長期壓迫引起的關節滑囊病變

低溫作業或低溫物品引起之凍傷、失溫等疾病



紫外線暴露引發之皮膚癌



其他經中央主管機關公告之疾病

- 二 同辦法第9條之1規定：「被保險人罹患、促發或惡化前條各款以外之疾病，經中央主管機關公告認可醫療機構之職業醫學科專科醫師診斷該疾病與實際從事農業工作有相當因果關係者，視為職業病。」



勞動部勞工保險局

Bureau of Labor Insurance, MOL 廣告

# 6

## 農民因從事農作而罹患第9條各款職業病時，要如何申請農職保給付？



被保險人罹患審查辦法第9條表列的職業病，申請農職保各項給付時，須洽醫療院所之醫師，或經**中央主管機關公告認可醫療機構**之職業醫學科專科醫師開具職業病診斷書，連同各該項給付應備申請書件，經由投保農會向本局提出申請。



勞動部勞工保險局

Bureau of Labor Insurance, MOL

廣告

# 7

## 農民罹患審查辦法第9條各款以外疑似職業病時，要如何申請農職保給付？

被保險人罹患審查辦法第9條表列以外疑似職業病者，應先洽中央主管機關公告認可醫療機構，由職業醫學科專科醫師診治評估後，開具職業病診斷書及職業病評估報告書，連同各該項給付應備申請書件，經由投保農會向本局提出申請。上開中央主管機關公告認可醫療機構，詳見農業部網站「農民職業災害保險之職業病認可醫療機構名單」。

