



# 農保給付業務

113 年度農保、農職保、農退儲金暨老農津貼業務研習會

# 簡報大綱

---

01

前言

02

農保給付相關規定

03

不法代辦要注意

# 一、前言

---

- 1 給付種類
- 2 領取規定
- 3 請求權時效
- 4 欠費效果



# 1.農保給付種類

---



生育給付

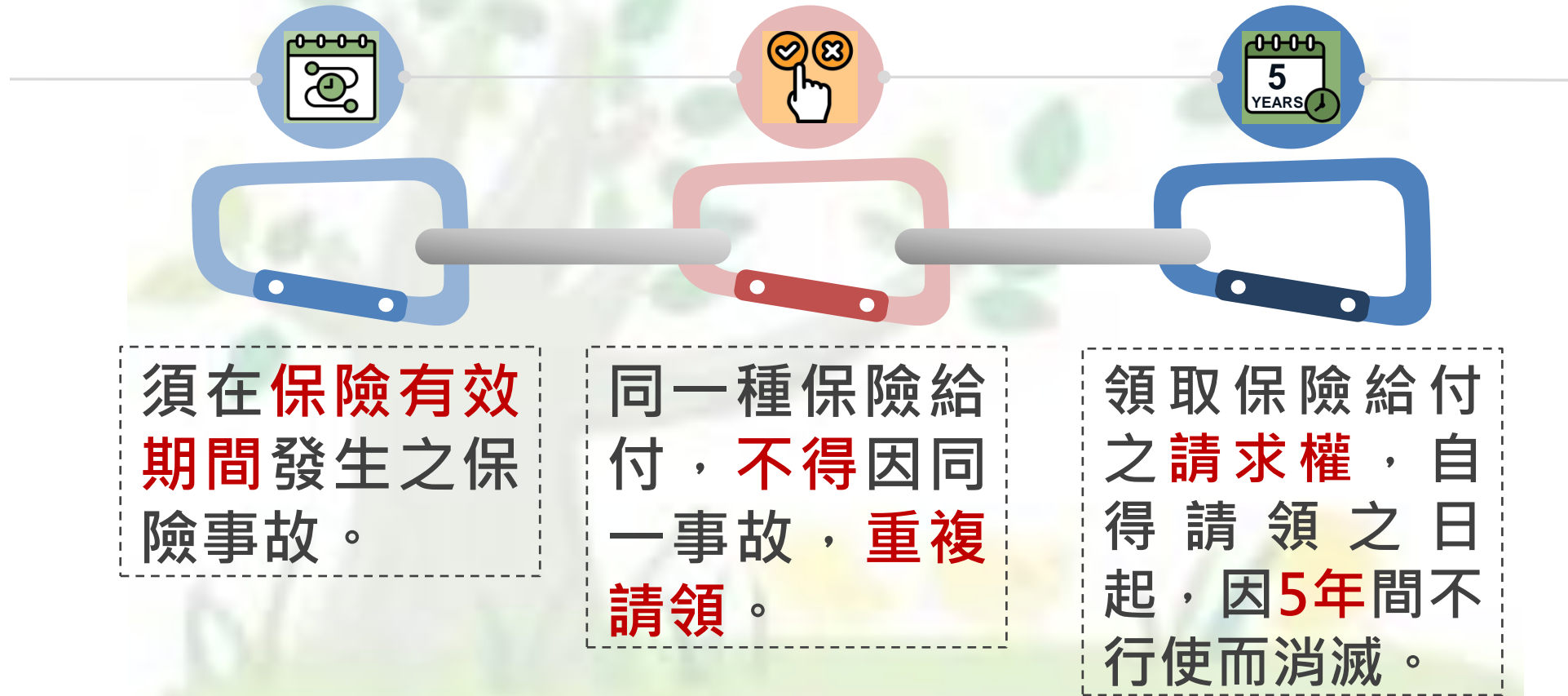


身障給付



喪葬津貼

## 2.領取農保給付之規定



### 3. 農保給付請求權時效

- (1) 110年12月24日以後，領取保險給付請求權由2年修正為5年。
- (2) 保險事故至110年12月24日尚未消滅時效者，請求權時效自事故日起算5年。
- (3) 但請求權時效於110年12月23日以前已逾2年者，仍屬請求權消滅，不適用新法規定。
- (4) 事故日於108年12月23日以前，請求權均已消滅。

## 4. 農職保保險費欠費之效果

保險別	身分別	後續影響
農保欠費		加徵滯納金 暫行拒絕給付
農職保欠費	自願申請加保者	取消資格
	強制申請加保者	暫行拒絕給付



備註:農保及農職保(強制申請加保者)任一保別有欠費情事，應暫行拒絕給付。

## 二、農保給付相關規定

---

1 生育給付

2 身心障礙給付

3 喪葬津貼





# 1.生育給付-請領條件與給付標準(1/3)

被保險人或其配偶參加農保後分  
娩者。



被保險人或其配偶參加農保後早  
產者。

1

112年2月9日以前分娩或早產，按月投保金額一次給付2個月。

112年2月10日以後分娩或早產，按月投保金額一次給付3個月。

2

雙生以上者，按比例增給。

- ★ **【早產】定義：**胎兒產出時妊娠週數20週以上（含140天），但未滿37週者（不含259天）。如妊娠週數不明確時，可採胎兒產出時體重超過500公克但未滿2,500公克為判斷標準。
- ★ **110年12月23日以前**流產可請領農保生育給付。
- ★ **110年12月23日以前**分娩、早產或流產，仍須符合加保天數限制。

# 1.生育給付之競合(2/3)

組合	妻 / 夫	社會保險種類	可請領之生育給付
1	妻	國保	僅可擇一請領
	夫	農保	
2	妻	勞保	可分別同時請領
	夫	農保	
3	妻及夫	均農保	僅可擇一請領
4	妻	同時農保及勞保	僅可擇一請領



# 1.生育給付-注意事項(3/3)

- ★申請人之配偶如「尚未取得我國國籍」，申請時請一併檢附居留證或護照影本。
- ★簡化請領生育給付應備之書件：已辦理出生登記者，得免附嬰兒出生證明書。
- ★**105.5.31**起以簡訊通知入帳，不另寄發核定通知書(申請書上請務必填寫手機號碼)。
- ★請領本人生育給付，即使未辦理結婚登記仍可請領。
- ★請領配偶生育給付，分娩日原則須在婚姻關係中。(註)

**註：**內政部105年10月13日台內團字第1050061117號函示略以，原本未婚男性農保被保險人如請領配偶生育給付，如於請求權時效內依農保條例施行細則第39條規定，檢附戶籍資料證明其與新生兒之生母具夫妻關係之事實，亦得請領農保配偶生育給付。

## 2.身障給付-請領條件(1/11)

- 被保險人於參加**農保**期間因遭受傷害或罹患疾病。
- 被保險人於參加**農職保**期間，因實際從事農業工作遭遇職業傷病。



如因「老化」致聽覺障礙，非因遭受傷害或罹患疾病者，則不在給付範圍。

- 經治療後，症狀固定，再行治療仍不能期待其治療效果；
- 符合農保身心障礙給付標準規定之項目；
- 經保險人自設或特約醫療機構診斷為永久身心障礙。

## 2.身障給付-給付標準(2/11)

1 障礙等級最高為第**1**等級，給付日數**1,200**天。

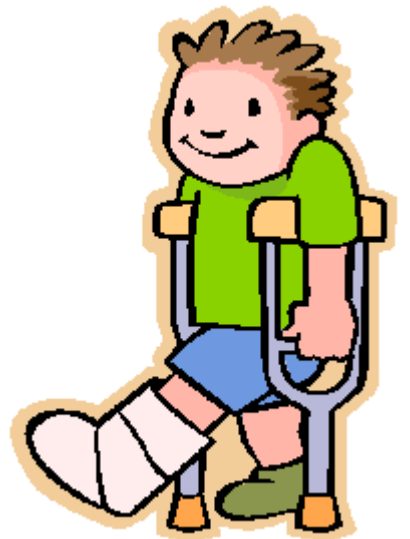
2 障礙等級最低為第**15**等級，給付日數**30**天。

3 農職保增給**50%**。

112/2/10起：

農保身心障礙給付額度依「日投保金額**680元**x給付日數」之**半數發給**。

農職保身心障礙給付額度依「日投保金額**680元**x給付日數」**增給50%之半數發給**。



## 2.身障給付-請領時效(3/11)

1

**器質性障礙：**

自器官切除出院日起5年內提出申請。

2

**機能性障礙：**

自醫師診斷為永久身心障礙日起5年內提出申請。

3

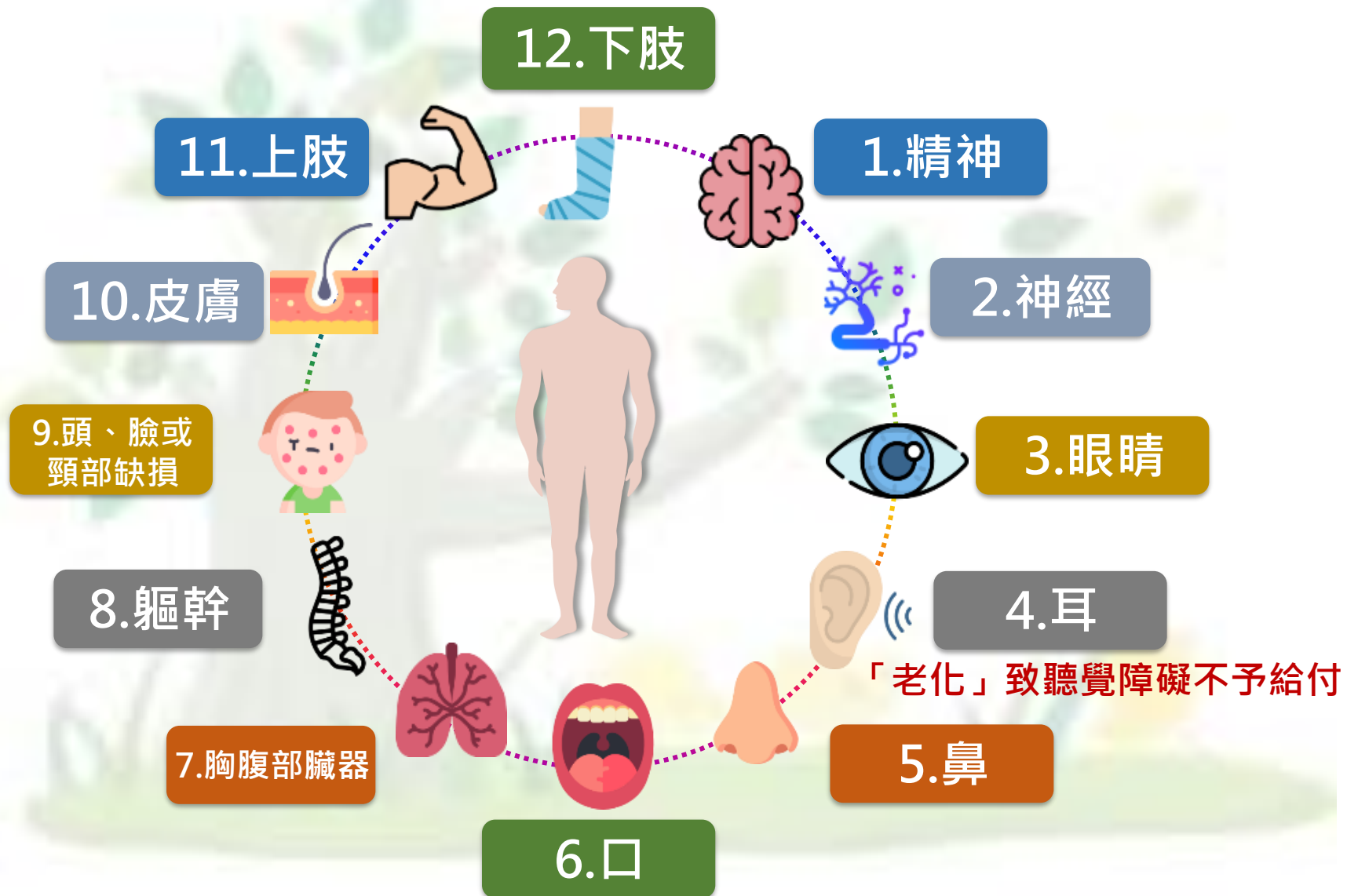
**特別提醒：**

- 洗腎：「初次」接受終身透析治療之日起5年內提出申請。
- 眼睛：失明之日起5年內提出申請。





## 2.身障給付-身心障礙種類(4/11)



## 2.身障給付-三大審核原則(5/11)

1

**最高原則：**  
最多領取1,200日。

2

**升等原則：**  
不同障礙項目可合併升等。

3

**扣除原則：**  
前已領取日數，應予扣除。





## 2.常見之身心障礙給付項目及身心障礙等級(6/11)



### ■ 視力障礙

一目視力 0.1以下：第 11等級 160日，54,400元

一目失明：第 8等級 360日，122,400元

雙目視力 0.4以下：第 10等級 220日，74,800元

雙目失明：第 2等級 1000日，340,000元

### ■ 胸腹部臟器障礙

胰臟全切除：第7等級440日，149,600元

裝置永久性人工肛門(須術後6個月以上)：  
第7等級440日，149,600元

胃全切除：第12等級100日，34,000元

脾臟切除：第9等級280日，95,200元

裝置永久性人工膀胱：  
第7等級440日，149,600元

一側腎臟切除：第9等級280日，95,200元

洗腎：第 7 等級440日，149,600元

大便失禁：第12等級100日，34,000元

腎臟移植：第9等級280日，95,200元

尿失禁：第12等級100日，34,000元

心臟移植或心室輔助器植入：  
第7等級440日，149,600元

膀胱萎縮容量僅存50毫升以下：  
第8等級360日，122,400元

肺臟移植：第7等級440日，149,600元

割除兩側卵巢或喪失兩側睪丸：第11等級160日，54,400元  
割除子宮：第12等級100日，34,000元  
割除單側卵巢或喪失單側睪丸：第13等級60日，20,400元

肝臟移植：第9等級280日，95,200元

單側乳腺全部切除：第13等級60日，20,400元

大腸全切除(且無裝置人工肛門)：  
第9等級280日，95,200元

雙側乳腺全部切除：第11等級160日，54,400元

## 2.視力障礙等級(7/11)

視 力 \ 部 位	雙 目	1目失明 +1目未失明	一 目
失明	第3-1項/第2等級	-	第3-10項/第8等級
0.02以下	第3-2項/第3等級	第3-5項/第3等級	第3-11項/第9等級
0.06以下	第3-3項/第5等級	第3-6項/第4等級	第3-12項/第10等級
0.1以下	第3-4項/第7等級	第3-7項/第6等級	第3-13項/第11等級
0.4以下	第3-9項/第10等級	第3-8項/第7等級	-



## 2.身障給付-治療期間(8/11)



障礙種類	治療期間
1.精神障礙	<u>2年</u>
2.神經障礙	<u>6個月</u> 、最後1次手術後6個月
3.眼睛障礙	1年(失明除外)、 <u>白內障應術後1年</u>
4.耳障礙	<u>6個月</u> (耳廓缺損除外)
5.鼻障礙	<u>6個月</u> (鼻部缺損除外)
6.口障礙	<u>6個月</u> (全喉切除除外)
7.胸腹部障礙	6個月、 <u>最後1次手術後6個月</u> 《器質性障礙項目，於 <u>器官切除出院日</u> 或 <u>移植出院日</u> 起即可申請。》
8.軀幹障礙	1年、 <u>最後1次手術後1年</u> (拔釘除外)
9.頭、臉或頸部障礙	1年、 <u>最後1次手術後1年</u>
10.皮膚障礙	1年、 <u>最後1次外科手術後1年</u>
11.上肢障礙	1年、 <u>最後1次手術後1年</u> (拔釘除外)
12.下肢障礙	《器質性障礙項目，於 <u>肢體切除出院之日</u> 。》

## 2.身障給付-審核案例(9/11)

Q：蕭女士曾因洗腎領取農保身心障礙給付第7等級，後來又因中風符合第3等級，請問此次申請可領取多少錢？

A：蕭女士此次可領取之農保身心障礙給付金額計算如下：

- ◆ 蕭女士曾因洗腎領取農保身心障礙給付第7等級(440日)，後來又中風符合第3等級，可以合併升2等級，以最高第1等級(1200日)核給。但要扣除前已領取洗腎第7等級(440日)的金額。
- ◆ 給付金額: (1200-440) × 680元 ÷ 2 = 258,400元



## 2.身障給付-注意事項 ① (10/11)

- ★被保險人領取農(職)保身心障礙給付後，  
**如不能繼續從事農作**，本局將自其診斷  
永久身心障礙之日起逕予退保。

### 老農津貼

- **已領者繼續領。**  
( 須符合老農津貼請領規定 )

### 喪葬津貼

- **退保後無法申請。**

## 2.身障給付-注意事項② (11/11)

★身心障礙給付須於被保險人**生前提出申請**，依投保農會至郵局寄出申請書件的**郵戳時間（年、月、日、時、分）**認定。

已屆農會或郵局  
下班時間。

（實務上指下午3點以後）

### 1. 傳真申請書 + 電話確認：

務必載明家屬送件時間。

FAX：(02) 2392-0361

TEL：(02) 2396-1266分機2332

### 2. 勞保局全球資訊網意見信箱：

將申請書掃描檔以附加檔案方式傳送勞保局。

### 3. 逕送至本局各地辦事處：

將填具完備之申請書正本逕送至勞保局各地辦事處收件。

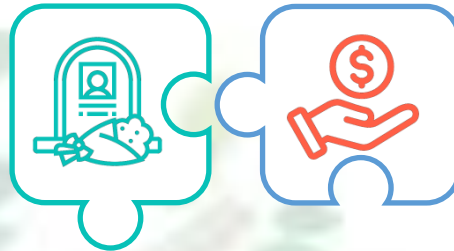
次一上班日，申請書件務必**郵寄**勞保局。



### 3. 喪葬津貼-請領條件及給付標準(1/2)

**農保**被保險人死亡時，按其當月投保金額，給與喪葬津貼**15個月**。

被保險人於參加**農職保**期間因職業傷病致死亡，給與**30個月**。



由支出殯葬費之人領取。

★**112年2月9日以前**，農保 / 農職保月投保金額10,200元。

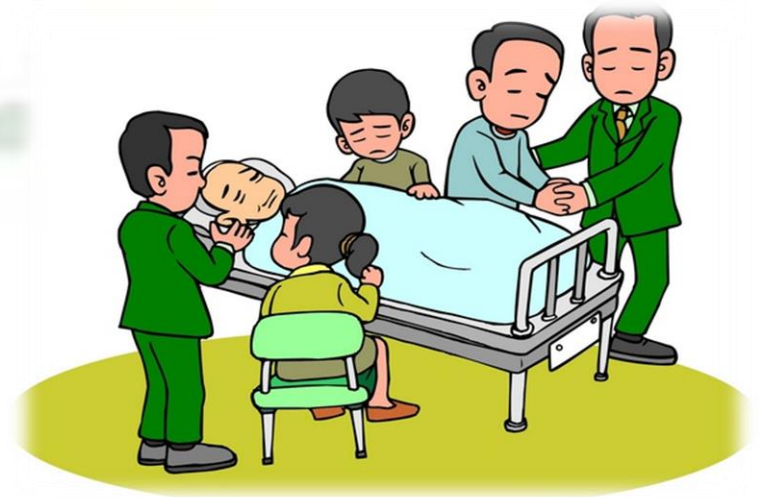
★**112年2月10日以後**，農保 / 農職保月投保金額**20,400元**。



### 3. 喪葬津貼-注意事項(2/2)

1 109年8月起以簡訊通知入帳：申請書請確實填寫手機號碼。

2 申請時應檢附支付殯葬費之證明文件：但支出殯葬費之人為配偶或二親等以內親屬，經檢附親屬關係證明文件者，得以切結書代替。





# 三、不法代辦要注意

---

申請給付自己來

---

# 1.什麼是委託代辦？

1 保險顧問管理公司，常取名為**公平正義真誠**。

2 謊稱農保給付申請手續繁雜，公司聘請專業顧問、法務、行政審查人員，主打合法代辦、快速通關。

3 掛號、醫療費申請人自付。  
公司收取委任報酬（佣金）&違約賠償。

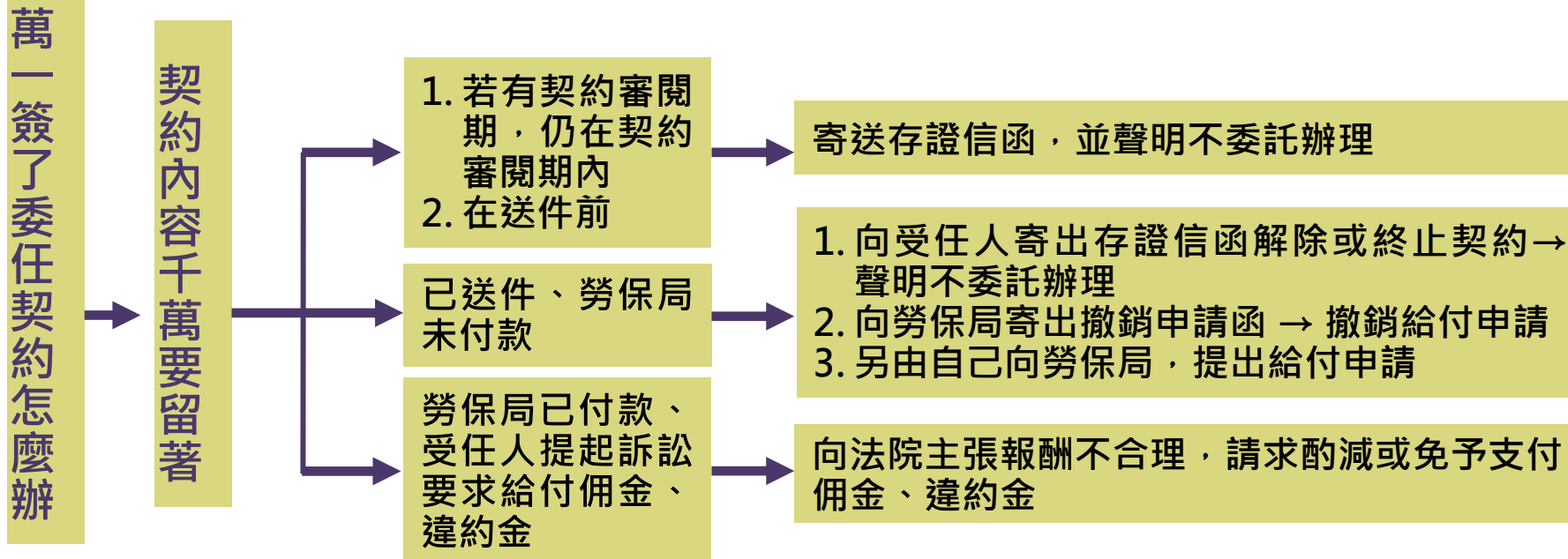


## 2.保障自身權益,申請給付自己來

如有他人招攬不法代辦農(職)保

### 千萬別任意簽署委任契約書

若誤簽 可採取下列措施以減少損害



請牢記：印章、存摺或身分證不要交給受任人代辦各項保險給付，會被抽佣金，實在不划算！

感謝聆聽  
敬請指教

