

115年度農保、農職保及農退儲金業務說明會

農保及農民職業災害保險 給付業務



勞動部勞工保險局

簡報大綱



01

前言

給付種類、給付金額總覽、共同規定、欠費效果

02

各類給付相關規定

生育給付、身心障礙給付、喪葬津貼、傷病給付及就醫津貼

03

不法代辦要注意

申請給付自己來

1. 給付種類

農保



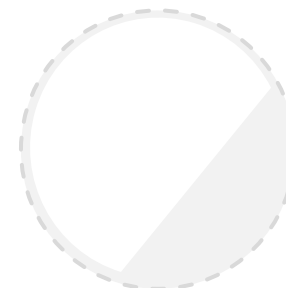
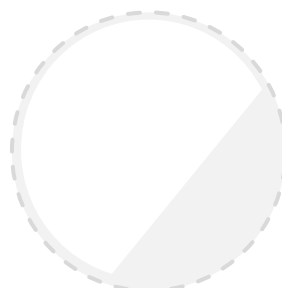
生育給付



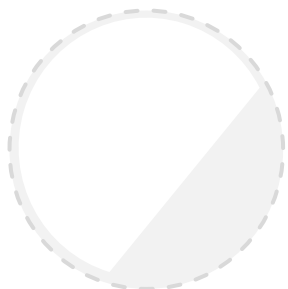
身障給付



喪葬津貼



農職保



身障給付



喪葬津貼



傷病給付



就醫津貼

2. 修法前後給付金額總覽



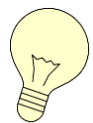
農保	生育給付	身障給付 (最高等級)	喪葬津貼
112/2/9 以前	2萬,400元	40萬8,000元	15萬3,000元
112/2/10 以後	6萬1,200元		30萬6,000元

農職保	身障給付 (最高等級)	喪葬津貼	傷病給付 (每日)				就醫津貼(每日)		
			第1年	一般	增給	第2年	門診	住院	
112/2/9 以前	61萬2,000元 (農保的1.5倍)	30萬6,000元 (農保的2倍)	第1年	238元	增給	476元	50元	900元	
112/2/10至113/8/31 期間		第2年	170元	340元					
113/9/1至114/11/5 期間		第1年	476元		第2年	340元			
114/11/6 以後		61萬2,000元 (農保的2倍)	前2個月	680元		第3個月起	476元	100元	1,200元



- 1.自114年11月6日起，門診津貼由每日50元提高至100元、住院津貼由每日900元提高至1,200元。
- 2.112年2月10日起診斷為身心障礙者，按農保身障給付標準規定，依給付額度之半數發給。故112年2月10日
月投保金額雖調高為20,400元，但實質給付金額未提高。

3. 共同規定



備註：被保險人同時參加農保、農職保、勞保或勞工職業災害保險者，發生同一保險事故，僅得擇一領取。

4. 欠費效果

保險別	身分別	後續影響
農保欠費		加徵滯納金 暫行拒絕給付
農職保欠費	自願申請加保者	取消資格
	強制申請加保者	暫行拒絕給付



備註:農保及農職保本身未欠費，但另一保別有欠費，仍應暫行拒絕給付。

1. 生育給付-請領條件與給付標準

被保險人或其配偶參加農保後分娩或早產者。



- **112年2月9日以前**分娩或早產，按月投保金額一次給付
2個月 ($10,200 \times 2 = 20,400$ 元)

- **112年2月10日以後**分娩或早產，按月投保金額一次給付
3個月 ($20,400 \times 3 = 61,200$ 元)

- 雙生以上者，按比例增給。

1. 生育給付之競合

(一) 配偶生育給付

配偶參加之 社會保險	社會保險種類	可請領之生育給付
	農保	擇一請領
	國保	擇一請領
	勞保	均可請領

(二) 本人生育給付

若同時符合農保及勞保生育給付條件，擇一請領



1. 生育給付之競合 - 115年1月1日起分娩或早產者，每胎加給補助至10萬元！



- 女性農保被保險人：每胎10萬元【農保本人生育給付6萬1,200元 + 加給補助 3萬8,800元=10萬元】
- 男性農保被保險人維持領取農保配偶生育給付6萬1,200元
- 新生兒之父親參加農保，如何申請生育給付較為有利：

母親保別	可否同時請領	何人申請較有利	父親申請	母親申請			
			農保 配偶生育給付	農保生育給付 + 農業部補助	國保生育給付 + 衛福部補助	勞保生育給付 + 勞動部補助	衛福部補助 (委託本局國民 年金組發給)
農保	X	母親	-	10萬	-	-	-
國保	X	母親	-	-	10萬	-	-
勞保	○	父母分別請領	6.12萬	-	-	10萬	-
無保險 外國籍	○	父母分別請領	6.12萬	-	-	-	10萬

1. 生育給付-審核案例 ①



Q：志明參加農保，太太春嬌參加國保，他們生寶寶以後，應如何申請生育給付較有利呢？

國保生育給付與農保生育給付僅可擇一領取

一、114.12.31前生產：

1. 因國保生育給付為39,522元，而農保生育給付為61,200元，較國保高21,678元，**領取農保生育給付較優**，建議由志明提出申請。
2. 如果春嬌已經先領了國保生育給付也沒關係，她可以繳回國保生育給付，或出具同意書由志明可領取之農保配偶生育給付中扣還，勞保局就會發給農保配偶生育給付。

二、115.1.1後生產：

由春嬌申請國保生育給付併加給補助10萬元較優，如果由志明申請農保配偶生育給付，只能領61,200元。

1. 生育給付-審核案例 ②



Q：大雄和太太靜香都參加農保，他們生寶寶以後，應如何申請生育給付較有利呢？

農保的生育給付擇一領取

一、114.12.31前生產：

由靜香或大雄申請都可以，領取金額都是61,200元。

二、115.1.1後生產：

由靜香申請農保生育給付併加給補助10萬元較優，如果由大雄申請農保配偶生育給付，只能領61,200元。

1. 生育給付-注意事項

- ★申請人之配偶如「尚未取得我國國籍」，申請時請一併檢附居留證或護照影本。
- ★簡化請領生育給付應備之書件：已辦理出生登記者，得免附嬰兒出生證明書。
- ★簡訊通知入帳，不另寄發核定通知書(申請書上請務必填寫手機號碼)。
- ★請領本人生育給付，無論有無辦理結婚登記均可請領。
- ★請領配偶生育給付，分娩日原則須在婚姻關係中。(註)



註：內政部105年10月13日台內團字第1050061117號函示略以，原本未婚男性農保被保險人如請領配偶生育給付，如於請求權時效內依農保條例施行細則第39條規定，檢附戶籍資料證明其與新生兒之生母具夫妻關係之事實，亦得請領農保配偶生育給付。

2.身障給付-請領條件

- 被保險人於參加**農保**期間，因遭受傷害或罹患疾病。
- 被保險人於參加**農職保**期間，因實際從事農業工作遭遇職業傷病。



- 經治療後，症狀固定，再行治療仍不能期待其治療效果；
- 符合農保身心障礙給付標準規定之項目；
- 經符合規定的醫療機構診斷為永久身心障礙。

2.身障給付-給付標準

1 障礙等級最高為**第1等級**，給付日數**1,200**天。

2 障礙等級最低為**第15等級**，給付日數**30**天。

3 農職保增給**50%**。



112/2/10起：

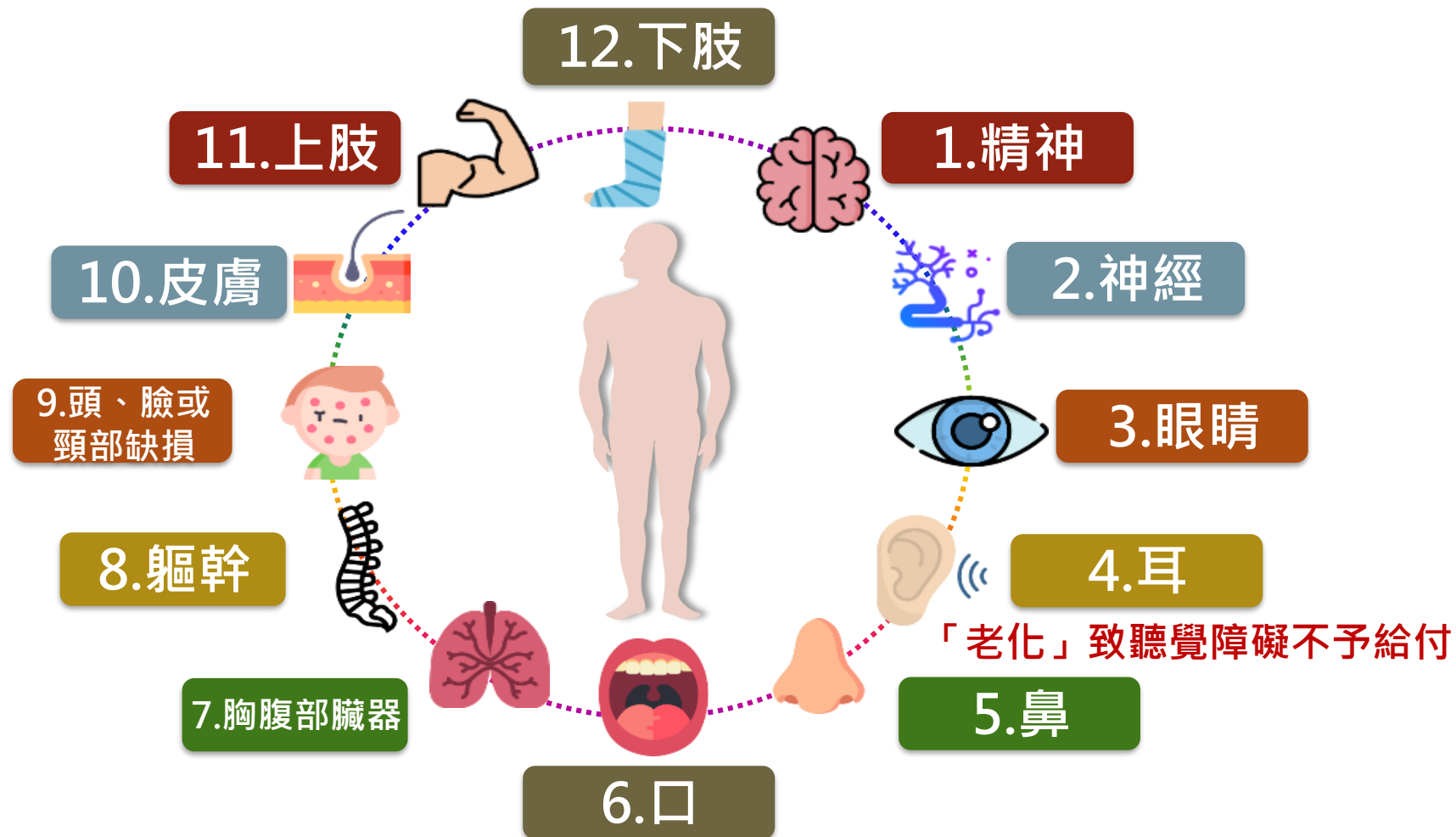
農保身心障礙給付額度依「日投保金額**680元**x給付日數」之**半數發給**。

農職保身心障礙給付額度依「日投保金額**680元**x給付日數」**增給50%之半數發給**。



2.身障給付-身心障礙種類

12個身心障礙種類、221個障礙項目、15個障礙等級



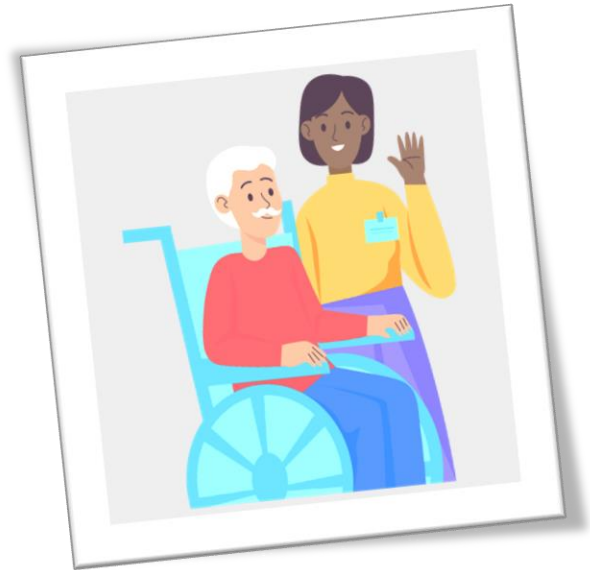
2.身障給付-身心障礙相關原則

1 **最高原則：**
最多領取1,200日。

2 **升等原則：**
不同障礙項目可合併升等。

3 **扣除原則：**
前已領取日數，應予扣除。

4 **綜合審查：**
綜合全部症狀定其身障等級。



2.身障給付-領取給付退保後應注意事項

被保險人領取農(職)保身心障礙給付後，**如不能繼續從事農作**，本局將自其診斷永久身心障礙之日起逕予退保。

老農津貼

- **已領者繼續領**
(須符合老農津貼請領規定)

喪葬津貼

- **退保後無法申請**



2.身障給付-審核案例①



Q：小夫因腎臟衰竭經醫師診斷須終身定期洗腎，
可否申請身心障礙給付？

可以，其狀態符合第7-28項第7等級（440日），
從**初次洗腎之日起**就可以申請農保身心障礙給付，
切記不要超過5年請求權時效喔！

2.身障給付-審核案例②



Q：大嬸婆因左側出血性腦中風，現在可否申請身心障礙給付？

- 1.須經治療6個月以上，如有動手術，應最後1次手術術後6個月以上。
- 2.遺存之神經障礙狀態符合農保身心障礙給付標準規定之項目。
- 3.應由神經科、神經外科或復健科醫師開具身心障礙診斷書。

2.身障給付-審核案例③



Q：胖虎右眼有白內障，可否請領身心障礙給付？

有白內障應先手術，如果手術後1年仍遺存障礙，且符合農保身心障礙給付標準附表的狀態，例如視力減退至0.1以下者，才可以請領。

2.身障給付-審核案例④



Q：小夫前因洗腎已領取農保身心障礙給付標準附表第7-28項第7等級，此次再因右耳聽覺障礙於114年5月1日診斷永久身心障礙。小夫此次可領多少錢？

1. 洗腎與聽覺障礙為不同障礙項目，可合併升等。
2. 小夫此次右耳聽覺障礙經審查為第4-4項第11等級，與前已領取洗腎第7-28項第7等級，合併升等1級為第6等級540日，但須扣除前已領取第7-28項第7等級440日，核發100日，按日投保金額680元計算額度半數發給34,000元。

$$540日 - 440日 = \underline{100日}$$

$$680元 * \underline{100日} * 1/2 = 34,000元$$

2.身障給付-審核案例⑤



Q：小夫前因洗腎已領取農保身心障礙給付第7-28項第7等級，此次再因大腸癌已治療半年以上，經醫師於114年5月1日診斷永久身心障礙且終身不能從事農作。小夫此次可領多少錢？

因小夫洗腎與大腸癌同為「胸腹部臟器障礙」，依胸腹部臟器障礙審核基準規定，有二種以上器官同時併存障礙者，應將所有症狀**綜合衡量**，不得按各個器官障礙等級合併再為提高等級。本次就小夫胸腹部臟器的障礙綜合審查，障礙程度符合第7-3項第3等級**840日**，扣除前已領取第7-28項第7等級**440日**，**核發400日**，並自114年5月1日診斷永久身心障礙之日起逕予退保。

$$840日 - 440日 = 400日$$

$$680元 * 400日 * 1/2 = 136,000元$$

3. 喪葬津貼-請領條件及給付標準

保險別	請領條件	申請資格
農保	被保險人加保期間死亡	由支出殯葬費之人領取。
農職保	被保險人於參加農職保期間因職業傷病致死亡。	

保險別	給付月數	死亡日期	給付金額
農保	15	112.2.9前	15萬3,000
		112.2.10後	30萬6,000
農職保	30	112.2.9前	30萬6,000
		112.2.10後	61萬2,000



★112年2月9日以前，月投保金額10,200元。

★112年2月10日以後，月投保金額**20,400元**。

3. 喪葬津貼-審核案例 ①



Q：阿水孀於114年3月1日死亡，女兒小花要如何申請阿水孀的農保喪葬津貼呢？

農保喪葬津貼係由**支出殯葬費之人**領取，阿水孀的女兒是二親等以內親屬，可以**切結書**代替，不用檢附支出殯葬費之證明文件，到投保農會填寫農保喪葬津貼申請書並檢附阿水孀的農保資格證明文件提出申請就可以了。

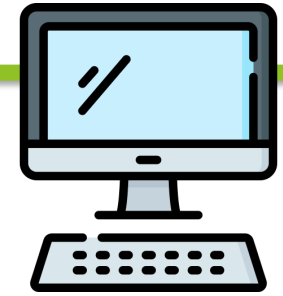
3. 喪葬津貼-審核案例 ②



Q：卓仔於114年4月1日因病死亡，他的兒女阿輪和阿玉同時分別提出卓仔之農保喪葬津貼申請，應由何人領取該津貼？

勞保局會函請2人協議由其中1人代表領取，若協議不成，則會請雙方各自檢附支出卓仔殯葬費用的證明。經本局審查，如果阿輪、阿玉都有支付殯葬費，平均發給2人；如果只有阿輪支付殯葬費，發給阿輪，而阿玉則不予給付。

3. 喪葬津貼-線上申辦



喪葬津貼可以線上申辦

- 如已辦理死亡登記，申請人可使用自然人憑證等身分認證方式，登入本局e化服務系統線上申請。
- 目前僅能申請農保案件。農職保案件因須另行查調及認定發生職業傷病與農作的因果關係，尚未開放申請。
- 請於申辦翌日起主動連繫被保險人的投保農會，並提供農會審核農保資格所需資料（加保土地資料或租約、有詳細記事的戶口名簿影本），以免影響審核進度。

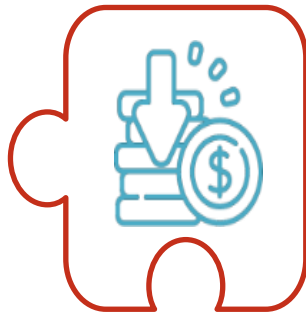


4. 傷病給付及就醫津貼-請領條件

1. 農民參加農職保

✓ 實際從事農業工作

✓ 發生職業傷病



3. 喪失或減少收入

2. 有門診或住院治療



4. 自就醫起不能工作達4日以上



4. 傷病給付及就醫津貼-傷病給付給付標準

☆自就醫不能工作
第4日起發給
☆最高可領2年



為收入減少之補償

事故日112年2月9日以前

一般傷病給付：
第1年：每日238元。
第2年：每日170元。
增給傷病給付：
第1年：每日476元。
第2年：每日340元。

事故日112年2月10日至
113年8月31日期間

傷病給付：
第1年：每日476元。
第2年：每日340元。



事故日113年9月1日以後

傷病給付：
前2個月：每日680元。
第3個月起：每日476元。



4. 傷病給付及就醫津貼-就醫津貼給付標準



為提升被保險人職業傷病休養品質，以縮短復原期間，在保險費負擔不變的情形下，提高就醫津貼發給標準。

114年11月5日以前

門診：每日50元

住院：每日900元



114年11月6日以後

門診：每日100元

住院：每日1,200元



4. 傷病給付及就醫津貼-給付金額



請領「傷病給付」時，由勞保局主動依「傷病給付」核給日數一併核給就醫津貼，不需另外填具申請書。

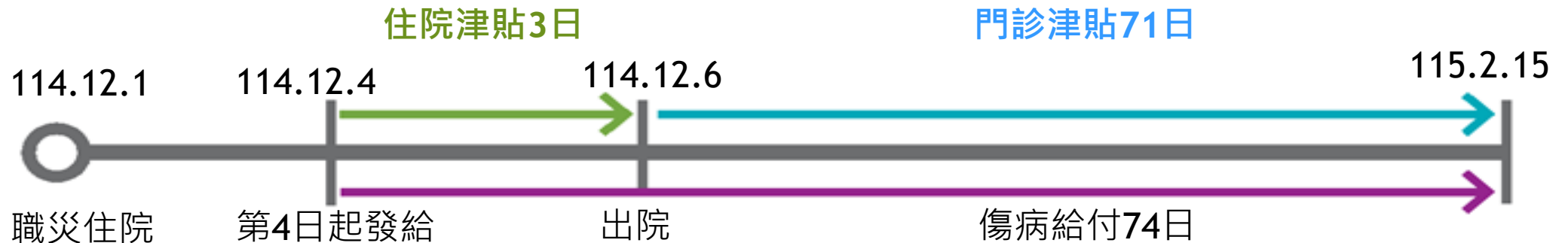


例如：被保險人領取傷病給付計40日，其中住院4日，發給住院就醫津貼4日，餘36日發給門診就醫津貼。

4. 傷病給付及就醫津貼-計算案例



小美於114年12月1日因從農遭遇職業傷病，當日即住院至114年12月6日出院，後續門診至115年2月15日止，治療期間均不能工作且喪失收入，可以領取傷病給付及就醫津貼多少錢？



1. 給付期間：自 114 年 12 月 4 日(就醫不能工作之第 4 日)起至115年 2 月 15 日止，共計 74 日。

2. 給付金額:

■ 傷病給付：680 元 × 60 日 + 476 元 × 14 日 = 47,464 元

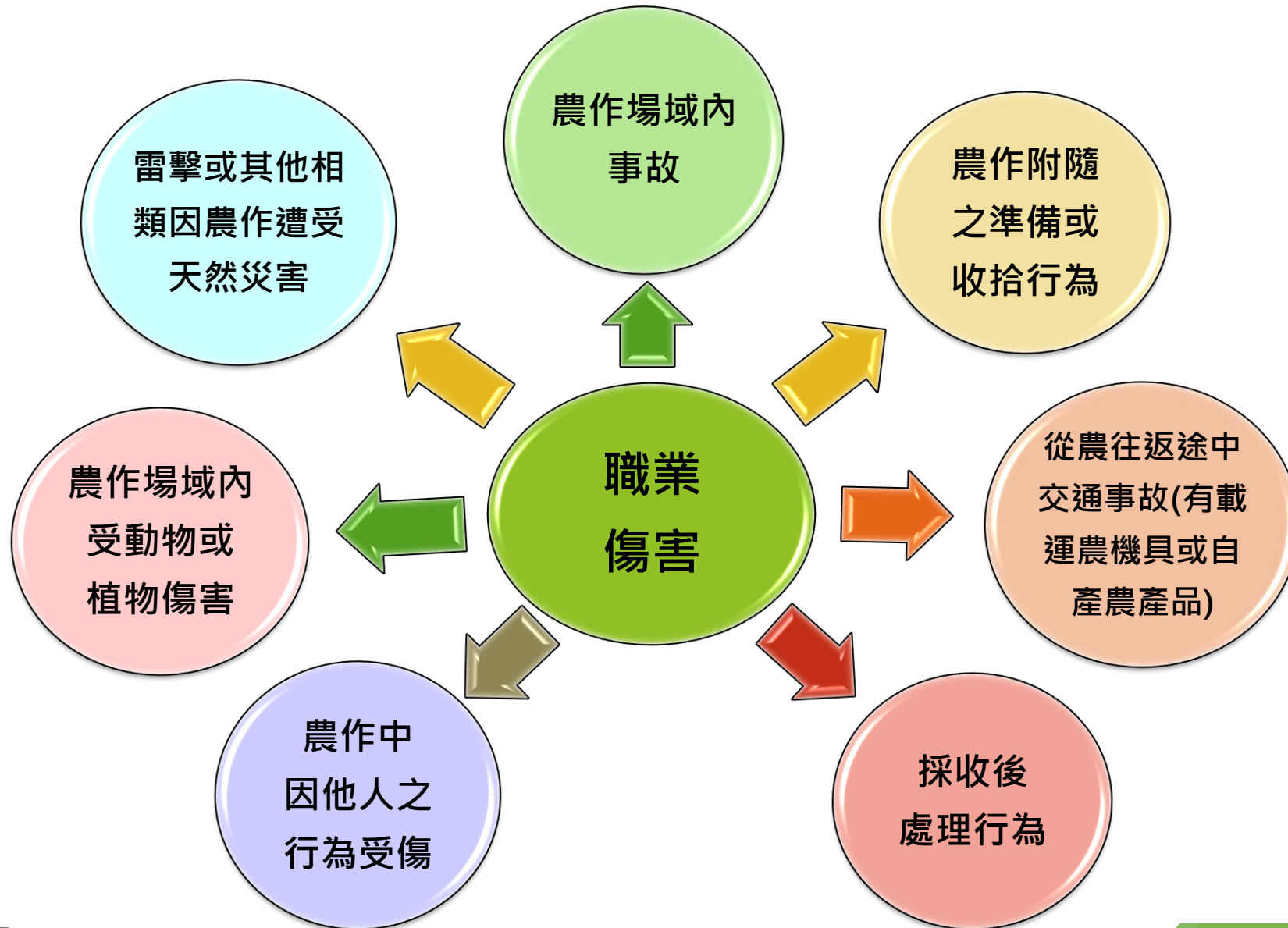
■ 就醫津貼：住院津貼：1,200 元 × 3 日 = 3,600 元

門診津貼：100 元 × 71 日 = 7,100 元

★ 給付金額 = 傷病給付 + 就醫津貼

傷病給付 47,464 元 + 住院就醫津貼 3,600 元 + 門診就醫津貼 7,100 元 = 給付金額 58,164 元

【職業傷害】保障範圍



【職業病】保障範圍(表列)

 以下為目前**表列**之職業病項目，可由一般醫院、診所醫師開具職業病診斷書

生物性

- 黴菌性角膜疾病
- 恙蟲病
- 鉤端螺旋體病
- 新型A型流感
- Q熱
- 漢他病毒症候群
- 豬型丹毒、炭疽、類鼻疽、日本腦炎、鉤蟲病

物理性

- 中暑、熱痙攣或熱衰竭
- 低溫作業或低溫物品引發之凍傷、失溫等疾病
- 紫外線暴露引發之皮膚鱗狀上皮細胞癌

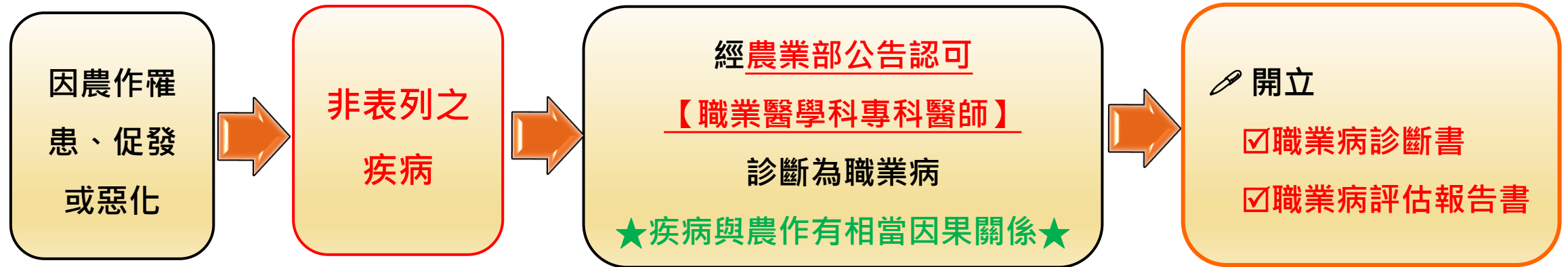
化學性

- 農藥中毒、甲醛中毒

人因性

- 長期壓迫引發之關節滑囊病變
- 手指骨關節炎導致手指變形

【職業病】保障範圍(非表列)



農業部公告認可醫療機構名單，請至農業部官網

(路徑：首頁/資訊與服務/便民服務/農民福利制度/農民健康保險及農民職業災害保險/農民職業災害保險之職業病認可醫療機構名單) 或掃描右方QRCode參閱



因「職業病」申請給付之診斷書

表列職業病
(審查辦法第9條)

由醫院、診所或
領有執業執照之醫師
出具「職業病診斷書」

※建議：
可至主管機關認可
之醫療機構由職業
醫學專科醫師開具
職業病診斷書

表列以外之疾病
(審查辦法第9條之1)

由中央主管機關公告認可醫療機構之
職業醫學科專科醫師診斷出具
「職業病診斷書」及「職業病評估報告書」

近期增修表列職業病項目(1/2)

農職保職業傷病審查辦法第9條第4款

農業部於 114 年 10 月 1 日修正發布，「紫外線暴露引發之皮膚癌」修正為「**紫外線暴露引發之皮膚鱗狀上皮細胞癌**」

舉例

彰化水稻農因長時間在戶外工作，工作環境接受大量來自於陽光直射的紫外線，罹患「紫外線暴露引發之皮膚鱗狀上皮細胞癌」



近期增修表列職業病項目(2/2)

農職保職業傷病審查辦法第9條第7款

農業部於 114 年 10 月 1 日修正發布，增列「**手指骨關節炎導致手指變形**」為職業病

舉例

嘉義蓮藕農以手代耙，挖出深埋泥濘下的蓮藕，在長年採收的暴露之下，罹患「手指骨關節炎導致手指變形」



4. 傷病給付及就醫津貼-申請手續

步驟1：
開立診斷證明書件



- ◆ **所患為職業傷害**：持本局「農民職業災害保險傷病給付申請書」至就診醫療院所，請醫師填列其中之「職業傷害診斷書」
★也可用就診醫療院所開具之乙種診斷證明書，但需載明住院、門診治療期間及門診實際治療次數，及蓋妥醫院及醫師印章

- ◆ **所患為表列職業病**：持本局之「農民職業災害保險傷病給付申請書」至就診醫療院所，請醫師填列其中之「職業病診斷書」

- ◆ **所患非表列職業病**：須由農業部公告認可醫療機構之職業醫學科專科醫師診斷出具「職業病診斷書」及「職業病評估報告書」

步驟2：
檢送書件至投保農會



- ◆ 農民職業災害保險傷病給付申請書及給付收據
- ◆ 診斷書(或「職業病診斷書」及「職業病評估報告書」)
- ◆ 職業傷病相關證明文件
(如為途中事故請填具「農民職業災害保險被保險人從事農業工作途中發生事故而致傷害陳述書」)
- ◆ 土地資料或承租契約及戶口名簿影本

4. 傷病給付及就醫津貼-審核案例 ①

農民職業災害保險職業傷病審查辦法第2條

農民職業災害保險被保險人於農作場域內，因實際從事農業工作而致傷害者，為職業傷害。
例如：於果園修剪苦茶樹時，不慎被鏈鋸割傷左腳大拇指。

隨堂測驗~

Q：阿明在田地焗窯烤蕃薯不慎燙傷，
可以申請傷病給付及就醫津貼嗎？



不行！

焗窯烤蕃薯不是從事農業生產工作，因而燙傷不屬職業傷病。

4. 傷病給付及就醫津貼-審核案例

②

農民職業災害保險職業傷病審查辦法第4條第1項

被保險人由日常居住處所、農作場域、儲藏室、集貨場或習慣交易地點間載運農機具或自行生產之農產品，於應經途中發生事故而致傷害者，視為職業傷害。

例如：騎車從住家前往農田灌溉途中，因風大而摔倒致左膝、左肘受傷。

隨堂測驗~

Q：阿嬌騎車從住家去全聯買東西，買完東西再去農地，途中發生車禍受傷，可以申請傷病給付及就醫津貼嗎？

不行！

自住家前往超市購物後再前往農地，不是由日常居住處所前往農地間之應經途中發生事故而致傷害，與審查辦法規定之要件不符，不得視為職業傷害。

4.傷病給付及就醫津貼-審核案例 ③

農民職業災害保險職業傷病審查辦法第9條之1

罹患、促發或惡化第9條各款以外之疾病，經中央主管機關公告認可醫療機構之職業醫學科專科醫師診斷該疾病與實際從事農業工作有相當因果關係者，視為職業病。

例如：因雙手須長時間持剪刀、鏟子等工具修剪枝葉、採收蔬菜、除草翻土等，經「認可醫院」的職業醫學科專科醫師診斷被保險人罹患雙側腕隧道症候群，與該農民從事的農作有相當因果關係。

隨堂測驗~

Q：阿春在柳橙園中準備搬運成籃柳橙時，發現身體不適，經診斷為「左側腹股溝疝氣」，可以申請傷病給付及就醫津貼嗎？



不行！

所患「左側腹股溝疝氣」為自身疾病，與審查辦法規定之要件不符，不得視為職業病。

1. 什麼是委託代辦？

1 常以「保險顧問管理公司」的人員，俟機接近。

2 謊稱農保給付申請手續繁雜，公司聘請專業顧問、法務、行政審查人員，主打合法代辦、快速通關。

3 收取不合理的委任報酬（佣金），如違約就要賠償。

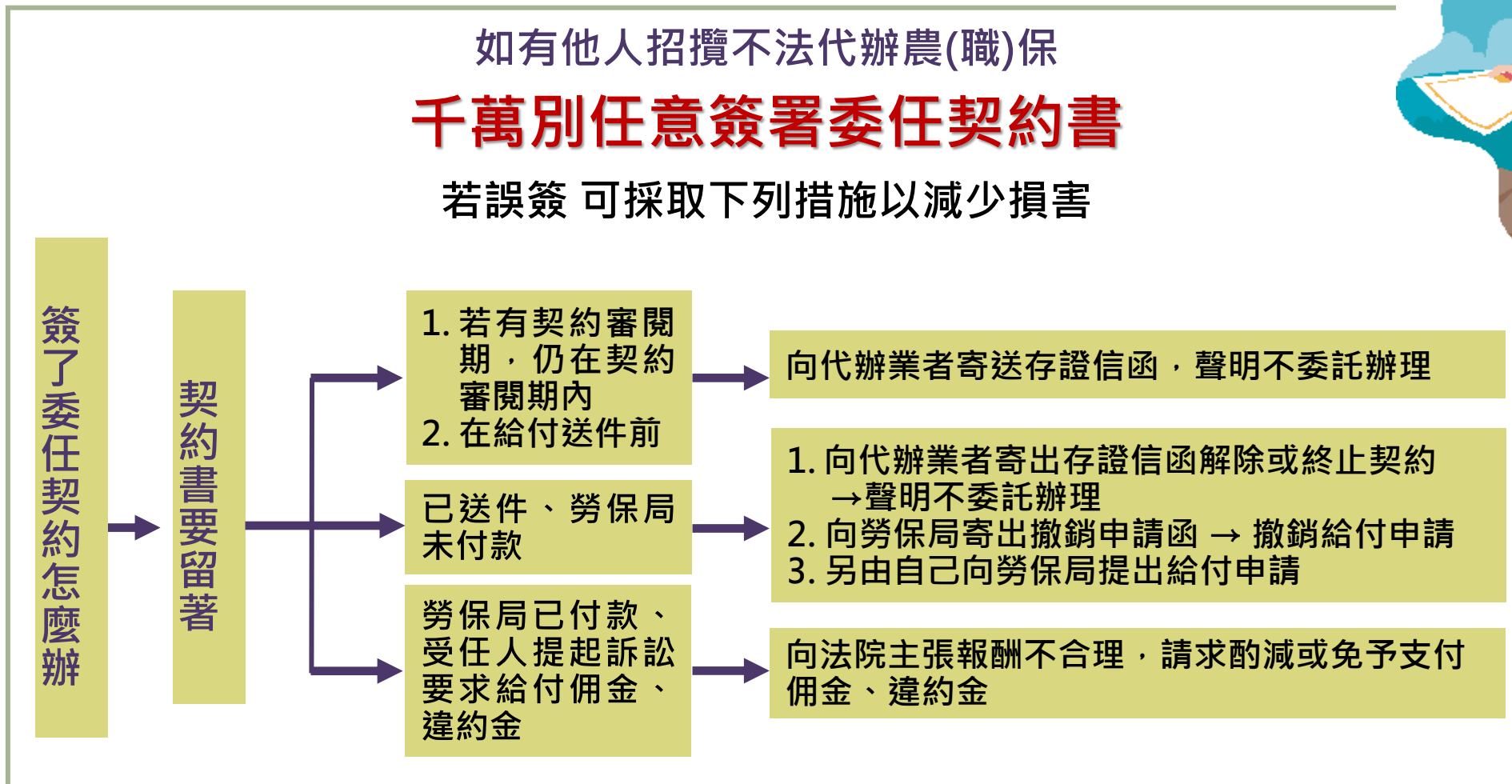


2. 保障自身權益, 申請給付自己來



如有他人招攬不法代辦農(職)保
千萬別任意簽署委任契約書

若誤簽 可採取下列措施以減少損害



請牢記：1. 申請給付很簡單，有問題可以先問農會或勞保局。

2. 印章、存摺或身分證不要交給代辦業者代辦，會被抽佣金，實在不划算！



感謝聆聽
敬請指教



勞動部勞工保險局